

**טיפולוגיה של משקי הבית  
והמשפחות בישראל  
1999**

ירושלים, טבת תשס"ג, דצמבר 2002

כל הזכויות שמורות למדינת ישראל © 2002

ISSN 1565 - 4087

## הקדמה

בפרסום שלפנינו מוצגת טיפולוגיה חדשה לחקירת משקי הבית והמשפחות בישראל. הטיפולוגיה כוללת הבחנה בין המושג "משפחה" והמושג "משק בית". עד כה לא היה בסטטיסטיקה הרשמית מידע על המשפחות השונות בישראל ועל הסדרי המגורים של משפחות אלה במשקי הבית. הטיפולוגיה המוצעת מהווה בסיס לבניית סיווג אחיד של סוגי המשפחות במשקי הבית, של סוגי משקי הבית ומספר המשפחות במשק הבית.

בניית סיווג משקי הבית מאפשרת:

1. מעקב שנתי שוטף אחר סוגי משקי הבית השונים והמשפחות השונות בשילוב משתנים דמוגרפיים, חברתיים וכלכליים;
2. יישום שיטה זו בסקרים השונים הנערכים בלשכה, סקרים דמוגרפיים, חברתיים וכלכליים.

הפרויקט המוצע הוא תחום חדש שפותח בסטטיסטיקה הרשמית בישראל. הוא מהווה בסיס לחקירה שוטפת ומעמיקה של משפחות ומשקי בית לשנים רבות.

הסטטיסטיקה של משקי הבית מבוססת על סקרי כוח אדם השוטפים – אוכלוסיית הסקר כוללת את משקי הבית הפרטיים, היא אינה כוללת קבוצות אוכלוסייה שונות, ראה מבוא.

ד"ר אליהו בן משה  
סגן מנהל הלשכה  
ומנהל אגף בכיר – דמוגרפיה ומפקד

ירושלים, תשס"ג - 2002

## הפרסום הוכן על ידי גב' ג'וליה זמל – ראש גף דמוגרפיה

עובדים נוספים מהלשכה המרכזית לסטטיסטיקה  
שלקחו חלק בהכנת הפרסום:

גב' שושנה אינהורן	גף דמוגרפיה:
גב' איילת חקק	
גב' פאינה דובין	אגף שירותי מידע (ענ'א):
גב' נטלי שלמה	גף מתודות:
גב' אסתר נגארי	גף הוצאה לאור:

למידע נוסף בנושא פרסום זה ניתן לפנות אל גב' שושנה אינהורן, טל': 02-659-3063

למעוניינים ברכישת הפרסום על גבי תקליטור, נא לפנות  
ללשכה המרכזית לסטטיסטיקה, טל' 02-659-2032, או לטל' 03-568-1932.

# תוכן העניינים

## מס' עמוד

## **מבוא**

1. כללי ..... 15
2. יתרונות השיטה המוצעת ..... 16
3. הגדרות ..... 17
4. תהליך בניית הטיפולוגיות ..... 21
5. שיטות הסקר ומהימנות האומדנים ..... 24
6. ממצאים עיקריים ..... 27

## **לוחות**

1. משקי בית, לפי גודל משק בית ודת ..... 39
2. גודל משק בית ממוצע ואחוז משקי הבית בהם נפש אחת ושבע נפשות ויותר, לפי דת, 1999-1958 ..... 40
3. דפוסי המגורים של משקי הבית, לפי דת ..... 41
4. התפלגות המשפחות במשקי הבית, לפי מבנה המשפחה ודת ..... 41
5. אחוז המשפחות הגרות כמשפחה אחת בלבד במשק הבית מכלל המשפחות, לפי מבנה המשפחה ודת ..... 42
6. משפחות עם ילדים עד גיל 17, לפי מספר ילדים עד גיל 17 במשפחה ודת ..... 42
7. ילדים עד גיל 17 במשפחות, לפי מבנה המשפחה, מספר ילדים עד גיל 17 במשפחה ודת ..... 43
8. משפחות חד-הוריות לילדים עד גיל 17, לפי מצב משפחתי של ההורה ודת ..... 43
9. משקי בית של בני 65 ומעלה, לפי דפוס מגורים ודת ..... 44
10. בני 65 ומעלה, לפי דפוס מגורים ודת ..... 44

## **תיאור המשתנים**

1. בניית המשפחות השונות בתוך משקי הבית ..... 47
2. תהליך בניית סיווג משקי הבית ומספר הדורות במשק הבית ..... 57
- משקי בית לא-משפחתיים ..... 61  
משקי בית משפחתיים :
- משקי בית שבהם משפחה אחת בלבד ..... 62
- משקי בית שבהם משפחה + נוספים (שאינם מהווים משפחה) ..... 63
- משקי בית שבהם שתי משפחות – הורים וילדים ..... 71
- משקי בית שבהם שתי משפחות – הורים וילדים + נוסף ..... 75
- משקי בית שבהם שתי משפחות אחים ..... 76
- משקי בית שבהם שתי משפחות קרובים ..... 77
- משקי בית שבהם שתי משפחות לא-קרובים ..... 78
- משקי בית שבהם יותר משתי משפחות ..... 79

## **נספחים**

1. רשימת המשתנים המשתתפים בהגדרת סוגי המשפחות השונות בתוך משקי הבית/סקר כוח אדם ..... 83
2. בניית המשפחות בתוך משקי הבית – על פי שאלון סקר כוח אדם החדש ..... 85

# מבוא

## 1. כללי

חקירת המשפחות ומשקי הבית בישראל היא מאבני היסוד בחקר החברה בישראל. פיתוח המידע בנושא זה עשוי לתרום רבות למחקר ולתכנון ופיתוח ברמה ארצית וברמה מקומית. הפרויקט המוצג בזה הוא תחום חדש שפותח בסטטיסטיקה הרשמית בישראל, ומתוכנן להיות בסיס לחקירה שוטפת ומעמיקה של המשפחות ומשקי הבית לשנים הבאות. הוא גם יאפשר ניתוחים חברתיים-כלכליים שהיו חסרים בישראל במשך שנים רבות. אפיונים כלליים של משקי הבית בישראל הוצגו עד לאמצע שנות ה-90 כחלק נלווה של הסטטיסטיקה על כוח העבודה בישראל. הטיפולוגיה של משקי הבית המוצגת כאן מבוססת על סקר כוח אדם השוטף. אוכלוסיית הסקר כוללת את האוכלוסייה הקבועה (דה-יורה) של מדינת ישראל מגיל 15 ומעלה. אומדני משקי הבית כוללים את משקי הבית הפרטיים, אולם הם אינם כוללים את האוכלוסייה הגרה במוסדות ובמעונות סטודנטים ובדווים במחוז הדרום אשר גרים מחוץ ליישובים. במרבית הלוחות לא כלולה אוכלוסיית הקיבוצים.

עד כה, לא הייתה הבחנה בסטטיסטיקה על משקי הבית, בין המושג משפחה והמושג משק בית. לא היה מידע על המשפחות השונות בישראל ועל הסדרי המגורים במשקי הבית של משפחות אלה. רוב הנתונים הרשמיים שהתפרסמו בישראל לגבי תכונות האוכלוסייה ומאפייניה עובדו ברמה של פרטים או ברמה של משקי בית. למעשה, המושג "משפחה" לא היה מוגדר עד כה בסטטיסטיקה הרשמית. לכן יש בעבודה זו חידוש מבחינת המידע שהיא מציעה לעוסקים בתחום. הסטטיסטיקה של משפחות ומשקי בית פותחה כדי ליצור סדרות סטטיסטיות חדשות, תוך ניצול מקורות מידע קיימים והצעת מקורות מידע חדשים. בהכנת הפרויקט נעשה שימוש בניסיון שהצטבר בלשכות סטטיסטיות אחרות בעולם ונבנו שלושה משתני יסוד חדשים, בחקירת משקי הבית:

"טיפולוגיה של משפחות" - הוגדרו סוגים שונים של משפחות בתוך משקי הבית, כאשר המשפחה היא יחידת החקירה הבסיסית לבניית משתני היסוד החדשים האחרים.

"טיפולוגיה של משקי בית" - הוגדרו סוגים שונים של משקי בית, שההבחנה הבסיסית ביניהם הייתה בין משקי בית שיש בהם משפחה אחת לפחות - "משקי הבית המשפחתיים", לבין משקי בית שאין בהם משפחה - "משקי בית לא-משפחתיים".

"הרכב דורי של משק הבית" - התקבל מידע על מספר הדורות במשק הבית ועל הרכב הדורות שבו.

בניית הטיפולוגיות של המשפחות ומשקי הבית מאפשרת אמידת שכיחותם של סוגי המשפחות השונות בישראל, תכונותיהן, הסדרי המגורים וכו'. הטיפולוגיות שנבנו ניתנות להשוואה עם טיפולוגיות דומות הנהוגות בחברה המערבית. משפחות חד-הוריות, זוגות החיים במשותף ללא נישואין (cohabitation) ומשקי בית של בודדים – אלו תופעות מרכזיות לדיון בתחום המשפחה בעולם המערבי כולו, ולהן השלכות מרחיקות לכת בתחומים רבים של חברה וכלכלה.

## 2. יתרונות השיטה המוצעת

השיטה המוצעת משמשת בסיס לבניית סיווג אחיד של משפחות במשקי הבית, של משקי בית, ושל המבנה הדורי של משק הבית. בניית סיווג זה מאפשרת:

**עריכת מעקב שנתי שוטף** אחר סוגי משקי הבית השונים והמשפחות השונות בשילוב משתנים דמוגרפיים, חברתיים וכלכליים, במטרה להעמיק ולחקור את השינויים במבנה המשפחה בישראל ואת השלכותיהם על תחומים אלו. בתהליך ההתפתחות החברתית נוצרו דפוסי יחידות משפחתיות שהמידע עליהן מצומצם, הן ברמה הארצית והן ברמה המקומית, וחלו שינויים רבים במבנה ובהרכב של משקי הבית והמשפחות בישראל: גדל מספר הקשישים הגרים לבד, יש עלייה במספר המשפחות החד-הוריות, יותר זוגות צעירים עוברים לגור יחד ללא נישואין, גיל הנישואין עולה ועוד. על מנת לשקף את השינויים הללו בסידורי המגורים ובצמיחת משקי הבית החדשים בישראל ועל מנת להקיף את חקירת הנושא "משקי בית ומשפחות" בהיבטים נוספים, נבנו הטיפולוגיות השונות של המשפחות, משקי הבית והדורות במשקי הבית.

**יישום שיטה זו בסקרים השונים הנערכים בלשכה**: סקרים דמוגרפיים, חברתיים וכלכליים. הטיפולוגיות שנבנו על בסיס נתוני סקר כוח אדם (סכ"א), ואשר נעשו עבור הנתונים הדמוגרפיים-חברתיים, ניתנות ליישום גם עבור הנתונים הכלכליים של סכ"א. ניתן ליישם אותה שיטה של בניית הטיפולוגיות הללו גם לגבי נתוני מפקד האוכלוסין והדירוג וגם בסקרי משקי בית אחרים הנערכים בלשכה, כמו סקר הכנסות והוצאות המשפחה או סקר בריאות. משתנה מרכזי בבניית הטיפולוגיות הללו הוא "יחס הקרבה לנציג משק הבית". בכל הסקרים שצוינו מופיעה שאלה על יחס הקרבה לנציג משק הבית בפירוט כזה, שמאפשר לבנות את המשתנים החדשים. השימוש בטיפולוגיה אחידה של משפחות ומשקי בית מאפשר השוואה של נתונים דמוגרפיים, חברתיים וכלכליים על אותו בסיס ואפיון סוגי המשפחה השונים לפי הרכביהם הדמוגרפיים ותכונותיהם הכלכליות והחברתיות.



### 3. הגדרות

#### הגדרת יחידות החקירה המשתתפות בבניית הטיפולוגיות השונות ומשתנים אחרים

לצורך פיתוח הנושא, היה צורך להגדיר מראש שלוש יחידות חקירה מרכזיות: "משק בית", "נציג משק הבית" ו"משפחה". על בסיס משתנים אלה ותוך שימוש במשתנים דמוגרפיים נוספים (כמו יחס קרבה לנציג משק הבית, מצב משפחתי, גיל ומין) נבנו המשתנים הנחקרים בפרסום זה, שהם: "סוג משק הבית", "סוג המשפחה" ו"הרכב הדורי של משק הבית".

להלן מובאות ההגדרות של כל המשתנים הרלוונטיים לחקירת משקי הבית והמשפחות, אשר נעשה בהם שימוש בפרסום זה.

#### משק הבית

"משק הבית" הוא נקודת המוצא להגדרת יחידות המשפחה השונות שבתוכו.

#### הגדרה

**משק בית** - קבוצת אנשים הגרים יחד בדירה באופן קבוע רוב ימי השבוע ויש להם תקציב הוצאות משותף למזון. משק בית יכול להיות מורכב מאדם אחד או יותר וגם מאנשים שאינם קרובי משפחה.

הקושי המרכזי בחקירת משקי הבית הוא קביעת האפיון של משק הבית. קיימות שתי אפשרויות, האחת היא השימוש באפיון אינדיבידואלי של "נציג משק הבית" כמייצג את כלל משק הבית. דוגמה לכך היא השימוש ב"ראש משק בית כלכלי", שהוא המפרנס העיקרי של משק הבית, כמייצג את משק הבית בחקירה של נושאים כלכליים (ראה פרסומי סקרי כוח אדם של הלמ"ס, לדוגמה פרסום מס' 1122 מ-1999, ופרק 5 בשנתון סטטיסטי לישראל 2002, מס' 53). האפשרות השנייה היא שימוש באפיון שמתבסס על תכונותיהם של כלל האנשים השייכים לאותו משק בית. בפרסום זה משקי הבית מאופיינים ומסווגים על ידי שימוש בתכונותיהם של כלל האנשים הגרים בהם.

## נציג משק הבית

כאמור לעיל, בפרסום זה משק הבית אינו מאופיין רק על פי תכונותיו של נציג משק הבית. המושג "נציג משק הבית" משמש בעיקר לצורך הגדרת יחידות המשפחה השונות בתוך משק הבית, תוך שימוש ביחסי הקרבה של יתר בני משק הבית אליו.

### הגדרה

**נציג משק הבית** - האדם הרשום ראשון ברשימת האנשים השייכים למשק הבית, ואשר אליו מתייחסים יתר בני משק הבית בשאלת יחס הקרבה.

## משפחה

"משפחה" היא בעיקר "משפחה גרעינית".

### הגדרה

**משפחה** - שני אנשים או יותר החולקים משק בית אחד וקשורים זה לזה כבעל ואישה, זוג ללא נישואין או כהורה יחיד עם ילדים. משפחה יכולה להיות זוג בלבד, זוג עם ילדים (בקבוצות גיל שונות לפי גיל הילד הצעיר) או הורה יחיד עם ילדים. משפחה כוללת גם כן "משפחה אחרת" - משפחה של סב ו/או סבתא עם נכדים ללא הוריהם, או אחים בלבד הגרים יחד, ללא בני זוג וללא ילדים.

ה"משפחה" נבנתה על בסיס יחסי הקרבה בתוך משק הבית ועל בסיס משתנים נוספים (ראה בהמשך על תהליך בניית המשפחות). כאמור, "משפחה" היא יחידת החקירה הבסיסית לפיה נבנו הטיפולוגיה של המשפחות, הטיפולוגיה של משקי הבית והטיפולוגיה של הדורות במשקי הבית.

## נציג המשפחה

כאשר במשפחה יש זוג, אחד מבני הזוג יהיה נציג המשפחה. כאשר אחד מבני הזוג הוא נציג משק הבית, הרי שהוא יהיה גם נציג המשפחה. כאשר שני בני הזוג אינם בראשות משק הבית, נציג המשפחה הוא זה הקרוב יותר לנציג משק הבית, אם לשני בני הזוג אותו יחס קרבה (כמו למשל שני הורים של נציג משק הבית, או שני קרובים של נציג משק הבית), אזי הגבר יהיה נציג המשפחה. כלל זה נכון גם לגבי משפחות של סב וסבתא עם נכדים.

כאשר בראש המשפחה הורה אחד (או הסב/תא במקרה של סב/תא יחיד/ה עם נכדים), אזי ההורה הוא נציג המשפחה.

כאשר מדובר במשפחה של אחים – אם אחד מן האחים הוא נציג משק הבית הוא יהיה גם נציג משפחת האחים. אם מדובר באחים שאף אחד מהם אינו נציג משק הבית, נבחר אחד האחים באופן מקרי כנציג משפחת האחים.

## סוג המשפחה

זהו אחד משלוש יחידות החקירה המרכזיות בפרסום זה, והוא נקבע לפי יחס הקרבה לנציג משק הבית. סוגי המשפחה השונים הם אבני היסוד בבניית סוגי משקי הבית והרכב הדורות במשקי הבית.

המשתנה של סוג המשפחה נבנה בצורה היררכית, כאשר ברמה הכללית קיימים ארבעה סוגים של משפחות: משפחה של זוג ללא ילדים, משפחה של זוג עם ילדים, משפחה חד-הורית ומשפחה אחרת.

משפחה אחרת - כוללת משפחה של אחים החיים במשק הבית ללא הוריהם, ללא בני זוג וללא ילדים משלהם וגם משפחה של סב ו/או סבתא החיים עם נכדיהם אך ללא הוריהם. משפחות אלה כוללות רק נכדים בני 15 ומעלה. לא נכללו משפחות כאלה עם ילדים עד גיל 15, כי ילדים אלה מופיעים בסקר רק במשתנה "מספר ילדים עד גיל 15" אצל אחד ההורים ואין להם רשומה משלהם, כפי שיש לבני 15 ומעלה.

סיווג נוסף נעשה על פי גיל הילד הצעיר ביותר במשפחה, והחלוקה הייתה לשלוש קבוצות גיל עיקריות: עד 17, 18-24 ו-25 ומעלה.

## סוג משק הבית

### הגדרה

**משק בית משפחתי** - משק בית שיש בו לפחות משפחה אחת.  
**משק בית לא-משפחתי** - משק בית הכולל אדם בודד או קבוצה של אנשים שאין ביניהם קרבה משפחתית.

תוך שימוש ביחס הקרבה של בני משק הבית לנציג משק הבית, נבנו סוגים רבים של משקי בית פרטיים. סוגים אלו נבנו היררכית במספר שלבים. בשלב הראשון נעשתה אבחנה בין משקי בית משפחתיים למשקי בית לא-משפחתיים (ראה תרשים 1).

בשלב השני נעשה סיווג של משקי הבית המשפחתיים על פי מספר המשפחות במשק הבית. משק בית משפחתי יכול לכלול: משקי בית של משפחה אחת, משקי בית שיש בהם משפחה אחת עם אחרים, ומשקי בית שבהם שתי משפחות או יותר. "אחרים" במשק הבית הם אנשים ללא משפחה משלהם החיים במשק הבית יחד עם "משפחה".

כל משפחה במשק הבית מוינה על פי סוג המשפחה, כפי שתואר לעיל.

בשלב האחרון סווגו משקי הבית הלא-משפחתיים לשתי קבוצות: משקי בית של אדם אחד במשק הבית ומשקי בית של שני אנשים ויותר, שאין קשר משפחתי ביניהם.

## ההרכב הדורי של משק הבית

השלב האחרון בבניית הטיפולוגיה של משקי הבית, הייתה התייחסות למשתנה זה, הכולל את מספר הדורות שחיים במסגרת משק הבית: דור אחד, שני דורות או שלושה דורות ויותר.

### דת

דת משק הבית נקבעת על פי דיווח של נציג משק הבית לסוקר של סכ"א על דתו של ראש משק הבית. בפרסום זה הוצגו נתונים עבור שתי קבוצות: 1. אלה שראש משק הבית דווח כיהודי; 2. אלה שראש משק הבית דווח כמוסלמי, כנוצרי, כדרוזי או אחר. בעוד הקבוצה השנייה מורכבת בעיקר מערבים, רובם מוסלמים (כ-73%) והיתר נוצרים ודרוזים, היא כוללת בתוכה גם אחרים: בעיקר עולים שהגיעו לישראל מאז 1990 ולא נרשמו כיהודים (לפי דת) במרשם האוכלוסין. רוב רובם של עולים אלה רשומים במרשם כ"בלתי מסווגים לפי דת" וחלק קטן מהם רשומים כ"נוצרים". משקלה של קבוצת העולים הנ"ל (ובני משפחותיהם) בתוך הקבוצה השנייה של משקי הבית, נאמד בכעד 10% מהקבוצה. מטעמי פשטות וכדי להקל על הקריאה, לכל אורך הפרסום ישנה התייחסות לשתי קבוצות – "יהודים" ו"ערבים ואחרים" (האחרונים מכונים בפרסומי סכ"א ובשנתון הסטטיסטי לישראל "בני דתות אחרות", וכאמור כוללים כ-90% ערבים וכ-10% עולים, כמוסבר לעיל).

משקי הבית והמשפחות של העולים הנ"ל שונים בהיבטים אחדים מאלה של האוכלוסייה הערבית. לכן, בבחינת הנתונים יש לשים לב כי בסוגים מסוימים של משפחות ומשקי בית (כגון זוגות ללא ילדים, משפחות חד-הוריות ומשקי הבית בהם יותר ממשפחה אחת), משקלם של משקי הבית או המשפחות של העולים אשר לא נרשמו כיהודים במרשם עשוי להיות גבוה בהרבה ממשקלם בסך כל הקבוצה.

## 4. תהליך בניית הטיפולוגיות

הסטטיסטיקה של משפחות ומשקי בית פותחה כדי ליצור סדרות סטטיסטיות חדשות תוך ניצול מקורות מידע קיימים והצעת מקורות מידע חדשים. נבנו שלוש טיפולוגיות מרכזיות: "טיפולוגיה של משפחות בתוך משקי הבית", "טיפולוגיה של משקי בית" ו"טיפולוגיה של דורות במשקי הבית". בניית הטיפולוגיות של המשפחות ומשקי הבית מאפשרת אמידת שכיחות של מגוון טיפוסים המשפחות השונות בישראל, תכונותיהן, הסדרי המגורים וכו', כחלק ממשק הבית. הטיפולוגיות שנבנו ניתנות להשוואה עם טיפולוגיות דומות הנהוגות בחברה המערבית. משפחות חד-הוריות, זוגות החיים ללא נישואין ומשקי בית של בודדים - הם תופעות מרכזיות לדיון בתחום המשפחה בעולם המערבי כולו, ולהן השלכות מרחיקות לכת בתחומים רבים של חברה וכלכלה.

מטרת בניית הטיפולוגיות הייתה לפתח משתנים בסיסיים לחקירת משקי בית ומשפחות, אשר בשילוב עם משתנים אחרים הנאספים בסקרים השונים, ייתנו תמונה מקיפה ומפורטת על המשפחות ומשקי הבית בישראל.

### בניית הטיפולוגיות השונות נעשתה במספר שלבים:

#### 4.1 בניית המשתנה "יחס קרבה"

סיווג משקי הבית והמשפחות שבתוכם היה כרוך בצורך להכין הגדרות מפורטות וסמלים מפורטים ליחסי הקרבה של בני משק הבית לנציג משק הבית. בעזרת הגדרת יחסי הקרבה בתוך משק הבית ניתן היה לקבל מידע על הקשרים בין בני משק הבית.

"יחס הקרבה" לנציג משק הבית הוא משתנה חדש בקובץ סכ"א, משתנה שהיה אמנם חלק משאלון סכ"א אבל לא סומל ולא נקלט בקובץ. המשתנה "יחס הקרבה לראש משק הבית הכלכלי" שהיה בקובץ סכ"א, נבנה על בסיס התשובות לשאלה על יחס הקרבה לנציג משק הבית.

למטרה זו נבנו אלגוריתמים מפורטים בעזרת הסמלים שנאספו בשדה למשתנה "יחס קרבה". בבניית האלגוריתם נעשה שימוש במשתנים נוספים, כמו: מין וגיל הפרט, מצבו המשפחתי ושנת הנישואין.

#### 4.2 תהליך בניית הטיפולוגיה של המשפחות בתוך משקי הבית

הטיפולוגיה המוצעת של המשפחות מאפשרת לזהות את כל המשפחות הקיימות בתוך משקי הבית, בין אם הן בראשות משק הבית ובין אם לא, בעזרת המשתנים: יחס קרבה לנציג משק הבית, מצב משפחתי, מין, גיל, שנת נישואין, גיל הילד הצעיר ומספר ילדים לאישה (ראה נספחים 1 ו-2).

נוסחו אלגוריתמים לכל אחד מסוגי המשפחות האפשריים אותם ניתן לזהות בתוך משק הבית, ונבנתה טיפולוגיה מאד מפורטת, לפיה ניתן להגיע למכסימום שילובים אפשריים של קשרים בין משק הבית לסוג המשפחה.

זוהו למעלה מ-100 סוגים אפשריים של משפחות, שסודרו בצורה היררכית, החל במשפחה שחיה לבד בתוך משק הבית ועד למשפחה החיה בתוך משפחה מורחבת במשק הבית. תחילה נבנו משפחות שהן זוגות בלבד - נשואים או לא נשואים, בין אם הן בראשות משק הבית או לא. לאחר מכן נבנו כל הזוגות, הנשואים והלא נשואים, עם ילדים, בראשות משק הבית או בן/בת נשואים עם בני זוגם, נכדים נשואים או קרובי משפחה אחרים. נעשתה הבחנה בין זוגות עם ילדים צעירים וזוגות עם ילדים מבוגרים יותר, על פי גיל הילד הצעיר. לבסוף הוגדרו המשפחות החד-הוריות בתוך משק הבית כאשר ההורה היחיד הוא נציג משק הבית, או ההורה היחיד הוא הבעל, האם, האחיינית, או בן משק בית אחר קרוב או ללא קרבה משפחתית. ההורה היחיד יכול להיות אב או אם (ראה טיפולוגיה מפורטת של המשפחות השונות בנספח 1).

הטיפולוגיה של המשפחות נבנתה בעזרת מחקרים שנעשו במדינות אחרות, כמו: אוסטרליה, קנדה, אנגליה ועוד. במרבית הארצות בחברה המערבית התקבל מידע על זוגות, זוגות עם ילדים והורה יחיד. מעיון במידע שהתקבל תוך כדי בניית הטיפולוגיה של המשפחות הסתבר שבארץ קיימים סוגים נוספים של משפחות שלא נמצאו בארצות אחרות, כמו סבסבתא עם נכדים וללא הוריהם במשק הבית, או משפחה של אחים בלבד, שאינם נשואים ואין להם משפחה משלהם.

#### **4.3 בניית הטיפולוגיה של משקי הבית הפרטיים – על בסיס הטיפולוגיה של המשפחות**

החלוקה הבסיסית של משקי הבית הפרטיים הייתה בין משקי הבית המשפחתיים, שבהם לפחות משפחה אחת, ובין משקי הבית הלא-משפחתיים, שבהם פרטים - אחד או יותר, שאינם קרובי משפחה.

כמשקי בית משפחתיים, נחשבים משקי בית שבהם משפחה אחת בלבד, משקי בית שבהם משפחה עם נוספים שאינם מהווים משפחה משלהם והם קרובי המשפחה, או פרטים נוספים במשק הבית שאינם קרובי המשפחה. יש גם משקי בית שבהם שתי משפחות או יותר משתי משפחות. בהמשך, בפרק "תיאור המשתנים", בסעיף 2, מפורטים סוגי משקי הבית על בסיס סוגי המשפחות, ובתרישים מס' 1 מוצגת טיפולוגיה מקובצת של משקי הבית.

#### **4.4 בניית הרכב הדורות במשקי הבית, על בסיס הטיפולוגיה של המשפחות**

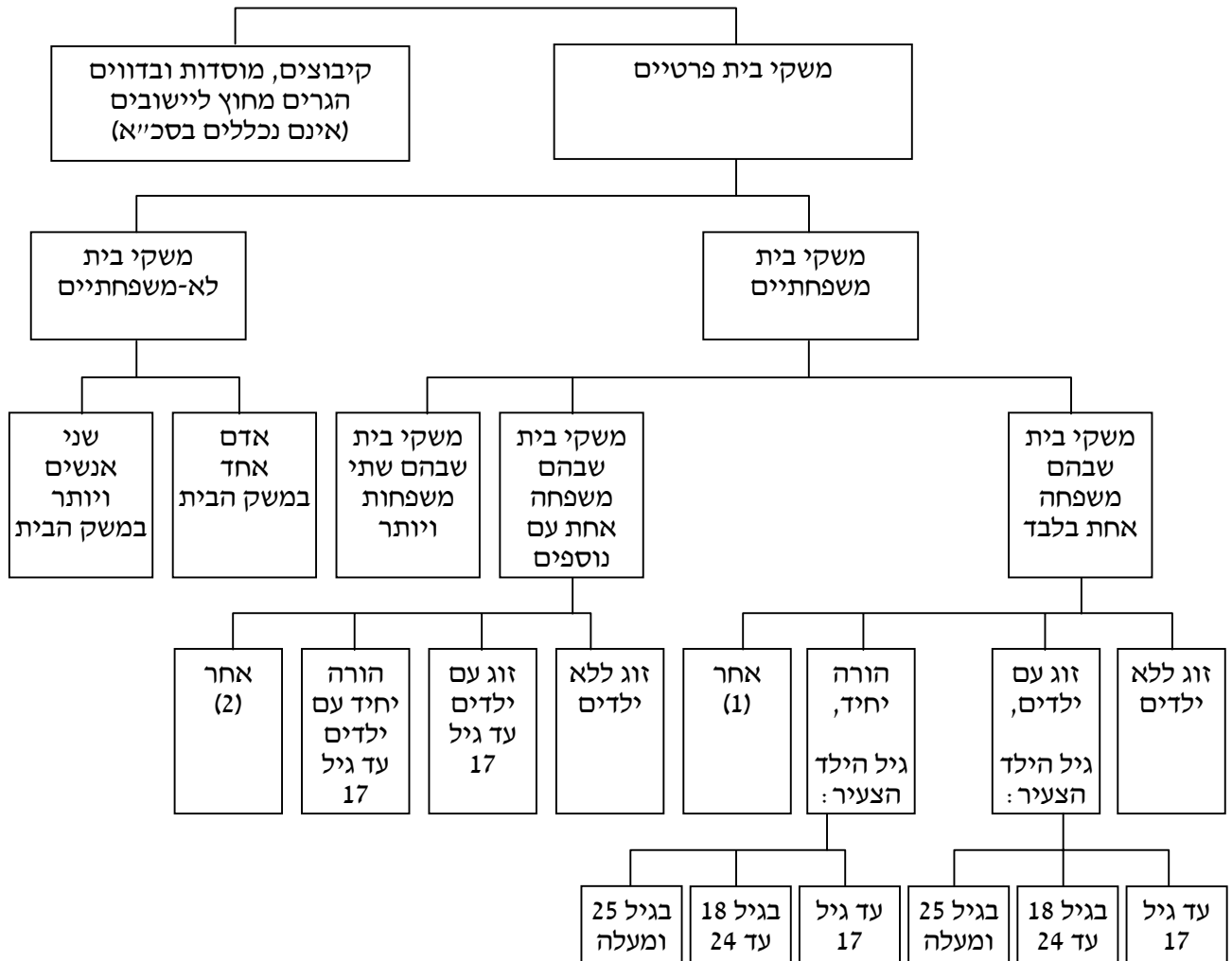
על סמך יחסי הקרבה במשפחה ויחסי הקרבה בין המשפחות השונות באותו משק בית, נבנה המשתנה "מספר הדורות במשק הבית".

#### **4.5 בניית המשתנים החדשים בקובץ**

לאחר בניית הטיפולוגיות השונות עובד קובץ מנתוני סקר כוח אדם הכולל את המשתנים החדשים. קובץ זה היווה בסיס לכל העיבודים והתוצאות שהתקבלו ונתחו בפרסום הנושאי. בין המשתנים החדשים, יש לציין את המשתנים: טיפולוגיה של המשפחות, גודל משפחה, טיפולוגיה של משקי הבית לפי גיל הילד הצעיר (מפורטת ומקובצת), דורות במשק הבית, מספר ילדים בגילים שונים במשפחה (עד 17, 18-24, 25 ומעלה), מספר ילדים רווקים או לא רווקים במשפחה, בני 65 ומעלה במשפחה, עולים במשפחה, ילדים בקבוצות גיל שונות במשפחה (החל בגיל 0-1).

בימים אלה הוחל בחקירה ובבנייה של משתנים אלה מנתוני סקר הכנסות והוצאות משקי הבית. עבודה זו תאפשר לאפיין את סוגי משקי הבית והמשפחות השונות לפי משתנים כלכליים שאינם כלולים בסקר כוח אדם, כמו הכנסות והוצאות שונות.

### טיפולוגיה של משקי בית



- (1) משקי בית שבהם משפחה הכוללת אחים ללא בני זוג וללא ילדים משלהם או סב/תא ונכדים בלבד.  
 (2) כולל משקי בית שבהם משפחה עם ילדים בגיל 18 ומעלה, משפחה שבה אחים ללא בני זוג וללא ילדים משלהם או סב/תא ונכדים בלבד.

## 5. שיטות הסקר ומהימנות האומדנים

### 5.1 שיטות הסקר

#### א. אוכלוסיית הסקר

אוכלוסיית הסקר בסקרי כוח אדם כוללת את האוכלוסייה הקבועה (דה-יורה) של מדינת ישראל מגיל 15 ומעלה, כולל הקבוצות הבאות: התושבים היהודים הגרים ביהודה, שומרון וחבל עזה וברמת הגולן; עולים בכוח ותושבים קבועים השהים בחוץ לארץ תקופה של פחות משנה בעת הסקר. תיירים ותושבים ארעיים אינם נכללים באוכלוסיית הסקר, אלא אם הם שוהים בארץ יותר משנה ברציפות.

החל משנת 1998, הנתונים מבוססים על מפקד האוכלוסין והדיר 1995.

הלוחות של אומדני משקי הבית בפרסום זה כוללים את כל משקי הבית בישראל, פרט ל:

1. האוכלוסייה הגרה במוסדות.

2. מעונות סטודנטים.

3. בדווים בדרום, הגרים מחוץ ליישובי קבע.

האוכלוסייה הגרה בקיבוצים אינה כלולה במרבית הלוחות.

#### ב. שיטת הדגימה

המדגם העיקרי לסקר כוח אדם מוצא אחת לשנה בשני שלבים: בשלב ראשון מוצא מדגם של יישובים (כ-235 יישובים כל שנה) יחסית לגודלם. בשלב שני מוצא מדגם של דירות ביישובי המדגם, כך שהסתברות הדגימה לכל הדירות שווה. ברוב היישובים העירוניים מדגם הדירות מוצא מקובצי הארנונה של הרשויות המקומיות. ביישובים שלגביהם אין ברשותנו רשימות ארנונה, מוצא המדגם מרשימת משקי הבית המתקבלת מהיישוב.

אל המדגם העיקרי מצורפות תוספות של יחידות דיור שאינן מכוסות בקובצי הארנונה וברשימות היישוביות:

◀ תוספת שוטפת של דירות חדשות שאוכלסו לאחר מועד העדכון של קובצי הארנונה.

◀ תוספת שוטפת של משקי בית במזרח ירושלים שהוצאו לאחר מיפוי של תאי פקידה

ממפקד האוכלוסין והדיר 1995.

◀ תוספת שוטפת של יחידות דיור במעונות סטודנטים, במרכזי קליטה ובמלונות המשכנים עולים חדשים.

מדי רבע שנה נכללים במדגם סקר כוח אדם כ-12,000 משקי בית. כיוון שמספר הנפקדים בפועל קטן יותר ממה שתוכנן, וכיוון שחלק ממשקי הבית נחקרים פעמיים בשנה, הנתונים השנתיים של אומדני משקי הבית מבוססים על כ-22,000 משקי בית שונים.



## ג. שיטת האמידה

הנתונים הנאספים בסקר כוח אדם עוברים תהליך של עריכה, סימול, הקלדה וביקורות, ולאחריהם מחושבים אומדנים מכל מדגם רבע שנתי, כמוסבר בהמשך. האומדנים השנתיים המובאים בפרסום זה הם ממוצעים אריתמטיים של ארבעת האומדנים הרבע-שנתיים.

שיטת האמידה מיועדת לצמצם הן את טעויות הדגימה והן את ההטיות העלולות לנבוע מכך שמשקי בית שלא השיבו, יכולים להיות שונים בתכונותיהם מאלה שהשתתפו בסקר.

החל משנת 1998, הופעלה שיטת אמידה חדשה בסקר כוח אדם. לפי שיטה זו, שמטרתה לקבל אומדנים המתייחסים לכלל אוכלוסיית הסקר, נקבע "מקדם ניפוח" לכל משק בית שנחקר, כאשר לכל הנפשות השייכות לאותו משק בית, יש אותו "מקדם ניפוח". "מקדם הניפוח" של משק בית מבטא את מספר משקי הבית ואת מספר הנפשות באוכלוסיית הסקר המיוצגים על ידי אותו משק בית.

מערכת מקדמי הניפוח נקבעה בתהליך איטרטיבי (חוזר ונשנה), שבסופו מושגת התאמה מלאה בין התפלגות הנפשות "המנופחות" לבין האומדנים הדמוגרפיים השוטפים של הלמ"ס המבוססים על מפקד האוכלוסין והדירור שנערך בשנת 1995, לפי קבוצות הניפוח שנקבעו.

החלוקה לקבוצות הניפוח נקבעה לפי מין\*קבוצת גיל, ללא תלות בדת, בהתאם לחלוקות גאוגרפיות ולפי תכונות האוכלוסייה. קבוצות אלו מפורטות יותר מקבוצות הניפוח שהונהגו עד לשנת 1998.

הסברים מפורטים על שיטות הדגימה והאמידה והפירוט של קבוצות הניפוח, ניתן למצוא בפרסום "סקרי כוח אדם 1999", מספר 1152.

## 5.2 מהימנות האומדנים

### האומדנים המוצגים בפרסום זה עלולים להיות חשופים לטעויות משני סוגים:

- ◀ **טעויות דגימה** - טעויות אלו נובעות מכך שנחקר רק מדגם של דירות, ולא נחקרו כל הדירות השייכות לאוכלוסיית הסקר. כללית, טעויות דגימה תלויות בגודל המדגם, בשיטת הדגימה, בסוג האומדן ובשיטת האמידה.
- ◀ **טעויות לא-מדגמיות** - טעויות אלו יכולות לנבוע מגורמים אחרים שעשויים להתקיים גם אם נערך מפקד מלא של כל משקי הבית באוכלוסיית הסקר, כמו טעויות תשובה, טעויות קלידה וכד'.

### א. טעויות דגימה

מדגם הסקר הוא אחד מתוך מספר רב של מדגמים אפשריים באותו גודל, שהיו יכולים להיבחר באותה שיטת דגימה מאותה אוכלוסייה.

האומדן  $X'$  הוא הערך הנאמד במדגם המסוים של סקר זה בעבור הערך המקביל לו,  $X$ , שהיה מתקבל אילו נערך מפקד מלא.

טעות דגימה של האומדן  $\sigma(X')$  היא מידה ממוצעת של השוני בין כל האומדנים השונים שהיו יכולים להתקבל בכל המדגמים האפשריים באותו גודל ובאותה שיטת דגימה, לבין הערך שהיה מתקבל לו נערך מפקד מלא באותם תנאים של איסוף נתונים.

טעות דגימה יחסית של האומדן נאמדת ע"י היחס בין טעות הדגימה לבין האומדן,

$$\frac{\sigma(X')}{X'}$$

כלומר

טעויות דגימה חושבו עבור כל האומדנים המובאים בפרסום זה. כדי להזהיר את הקורא משימוש באומדנים החשופים לטעויות דגימה גבוהות, הוצגו תוצאות האומדנים עם טעויות דגימה יחסיות בין 25%-ל-40% בלוחות הפרסום בסוגריים.

האומדנים עם טעויות דגימה יחסיות מעל 40% בלוחות הפרסום הוחלפו בסימון "...".

## ב. טעויות לא-מדגמיות

טעויות לא-מדגמיות בסקר יכולות לנבוע ממקורות רבים בכל שלבי איסוף הנתונים ועיבודם, והן מצויות גם במפקד מלא.

טעויות לא-מדגמיות עיקריות בסקר הן:

(1) **טעויות הנובעות מאי היענות:** טעויות הנובעות מכך שמשקי בית אינם נחקרים בגלל היעדרות או סירוב. דבר זה עלול לגרום להטיה מסוימת באומדנים, משום שתכונותיהם של האנשים הכלולים במשקי בית אלה יכולות להיות שונות מאלה של אנשים שנחקרו.

(2) **טעויות תשובה:** טעויות הנובעות מאי הבנת השאלות, חוסר רצון או חוסר יכולת להשיב נכונה או הצגת שאלה בדרך לא נכונה.

(3) **טעויות בשלבי העיבוד:** טעויות בתהליך עיבוד החומר, כגון: טעויות בסימול ובקלידת השאלונים. חלק מהטעויות מתוקנות באמצעות ביקורות הנערכות על החומר.

(4) חלק ממשקי הבית נחקר בשבוע שונה מ"השבוע הקובע". דבר זה גורם גם להטיה מסוימת באומדנים.

בעוד שאת טעויות הדגימה ניתן לאמוד מתוך נתוני הסקר עצמו, קשה (ואף בלתי אפשרי) להעריך טעויות לא-מדגמיות. בפרסום זה לא מוצגות הערכות כמותיות על הטעויות הלא-מדגמיות. חשוב להדגיש שבתכנון הסקר ובתהליך קביעת מקדמי הניפוח נעשה מאמץ להקטין ככל האפשר את מספר הטעויות.

## 6. ממצאים עיקריים

מרבית החברה בישראל חיה במסגרת של משפחה. ה"משפחה" כוללת בעיקר זוגות ללא ילדים, וקשרים של הורים וילדים. במשך השנים חלו שינויים בהתייחסות ל"משפחה", והרכבה נעשה מגוון. סוג המשפחה שבמסגרתה חיה האוכלוסייה משתנה בשלבים שונים של החיים, וכן חל תהליך מתמשך של שינוי במסגרות של נישואין, גירושין והורות, שהשפיעו רבות על מבנה המשפחות. "המשפחה" היא יחידת החקירה הבסיסית לפיה נבנו המשתנים: "טיפולוגיה של המשפחות בתוך משקי הבית" ו"טיפולוגיה של משקי הבית". לא כל הנפשות במשק הבית הן חלק מ"משפחה" – נפשות אלו הן בדרך כלל הצעירים יותר שהם בגילאי הנישואין, והמבוגרים יותר שהיו במסגרת של משפחה ונותרו לבד לאחר שהילדים עזבו ובן/בת הזוג נפטר. שתי קבוצות אלה של אוכלוסייה, מורכבות מנפשות שאין להן משפחה משלהן - חלקן גרות לבד במשק הבית וחלקן הן לרוב קרובי משפחה בודדים, הגרים יחד עם משפחה בתוך משק הבית.

בהמשך מובאים ממצאים המייצגים את הנושאים המרכזיים שנחקרו בסקר כוח אדם שנערך בשנת 1999 במסגרת חקירת משקי הבית הפרטיים. בשנת 1999 נאמד מספר משקי הבית בכ-1.7 מיליון משקי בית (למעלה מ-85% מהם הם משקי בית יהודיים, והיתר משקי בית של ערבים ומשקי בית של עולים שאינם רשומים כיהודים, אלא כבלתי מסווגים לפי דת, וחלקם הקטן כנוצרים). הממצאים המובאים בפרסום זה הם חלק קטן מפוטנציאל הנתונים הקיים בעקבות בניית המשתנים החדשים בסכ"א. מידע מפורט ומעמיק יותר יובא בפרסום מיוחד.

להלן רשימת הנושאים המרכזיים המוצגים בפרסום זה:

1. השינויים בגודל משק הבית – סקירה היסטורית
2. דפוסי המגורים של משקי הבית
3. דפוסי המגורים של המשפחות השונות במשקי הבית
4. משקי בית עם בני 65+

קיים קושי להתייחס לאוכלוסייה בישראל כאל מקשה אחת, במיוחד כאשר היא מורכבת מתת-אוכלוסיות כה מגוונות. בפרסום זה נחקרו בעיקר שתי קבוצות אוכלוסייה: האוכלוסייה "היהודית" ואוכלוסיית ה"ערבים ואחרים". בתוך אוכלוסיית ה"ערבים ואחרים" נכללות אוכלוסיות שונות מאד זו מזו בדפוסי הנישואין והפריון, וכן בתכונות חברתיות שונות. האוכלוסייה "ערבים ואחרים" כוללת בעיקר ערבים (מוסלמים, נוצרים ערבים ודרוזים), אבל גם עולים שהגיעו לישראל מאז שנת 1990. עולים אלו אינם רשומים במרשם האוכלוסין כיהודים, אלא כ"בלתי מסווגים לפי דת", וחלק קטן מהם רשומים כנוצרים (ראה הגדרת דת והסברים בפרק "הגדרות").

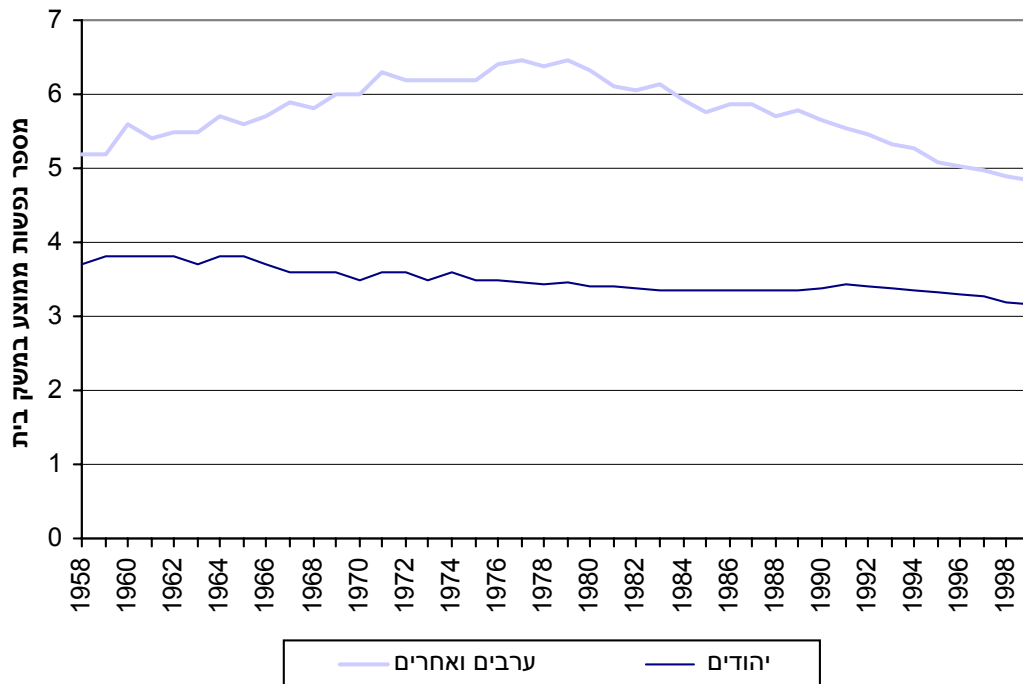
## 6.1 השינויים בגודל משק הבית - סקירה היסטורית

(לוחות 1, 2)

הגידול המהיר של האוכלוסייה הישראלית על כל חלקיה, מלווה כמובן בגידול מהיר של מספר משקי הבית והמשפחות. מאז סוף שנות החמישים, שיעור הגידול של האוכלוסייה וכן של מספר משקי הבית הושפע מאירועים תקופתיים שונים ובראשם גלי עלייה שהגיעו לישראל בשנות החמישים והשישים, ובמיוחד מגלי העלייה הגדולים של שנות התשעים. השוואת שיעורי הגידול מראה כי העלייה במספר משקי הבית היהודיים הייתה גבוהה במקצת ביחס לגידול האוכלוסייה. הבדל זה בא לידי ביטוי גם בשינוי שחל בגודל משק הבית הממוצע.

ההסבר לכך נעוץ בשינויים שחלו בדפוסי המגורים ובהרכב משק הבית. לדוגמה, בין היהודים אחוז הגרים לבד במשק הבית כמעט הכפיל את עצמו, מ-9.9% ב-1960 ל-18.8% ב-1999, ואחוז משקי הבית הגדולים (7 נפשות ויותר) קטן בכמחצית (ראה לוח 2). האוכלוסייה הערבית<sup>1</sup> גדלה יותר ממספר משקי הבית הערביים, גידול שמקורו בעיקר בריבוי הטבעי. חלקם של משקי הבית בני נפש אחת מתוך סך משקי הבית בין הערבים והאחרים נמוך מזה שבין היהודים (כ-6.7% לעומת 18.8%, בהתאמה).

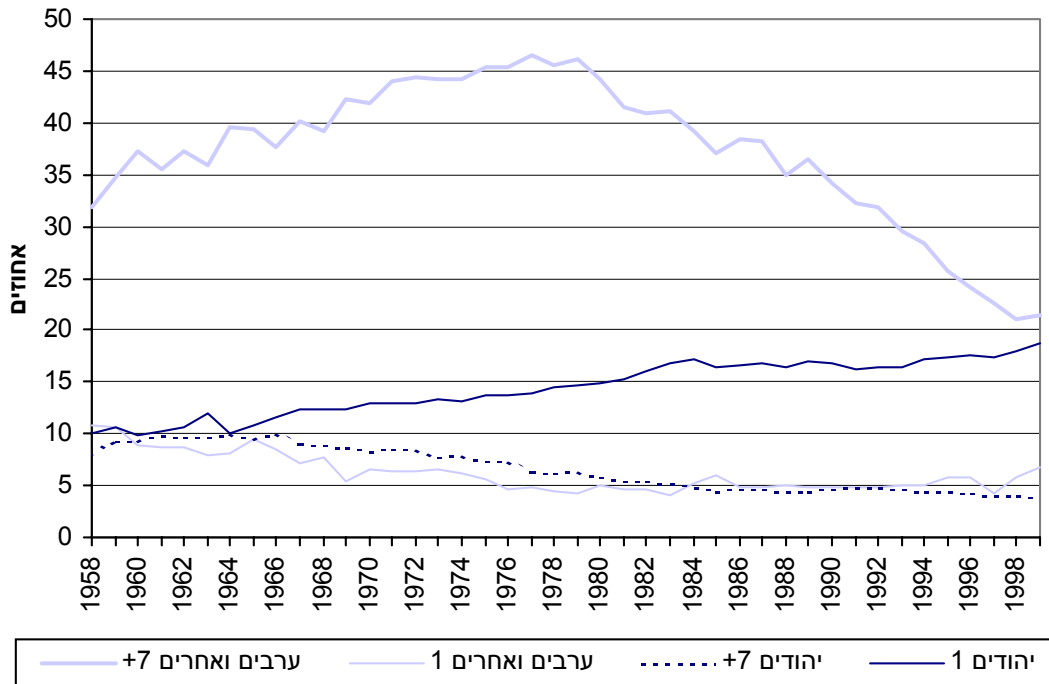
גודל משק בית ממוצע, לפי דת



<sup>1</sup> ראה הגדרת "דת" והסברים בפרק "הגדרות".

בשנת 1999 היו הבדלים לא קטנים בהתפלגות משקי הבית היהודיים לעומת משקי הבית הערביים והאחרים לפי גודל משק הבית (ראה לוח 1). בין משקי הבית היהודיים נמצאה שכיחות גבוהה יחסית של משקי בית בגודל של עד 2 נפשות, ובין משקי הבית הערביים והאחרים נמצאה שכיחות גבוהה יחסית במספר משקי הבית המונים לפחות 6 נפשות. הבדלים אלו נובעים משתי סיבות עיקריות: הבדלים ברמת הפריון והבדלים בצורת המגורים. ב-1999 הפריון הכולל באוכלוסייה הערבית עמד על 4.33 לעומת 2.64 באוכלוסייה היהודית (ראה שנתון סטטיסטי לישראל, 2001, מס' 52, לוחות 3.12 ו-3.13).

**משקי בית עם נפש אחת ועם שבע נפשות ויותר, לפי דת**



גם לו רמת הפריזון הייתה דומה בשתי האוכלוסיות, גודל משק הבית באוכלוסייה הערבית היה גדול יותר בגלל ההבדלים הקיימים במנהגי המגורים של צעירים בשנות העשרים לחייהם. באוכלוסייה הערבית צעירים עוזבים את המשפחה רק לאחר שהקימו משפחה משלהם. באוכלוסייה היהודית, לעומת זאת, צעירים עוזבים את משפחתם כדי לגור עם צעירים אחרים, לפני הקמת משפחה משלהם. הבדלים בגודל משק הבית ובסיבות לכך בין שתי האוכלוסיות קיימים מאז קום המדינה ועד היום, למרות שמאז שנות ה-80 חל צמצום מסוים בפער, הנובע בעיקר מירידה חדה של גודל משק הבית הערבי. מאז קום המדינה שמרה האוכלוסייה היהודית על גודל משק בית ממוצע של בין 3 ל-4 נפשות, כאשר בשנות ה-50 גודל משק הבית הממוצע היה קרוב יותר ל-4 נפשות. מאז שנות ה-60 החלה ירידה בגודל משק הבית היהודי הממוצע. ב-1999 היה מספר הנפשות הממוצע במשקי בית יהודיים 3.2.

לעומת זאת, באוכלוסייה הערבית חל תהליך שונה: בשנות ה-50 גודל משק הבית הממוצע היה קרוב ל-5 נפשות. בשנות ה-60-70 חלה עלייה חדה בגודל משק הבית, שנבעה בעיקר מעלייה גדולה ברמת הפריזון, אך מאז שנות ה-80 החלה ירידה חדה בגודל משק הבית הערבי, עד מתחת לרמה של 5 נפשות בממוצע בשנות ה-90.

בלוח 2 אפשר לראות את הקשר בין הירידה בגודל משק הבית במגזר הערבי לבין הירידה בשכיחותם היחסית של משקי הבית הגדולים (+7).

## 6.2 דפוסי המגורים של משקי הבית

(לוח 3)

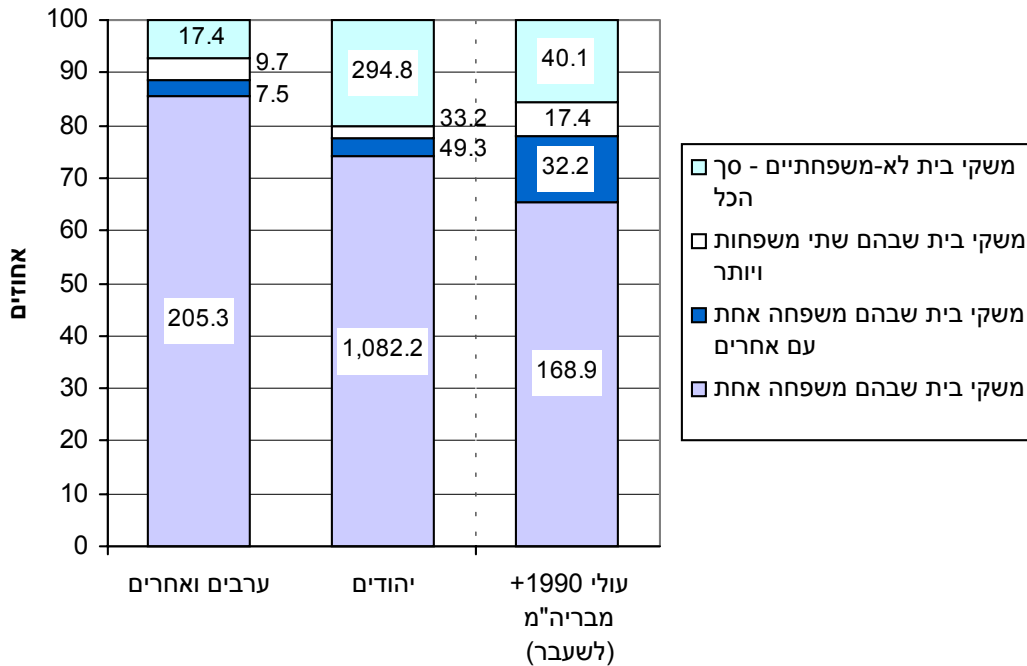
בישראל 1.7 מיליון משקי בית פרטיים, ביניהם 1.387 מיליון (כ-82%) הם משקי בית "משפחתיים" (שבהם מתגוררת לפחות משפחה גרעינית אחת), ועוד כ-312 אלף (כ-18%) הם משקי בית "לא-משפחתיים" – ברובם משקי בית של אנשים הגרים לבד. אחוז משקי הבית של בודדים נמוך בישראל ביחס למרבית ארצות אירופה, פרט לספרד ולפורטוגל.

1.460 מיליון (כ-86%) ממשקי הבית הם באוכלוסייה היהודית ו-240 אלף הם באוכלוסיית הערבים והאחרים.

באוכלוסייה היהודית אחוז משקי הבית הלא-משפחתיים גבוה הרבה יותר מזה שבאוכלוסיית הערבים והאחרים, כ-20% לעומת 7% בלבד, בהתאמה. זאת, בשל חלקם הנמוך של משקי הבית בני נפש אחת באוכלוסייה הערבית. הבדלים אלה נובעים בעיקר מתהליך הזדקנות האוכלוסייה שבולט יותר באוכלוסייה היהודית, ואשר גורם לכך ששכיחותם היחסית של קשישים הגרים בנפרד גדולה בהרבה מזו שבאוכלוסייה הערבית הנחשבת לאוכלוסייה צעירה.

### דפוסי מגורים במשקי הבית, לפי דת

1999



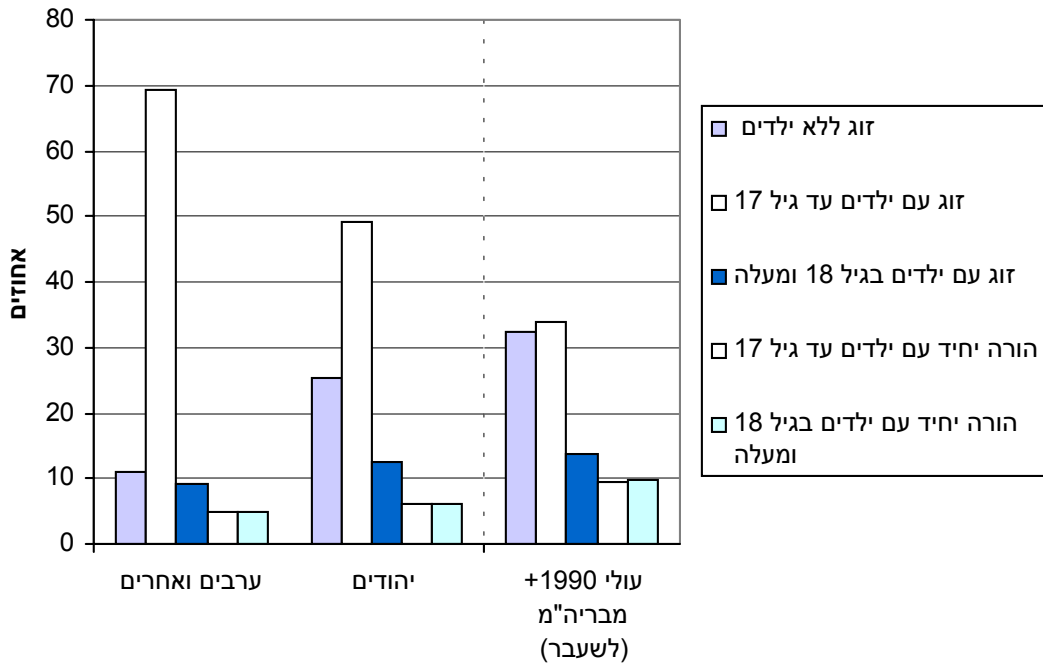
### 6.3 דפוסי המגורים של המשפחות השונות במשקי הבית

(לוחות 4-8)

בשנים האחרונות עלה גיל הנישואין הממוצע, ואיתו נדחתה גם הולדת הילד הראשון. הסיבות לתופעות אלו: השתתפות רבה יותר של הנשים ברכישת השכלה גבוהה, השתתפות רבה יותר של נשים בכוח העבודה לפני בניית משפחה ואפשרות הפיקוח של נשים על הפריון שלהן בעזרת אמצעי מניעה. תופעות אלו מאפיינות בעיקר את החברה היהודית בישראל שבה זוגות לא נשואים ומשפחות חד-הוריות הופכים לדבר שכיח יותר. בנוסף, היקף משקי הבית בהם יותר ממשפחה אחת הוא נמוך (כ-7% מכלל משקי הבית המשפחתיים). למרות כל זאת, מרבית האוכלוסייה היהודית המבוגרת בישראל (למעלה מ-90% מהנפשות בגיל 15 ומעלה) עדיין חיה במסגרת של משפחה. הם מהווים כ-1.431 מיליון משפחות, אשר כמחציתן (750 אלף) הן משפחות שבהן זוגות עם ילדים עד גיל 17. כ-6.2% מכלל המשפחות היהודיות (74 אלף) הן משפחות חד-הוריות לילדים עד גיל 17. בקרב הערבים (כולל גם משפחות עולים ללא סיווג דת ומשפחות עולים נוצרים), 231.7 אלף משפחות, מהן 70% הן זוגות עם ילדים עד גיל 17 וכ-5% הן משפחות חד-הוריות לילדים עד גיל 17. הבדלים אלו בין שתי האוכלוסיות מוסברים ע"י הבדלים ברמת הפריון, הבדלים בשיעורי הגירושין והבדלים בהיקף הנישואין.

## מבנה המשפחות במשקי הבית

1999



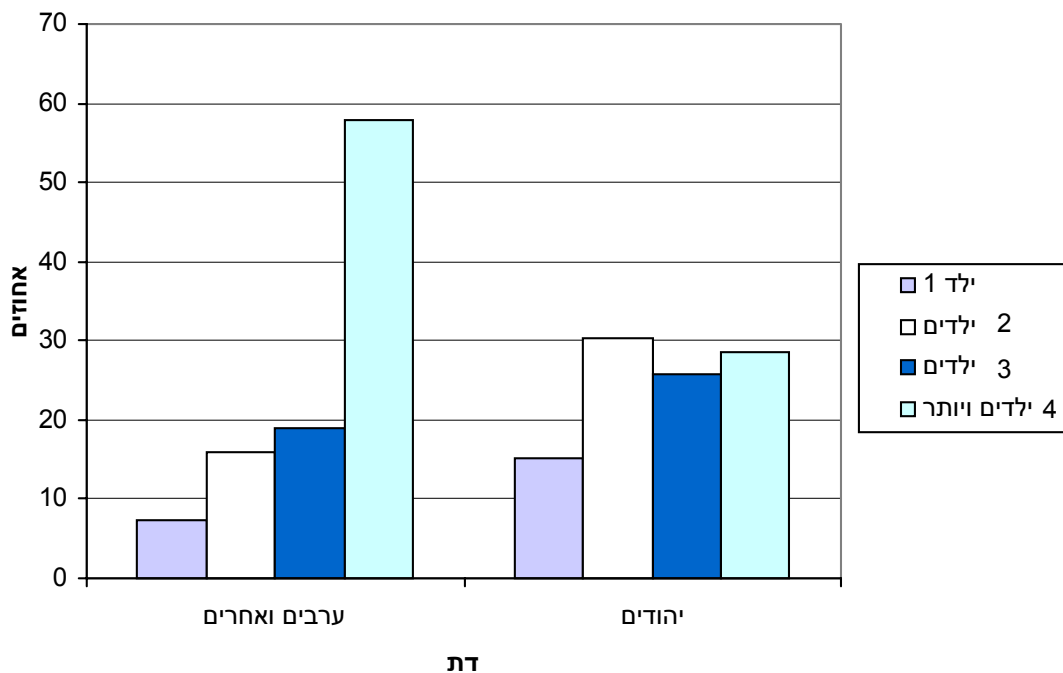
### זוגות במשפחה

קיים הבדל במבנה המשפחות היהודיות לעומת המשפחות הערביות. רמת הפיריון גבוהה יותר בקרב הנשים הערביות, ואחוז המשפחות שבהן זוג ללא ילדים נמוך יותר בקרב המשפחות הערביות לעומת המשפחות היהודיות - 11% לעומת 25.3% בהתאמה. היות ובקבוצת המשפחות הערביות נכללות גם משפחות עולים (שאינם רשומים כיהודים במרשם - ראה הגדרת דת בתחילת הפרסום) אשר ביניהן שכיחות גבוהה של זוגות ללא ילדים, ההבדלים האמיתיים גדולים עוד יותר. הבדל נוסף בין שתי האוכלוסיות הוא מגורים משותפים של זוגות לא נשואים. בקרב היהודים נהוג יותר לגור יחד כמשפחה ללא נישואין, מצב הגורם ברוב המקרים לדחיית לידת הילד הראשון לאחר הנישואין.

השפעת רמת הפיריון על מבנה המשפחה בולטת יותר כאשר מתבוננים בעולי בריה"מ לשעבר אשר עלו בשנות ה-90, וזאת כאשר משווים את השכיחות הגבוהה יותר של המשפחות שבהן זוג ללא ילדים בהשוואה לכלל המשפחות - 32.2% לעומת 23.0% בהתאמה, והשכיחות הנמוכה יותר של זוג עם ילדים, בין העולים - 47.7% לעומת 64.5% בכלל המשפחות.



### ילדים עד גיל 17 במשפחות של זוגות עם ילדים עד גיל 17, לפי דת



### משפחות חד-הוריות

מרבית המשפחות החד-הוריות (כ-84%) גרות במסגרת של משפחה אחת בלבד במשק הבית, האחרות מתגוררות עם משפחה נוספת או עם אנשים נוספים. כ-50% מהמשפחות החד-הוריות הן משפחות עם ילדים עד גיל 17, מהן בכ-49.6 אלף משפחות, ההורה גרוש (או גרושה), ובכ-7.8 אלף (9% רווק (או רווקה)). ישנן יותר אמהות כהורה יחיד מאשר אבות, וזה משקף את הנטייה של הילדים להישאר עם האמהות כאשר הנישואים מתפרקים.

התכונות הכלכליות של המשפחה השתנו מאוד. חלה עלייה באחוז הנשים בכוח העבודה, נשים ממשיכות לעבוד אחרי הנישואין וחוזרות לעבודה אחרי הולדת הילדים. עלייה זו מעידה על שינוי במודל המסורתי לפיו הבעל אחראי על הכנסות המשפחה והאישה עקרת בית. יותר ויותר נשים ממשיכות לעבוד, פחות ופחות משפחות תלויות בהכנסות הבעל בלבד. תופעה זו מאפיינת בעיקר את החברה היהודית בישראל.

144 אלף ילדים עד גיל 17 חיים במשפחות חד-הוריות, ממוצע של 1.7 ילדים (עד גיל 17) למשפחה חד-הורית. כ-82% מילדים אלה חיים במסגרת של משפחה אחת. כ-56% מהילדים חיים במשפחות בהן ההורה גרוש (או גרושה) ו-6% במשפחות בהן ההורה רווק (או רווקה).

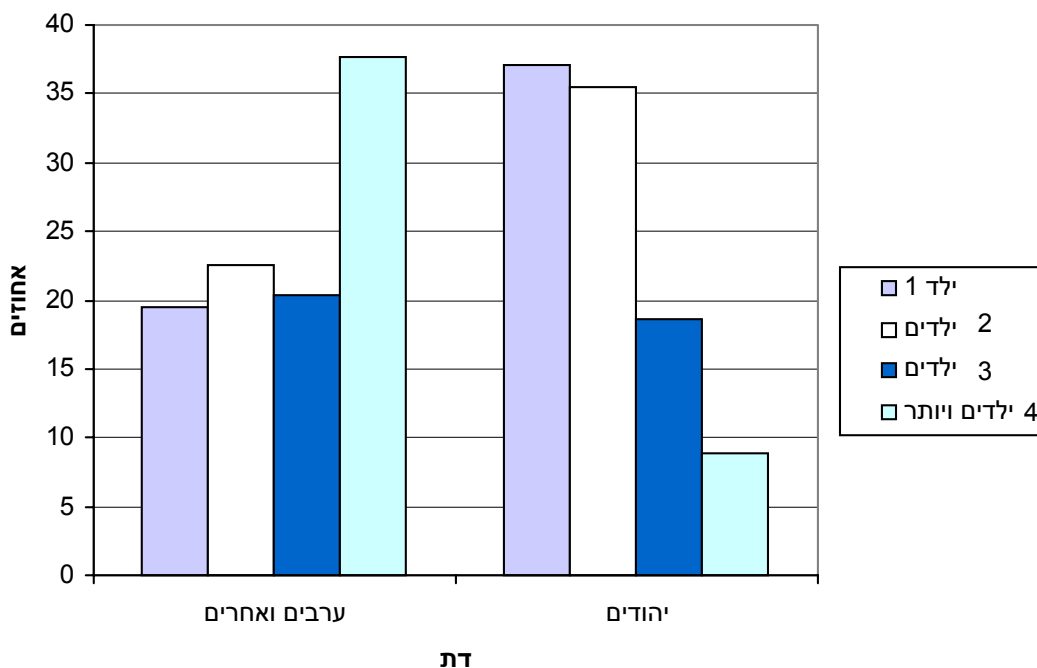
ההבדלים בין יהודים לערבים ואחרים, ובמיוחד בהשוואה למשפחות עולי בריה"מ לאחר 1990, בולטים בשכיחות היחסית של המשפחות החד-הוריות לילדים בכל גיל - 12.4%, 9.9%, ו-19% בהתאמה<sup>(1)</sup>. ההבדל נובע בעיקר משוני בשיעור הגירושין בין אוכלוסיות אלו. שיעור הגירושין בקרב האוכלוסייה הערבית הוא מהנמוכים, ולכן נמצא שהשכיחות היחסית של

<sup>(1)</sup> גם כאן ההבדלים האמיתיים בין יהודים לערבים היו גדולים יותר לולא נכללו בתוך קבוצת המשפחות הערביות גם משפחות של עולים (ראה הגדרת דת בתחילת הפרסום).

משפחות חד-הוריות באוכלוסייה זו נמוך יותר מאשר באוכלוסייה היהודית, ופחות ב-50% מזה שאצל המשפחות העולות.

דפוסי המגורים של משפחות חד-הוריות של עולים חדשים מבריה"מ לשעבר שונים מאלו של שאר האוכלוסייה. העולים החדשים נוטים יותר לגור במשקי בית עם אחרים (בכלל האוכלוסייה יותר מ-80% מהמשפחות החד-הוריות גרות במשקי בית שבהם יש רק משפחה אחת, לעומת רק כ-70% בקרב משפחות העולים). ההבדל בולט יותר כאשר מדובר על משפחות חד-הוריות הכוללות ילדים עד גיל 17 (78% לעומת 56.5%).

**מספר ילדים עד גיל 17 במשפחות חד-הוריות עם ילדים עד גיל 17, לפי דת**



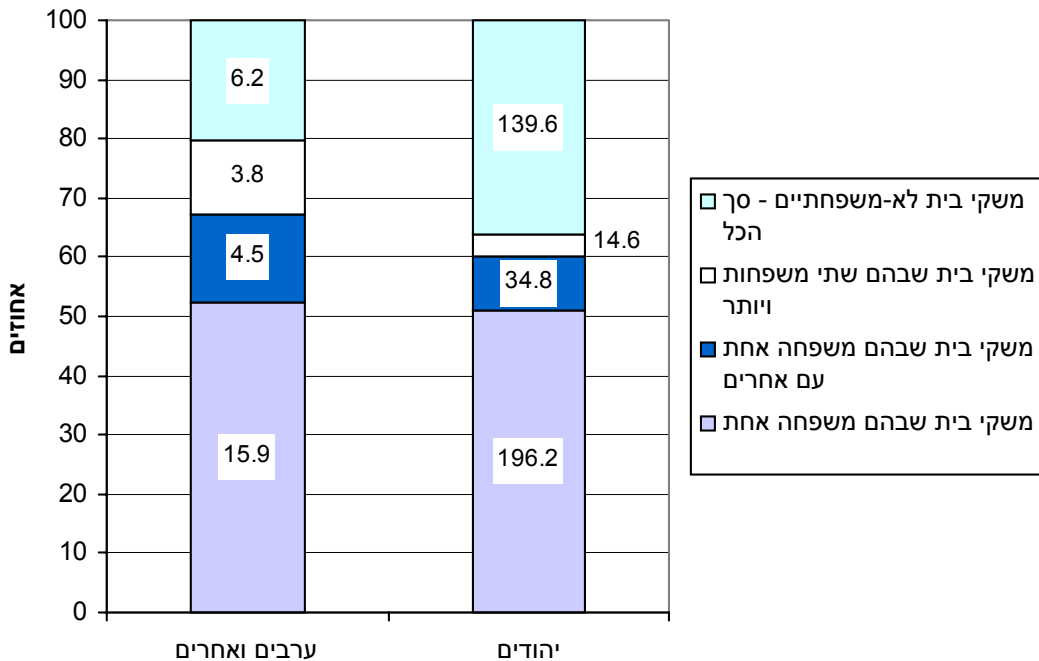
## 6.4 משקי בית עם בני 65+

(לוחות 9, 10)

אוכלוסיית בני 65+ היא אחת האוכלוסיות המשפיעות על דפוסי המגורים של משקי הבית - הן המשפחתיים והן הלא-משפחתיים (בעיקר משקי בית של בודדים). ב-1999 היו כ-416 אלף משקי בית הכוללים בני 65 ומעלה<sup>(1)</sup>, כ-65% מהם משקי בית משפחתיים וכ-35% מהם משקי בית לא-משפחתיים (בכלל משקי הבית אחוז משקי הבית הלא-משפחתיים היה כ-18% בלבד). ההבדלים גדולים יותר כאשר בוחנים את קבוצות האוכלוסייה השונות. כ-80% ממשקי הבית הערביים והאחרים, הכוללים לפחות אדם אחד בגיל 65+, הם משקי בית משפחתיים, ורק כ-64% בקרב משקי הבית היהודיים. ההבדלים בין היהודים לערבים קיימים גם בדפוסי המגורים.

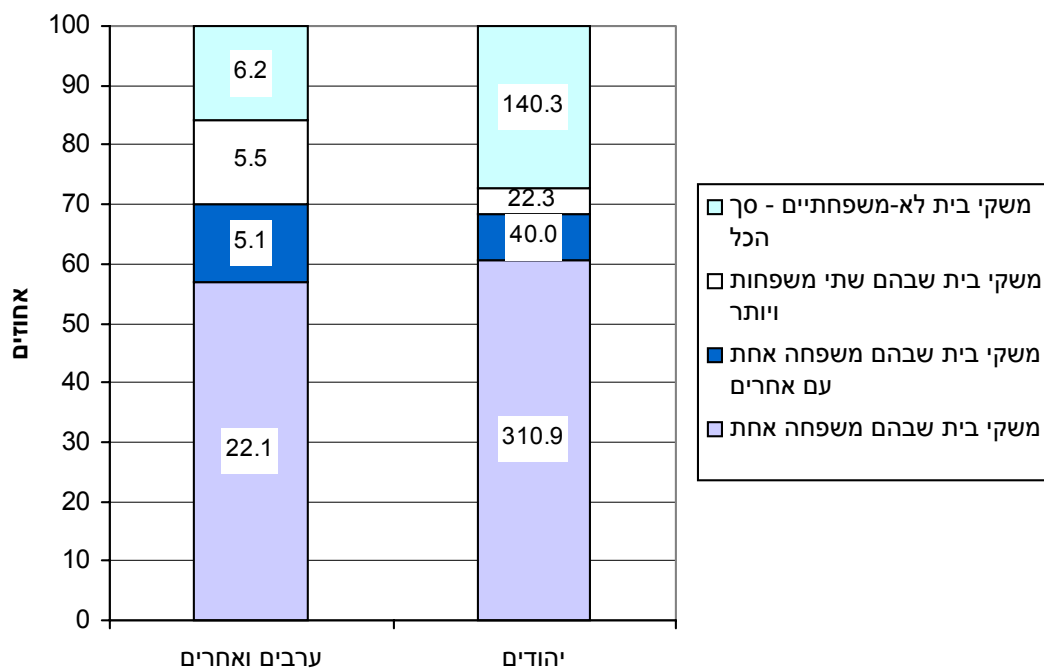
בחקירת משקי הבית בסקר כוח אדם, נחקרים אך ורק אותם בני 65+ הגרים במסגרת משקי הבית, ואילו אלה הגרים במוסדות אינם נחקרים. מבין משקי הבית המשפחתיים שבהם לפחות אדם אחד בן 65 ומעלה, רק כ-65% ממשקי הבית הערביים והאחרים הם משקי בית שבהם משפחה אחת בלבד, לעומת כ-80% בקרב משקי הבית היהודיים. ההבדל נובע מהסיבה שבאוכלוסייה הערבית, מקובל כי יגורו בתוך משק הבית שלושה דורות, הן בין הערבים והן בין העולים הלא-יהודים.

משקי בית של בני 65 ומעלה, לפי סוג משק בית ודת



<sup>(1)</sup> בחקירת משקי הבית בסקר כוח אדם, נחקרים אך ורק אותם בני 65+ הגרים במסגרת משקי הבית. לא נחקרים אלה הגרים במוסדות.

בני 65 ומעלה במשקי בית, לפי סוג משק בית ודת



# לוחות

**לוח 1: משקי בית, לפי גודל משק בית ודת  
1999**

נפשות במשק הבית							סך הכל	
+7	6	5	4	3	2	1		
<i>אלפים</i>								
<b>108.3</b>	<b>113.4</b>	<b>224.8</b>	<b>308.7</b>	<b>269.3</b>	<b>384.4</b>	<b>290.6</b>	<b>1,699.5</b>	<b>סך הכל</b>
57.0	78.9	186.9	268.5	235.3	358.2	274.6	<b>1,459.5</b>	יהודים
51.4	34.6	37.7	40.2	34.0	26.2	16.0	<b>240.0</b>	ערבים ואחרים
<i>אחוזים</i>								
<b>6.4</b>	<b>6.7</b>	<b>13.2</b>	<b>18.2</b>	<b>15.8</b>	<b>22.6</b>	<b>17.1</b>	<b>100.0</b>	<b>סך הכל</b>
3.9	5.4	12.8	18.4	16.1	24.5	18.8	<b>100.0</b>	יהודים
21.4	14.4	15.7	16.7	14.2	10.9	6.7	<b>100.0</b>	ערבים ואחרים

לוח 2: גודל משק בית ממוצע ואחוז משקי הבית בהם נפש אחת ושבע נפשות ויותר, לפי דת

1999-1958

ערבים ואחרים			יהודים			שנה
1	+7	גודל משק בית ממוצע	1	+7	גודל משק בית ממוצע	
10.8	31.9	5.20	10.9	7.9	3.70	1958
10.6	33.7	5.20	10.7	9.5	3.80	1959
8.9	37.3	5.60	9.9	9.2	3.80	1960
8.6	35.6	5.40	10.2	9.8	3.80	1961
8.6	37.2	5.50	10.7	9.7	3.80	1962
7.9	35.9	5.50	11.9	9.6	3.70	1963
8.2	39.5	5.70	10.0	10.1	3.80	1964
9.4	39.3	5.60	10.8	9.4	3.80	1965
8.4	37.7	5.70	11.5	10.1	3.70	1966
7.1	40.1	5.90	12.3	9.0	3.60	1967
7.8	39.2	5.80	12.3	8.8	3.60	1968
5.5	42.3	6.00	12.3	8.7	3.60	1969
6.5	41.9	6.00	13.0	8.3	3.50	1970
6.3	44.1	6.30	13.0	8.4	3.60	1971
6.3	44.4	6.20	13.0	8.5	3.60	1972
6.5	44.2	6.20	13.4	7.8	3.50	1973
6.2	44.3	6.20	13.1	7.9	3.60	1974
5.6	45.4	6.26	13.6	7.6	3.52	(1)1975
4.7	45.6	6.35	13.7	7.4	3.50	1976
4.8	46.6	6.45	13.9	6.4	3.45	1977
4.4	45.5	6.37	14.5	6.2	3.42	1978
4.2	46.1	6.47	14.7	6.3	3.45	1979
5.1	44.2	6.32	14.8	5.8	3.41	1980
4.7	41.6	6.12	15.3	5.4	3.40	1981
4.6	40.9	6.06	16.1	5.5	3.39	1982
4.0	41.2	6.14	16.7	5.2	3.35	1983
5.3	39.2	5.92	17.1	4.8	3.34	1984
5.6	37.8	5.76	15.6	4.7	3.36	(1)1985
4.8	38.5	5.86	16.6	4.7	3.36	1986
4.9	38.2	5.86	16.7	4.7	3.36	1987
5.1	35.0	5.70	16.4	4.5	3.35	1988
4.8	36.4	5.78	16.9	4.4	3.34	1989
4.9	34.1	5.64	16.8	4.6	3.38	1990
4.9	32.3	5.53	16.2	4.9	3.43	1991
4.9	31.8	5.47	16.5	4.9	3.41	1992
5.1	29.5	5.33	16.4	4.6	3.38	1993
5.1	28.4	5.27	17.2	4.4	3.34	1994
5.7	25.7	5.09	17.4	4.5	3.33	1995
5.9	24.1	5.04	17.6	4.3	3.31	1996
4.2	22.5	4.97	17.4	4.0	3.28	1997
6.8	22.0	4.90	18.7	3.8	3.19	(1)1998
6.7	21.4	4.85	18.8	3.9	3.17	1999

(1) הנתונים מבוססים על אומדני אוכלוסייה מתוקנים לפי תוצאות המפקדים ב-1972, 1983 או 1995.

**לוח 3: דפוסי המגורים של משקי הבית, לפי דת**  
**1999**

עולי 1990+ מבריה"מ לשעבר	ערבים ואחרים	יהודים	סך הכל	
	<b>אלפים</b>			
<b>258.7</b>	<b>240.0</b>	<b>1,459.5</b>	<b>1,699.5</b>	<b>סך הכל</b>
218.5	222.5	1,164.7	1,387.3	משקי בית משפחתיים - סך הכל
168.9	205.3	1,082.2	1,287.5	משקי בית שבהם משפחה אחת
32.2	7.5	49.3	56.9	משקי בית שבהם משפחה אחת עם אחרים
17.4	9.7	33.2	42.9	משקי בית שבהם שתי משפחות ויותר
40.1	17.4	294.8	312.3	משקי בית לא-משפחתיים - סך הכל (1)
	<b>אחוזים</b>			
<b>100.0</b>	<b>100.0</b>	<b>100.0</b>	<b>100.0</b>	<b>סך הכל</b>
84.5	92.7	79.8	81.6	משקי בית משפחתיים - סך הכל
65.3	85.5	74.1	75.8	משקי בית שבהם משפחה אחת
12.5	3.1	3.4	3.3	משקי בית שבהם משפחה אחת עם אחרים
6.7	4.0	2.3	2.5	משקי בית שבהם שתי משפחות ויותר
15.5	7.3	20.2	18.4	משקי בית לא-משפחתיים - סך הכל (1)

(1) משקי בית הכוללים אדם אחד בלבד או קבוצת אנשים שאינם קרובי משפחה.

**לוח 4: התפלגות המשפחות במשקי הבית, לפי מבנה המשפחה ודת**  
**1999**

עולי 1990+ מבריה"מ לשעבר	ערבים ואחרים	יהודים	סך הכל	אחוזים
<b>234.7</b>	<b>231.7</b>	<b>1,198.8</b>	<b>1,430.5</b>	<b>סך הכל (אלפים) (1)</b>
<b>100.0</b>	<b>100.0</b>	<b>100.0</b>	<b>100.0</b>	<b>סך הכל (אחוזים) (1)</b>
32.2	11.0	25.3	23.0	זוג ללא ילדים
47.7	78.7	61.8	64.5	זוג עם ילדים - סך הכל
				גיל הילד הצעיר:
33.9	69.5	49.1	52.4	עד 17
13.7	9.2	12.6	12.1	+18
19.0	9.9	12.4	12.0	הורה יחיד - סך הכל
				גיל הילד הצעיר:
9.3	5.0	6.2	6.0	עד 17
9.7	5.0	6.2	6.0	+18

(1) כולל משפחה שבה אחים ללא בני זוג וללא ילדים משלהם, וסב/סבתא עם נכדים בגיל +15 בלבד.



לוח 5: אחוז המשפחות הגרות כמשפחה אחת בלבד במשק הבית מכלל המשפחות,  
לפי מבנה המשפחה ודת

1999

עולי 1990+ מבריה"מ (לשעבר)	ערבים ואחרים	יהודים	סך הכל	
72.0	87.8	90.3	89.9	<b>סך הכל</b>
70.4	71.4	87.8	86.5	זוג ללא ילדים
73.6	90.9	92.6	92.3	זוג עם ילדים - סך הכל
				גיל הילד הצעיר:
72.8	90.9	93.2	92.7	עד 17
72.1	91.6	90.1	90.3	18-24
84.3	87.8	91.3	90.8	+25
70.0	81.8	83.9	83.6	הורה יחיד - סך הכל
				גיל הילד הצעיר:
56.5	78.4	77.7	77.8	עד 17
78.9	89.6	88.7	88.8	18-24
85.7	81.9	91.4	90.0	+25
(82.9)	..	86.6	85.3	אחר(1)

(1) כולל משפחה שבה אחים ללא בני זוג וללא ילדים משלהם או סב/תא ונכדים בלבד בגיל 15 ומעלה.

לוח 6: משפחות עם ילדים עד גיל 17, לפי מספר ילדים עד גיל 17 במשפחה ודת

1999

ממוצע ילדים עד גיל 17 במשפחה	ילדים עד גיל 17 במשפחה					סך הכל	
	+4	3	2	1			
	<b>אלפים</b>						
2.33	136.5	152.9	262.5	284.4	836.4	<b>סך הכל</b>	
2.16	78.2	120.6	221.0	244.1	663.8	יהודים	
2.96	58.3	32.3	41.5	40.3	172.5	ערבים ואחרים	
	<b>אחוזים</b>						
	16.3	18.3	31.4	34.0	100.0	<b>סך הכל</b>	
	11.8	18.2	33.3	36.8	100.0	יהודים	
	33.8	18.7	24.1	23.4	100.0	ערבים ואחרים	

לוח 7: ילדים עד גיל 17 במשפחות, לפי מבנה משפחה, מספר ילדים עד גיל 17 במשפחה ודת

1999

הורה יחיד עם ילדים עד גיל 17				זוג עם ילדים עד גיל 17				סך הכל (1)	
מספר ילדים עד גיל 17				מספר ילדים עד גיל 17					
+4	3	2	1	+4	3	2	1		
<i>אלפים</i>									
20.3	27.2	47.6	48.9	655.2	431.6	477.4	235.2	1,943.8	סך הכל
10.5	21.9	41.8	43.8	374.6	339.9	400.2	200.0	1,432.9	יהודים
9.8	5.3	5.9	5.1	280.6	91.7	77.2	35.2	510.9	ערבים ואחרים
<i>אחוזים</i>									
1.0	1.4	2.5	2.5	33.7	22.2	24.6	12.1	100.0	סך הכל
0.7	1.5	2.9	3.1	26.1	23.7	27.9	14.0	100.0	יהודים
1.9	1.0	1.1	1.0	54.9	18.0	15.1	6.9	100.0	ערבים ואחרים

(1) כולל משפחה של סב/תא ונכדים בלבד, ללא הוריהם.

לוח 8: משפחות חד-הוריות לילדים עד גיל 17, לפי מצב משפחתי של ההורה ודת

1999

ערבים ואחרים	יהודים	סך הכל	ערבים ואחרים	יהודים	סך הכל	מצב משפחתי
<i>אחוזים</i>			<i>אלפים</i>			
100.0	100.0	100.0	11.6	74.4	86.0	סך הכל
21.3	14.6	15.5	2.5	10.9	13.3	נשוי/אה, חי/ה בנפרד
33.9	61.3	57.7	3.9	45.6	49.6	גרוש/ה
41.7	14.1	17.8	4.8	10.5	15.3	אלמן/ה
..	10.0	9.1	..	7.4	7.8	רווק/ה

לוח 9: משקי בית של בני 65 ומעלה (1), לפי דפוס מגורים ודת

1999

ערבים ואחרים	יהודים	סך הכל	
<b>אלפים</b>			
30.5	385.3	415.8	<b>סך הכל</b>
24.3	245.6	269.9	משקי בית משפחתיים - סך הכל
15.9	196.2	212.2	משקי בית שבהם משפחה אחת
4.5	34.8	39.4	משקי בית שבהם משפחה אחת עם אחרים
3.8	14.6	18.4	משקי בית שבהם שתי משפחות ויותר
6.2	139.6	145.8	משקי בית לא-משפחתיים - סך הכל(2)
<b>אחוזים</b>			
100.0	100.0	100.0	<b>סך הכל</b>
79.8	63.8	64.9	משקי בית משפחתיים - סך הכל
52.3	50.9	51.0	משקי בית שבהם משפחה אחת
14.9	9.0	9.5	משקי בית שבהם משפחה אחת עם אחרים
12.6	3.8	4.4	משקי בית שבהם שתי משפחות ויותר
20.2	36.2	35.1	משקי בית לא-משפחתיים - סך הכל(2)

(1) כולל משקי בית שבהם לפחות אדם אחד בן 65+.

(2) משקי בית הכוללים אדם אחד בלבד או קבוצת אנשים שאינם קרובי משפחה.

לוח 10: בני 65 ומעלה, לפי דפוס מגורים ודת

1999

ערבים ואחרים	יהודים	סך הכל	
<b>אלפים</b>			
38.9	513.5	552.4	<b>סך הכל בני 65 ומעלה</b>
32.8	373.2	405.9	משקי בית משפחתיים - סך הכל
22.1	310.9	333.1	משקי בית שבהם משפחה אחת
5.1	40.0	45.1	משקי בית שבהם משפחה אחת עם אחרים
5.5	22.3	27.8	משקי בית שבהם שתי משפחות ויותר
6.2	140.3	146.5	משקי בית לא-משפחתיים - סך הכל(1)
<b>אחוזים</b>			
100.0	100.0	100.0	<b>סך הכל בני 65 ומעלה</b>
84.2	72.7	73.5	משקי בית משפחתיים - סך הכל
56.9	60.5	60.3	משקי בית שבהם משפחה אחת
13.2	7.8	8.2	משקי בית שבהם משפחה אחת עם אחרים
14.1	4.3	5.0	משקי בית שבהם שתי משפחות ויותר
15.8	27.3	26.5	משקי בית לא-משפחתיים - סך הכל(1)

(1) ראה הערה 2 בלוח 9.

## **תיאור המשתנים**

## **1. בניית המשפחות השונות בתוך משקי הבית**

בפרק זה מוצגים המשתנים הבסיסיים שנבנו לצורך חקירת המשפחות ומשקי הבית, ותהליך הבנייה שלהם שנעשה על בסיס אלגוריתמים מפורטים (ראה נספחים 1 ו-2). יחידת החקירה הבסיסית היא המשפחה, ראה פרק הגדרות. סוג המשפחה נבנה בצורה היררכית - נקבעו שלוש דרגות בסיווג המשפחות. "הרמה הכללית" של הסיווג כוללת את הסוגים הבסיסיים של המשפחות, כגון: זוגות ללא ילדים וזוגות עם ילדים בקבוצות גיל שונות. ב"רמה המשנית" נכללות קבוצות המשנה של כל אחת מקבוצות אלה: זוגות נשואים ולא נשואים ועוד. ב"רמה המפורטת" מופיעים סוגים מפורטים של המשפחות.

## רשימת סוגי המשפחה

תיאור סוג המשפחה	סמל סוג המשפחה		
	רמה מפורטת	רמה משנית	רמה כללית
<b>זוגות בלבד</b>			<b>1000</b>
<b>זוגות נשואים</b>			<b>1100</b>
נציג/נציגת משק הבית ובן/בת הזוג בלבד	1110		
בן נשוי ובת זוגו	1111		
בת נשואה ובן זוגה	1112		
בן/בת (שניים) נשואים ובני זוגם	1113		
בן/בת (שלישיים) נשואים ובני זוגם	1114		
אח/אחות נשואים ובני זוגם	1115		
אח/אחות (שניים ושלישיים) ובני זוגם	1116		
קרוב/קרובת משפחה נשואים ובני זוגם	1117		
זוג נשוי ללא קרבת משפחה	1118		
זוג הורים נשואים	1119		
נכד/נכדה נשואים ובני זוגם	1120		
זוג, אחייך/אחיינית נשואים ובני זוגם	1121		
זוג, סב וסבתא נשואים	1122		
<b>זוגות לא נשואים</b>			<b>1200</b>
נציג/נציגת משק הבית ובן/בת זוגם – לא נשואים זה לזה	1210		
בן/בת לא נשואים ובני זוגם	1212		

רשימת סוגי המשפחה (המשך)

תיאור סוג המשפחה	סמל סוג המשפחה		
	רמה מפורטת	רמה משנית	רמה כללית
<b>זוגות עם ילדים רווקים – גיל הילד הצעיר עד 17</b>	<b>2000</b>		
<b>זוגות נשואים עם ילדים רווקים – גיל הילד הצעיר עד 17</b>	<b>2100</b>		
זוג נשוי בראשות משק הבית עם ילדים עד גיל 17	2110		
בן נשוי ובת זוגו עם ילדים עד גיל 17	2120		
בת נשואה ובן זוגה עם ילדים עד גיל 17	2130		
נכד/נכדה נשואים עם ילדים עד גיל 17	2131		
בן/בת (שניים) נשואים ובני זוגם עם ילדים עד גיל 17	2140		
בן/בת (שלישיים) נשואים ובני זוגם עם ילדים עד גיל 17	2141		
אח/אחות נשואים ובני זוגם עם ילדים עד גיל 17	2150		
אח/אחות (שניים ושלישיים) ובני זוגם עם ילדים עד גיל 17	2151		
אחיין/אחיינית נשואים ובני זוגם עם ילדים עד גיל 17	2152		
קרוב/קרובת משפחה נשואים ובני זוגם עם ילדים עד גיל 17	2160		
זוג נשוי ללא קרבת משפחה לנציג משק הבית עם ילדים עד גיל 17	2170		
זוג הורים נשואים של נציג משק הבית עם ילדים עד גיל 17	2180		
<b>זוגות לא נשואים עם ילדים רווקים – גיל הילד הצעיר עד 17</b>	<b>2200</b>		
נציג/נציגת משק הבית ובני זוגם (לא נשואים), עם ילדים עד גיל 17	2210		
זוגות לא נשואים עם ילדים עד גיל 17	2212		
זוג הורים לא נשואים של נציג משק הבית, שלהם ילדים עד גיל 17	2280		

רשימת סוגי המשפחה (המשך)

תיאור סוג המשפחה	סמל סוג המשפחה		
	רמה מפורטת	רמה משנית	רמה כללית
<b>זוגות עם ילדים - גיל הילד הצעיר 24-18</b>			<b>3000</b>
<b>זוגות נשואים - גיל הילד הצעיר 24-18</b>			<b>3100</b>
זוג נשוי בראשות משק הבית עם ילדים רווקים בגיל 24-18	3110		
זוג נשוי בראשות משק הבית עם ילדים בגיל 24-18, ללא בני זוג וללא ילדים משלהם	3111		
נציג משק הבית רווק בגיל 24-18, והוריו	3120		
נציג משק הבית בגיל 24-18, ללא בן זוג וללא ילדים, והוריו	3121		
בן נשוי עם אשתו עם ילדים רווקים בגיל 24-18	3130		
בת נשואה ובעלה עם ילדים רווקים בגיל 24-18	3140		
בן/בת (שניים) נשואים ובני זוגם עם ילדים רווקים בגיל 24-18	3150		
בן/בת (שלישיים) נשואים ובני זוגם עם ילדים רווקים בגיל 24-18	3151		
אח/אחות ובני זוגם עם ילדים רווקים בגיל 24-18	3160		
אח/אחות (שניים ושלישיים) ובני זוגם עם ילדים רווקים בגיל 24-18	3161		
<b>זוגות לא נשואים עם ילדים רווקים ולא רווקים (ללא משפחה) - גיל הילד הצעיר 24-18</b>			<b>3200</b>
נציג/נציגת משק הבית ובן/בת הזוג עם ילדים רווקים בגיל 24-18	3210		
נציג/נציגת משק הבית ובן/בת הזוג עם ילדים בגיל 24-18, ללא בני זוג וללא ילדים משלהם	3211		
נציג משק הבית רווק בגיל 24-18 עם הורים לא נשואים	3220		
נציג משק הבית ללא בן זוג וללא ילדים בגיל 24-18, עם הורים לא נשואים	3221		
זוגות לא נשואים עם ילדים בגיל 24-18	3222		



רשימת סוגי המשפחה (המשך)

תיאור סוג המשפחה	סמל סוג המשפחה		
	רמה מפורטת	רמה משנית	רמה כללית
<b>אב, הורה יחיד, עם ילדים רווקים ולא רווקים (ללא משפחה משלהם)</b>			<b>4000</b>
<b>אב, הורה יחיד, עם ילדים שלפחות אחד מהם רווק - גיל הילד הצעיר עד 17</b>			<b>4100</b>
אב, הורה יחיד, נציג משק הבית, וילדים (אחים) עד גיל 17	4110		
אב, הורה יחיד, נציג משק הבית (אחד הילדים) עם עוד ילדים עד גיל 17	4111		
בן או חתן ללא בת זוג, עם ילדים עד גיל 17	4120		
נכד ללא בת זוג, עם ילדים עד גיל 17	4121		
אב, הורה יחיד של נציג משק הבית וילדים (אחים) עד גיל 17	4122		
אח ללא בת זוג, עם ילדים עד גיל 17	4130		
אחיין עם ילדים עד גיל 17	4131		
קרוב אחר של נציג משק הבית, ללא בת זוג, עם ילדים עד גיל 17	4140		
לא-קרוב של נציג משק הבית, ללא בת זוג, עם ילדים עד גיל 17	4150		
<b>אב, הורה יחיד, עם ילדים רווקים ולא רווקים (ללא משפחה) - גיל הילד הצעיר 18-24</b>			<b>4200</b>
אב, הורה יחיד, נציג משק הבית עם ילדים רווקים בגיל 18-24	4210		
נציג משק הבית רווק בגיל 18-24 עם אב לא נשוי	4211		
אב, הורה יחיד, נציג משק הבית עם ילדים בגיל 18-24, ללא בני זוג וללא ילדים משלהם	4212		
נציג משק הבית לא רווק (וללא משפחה), בגיל 18-24 עם אב לא נשוי	4213		
בן או חתן עם ילדים בגיל 18-24	4220		
אח ללא בת זוג עם ילדים בגיל 18-24	4230		

רשימת סוגי המשפחה (המשך)

תיאור סוג המשפחה	סמל סוג המשפחה		
	רמה מפורטת	רמה משנית	רמה כללית
<b>אם חד-הורית, עם ילדים רווקים</b>	<b>5000</b>		
<b>אם חד-הורית, עם ילדים - גיל הילד הצעיר עד 17</b>	<b>5100</b>		
אם חד-הורית, נציגת משק הבית, עם ילדים עד גיל 17	5110		
אם חד-הורית, נציג משק הבית (אחד הילדים), עם עוד ילדים עד גיל 17	5111		
בת או כלה ללא בן זוג, עם ילדים עד גיל 17	5120		
נכדה ללא בן זוג, עם ילדים עד גיל 17	5121		
אם חד-הורית של נציג משק הבית וילדים (אחים) עד גיל 17	5122		
אחות ללא בן זוג, עם ילדים עד גיל 17	5130		
אחיינית עם ילדים עד גיל 17	5131		
קרוב אחר של נציג משק הבית, ללא בת זוג עם ילדים עד גיל 17	5140		
לא-קרובה של נציג משק הבית, ללא בן זוג עם ילדים עד גיל 17	5150		
<b>אם חד-הורית, עם ילדים רווקים ולא רווקים (ללא משפחה) - גיל הילד הצעיר 18-24</b>	<b>5200</b>		
אם חד-הורית, נציגת משק הבית עם ילדים רווקים בגיל 18-24, ללא בני זוג וללא ילדים משלהם	5210		
נציגת משק הבית רווקה בגיל 18-24 עם אב לא נשוי	5211		
אם חד-הורית, נציגת משק הבית, עם ילדים בגיל 18-24, ללא בני זוג וללא ילדים משלהם	5212		
נציג משק הבית לא רווק (וללא משפחה), בגיל 18-24 עם אב לא נשואה	5213		
בת או כלה ללא בן זוג עם ילדים בגיל 18-24	5220		
אחות ללא בן זוג עם ילדים בגיל 18-24	5230		

רשימת סוגי המשפחה (המשך)

תיאור סוג המשפחה	סמל סוג המשפחה		
	רמה מפורטת	רמה משנית	רמה כללית
<b>סב ו/או סבתא עם נכדים רווקים בלבד</b>	<b>6000</b>		
סב וסבתא עם נכדים רווקים בלבד עד גיל 17	6110		
סב וסבתא עם נכדים רווקים בלבד בגיל 18-24	6120		
נכד/ה כנציג משק הבית בגיל 18-24, עם סב וסבתא ללא הורים	6121		
סב או סבתא עם נכדים רווקים בלבד עד גיל 17	6130		
סב או סבתא עם נכדים רווקים בלבד בגיל 18-24	6140		
נכד כנציג משק הבית בגיל 18-24, עם סב או סבתא ללא הורים	6141		
<b>משפחות עם ילדים בגיל +25 בתוך משקי הבית</b>	<b>9000</b>		
<b>זוגות נשואים ולא נשואים עם ילדים, שגיל הצעיר שבהם +25, לא נשואים וללא ילדים</b>	<b>9300</b>		
זוגות נשואים עם ילדים רווקים, שגיל הצעיר שבהם +25	9310		
זוגות נשואים עם ילדים לא רווקים, שגיל הצעיר שבהם +25	9311		
נציג/ת משק הבית רווק/ה בגיל +25 והוריהם הנשואים	9312		
נציג/ת משק הבית בגיל +25, ללא בן/בת זוג וללא ילדים, והוריהם הנשואים	9313		
זוגות לא נשואים עם ילדים רווקים, שגיל הצעיר שבהם +25	9320		
נציג/ת משק הבית רווק/ה בגיל +25 והוריהם הלא נשואים	9321		
זוגות לא נשואים עם בנים/בנות, שגיל הצעיר שבהם +25, ללא בני זוג וללא ילדים משלהם	9322		
נציג משק הבית בגיל +25, ללא בן זוג וללא ילדים, והוריו	9323		
בן נשוי עם אשתו עם ילדים רווקים בגיל +25	9330		
בן נשוי עם אשתו עם ילדים בגיל +25, ללא בני זוג וללא ילדים משלהם	9331		
בת נשואה ובעלה עם ילדים רווקים בגיל +25	9340		
בת נשואה ובעלה עם ילדים בגיל +25, ללא בני זוג וללא ילדים משלהם	9341		

רשימת סוגי המשפחה (המשך)

תיאור סוג המשפחה	סמל סוג המשפחה		
	רמה מפורטת	רמה משנית	רמה כללית
בנים ובנות (שניים ושלישיים) נשואים ובני זוגם עם ילדים רווקים בגיל +25	9350		
בנים ובנות (שניים ושלישיים) נשואים ובני זוגם עם ילדים בגיל +25, ללא בני זוג וללא ילדים משלהם	9351		
בנים ובנות לא נשואים ובני זוגם עם ילדים בגיל +25, ללא בני זוג וללא ילדים משלהם	9352		
אח נשוי עם אשתו עם ילדים רווקים בגיל +25	9360		
אח נשוי עם אשתו עם ילדים בגיל +25, ללא בני זוג וללא ילדים משלהם	9361		
סב וסבתא עם נכדים רווקים בלבד בגיל +25	9370		
נציג משק הבית בגיל +25, רווק ללא הוריו, עם סב וסבתא	9371		
סב וסבתא עם נכדים לא רווקים בלבד בגיל +25	9372		
נציג משק הבית בגיל +25, ללא בן/בת זוג וללא ילדים עד גיל 17, עם סב וסבתא וללא ההורים	9373		
<b>הורה יחיד לילדים, שגיל הצעיר שבהם +25 (בנים/בנות שאינם נשואים וללא ילדים)</b>		<b>9400</b>	
אב, הורה יחיד, לילדים בגיל +25, שלפחות אחד מהם רווק	9410		
נציג משק הבית רווק בגיל +25 ואב הורה יחיד	9411		
אב, הורה יחיד, לילדים ללא בני זוג, שלפחות אחד מהם בגיל +25	9412		
נציג משק הבית בגיל +25, ללא בן זוג וללא ילדים, ואב הורה יחיד	9413		
סב עם נכדים רווקים בגיל +25	9414		
נציג משק הבית רווק בגיל +25 עם סב או סבתא, ללא הורים	9415		
סב עם נכדים לא רווקים בגיל +25	9416		
נציג משק הבית בגיל +25, ללא בן/בת זוג וללא ילדים שגילם עד 17, עם סב או סבתא וללא הורים	9417		
בן ללא בת זוג עם ילדים רווקים בגיל +25	9420		
בן או חתן ללא בת זוג, עם ילדים בגיל +25, ללא בני זוג	9421		

רשימת סוגי המשפחה (המשך)

תיאור סוג המשפחה	סמל סוג המשפחה		
	רמה מפורטת	רמה משנית	רמה כללית
הורה יחיד (הסב) עם בן בגיל +25 (הורה) במשק בית, שבו לנציג משק הבית יש משפחה משלו	9422		
אח ללא בת זוג עם ילדים רווקים בגיל +25, ללא ילדים משלהם	9430		
אח ללא בת זוג עם ילדים בגיל +25, ללא בני זוג וללא ילדים משלהם	9431		
אם חד-הורית לילדים רווקים, שלפחות אחד בגיל +25	9510		
נציג משק הבית רווק בגיל +25 ואם חד-הורית	9511		
אם חד-הורית לילדים, שלפחות אחד בגיל +25, ללא בני זוג	9512		
נציג משק הבית בגיל +25, ללא בן זוג וללא ילדים ואם חד-הורית	9513		
בת או כלה ללא בן זוג עם ילדים רווקים בגיל +25	9520		
בת או כלה ללא בן זוג עם ילדים בגיל +25, ללא בני זוג	9521		
הורה יחיד (הסבתא) עם בן בגיל +25 (הורה) במשק בית, שבו לנציג משק הבית יש משפחה משלו	9522		
אחות ללא בן זוג עם ילדים רווקים בגיל +25	9530		
אחות ללא בן זוג עם ילדים בגיל +25, ללא בני זוג	9531		
<b>אחים לא נשואים ללא בני זוג</b>	<b>9600</b>	<b>9600</b>	
<b>אחים לא נשואים וללא בני זוג, שאינם בראשות משק הבית</b>	<b>9602</b>	<b>9602</b>	
<b>יחיד עם ילדים שאינם שלו</b>	<b>9700</b>	<b>9700</b>	

2. תהליך בניית סיווג משקי הבית ומספר הדורות

במשק הבית

בחלק זה מוצג תהליך בניית הטיפולוגיה של משקי הבית והדורות במשקי הבית, שנעשה על בסיס מפורט מאד של סוגי המשפחות השונות. לכל צורת מבנה משפחה או צירוף של מספר מבנים הוגדרו סוג משק הבית ומספר הדורות שבו. לכל אחד מסוגי משקי הבית ניתן סמל פרטני ולקבוצה של סוגי משקי בית ניתן סמל משק בית מקובץ.

בהמשך מובא תיאור מפורט של תהליך בניית סוגי משקי הבית שלהלן:

משקי בית לא-משפחתיים

משקי בית משפחתיים

משקי בית עם משפחה אחת בלבד

משקי בית שבהם משפחה אחת עם נוספים (אחרים ללא משפחה משלהם)

משקי בית שבהם שתי משפחות – הורים וילדים

משקי בית שבהם שתי משפחות – הורים וילדים עם נוספים

משקי בית שבהם שתי משפחות אחים

משקי בית שבהם שתי משפחות קרובים

משקי בית שבהם שתי משפחות ללא קרבת משפחה

משקי בית שבהם יותר משתי משפחות

להלן הגדרות והבהרות אודות המשתנים המשתתפים ברשימות השונות:

#### **סמל משק בית מפורט**

סמל משק הבית המפורט ביותר שנעשה בפיתוח פרויקט זה.

#### **סמל משק בית מקובץ**

קובצו סוגי משקי בית מפורטים לקבוצות עיקריות המאפיינות את משקי הבית. קבוצות אלה מפורטות דיון על מנת לאפיין באמצעותן את מגוון מסגרות המגורים של משקי הבית. ההקבצה נעשתה בצורה שתשמור את ההיררכיות של סוגי משקי הבית.

#### **סמל משפחה**

כולל סמלי סוגי המשפחות אשר משתתפות בהגדרת אותו סוג משק בית. רשימה מלאה של סוגי המשפחות ראה ב"רשימת סוגי המשפחה" לעיל.

#### **מספר דורות**

מספר הדורות שמרכיבים את סוג משק הבית המפורט.

#### **יחס קרבה של נוסף**

יחס הקרבה של האדם הנוסף (שאינו קרוב משפחה) במשק הבית לנציג משק הבית.

בחלק ממשקי הבית יש לפעמים יותר מנוסף אחד. במקרים אלו הוספנו גם את יחס הקרבה של הנוסף השני לנציג משק הבית עם התייחסות לשינוי במספר הדורות במשק הבית (תוספת זו מתבטאת בטבלאות תחת הטור שכותרתו "+נוסף = ... דורות").

להלן רשימת יחסי הקרבה אל נציג משק הבית, כפי שנקלטו בסקר כוח אדם, ואשר מתייחסים אליהם בטור של "יחס קרבה של נוסף" ובטור "+נוסף = ... דורות".

תיאור יחס קרבה	סמל יחס קרבה	תיאור יחס קרבה	סמל יחס קרבה
<b>משפחה של בן/בת או חתן/כלה של נציג משק הבית שאינה כוללת את בני זוגם</b>		נציג משק הבית	01
		בן/בת זוג (לא בהכרח נשוי)	02
בן, לא רווק, ללא בת זוג	44	בן/בת רווקים	03
חתן, ללא בת זוג	45	אחים/אחיות רווקים	04
בת, לא רווקה, ללא בן זוג	46	הורים של נציג משק הבית או של בן/בת זוגו	05
כלה, ללא בן זוג	47	נכדים (ללא הוריהם)	06
נכד (ילדיהם)	43	קרובים אחרים	07
<b>משפחה של אח/אחות של נציג משק הבית עם בני זוגם</b>		לא קרובי משפחה	08
		סב/סבתא	09
אח/גיס	51	<b>משפחה גרעינית של בן/בת נציג משק הבית שכוללת את בני זוגם</b>	
אחות/גיסה	52	בן עם בת זוג	14
ילדיהם (אחיינים של נציג מ"ב)	53	כלה – בת זוג של הבן	17
אחים נוספים	63-61	בת עם בן זוג	16
אחים נוספים	73-71	חתן – בן זוג של הבת	15
<b>משפחה של אח/אחות גיס/גיסה של נציג משק הבית ללא בני זוגם</b>		ילדיהם (נכדים של נציג משק הבית)	13
		בנים נוספים כנ"ל	27-23
אח/גיס	81	בנים נוספים כנ"ל	37-33
אחות/גיסה	82		
ילדיהם	83		



### משקי בית לא-משפחתיים

מספר דורות	סמל משפחה (1)	סמל משק בית (מפורט)	תיאור סוג משק הבית	סמל משק בית (מקובץ)
1	1	11000	נפש אחת בלבד	0
1	2	12000	בודד עם לא-קרוב	0

(1) סמלי המשפחה כאן הם סימון טכני בלבד בקובץ.

**משקי בית משפחתיים**  
**משקי בית שבהם משפחה אחת בלבד**

מספר דורות	סמל משפחה (1)	סמל משק בית מפורט	מבנה המשפחה	סמל משק בית מקובץ
		21000	<b>משפחה אחת</b>	<b>1000</b>
1		21100	זוגות בלבד	1100
	1110	21110	זוג נשוי	
	1210	21120	זוג לא נשוי	
2		21210	זוגות עם ילדים עד גיל 17	1210
	2180, 2110	21211	נשואים	
	2280, 2210	21212	לא נשואים	
2		21220	זוגות עם ילדים רווקים בגיל 18-24	1221
	3120, 3110	21221	נשואים	
	3220, 3210	21222	לא נשואים	
2			זוגות עם ילדים לא רווקים בגיל 18-24	1222
	3121, 3111	21223	נשואים	
	3221, 3211	21224	לא נשואים	
2		21310	הורה יחיד עם ילדים עד גיל 17	1310
	4111, 4110	21311	אב	
	5111, 5110	21312	אם	
2		21320	הורה יחיד עם ילדים רווקים בגיל 18-24	1321
	4211, 4210	21321	אב	
	5211, 5210	21322	אם	
2			הורה יחיד עם ילדים לא רווקים בגיל 18-24	1322
	4213, 4212	21323	אב	
	5213, 5212	21324	אם	
3		21400	סב ו/או סבתא עם ילדים בגיל	1400
	6130, 6110	21410	עד 17	1410
		21420	+18	1420
	,6121, 6120 ,6141, 6140 ,9371, 9370 ,9373, 9372 ,9415, 9414 9417, 9416			
		21500	<b>משפחה אחרת</b>	<b>1500</b>
2	,9311, 9310 9313, 9312	21510	זוג נשוי עם ילדים בגיל +25	1510
2	,9321, 9320 9323, 9322	21511	זוג לא נשוי עם ילדים בגיל +25	
2	,9411, 9410 9413, 9412	21520	אב הורה יחיד עם ילדים בגיל +25	1520
2	,9511, 9510 9513, 9512	21521	אם חד-הורית עם ילדים בגיל +25	
1	9600	21530	אחים לא נשואים ללא בני זוג	1530
3	9700	21540	יחיד עם ילדים שאינם שלו	1540

(1) סמלי המשפחה המשתתפים בהגדרת אותו סוג של משק בית.

## משקי בית משפחתיים

### משקי בית שבהם משפחה + נוספים (שאינם מהווים משפחה)

סמל משק בית מקובץ	משפחה	מבנה משק הבית (משפחה + נוסף)	סמל משק בית מפורט	סמל משפחה (1)	יחס קרבה של נוסף (2)	מספר דורות	+ נוסף = דורות			
2101	זוג	זוג עם אח/ות	22110	1110	82,81,04	1				
				1210	82,81,04					
				1115	01					
		זוג עם הורה	22111	1110	,07+05,05	2				
				1210	08+05					
				1212	05					
		זוג עם קרוב	22112	1111	1111	01	01			
					1112	07+01,01				
					1121	,45,15,17,07	1			
					1117	47				
					1210	01				
					1210	,45,17,15,07				
זוג עם לא-קרוב	22113	1120	1120	01	09	3				
			1110	09	3					
			1118	08	3					
2100	זוג עם ילדים עד גיל 17	זוג עם ילדים עד גיל 17 והורה	22210	2110	05	3				
				2120	01					
				2130	08+01,01					
				2180	09					
				2280	09					
				2212	01					
				2210	05					
			זוג עם ילדים עד גיל 17 ואח/ות	22211	2210	22211	2110	82,81,04	2	
							2150	01		
							2210	82,81,04		
זוג עם ילדים עד גיל 17 וקרוב	22212	2210	22212	2110	47,16,15,07	2	3= 05+			
				2210	07		3= 05+			
				2180	07					
				2280	07					
				2160	01					
				2152	01					
				2110	09	4				
				2210	09	4				
				2131	01	4				

(1) סמלי המשפחה המשתתפים בהגדרת אותו סוג של משק בית.

(2) יחס קרבה של אדם נוסף המתגורר במשק הבית, בנוסף למשפחה, ללא משפחה משלו (ללא בן זוג וללא ילדים).

המשך

מספר דורות + נוסף = דורות	מספר דורות	יחס קרבה של נוסף (2)	סמל משפחה (1)	סמל משק בית מפורט	מבנה משק הבית (משפחה + נוסף)	משפחה	סמל משק בית מקובץ
3= 05+ 3= 05+	2	08 08 08 08 01	2110 2210 2180 2280 2170	22213	זוג עם ילדים עד גיל 17 ולא-קרוב		2100
	3	05 01 01 05 01 09 09	3110 3130 3140 3210 3222 3120 3220	22220	זוג עם ילדים רווקים בגיל 18-24 והורה	זוג עם ילדים בגיל 24-18	2110
	3	05 05 09 09	3211 3111 3121 3221	22221	זוג עם ילדים לא רווקים בגיל 18-24 והורה		2300
	4	09	3111				
	2	82,81,04 01 82,81,04	3110 3160 3210	22222	זוג עם ילדים רווקים בגיל 18-24 ואחות		2110
	2	82,81,04 82,81,04	3211 3111	22223	זוג עם ילדים לא רווקים בגיל 18-24 ואחות		2300
3= 05+	2	,17,15,07 47,45 ,17,15,07 47,45 ,17,15,07 47,45 ,17,15,07 47,45	3110 3120 3210 3220	22224	זוג עם ילדים רווקים בגיל 18-24 עם קרוב		2110
	4	09	3110				
	4	09	3210				
	3	06	3110				
3= 05+	2	,17,15,07 47,45 ,17,15,07 47,45 ,17,15,07 47,45 ,17,15,07 47,45	3111 3121 3211 3221	22225	זוג עם ילדים לא רווקים בגיל 18-24 עם קרוב		2300
	4	09	3111				
	4	09	3211				

(1) סמלי המשפחה המשתתפים בהגדרת אותו סוג של משק בית.

(2) יחס קרבה של אדם נוסף המתגורר במשק הבית, בנוסף למשפחה, ללא משפחה משלו (ללא בן זוג וללא ילדים).

המשך

סמל משק בית מקובץ	משפחה	מבנה משק הבית (משפחה + נוסף)	סמל משק בית מפורט	סמל משפחה (1)	יחס קרבה של נוסף (2)	מספר דורות	+נוסף = דורות				
2110		זוג עם ילדים רווקים בגיל 18-24 עם לא-קרוב	22226	3110	08	2	3= 05+				
				3120	08						
2300		זוג עם ילדים לא רווקים בגיל 18-24 עם לא-קרוב	22227	3111	08	2	3= 05+				
				3121	08						
2300	זוג עם ילדים בגיל +25 עם	זוג עם ילדים בגיל +25 עם הורה	22610	9310	05	3					
				9311	05						
9320	05										
9322	05										
9312	09										
9313	09										
9321	09										
9323	09										
9330	01										
9331	01										
9340	01										
9352	01										
9353	01										
9341	01										
		זוג עם ילדים בגיל +25 עם אח/ות	22611	9310	82,81,04	2					
				9311	82,81,04						
				9320	82,81,04						
				9322	82,81,04						
				9323	82,81,04						
				9360	01						
				9361	01						
		זוג עם ילדים בגיל +25 עם קרוב	22612	9310	,17,15,07 47,45	2	3= 05+				
				9311	,17,15,07 47,45						
				9312	,17,15,07 47,45						
				9313	,17,15,07 47,45						
				9320	,17,15,07 47,45	3= 05+					
				9321	,17,15,07 47,45						
				9322	,17,15,07 47,45	3= 05+					
				9323	,17,15,07 47,45						
								9310	09	4	
								9311	09	4	

(1) סמלי המשפחה המשתתפים בהגדרת אותו סוג של משק בית.

(2) יחס קרבה של אדם נוסף המתגורר במשק הבית, בנוסף למשפחה, ללא משפחה משלו (ללא בן זוג וללא ילדים).

המשך

סמל משק בית מקובץ	משפחה	מבנה משק הבית (משפחה + נוסף)	סמל משק בית מפורט	סמל משפחה (1)	יחס קרבה של נוסף (2)	מספר דורות	+ נוסף = דורות
2300 (המשך)		זוג עם ילדים בגיל +25 ונכד		9320	09	4	
				9322	09	4	
				9311	06	3	
				9310	45+6	3	
				9310	06+06,06	3	
22613		זוג עם ילדים בגיל +25 עם לא-קרוב		9310	08	2	3= 05+
				9311	08		3= 05+
				9312	08		
				9313	08		
				9320	08		3= 05+
				9321	08		
				9322	08		3= 05+
2200		אב הורה יחיד עם ילדים עד גיל 17 והורה	אב הורה יחיד עם ילדים עד גיל 17 ואח/ות	22310	05	3	
					09		
					01		
				22311	82,81,04	2	
					01		
				22312	07	2	3= 05+
					01		
					01		
					07		
					09	4	
					01	4	
					01		
2200		אם חד-הורית עם ילדים עד גיל 17 והורה	אם חד-הורית עם ילדים עד גיל 17 ואח/ות	22320	05	3	
					09		
					01		
				22321	82,81,04	2	
					01		
				22322	07	2	3= 05+
	47						
	07						
	01						
	01	4					
	01						
	09						
22323		אם חד-הורית עם ילדים עד גיל 17 ולא-קרוב		5110	08	2	3= 05+
				5111	08		
				5150	01		

(1) סמלי המשפחה המשתתפים בהגדרת אותו סוג של משק בית.

(2) יחס קרבה של אדם נוסף המתגורר במשק הבית, בנוסף למשפחה, ללא משפחה משלו (ללא בן זוג וללא ילדים).

**המשך**

סמל משק בית מקובץ	משפחה	מבנה משק הבית (משפחה + נוסף)	סמל משק בית מפורט	סמל משפחה (1)	יחס קרבה של נוסף (2)	מספר דורות	+נוסף = דורות
2210	אב הורה יחיד עם ילדים בגיל 24-18	אב הורה יחיד עם ילדים בגיל 24-18 והורה	22410	4210	05	3	
				4220	01		
				4211	09		
			22411	4212	05	3	
2300		לא רווקים בגיל 24-18 והורה		4213	09		
2210		אב הורה יחיד עם ילדים בגיל 24-18 ואחיות	22412	4210	82,81,04	2	
				4230	01		
2300		אב הורה יחיד עם ילדים לא רווקים בגיל 24-18 ואחיות	22413	4212	82,81,04	2	
2210		אב הורה יחיד עם ילדים בגיל 24-18 וקרוב	22414	4210	07	2	3= 05+
				4211	07	2	
				4210	09	4	
2300		אב הורה יחיד עם ילדים לא רווקים בגיל 24-18 וקרוב	22415	4212	07	2	3= 05+
				4213	07	2	
				4212	09	4	
2210		אב הורה יחיד עם ילדים בגיל 24-18 ולא-קרוב	22416	4210	08	2	3= 05+
				4211	08		
2300		אב הורה יחיד עם ילדים לא רווקים בגיל 24-18 ולא-קרוב	22417	4212	08	2	3= 05+
				4213	08		
2210	אם חד-הורית עם ילדים בגיל 24-18	אם חד-הורית עם ילדים בגיל 24-18 והורה	22420	5210	05	3	
				5211	09		
				5220	07,01		
			22421	5212	05	3	
2300		אם חד-הורית עם ילדים לא רווקים בגיל 24-18 והורה		5213	09		
2210		אם חד-הורית עם ילדים בגיל 24-18 ואחיות	22422	5210	82,81,04	2	
				5230	01		
2300		אם חד-הורית עם ילדים לא רווקים בגיל 24-18 ואחיות	22423	5212	82,81,04	2	
2210		אם חד-הורית עם ילדים בגיל 24-18 וקרוב	22424	5210	07	2	3= 05+
				5211	07	2	
				5210	06	3	
2300		אם חד-הורית עם ילדים לא רווקים בגיל 24-18 וקרוב		5210	09	4	3= 05+
			22425	5212	07	2	
				5213	07	2	
				5212	09	4	

(1) סמלי המשפחה המשתתפים בהגדרת אותו סוג של משק בית.

(2) יחס קרבה של אדם נוסף המתגורר במשק הבית, בנוסף למשפחה, ללא משפחה משלו (ללא בן זוג וללא ילדים).

המשך

נוסף = דורות	מספר דורות	יחס קרבה של נוסף (2)	סמל משפחה (1)	סמל משק בית מפורט	מבנה משק הבית (משפחה + נוסף)	משפחה	סמל משק בית מקובץ				
3= 05+	2	08 08	5210 5211	22426	אם חד-הורית עם ילדים רווקים בגיל 18-24 ולא-קרוב		2210				
				22427	אם חד-הורית עם ילדים לא רווקים בגיל 18-24 ולא-קרוב		2300				
3= 05+	3	05 05 09 09 01 01 01	9410 9412 9411 9413 9420 9421 9422	22620	אב הורה יחיד עם ילדים בגיל +25 והורה	אב הורה יחיד עם ילדים בגיל +25	2300				
				2	82,81,04 82,81,04 01 01			9410 9412 9430 9431	22621	אב הורה יחיד עם ילדים בגיל +25 ואחיות	
				2	07 07 45,07 07			9410 9411 9412 9413	22622	אב הורה יחיד עם ילדים בגיל +25 וקרוב	
									4	09	9410
									4	09	9412
									3	06	9410
									3	06	9412
	3= 05+	2	08 08 08 08	9410 9411 9412 9413	22623	אב הורה יחיד עם ילדים בגיל +25 ולא-קרוב					
		3	05 05 09 09 01 01 01	9510 9512 9511 9513 9520 9521 9522	22630	אם חד-הורית עם ילדים בגיל +25 והורה	אם חד-הורית עם ילדים בגיל +25	2300			
					2	82,81,04 82,81,04 01 01			9510 9512 9530 9531	22631	אם חד-הורית עם ילדים בגיל +25 ואחיות

(1) סמלי המשפחה המשתתפים בהגדרת אותו סוג של משק בית.

(2) יחס קרבה של אדם נוסף המתגורר במשק הבית, בנוסף למשפחה, ללא משפחה משלו (ללא בן זוג וללא ילדים).



המשך

סמל משק בית מקובץ	משפחה	מבנה משק הבית (משפחה + נוסף)	סמל משק בית מפורט	סמל משפחה (1)	יחס קרבה של נוסף (2)	הרכב דורות	+נוסף = דורות			
2300 (המשך)		אם חד-הורית עם ילדים בגיל +25 וקרוב	22632	9510	07,06	2	3= 05+			
				9511	07					
				9512	47,07,06					
				9513	07					
				9510	09	4				
				9512	09	4				
				9510	06	3				
				9512	06	3				
			2100	סב/תא עם נכדים עד גיל 17	אם חד-הורית עם ילדים בגיל +25 ולא-קרוב	22633	9510	08	2	3= 05+
							9511	08		
	9512	08								
	9513	08								
2100	סב/תא עם נכדים עד גיל 17	אם חד-הורית עם ילדים בגיל +17 ולא-קרוב	22510	6110	07	3				
				6130	07					
2100	סב/תא עם נכדים עד גיל 17	אם חד-הורית עם ילדים בגיל +17 ולא-קרוב	22511	6110	08	3				
				6130	08					
2110	סב/תא עם נכדים בגיל +18	אם חד-הורית עם ילדים בגיל +18 וקרוב	22520	6120	07	3				
				6121	07					
				6140	82,47,07					
				6141	07					
				9370	07					
				9371	07					
				9372	07					
				9373	07					
				9414	07					
				9415	07					
				9416	07					
				6120	05	4				
				6140	05					
				9370	05					
				9372	05					
				9414	05					
				9416	05					

(1) סמלי המשפחה המשתתפים בהגדרת אותו סוג של משק בית.

(2) יחס קרבה של אדם נוסף המתגורר במשק הבית, בנוסף למשפחה, ללא משפחה משלו (ללא בן זוג וללא ילדים).

המשך

סמל משק בית מקובץ	משפחה	מבנה משק הבית (משפחה + נוסף)	סמל משק בית מפורט	סמל משפחה (1)	יחס קרבה של נוסף (2)	מספר דורות	+נוסף = דורות						
2110		סב/סבתא ונכדים בגיל +18 ולא-קרוב	22521	6120	08	3							
				6121	08								
				6140	08								
				6141	08								
				9370	08								
				9371	08								
				9372	08								
				9373	08								
				9414	08								
				9415	08								
				9416	08								
				9417	08								
				2300	אחים לא נשואים וללא בני זוג			אחים לא נשואים וללא בני זוג	22710	9600	07	1	
										9600	08		
2300	אחים לא נשואים וללא בני זוג	אחים לא נשואים וללא בני זוג	22711	9600	08	1							

(1) סמלי המשפחה המשתתפים בהגדרת אותו סוג של משק בית.

(2) יחס קרבה של אדם נוסף המתגורר במשק הבית, בנוסף למשפחה, ללא משפחה משלו (ללא בן זוג וללא ילדים).

## משקי בית משפחתיים

### משקי בית שבהם שתי משפחות – הורים וילדים

מספר דורות (1)	סמלי סוג משפחה שנייה	סוג משפחה שנייה	סמלי סוג משפחה אחת	סוג משפחה אחת	סמל משק בית מפורט	סמל משק בית מקובץ
2	,1212 ,1112 ,1111 1119	זוג נשוי	1110 או 1210	זוג נשוי או זוג לא נשוי	23111	3110
3	1122 ,1120				23115	
3	,2212 ,2130 ,2120 2140 ,2131	זוג עם ילדים עד גיל 17			23119	
3	3222 ,3130 ,3140	זוג עם ילדים בגיל 18-24			23123	
3	,9340 ,9331 ,9330 9353 ,9352 ,9341	זוג עם ילדים בגיל +25			23127	
3	,5120 ,4122 ,4120 5121 ,5122 ,4121	הורה יחיד עם ילדים עד גיל 17			23131	
3	4220 ,5220	הורה יחיד עם ילדים בגיל 18-24			23135	
3	,9520 ,9421 ,9420 9522 ,9422 ,9521	הורה יחיד עם ילדים בגיל +25				
2	1112 ,1111	זוג נשוי	,2210 ,2180 ,2110 6110 ,2282	זוג עם ילדים עד גיל 17	23112	
3	1119				23116	
4	1122				23120	
3	,2131 ,2130 ,2120 2212 ,2140	זוג עם ילדים עד גיל 17			23124	
3	3222 ,3140 ,3130	זוג עם ילדים בגיל 18-24			23128	
3	,9340 ,9331 ,9330 9353 ,9352 ,9341	זוג עם ילדים בגיל +25			23132	
3	,4122 ,4121 ,4120 5122 ,5121 ,5120	הורה יחיד עם ילדים עד גיל 17			23136	
3	5220 ,4220	הורה יחיד עם ילדים בגיל 18-24				
3	,9422 ,9421 ,9420 9522 ,9521 ,9520	הורה יחיד עם ילדים בגיל +25				
2	1112 ,1111	זוג נשוי	,3120 ,3111 ,3110 3211 ,3210 ,3121 6120 ,3221 ,3220	זוג עם ילדים בגיל 18-24	23113	
3	1119					
3	1121 ,1115	אח נשוי	,3220 ,3121 ,3120 6121 ,3221		23117	
3	,2131 ,2130 ,2120 2212 ,2140	זוג עם ילדים עד גיל 17	,3120 ,3111 ,3110 3211 ,3210 ,3121 6120 ,3221 ,3220		23121	
3	2150	אח נשוי עם ילדים עד גיל 17	,3220 ,3121 ,3120 6121 ,3221		23125	
3	3222 ,3140 ,3130	זוג עם ילדים בגיל 18-24	,3120 ,3111 ,3110 3211 ,3210 ,3121 6120 ,3221 ,3220			
3	3160	אח נשוי עם ילדים בגיל 18-24	,3220 ,3121 ,3120 6121 ,3221			
3	,9340 ,9331 ,9330 9353 ,9352 ,9341	זוג עם ילדים בגיל +25	,3120 ,3111 ,3110 3211 ,3210 ,3121 6120 ,3221 ,3220			
3	9361 ,9360	אח נשוי עם ילדים בגיל +25	,3220 ,3121 ,3120 6121 ,3221			

(1) כאשר במשפחה אחת מופיע אחד מסוגי המשפחה : 6120, 6140, 6130, 9372, 9370, 9416 או 9414 בצירוף עם אחד מסוגי המשפחה השנייה : 1112, 2131, 5122, 4122, 5121, 4121, 2150, 3160, 9360, 9361, 5130, 4131, 5131, 4131, 5130, 9431, 9430, 4230, 5230, 5131 או 9531 יש להוסיף למספר הדורות עוד דור אחד לזה שמופיע בטבלה.

המשך

מספר דורות (1)	סמלי סוג משפחה שנייה	סוג משפחה שנייה	סמלי סוג משפחה אחת	סוג משפחה אחת	סמל משק בית מפורט	סמל משק בית מקובץ
3	,4122 ,4121 ,4120 5122 ,5121 ,5120	הורה יחיד עם ילדים עד גיל 17	,3120 ,3111 ,3110 ,3211 ,3210 ,3121 6120 ,3221 ,3220		23129	3110
3	,5130 ,4131 ,4130 5131	אח הורה יחיד עם ילדים עד גיל 17	,3220 ,3121 ,3120 6121 ,3221		23133	
3	5220 ,4220	הורה יחיד עם ילדים בגיל 18-24	,3120 ,3111 ,3110 ,3211 ,3210 ,3121 6120 ,3221 ,3220		23137	
3	5230 ,4230	אח הורה יחיד עם ילדים בגיל 18-24	,3220 ,3121 ,3120 6121 ,3221			
3	,9422 ,9421 ,9420 9522 ,9521 ,9520	הורה יחיד עם ילדים בגיל +25	,3120 ,3111 ,3110 ,3211 ,3210 ,3121 6120 ,3221 ,3220			
3	9531 ,9530	אח הורה יחיד עם ילדים בגיל +25	,3220 ,3121 ,3120 6121 ,3221			
2 (2)	1112 ,1111 (2)	זוג נשוי	,9312 ,9311 ,9310 ,9321 ,9320 ,9313 ,9370 ,9323 ,9322 9372	זוג עם ילדים בגיל +25	23114	
3	1121 ,1115	אח נשוי	,9321 ,9313 ,9312 9373 ,9371 ,9323			
3	,2131 ,2130 ,2120 2212 ,2140	זוג עם ילדים עד גיל 17	,9312 ,9311 ,9310 ,9321 ,9320 ,9313 ,9370 ,9323 ,9322 9372		23118	
3	2150	אח נשוי עם ילדים עד גיל 17	,9321 ,9313 ,9312 9373 ,9371 ,9323			
3	3222 ,3140 ,3130	זוג עם ילדים בגיל 18-24	,9312 ,9311 ,9310 ,9321 ,9320 ,9313 ,9370 ,9323 ,9322 9372		23122	
3	3160	אח נשוי עם ילדים בגיל 18-24	,9321 ,9313 ,9312 9373 ,9371 ,9323			
3	,9340 ,9331 ,9330 9353 ,9352 ,9341	זוג עם ילדים בגיל +25	,9312 ,9311 ,9310 ,9321 ,9320 ,9313 ,9370 ,9323 ,9322 9372		23126	
3	9361 ,9360	אח נשוי עם ילדים בגיל +25	,9321 ,9313 ,9312 9373 ,9371 ,9323			
3	,4122 ,4121 ,4120 5122 ,5121 ,5120	הורה יחיד עם ילדים עד גיל 17	,9312 ,9311 ,9310 ,9321 ,9320 ,9313 ,9370 ,9323 ,9322 9372		23130	
3	,5130 ,4131 ,4130 5131	אח הורה יחיד עם ילדים עד גיל 17	,9321 ,9313 ,9312 9373 ,9371 ,9323			
3	5220 ,4220	הורה יחיד עם ילדים בגיל 18-24	,9312 ,9311 ,9310 ,9321 ,9320 ,9313 ,9370 ,9323 ,9322 9372		23134	
3	5230 ,4230	אח הורה יחיד עם ילדים בגיל 18-24	,9321 ,9313 ,9312 9373 ,9371 ,9323			
3	,9422 ,9421 ,9420 9522 ,9521 ,9520	הורה יחיד עם ילדים בגיל +25	,9312 ,9311 ,9310 ,9321 ,9320 ,9313 ,9370 ,9323 ,9322 9372		23138	
3	,9530 ,9431 ,9430 9531	אח הורה יחיד עם ילדים בגיל +25	,9321 ,9313 ,9312 9373 ,9371 ,9323			

(2) כאשר קיים צירוף של סוגי משפחה אחת: 9312, 9313, 9321 או 9323 עם סוגי משפחה שנייה: 1111 או 1112 מספר הדורות הופך להיות 3 במקום 2.

המשך

מספר דורות (1)	סמלי סוג משפחה שנייה	סוג משפחה שנייה	סמלי סוג משפחה אחת	סוג משפחה אחת	סמל משק בית מפורט	סמל משק בית מקובץ
2	1112 ,1111	זוג נשוי	,5110 ,4111 ,4110 6130 ,5111	הורה יחיד עם ילדים עד גיל 17	23211	3120
3	1119					
3	1121 ,1115	אח נשוי	5111 ,4111			
3	,2131 ,2130 ,2120 2212 2140	זוג עם ילדים עד גיל 17	,5110 ,4111 ,4110 6130 ,5111		23214	
3	2150	אח/אחות נשואים עם ילדים עד גיל 17	5111 ,4111			
3	3222 ,3140 ,3130	זוג עם ילדים בגיל 24-18	,5110 ,4111 ,4110 6130 ,5111		23217	
3	3160	אח/אחות נשואים עם ילדים בגיל 24-18	5111 ,4111			
3	,9340 ,9331 ,9330 9353 ,9352 ,9341	זוג עם ילדים בגיל +25	,5110 ,4111 ,4110 6130 ,5111		23220	
3	9361 ,9360	אח/אחות נשואים עם ילדים בגיל +25	5111 ,4111			
3	,4122 4121 ,4120 5122 ,5120	הורה יחיד עם ילדים עד גיל 17	,5110 ,4111 ,4110 6130 ,5111		23223	
3	,5130 ,4131 ,4130 5131	אח/אחות הורים יחידים עם ילדים עד גיל 17	5111 ,4111			
3	5220 ,4220	הורה יחיד עם ילדים בגיל 24-18	,5110 ,4111 ,4110 6130 ,5111	23226		
3	5230 ,4230	אח/אחות הורים יחידים עם ילדים בגיל 24-18	5111 ,4111			
3	,9422 ,9421 ,9420 9522 ,9521 ,9520	הורה יחיד עם ילדים בגיל +25	,5110 ,4111 ,4110 6130 ,5111	23229		
3	,9530 ,9431 ,9430 9531	אח/אחות הורים יחידים עם ילדים בגיל +25	5111 ,4111			
2	1112 ,1111	זוג נשוי	,4212 ,4211 ,4210 ,5211 ,5210 ,4213 6140 ,5213 ,5212	הורה יחיד עם ילדים בגיל 24-18	23212	
3	1119					
3	1121 ,1115	אח נשוי	,5211 ,4213 ,4211 6141 ,5213			
3	,2131 ,2130 ,2120 2212 ,2140	זוג עם ילדים עד גיל 17	,4212 ,4211 ,4210 ,5211 ,5210 ,4213 6140 ,5213 ,5212		23215	
3	2150	אח/אחות נשואים עם ילדים עד גיל 17	,5211 ,4213 ,4211 6141 ,5213			
3	3222 ,3140 ,3130	זוג עם ילדים בגיל 24-18	,4212 ,4211 ,4210 ,5211 ,5210 ,4213 6140 ,5213 ,5212		23218	
3	3160	אח/אחות נשואים עם ילדים בגיל 24-18	,5211 ,4213 ,4211 6141 ,5213			
3	,9340 ,9331 ,9330 9353 ,9352 ,9341	זוג עם ילדים בגיל +25	,4212 ,4211 ,4210 ,5211 ,5210 ,4213 6140 ,5213 ,5212		23221	
3	9361 ,9360	אח/אחות נשואים עם ילדים בגיל +25	,5211 ,4213 ,4211 6141 ,5213			
3	,4122 ,4121 ,4120 5122 ,5120	הורה יחיד עם ילדים עד גיל 17	,4212 ,4211 ,4210 ,5211 ,5210 ,4213 6140 ,5213 ,5212		23224	
3	,4131 ,5130 ,4130 5131	אח/אחות הורים יחידים עם ילדים עד גיל 17	,5211 ,4213 ,4211 6141 ,5213			

המשך

מספר דורות (1)	סמלי סוג משפחה שנייה	סוג משפחה שנייה	סמלי סוג משפחה אחת	סוג משפחה אחת	סמל משק בית מפורט	סמל משק בית מקובץ
3	5220, 4220	הורה יחיד עם ילדים בגיל 18-24	,4212, 4211, 4210, 5211, 5210, 4213, 6140, 5213, 5212		23227	3120
3	5230, 4230	אח/אחות הורים יחידים עם ילדים בגיל 18-24	,5211, 4213, 4211, 6141, 5213		23230	
3	,9422, 9421, 9420, 9522, 9521, 9520	הורה יחיד עם ילדים בגיל +25	,4212, 4211, 4210, 5211, 5210, 4213, 6140, 5213, 5212			
3	,9530, 9431, 9430, 9531	אח/אחות הורים יחידים עם ילדים בגיל +25	,5211, 4213, 4211, 6141, 5213			
(3) 2	(3) 1112, 1111	זוג נשוי	,9412, 9411, 9410, 9416, 9414, 9413, 9512, 9511, 9510, 9513	הורה יחיד עם ילדים בגיל +25		23213
3	1119					
3	1121, 1115	אח נשוי	,9417, 9415, 9413, 9513, 9511			
3	,2131, 2130, 2120, 2212, 2140	זוג עם ילדים עד גיל 17	,9414, 9413, 9411, 9511, 9510, 9416, 9513, 9512		23216	
3	2150	אח/אחות נשואים עם ילדים עד גיל 17	,9513, 9511, 9413, 9417, 9415			
3	3222, 3140, 3130	זוג עם ילדים בגיל 18-24	,9414, 9512, 9510, 9413, 9411, 9416, 9513, 9511		23219	
3	3160	אח/אחות נשואים עם ילדים בגיל 18-24	,9513, 9511, 9413, 9417, 9415			
3	,9340, 9331, 9330, 9353, 9352, 9341	זוג עם ילדים בגיל +25	,9414, 9512, 9510, 9413, 9411, 9416, 9513, 9511		23222	
3	9361, 9360	אח/אחות נשואים עם ילדים בגיל +25	,9513, 9511, 9413, 9417, 9415			
3	,4122, 4121, 4120, 5122, 5120	הורה יחיד עם ילדים עד גיל 17	,9414, 9413, 9411, 9511, 9510, 9416, 9513, 9512		23225	
3	,5131, 4130, 5130, 4131	אח/אחות הורים יחידים עם ילדים עד גיל 17	,9417, 9415, 9413, 9513, 9511			
3	5220, 4220	הורה יחיד עם ילדים בגיל 18-24	,9414, 9413, 9411, 9511, 9510, 9416, 9513, 9512		23228	
3	5230, 4230	אח/אחות הורים יחידים עם ילדים בגיל 18-24	,9513, 9511, 9413, 9417, 9415			
3	,9422, 9421, 9420, 9522, 9521, 9520	הורה יחיד עם ילדים בגיל +25	,9414, 9512, 9510, 9413, 9411, 9416, 9513, 9511		23231	
3	,9530, 9431, 9430, 9531	אח/אחות הורים יחידים עם ילדים בגיל +25	,9513, 9511, 9413, 9417, 9415			
2	1111	זוג נשוי	9600	אחים לא נשואים וללא בני זוג	23232	
3	2130, 2120	זוג עם ילדים עד גיל 17			23233	
3	3222, 3140, 3130	זוג עם ילדים בגיל 18-24			23234	
3	,9340, 9331, 9330, 9353, 9352, 9341	זוג עם ילדים בגיל +25			23235	
3	5120	הורה יחיד עם ילדים עד גיל 17			23236	

(3) כאשר קיים צירוף של סוגי משפחה אחת: 9411, 9413, 9511, 9513 עם סוגי משפחה שנייה: 1111 או 1112 מספר הדורות הופך להיות 3 במקום 2.

**משקי בית משפחתיים**  
**משקי בית שבהם שתי משפחות – הורים וילדים + נוסף**

במקרים מיוחדים של סמל משק בית מפורט 23111 (ראה בטבלה הקודמת), וכאשר ישנם נוספים במשק הבית שאינם חלק משתי המשפחות, שהם סב/סבתא או נכד/נכדה של נציג משק הבית, נוסף למשק הבית עוד דור אחד, כפי שמפורט להלן בטבלה.

מספר דורות חדש	הנוסף למשפחות הוא:	סמל משפחה שנייה	תיאור משפחה שנייה	תיאור משפחה אחת וסמל המשפחה	סוג משק בית מפורט	סוג משק בית מקובץ
3	05 סב/סבתא	,1112 ,1111 1212	זוג נשוי	משפחה עם זוג נשוי או זוג לא נשוי סמלים 1210 או 1110	23111	3110
3	06 נכד	,1112 ,1111 1212				
4	06 נכד	1119				
4	05 סב/סבתא	1120				

## משקי בית משפחתיים

### משקי בית שבהם שתי משפחות אחים

מבנה משפחה אחת → מבנה משפחה שנייה ↓		זוג נשוי או זוג לא נשוי:	זוג עם ילדים עד גיל 17:	זוג עם ילדים בגיל 18-24:	זוג עם ילדים בגיל +25:	הורה יחיד ילדים עד גיל 17:	הורה יחיד עם ילדים בגיל 18-24:	הורה יחיד עם ילדים בגיל +25:	אחים לא נשואים ללא בני זוג:
		,1110 1210	,2110 2210	,24-18 ,3110 ,3111 ,3210 3211	,+25 ,9310 ,9311 ,9320 9322	גיל 17 עד ,4110 5110	: 24-18 ,4210 ,4212 ,5210 5212	: בגיל +25 ,9410 ,9412 ,9510 9512	: זוג 9600
	אח נשוי: 1121, 1115	23310	23311	23312	23313	23410	23411	23412	23338
מספר דורות		1	2	2	2	2	2	2	1
	אח נשוי עם ילדים עד גיל 17:	23314	23315	23316	23317	23413	23414	23414	23339
מספר דורות	17 2150	2	2	2	2	2	2	2	2
	אח נשוי עם ילדים בגיל 18-24:	23318	23319	23320	23321	23415	23416	23417	23340
מספר דורות	24-18 3160	2	2	2	2	2	2	2	2
	אח ללא בת זוג עם ילדים עד גיל 17:	23322	23323	23324	23325	23418	23419	23420	23430
מספר דורות	4,131, 4,130 5,131, 5,130	2	2	2	2	2	2	2	2
	אח ללא בת זוג עם ילדים בגיל 18-24:	23326	23327	23328	23329	23421	23422	23423	23431
מספר דורות	24-18 5230, 4230	2	2	2	2	2	2	2	2
	אח נשוי עם ילדים בגיל +25:	23330	23331	23332	23333	23424	23425	23426	23341
מספר דורות	+25 9361, 9360	2	2	2	2	2	2	2	2
	אח הורה יחיד עם ילדים בגיל +25:	23334	23335	23336	23337	23427	23428	23429	23432
מספר דורות	9,431, 9,430 9,531, 9,530	2	2	2	2	2	2	2	2
	אחים לא נשואים ללא בני זוג:	23338	23339	23340	23341	23430	23431	23432	
מספר דורות	9602	1	2	2	2	2	2	2	

סמל משק בית מקובץ:

3210 כולל את הסמלים המפורטים בטווח של 23310 עד 23341

3220 כולל את הסמלים המפורטים בטווח של 23410 עד 23432

#### שתי משפחות אחים עם נוסף – 05 הורה

במקרים בהם יש שתי משפחות אחים ויש הורה נוסף - 05, יש להוסיף דור אחד למספר הדורות בשתי המשפחות.



## משקי בית משפחתיים

משקי בית שבהם שתי משפחות קרובים

סמל משק בית מקובץ : 3300

מבנה משפחה אחת	זוג נשוי או זוג לא נשוי: 1110, 1210	זוג עם ילדים עד גיל 17: 2110, 2180, 2210, 2280, 6110	זוג עם ילדים בגיל 18-24: 3110, 3111, 3120, 3121, 3210, 3211, 3220, 3221, 6120, 6121	זוג עם ילדים בגיל 25+: 9310, 9311, 9312, 9313, 9320, 9321, 9322, 9323, 9370, 9371, 9372, 9373	הורה יחיד עם ילדים עד גיל 17: 4110, 4111, 5110, 5111, 6130	הורה יחיד עם ילדים בגיל 18-24: 4210, 4211, 4212, 4213, 5210, 5211, 5212, 5213, 6140, 6141	הורה יחיד עם ילדים בגיל 25+: 9410, 9411, 9412, 9413, 9414, 9415, 9416, 9417, 9510, 9511, 9512, 9513	אחים לא נשואים וללא בני זוג: 9600	
									מבנה משפחה שנייה
	זוג נשוי או זוג לא נשוי (עם ילדים) או בלי ילדים: 1121, 1117, 2160, 2152, 5131, 4131	23510	23511	23512	23513	23514	23515	23516	23524
מספר דורות	1121, 1117, 2152	1	2	2	2	2	2	2	1
מספר דורות	4131, 2160, 5131	2	2	2	2	2	2	2	
מספר דורות	כאשר משפחות אלה בראשות משק הבית: 6120, 6110, 6130, 6121, 6141, 6140, 9371, 9370, 9373, 9372, 9415, 9414, 9417, 9416	3	3	3	3	3	3	3	
	הורה יחיד עם ילדים עד גיל 17: 5140, 4140	23517	23518	23519	23520	23521	23522	23523	
מספר דורות		2	2	2	2	2	2	2	
מספר דורות	כאשר משפחות אלה בראשות משק הבית: 6120, 6110, 6130, 6121, 6141, 6140, 9371, 9370, 9373, 9372, 9415, 9414, 9417, 9416	3	3	3	3	3	3	3	

במקרים בהם יש נוסף במשפחה שהוא הורה (05) של נציג משק הבית, מתווסף דור אחד למשק הבית.

## משקי בית משפחתיים

משקי בית שבהם שתי משפחות לא-קרובים

סמל משק בית מקובץ 3400

מבנה משפחה אחת	זוג נשוי או זוג לא נשוי: 1110, 1210	זוג עם ילדים עד גיל 17: 2110, 2180, 2210, 2280, 6110	זוג עם ילדים בגיל 18-24: 3110, 3111, 3120, 3121, 3210, 3211, 3220, 3221, 6120, 6121	זוג עם ילדים בגיל 25+: 9310, 9311, 9312, 9313, 9320, 9321, 9322, 9323, 9370, 9371, 9372, 9373	הורה יחיד עם ילדים עד גיל 17: 4110, 4111, 5110, 5111, 6130	הורה יחיד עם ילדים בגיל 18-24: 4210, 4211, 4212, 4213, 5210, 5211, 5212, 5213, 6140, 6141	הורה יחיד עם ילדים בגיל 25+: 9410, 9411, 9412, 9413, 9414, 9415, 9416, 9417, 9510, 9511, 9512, 9513	אחים לא נשואים וללא בני זוג: 9600	
									מבנה משפחה שנייה
	זוג נשוי או זוג לא נשוי (עם ילדים): 2170, 1118	23610	23611	23612	23613	23614	23615	23616	23624
דורות	1118	1	2	2	2	2	2	2	1
דורות	2170	2	2	2	2	2	2	2	
דורות	כאשר משפחות אלה בראשות משק הבית: 6110, 6120, 6121, 6130, 6140, 6141, 9370, 9371, 9372, 9373, 9414, 9415, 9416, 9417	3	3	3	3	3	3	3	
	הורה יחיד עם ילדים עד גיל 17: 5150, 4150	23617	23618	23619	23620	23621	23622	23623	
דורות		2	2	2	2	2	2	2	
דורות	כאשר משפחות אלה בראשות משק הבית: 6110, 6120, 6121, 6130, 6140, 6141, 9370, 9371, 9372, 9373, 9414, 9415, 9416, 9417	3	3	3	3	3	3	3	

במקרים בהם יש נוסף במשפחה שהוא הורה (05) של נציג משק הבית, מתווסף דור אחד למשק הבית

**משקי בית משפחתיים**  
**משקי בית שבהם יותר משתי משפחות**

כאשר במשק הבית ישנן יותר משתי משפחות, לא נעשה פירוט יתר של סוגי משקי הבית ובמקרה זה סוג משק מקובץ קיבל סמל 4000.

נבנו שני סוגים של משקי בית מפורט:

**24000** משק בית עם שלוש משפחות (מספר הדורות הוא 3 או 4)

**25000** משק בית הכולל למעלה משלוש משפחות (מספר הדורות הוא 3 או 4).

# **נספחים**

נספח 1. רשימת המשתנים המשתתפים בהגדרת סוגי המשפחות  
השונות בתוך משקי הבית/סקר כוח-אדם

**הערה:** בפרק זה, כיוון המספרים הוא משמאל לימין, כפי שמופיע בשאלון של סקר כוח אדם.

עמ' 31-32	מספר נפשות במשק הבית : 01-30 ;
עמ' 41-45	מספר הילדים בכל קבוצת גיל במשק הבית : 0-1/41 ; 2-4/42 ; 5-9/43 ; 10-14/44 ; 15-17/45 ;
עמ' 56	מין : 1 = זכר ; 2 = נקבה ;
עמ' 61	מצב משפחתי : 1 = נשוי ; 2 = נשוי, חי בנפרד ; 3 = גרוש ; 4 = אלמן ; 5 = רווק ;
עמ' 62-63	שנת נישואין : 00-99 ; ++ = לא ידוע ;
עמ' 77-81	מספר ילדים בגיל 0-17, כפי שנרשמו אצל האם או אצל האב, לפי קבוצות גיל : 0-1/77 ; 2-4/78 ; 5-9/79 ; 10-14/80 ; 15-17/81 ;
עמ' 153-154	גיל הפרט :
	01 15-17
	02 18-24
	03 25-29
	04 30-34
	05 35-44
	06 45-54
	07 55-59
	08 60-64
	09 65-69
	10 70-74
	11 75+

	יחס קרבה:	52-53	עמ'
	ראש משק הבית;	01	
	בן/בת זוג – לא חייב להיות נשוי;	02	
	בן/בת רווקים;	03	
	אחים / אחיות רווקים;	04	
	הורים של ראש משק הבית או של בן / בת הזוג;	05	
	נכדים (ללא הוריהם);	06	
	קרובים אחרים;	07	
	לא קרובי משפחה;	08	
	סב, סבתא;	09	
	בן עם בת זוג;	14	
	כלה – בת זוג של הבן;	17	
משפחה גרעינית שכוללת	בת עם בן זוג;	16	
את שני בני הזוג במשק הבית	חתן – בן זוג של הבת;	15	
	ילדיהם (נכדים);	13	
	בנים נוספים כנ"ל;	23-27	
	----- " -----	33-37	
	בן, לא רווק, ללא בת זוג;	44	
	חתן, ללא בת זוג;	45	
	בת, לא רווקה, ללא בן זוג;	46	
	כלה, ללא בן זוג;	47	
	נכד (ילדיהם);	43	
	אח / גיס;	51	
עם בני זוג במשק הבית	אחות / גיסה;	52	
	ילדיהם;	53	
	אחים נוספים;	61-63	
	----- " -----	71-73	
	אח / גיס;	81	
ללא בני זוג	אחות / גיסה;	82	
	ילדיהם	83	

נספח 2. בניית המשפחות בתוך משקי הבית -  
על פי שאלון סקר כוח אדם החדש

**הערה:** בפרק זה, כיוון המספרים בפירוט הסעיפים הוא משמאל לימין, כפי שמופיע בשאלון של סקר כוח אדם.

<u>קוד סוג המשפחה</u>	<u>סוג המשפחה</u>
1000	<u>1. זוגות בלבד</u>
1100	<u>1.1 זוגות נשואים</u>
1110	<u>נציג/נציגת משק הבית ובן/בת הזוג בלבד</u>
	כאשר במשק הבית יש 01/52-53 והוא 1/61 ו- 1/56 או 2/56, ויש 02/52-53 והוא 1/61 ו- 2/56 או 1/56, ולשניהם יש אותה שנת נישואין בעמ' 62-63; ומסומן 02/31-32.
1111	<u>בן נשוי ובת זוג</u>
	יש 14/52-53 ו- 17/52-53, שיש להם אותה שנת נישואין בעמ' 62-63, בלי ילדים - אין 13/52-53, וריק בעמ' 77-81 לנפש שהיא 17/52-53 או 14.
1112	<u>בת נשואה ובן זוגה</u>
	יש 16/52-53 ו- 15/52-53, שיש להם אותה שנת נישואין בעמ' 62-63, בלי ילדים - אין 13/52-53, וריק בעמ' 77-81 אצל נפש שהיא 16/52-53 או 15.
1113	<u>בן/בת (שניים) נשואים ובני זוגם</u>
	יש 24/52-53 ו- 27/52-53; ו/או 26/52-53 ו- 25/52-53 בלי 23/52-53 וריק בעמ' 77-81 אצל נפש שהיא 24/52-53 או 25 או 26 או 27.
1114	<u>בן/בת (שלישיים) נשואים ובני זוגם</u>
	יש 34/52-53 ו- 37/52-53; ו/או 36/52-53 ו- 35/52-53 בלי 33/52-53 וריק בעמ' 77-81 אצל נפש שהיא 34/52-53 או 35 או 36 או 37.
1115	<u>אח/אחות נשואים ובני זוגם</u>
	יש 51/52-53 ו- 52/52-53, שיש להם אותה שנת נישואין בעמ' 62-63, בלי 53/52-53 וריק בעמ' 77-81 אצל נפש שהיא 52/52-53 או 51.
1116	<u>אח/אחות (שניים ושלישיים) ובני זוגם</u>
	יש 61,71/52-53 ו- 62,72/52-53 שיש להם אותה שנת נישואין בעמ' 62-63, בלי 63,73/52-53 וריק בעמ' 77-81 אצל נפש שהיא 62,72/52-53 או 61 או 71.

<b>1117</b>	<b><u>קרוב/קרובת משפחה נשואים ובני זוגם</u></b>
	יש שתי נפשות 07/52-53, אחד הוא 1/56 והשני 2/56, שיש להן אותה שנת נישואין בעמ' 62-63 וריק בעמ' 77-81 אצל נפש שהיא 07/52-53.
<b>1118</b>	<b><u>זוג נשוי ללא קרבת משפחה</u></b>
	יש שתי נפשות 08/52-53, אחד הוא 1/56 והשני 2/56, שיש להן אותה שנת נישואין בעמ' 62-63 וריק בעמ' 77-81 אצל נפש שהיא 08/52-53.
<b>1119</b>	<b><u>זוג הורים נשואים</u></b>
	יש שתי נפשות 05/52-53, אחד הוא 1/56 והשני 2/56, שיש להן אותה שנת נישואין בעמ' 62-63 וריק בעמ' 77-81, אצל נפש שהיא 05/52-53 (רק כאשר 01/52-53 הוא עם משפחה : עם 02/52-53 ו/או ילדים).
<b>1120</b>	<b><u>נכד/נכדה נשואים ובני זוגם</u></b>
	יש נפש 06/52-53, או 43/52-53, או 13/52-53, או 23,33/52-53 ו-07/52-53, או שני 06/52-53, אחד הוא 1/56 והשני 2/56, שיש להן אותה שנת נישואין בעמ' 62-63 וריק בעמ' 77-81 אצל נפש שהיא 06/52-53.
<b>1121</b>	<b><u>זוג, אחיין/אחיינית נשואים ובני זוגם</u></b>
	יש נפש 53,63,73,83/52-53, ו-07/52-53 אחד הוא 1/56 והשני 2/56, שיש להן אותה שנת נישואין בעמ' 62-63 וריק בעמ' 77-81 אצל נפש שהיא 53,63,73,83/52-53.
<b>1122</b>	<b><u>זוג, סב וסבתא נשואים</u></b>
	יש שתי נפשות 09/52-53, אחד הוא 1/56 והשני 2/56, שיש להן אותה שנת נישואין בעמ' 62-63 וריק בעמ' 77-81 אצל נפש שהיא 09/52-53.
<b>1.2 1200</b>	<b><u>זוגות לא נשואים</u></b>
<b>1210</b>	<b><u>נציג/נציגת משק הבית ובן/בת זוגם - לא נשואים זה לזה</u></b>
	כאשר 01/52-53 שהוא 2-5/61 ו-1/56 או 2/56, ויש במשק הבית 02/52-53 שהוא 2-5/61 ו-2/56 או 1/56, או מצב שבו 01/52-53 ו/או 02/52-53 הם 1/61, ואין להם אותה שנת נישואין בעמ' 62-63 ; ומסומן 02/31-32.
<b>1212</b>	<b><u>בן/בת לא נשואים ובני זוגם</u></b>
	יש 15/52-53 ו-16/52-53, או 14/52-53 ו-17/52-53, או 24/52-53 ו-27/52-53 ; או 26/52-53 ו-25/52-53 או 35/52-53 ו-36/52-53 או 34/52-53 ו-37/52-53. בלי 13,23,33/52-53, וריק בעמ' 77-81 אצל נפש שהיא 16,36,26/52-53 או 25,15,35, או 24,14,34, או 27,17,37 ; והם אינם נשואים - 2-5/61.



<b>2000</b>	<b><u>2.</u></b>	<b><u>זוגות עם ילדים רווקים - גיל הילד הצעיר עד 17</u></b>
<b>2100</b>	<b><u>2.1</u></b>	<b><u>זוגות נשואים עם ילדים רווקים - גיל הילד הצעיר עד 17</u></b>
<b>2110</b>		<b><u>זוג נשוי בראשות משק הבית עם ילדים עד גיל 17</u></b>
		<p>כאשר יש במשק הבית : 01/52-53 שהוא 1/61 ו- 1/56 או 2/56, ויש במשק הבית 02/52-53 שהוא 1/61 ו- 2/56 או 1/56, ולשניהם יש אותה שנת נישואין בעמ' 62-63, ויש במשק הבית סימול אחד לפחות בעמ' 77-81 של אחד או של שני בני הזוג ו/או יש 03/52-53 אחד לפחות שהוא עד גיל 17 - שהוא 01/153-154, והוא 5/61 ולא ריק בעמ' 41-45. גם אם יש 14 ו/או 16/52-53 ללא בני זוג וללא ילדים.</p>
<b>2120</b>		<b><u>בן נשוי ובת זוגו עם ילדים עד גיל 17</u></b>
		<p>יש 14/52-53 ו- 17/52-53 שיש להם אותה שנת נישואין בעמ' 62-63 עם ילדים - 13/52-53 אחד לפחות שהוא עד גיל 17 הוא 01/153-154, והוא 5/61, ולא ריק בעמ' 77-81 אצל נפש שהיא 17/52-53 או 14, או כשל- 01/52-53 יש משפחה משלו ויש במשק הבית גם 04/52-53 או 81 או 82 עד גיל 17 וגם שני 05/52-53 נשואים.</p>
<b>2130</b>		<b><u>בת נשואה ובן זוגה עם ילדים עד גיל 17</u></b>
		<p>יש 16/52-53 ו- 15/52-53 שיש להם אותה שנת נישואין בעמ' 62-63, עם ילדים 13/52-53 - אחד לפחות שהוא עד גיל 17 הוא 01/153-154, והוא 5/61, ולא ריק בעמ' 77-81 אצל נפש שהיא 16/52-53 או 15.</p>
<b>2131</b>		<b><u>נכד/נכדה נשואים עם ילדים עד גיל 17</u></b>
		<p>יש 13/52-53, 23, 33, 43 ו- 07/52-53 נשואים, או שני 06/52-53, אחד הוא 1/56 והשני 2/56 שיש להן אותה שנת נישואין בעמ' 62-63 ויש במשק הבית סימול אחד לפחות בעמ' 77-81 של אחד או של שני בני הזוג.</p>
<b>2140</b>		<b><u>בן/בת (שניים) נשואים ובני זוגם עם ילדים עד גיל 17</u></b>
		<p>יש 24/52-53 ו- 27/52-53 ; ו/או 26/52-53 ו- 25/52-53 עם 23/52-53 - אחד לפחות שהוא עד גיל 17 הוא 01/153-154, ולא ריק בעמ' 77-81, אצל נפש שהיא 24/52-53 או 25 או 26 או 27.</p>
<b>2141</b>		<b><u>בן/בת (שלישיים) נשואים ובני זוגם עם ילדים עד גיל 17</u></b>
		<p>יש 34/52-53 ו- 37/52-53 ; ו/או 36/52-53 ו- 35/52-53 עם 33/52-53 - אחד לפחות שהוא עד גיל 17 הוא 01/153-154, ולא ריק בעמ' 77-81, אצל נפש שהיא 34/52-53 או 35 או 36 או 37.</p>

<b>2150</b>	<b><u>אח/אחות נשואים ובני זוגם עם ילדים עד גיל 17</u></b>
	יש 51/52-53 ו- 52/52-53 שיש להם אותה שנת נישואין בעמ' 62-63 עם 53/52-53 - אחד לפחות שהוא עד גיל 17 - הוא 153-154 / 01 והוא 5/61 ולא ריק בעמ' 77-81 אצל נפש שהיא 52/52-53 או 51.
<b>2151</b>	<b><u>אח/אחות (שניים ושלישיים) ובני זוגם עם ילדים עד גיל 17</u></b>
	יש 61,71/52-53 ו- 62,72/52-53 שיש להם אותה שנת נישואין בעמ' 62-63 עם 63,73/52-53 - אחד לפחות שהוא עד גיל 17 הוא 153-154 / 01 והוא 5/61 ולא ריק בעמ' 77-81 אצל נפש שהיא 62,72/52-53 או 61 או 71.
<b>2152</b>	<b><u>אחיין/אחיינית נשואים ובני זוגם עם ילדים עד גיל 17</u></b>
	יש 83,73,63,53/52-53 ו- 07/52-53 נשואים - אחד הוא 1/56 והשני 2/56, שיש להן אותה שנת נישואין בעמ' 62-63, ויש במשק הבית סימול אחד לפחות בעמ' 77-81 של אחד או של שני בני הזוג.
<b>2160</b>	<b><u>קרוב/קרובת משפחה נשואים ובני זוגם עם ילדים עד גיל 17</u></b>
	יש שתי נפשות 07/52-53. אחד הוא 1/56 והשני 2/56 שיש להן אותה שנת נישואין בעמ' 62-63 ולא ריק בעמ' 77-81 אצל נפש שהיא 07/52-53.
<b>2170</b>	<b><u>זוג נשוי ללא קרבת משפחה לנציג משק הבית, עם ילדים עד גיל 17</u></b>
	יש שתי נפשות 08/52-53. אחד הוא 1/56 והשני 2/56, שיש להן אותה שנת נישואין בעמ' 62-63 ולא ריק בעמ' 77-81 אצל נפש שהיא 08/52-53.
<b>2180</b>	<b><u>זוג הורים נשואים של נציג משק הבית עם ילדים עד גיל 17</u></b>
	יש שתי נפשות 05/52-53, אחד הוא 1/56 והשני 2/56, שיש להן אותה שנת נישואין בעמ' 62-63, ויש להם ילדים עד גיל 17 (04,81,82/52-53) וכשל-01/52-53 יש משפחה משלו.
<b>2200</b>	<b><u>2.2 זוגות לא נשואים עם ילדים רווקים - גיל הילד הצעיר עד 17</u></b>
<b>2210</b>	<b><u>נציג/נציגת משק הבית ובני זוגם (לא נשואים) עם ילדים עד גיל 17</u></b>
	לשני בני הזוג 01/52-53 ו- 02/52-53 שהם 1/56 או 2/56 רשום 2-5/61 או רשום 2-5/61 רק אצל אחד מהם, ויש במשק הבית סימול אחד לפחות בעמ' 77-81 של אחד או של שני בני הזוג ו/או יש 03/52-53 אחד לפחות שהוא בגיל 17 - שהוא 01/153-154, והוא 5/61 ולא ריק בעמ' 41-45.

<b>2212</b>	<b><u>זוגות לא נשואים עם ילדים עד גיל 17</u></b>
	יש 15/52-53 - 16/52-53 או 14/52-53 ו- 17/52-53 או 24/52-53 ו- 27/52-53 ; או 26/52-53 ו- 25/52-53 או 35/52-53 - 36/52-53 או 34/52-53 ו- 37/52-53 בלי 13,23,33/52-53, שהם 1/56 או 2/56. רשום 2-5/61 אצל שניהם או רק אצל אחד מהם, ויש סימול אחד לפחות בעמ' 77-81 של אחד או של שני בני הזוג ו/או יש 03/52-53 אחד לפחות שהוא בגיל 17 שהוא 01/153-154 והוא 5/61. או כשל- 01 יש משפחה משלו ובמשק הבית יש גם 04/52-53 או 81 או 82 עד גיל 17 וגם שני 05/52-53 לא נשואים.
<b>2280</b>	<b><u>זוג הורים לא נשואים של נציג משק הבית, שלהם ילדים עד גיל 17</u></b>
	יש שתי נפשות 05/52-53 שהם לא נשואים ויש להם ילדים עד גיל 17 (כשל- 01/52-53 משפחה משלו).
<b>3000</b>	<b><u>3. זוגות עם ילדים - גיל הילד הצעיר 18-24</u></b>
<b>3100</b>	<b><u>3.1 זוגות נשואים - גיל הילד הצעיר 18-24</u></b>
<b>3110</b>	<b><u>זוג נשוי בראשות משק הבית עם ילדים רווקים בגיל 18-24</u></b>
	כאשר יש במשק הבית : 01/52-53 שהוא 1/61 ו- 1/56 או 2/56 ויש במשק הבית 02/52-53 שהוא 1/61 ו- 2/56 או 1/56 ולשניהם יש אותה שנת נישואין בעמ' 62-63 וריק בעמ' 77-81 של אחד או של שני בני הזוג ויש 03/52-53 אחד לפחות שהוא עד גיל 24 שהוא 02 /153-154 והוא 5/61.
<b>3111</b>	<b><u>זוג נשוי בראשות משק הבית עם ילדים בגיל 18-24, ללא בני זוג וללא ילדים משלהם</u></b>
	כאשר יש במשק הבית : 01/52-53 שהוא 1/61 ו- 1/56 או 2/56, ויש במשק הבית 02/52-53 שהוא 1/61 ו- 2/56 או 1/56 ולשניהם יש אותה שנת נישואין בעמ' 62-63 וריק בעמ' 77-81 של אחד או של שני בני הזוג ויש 44,46/52-53 אחד לפחות שהוא בגיל 18-24 שהוא 02/153-154 והוא ללא בן זוג וללא ילדים וריק בעמ' 77-81 שלהם, ואין 43/52-53.
<b>3120</b>	<b><u>נציג משק הבית רווק בגיל 18-24, והוריו</u></b>
	כאשר יש במשק הבית שתי נפשות שהן 05/52-53 שהן 1/56 או 2/56 והן 1/61 ויש להן אותה שנת נישואין בעמ' 62-63 ויש במשק הבית 01/52-53 שהוא 5/61 שהוא בגיל 18-24, 02/153-154.

- 3121 נציג משק הבית בגיל 18-24, ללא בן זוג וללא ילדים, והוריו**
- כאשר יש במשק הבית שתי נפשות שהן 05/52-53 שהן 1/56 או 2/56 והן 1/61 ויש להן אותה שנת נישואין בעמ' 62-63 ויש במשק הבית 01/52-53 שהוא 2,3,4/61 שהוא בגיל 18-24, 02/153-154.
- 3130 בן נשוי עם אשתו עם ילדים רווקים בגיל 18-24**
- יש 14/52-53 ו- 17/52-53 שיש להם אותה שנת נישואין בעמ' 62-63 עם ילדים - 13/52-53 אחד לפחות שהוא עד גיל 24 הוא 02/153-154 והוא 5/61 וריק בעמ' 77-81 אצל נפש שהיא 17/52-53 או 14, או כשל- 01 יש משפחה משלו ובמשק הבית יש גם 04/52-53 או 81 או 82 בגיל 18-24 (רווק או לא רווק) ויש גם שני 05/52-53.
- 3140 בת נשואה ובעלה עם ילדים רווקים בגיל 18-24**
- יש 16/52-53 ו- 15/52-53 שיש להם אותה שנת נישואין בעמ' 62-63, עם ילדים 13/52-53 אחד לפחות שהוא עד גיל 25 הוא 02/153-154 והוא 5/61 וריק בעמ' 77-81 אצל נפש שהיא 16/52-53 או 15.
- 3150 בן/בת (שניים) נשואים ובני זוג עם ילדים רווקים בגיל 18-24**
- יש 24/52-53 ו- 27/52-53 ; ו/או 26/52-53 ו- 25/52-53 עם 23/52-53 אחד לפחות שהוא עד גיל 25 הוא 02/153-154 והוא 5/61 וריק בעמ' 77-81 אצל נפש שהיא 26/52-53 או 27 או 24 או 25.
- 3151 בן/בת (שלישיים) נשואים ובני זוג עם ילדים רווקים בגיל 18-24**
- יש 34/52-53 ו- 37/52-53 ; ו/או 36/52-53 ו- 35/52-53 עם או בלי 33/52-53 אחד לפחות שהוא עד גיל 25 הוא 02/153-154 והוא 5/61 וריק בעמ' 77-81 אצל נפש שהיא 36/52-53 או 37 או 34 או 35.
- 3160 אח/אחות ובני זוג עם ילדים רווקים בגיל 18-24**
- יש 51/52-53 ו- 52/52-53 שיש להם אותה שנת נישואין בעמ' 62-63 עם או בלי 53/52-53 אחד לפחות שהוא עד גיל 25 - הוא 02/153-154 והוא 5/61 וריק בעמ' 77-81 אצל נפש שהיא 52/52-53 או 51.
- 3161 אח/אחות (שניים ושלישיים) ובני זוג עם ילדים רווקים בגיל 18-24**
- יש 61,71/52-53 ו- 62,72/52-53 שיש להם אותה שנת נישואין בעמ' 62-63 עם 63,73/52-53 - אחד לפחות שהוא בגיל 18-24 הוא 02/153-154 והוא 5/61 וריק בעמ' 77-81 אצל נפש שהיא 62,72/52-53 או 61 או 71.

<b><u>זוגות לא נשואים עם ילדים רווקים ולא רווקים (ללא משפחה) - גיל הילד הצעיר 18-24</u></b>	<b><u>3.2</u></b>	<b>3200</b>
<b><u>נציג/נציגת משק הבית ובן/בת הזוג עם ילדים רווקים בגיל 18-24</u></b>		<b>3210</b>
לשני בני הזוג 01/52-53 ו- 02/52-53 שהם 1/56 או 2/56 רשום 2-5/61 או רשום 2-5/61 רק אצל אחד מהם, וריק בעמ' 77-81 של אחד או של שני בני הזוג ו/או יש 03/52-53 אחד לפחות שהוא בגיל 18-24 שהוא 02/153-154 והוא 5/61.		
<b><u>נציג/נציגת משק הבית ובן/בת הזוג עם ילדים בגיל 18-24, ללא בני זוג וללא ילדים משלהם</u></b>		<b>3211</b>
לשני בני הזוג 01/52-53 ו- 02/52-53 שהם 1/56 או 2/56 רשום 2-5/61 או רשום 2-5/61 רק אצל אחד מהם, וריק בעמ' 77-81 של אחד או של שני בני הזוג, ויש 44,46/52-53 אחד לפחות שהוא בגיל 18-24 שהוא 02/153-154 והוא ללא בן זוג וללא ילדים וריק בעמ' 77-81 שלהם, ואין 43/52-53.		
<b><u>נציג משק הבית רווק בגיל 18-24 עם הורים לא נשואים</u></b>		<b>3220</b>
לשני בני הזוג 05/52-53 ו- 05/52-53 שהם 1/56 או 2/56 רשום 2-5/61 או רשום 2-5/61 רק אצל אחד מהם, ויש במשק הבית 01/52-53 שהוא 5/61 והוא 02/153-154 - בגיל 18-24.		
<b><u>נציג משק הבית ללא בן זוג וללא ילדים בגיל 18-24, עם הורים לא נשואים</u></b>		<b>3221</b>
לשני בני הזוג 05/52-53 ו- 05/52-53 שהם 1/56 או 2/56 רשום 2-5/61 או רשום 2-5/61 רק אצל אחד מהם ויש במשק הבית 01/52-53 שהוא 2-4/61 והוא בגיל 18-24, 02/153-154 ואין במשק הבית 02 או 09 בעמ' 52-53 ואין 03/52-53 וריק בעמ' 77-81 לנפש 01/52-53.		
<b><u>זוגות לא נשואים עם ילדים בגיל 18-24</u></b>		<b>3222</b>
יש 15/52-53 - 16/52-53 ; או 14/52-53 ו- 17/52-53 או 24/52-53 ו- 27/52-53 ; או 26/52-53 ו- 25/52-53 או 35/52-53 - 36/52-53 או 34/52-53 ו- 37/52-53 בלי 13,23,33/52-53, שהם 1/56 או 2/56 רשום 2-5/61 או רשום 2-5/61 רק אצל אחד מהם, ויש 03/52-53 אחד לפחות, הצעיר במשפחה, שהוא בגיל 18-24 - שהוא 02/153-154 ללא בני משפחה משלהם.		

<b><u>4000</u></b>	<b><u>4.</u></b>	<b><u>אב, הורה יחיד, עם ילדים רווקים ולא רווקים (ללא משפחה משלהם)</u></b>
<b>4100</b>	<b><u>4.1</u></b>	<b><u>אב הורה יחיד, עם ילדים שלפחות אחד מהם רווק - גיל הילד הצעיר עד 17</u></b>
<b>4110</b>		<b><u>אב, הורה יחיד, נציג משק הבית, וילדים (אחים) עד גיל 17</u></b>  כאשר יש במשק הבית רק 01/52-53 שהוא 1/56 ויש סימול לפחות בעמודה אחת מבין העמודות 77-81 ויש 03/52-53 (לפחות אחד) שהוא 01/153-154 והוא 5/61 ולא ריק בעמ' 41-45.
<b>4111</b>		<b><u>אב, הורה יחיד, נציג משק הבית (אחד הילדים) עם עוד ילדים עד גיל 17</u></b>  כאשר במשק הבית יש 01/52-53 ויש 05/52-53 זכר ויש 04 עד גיל 17.
<b>4120</b>		<b><u>בן או חתן ללא בת זוג, עם ילדים עד גיל 17</u></b>  יש 44/52-53 ; ו/או 45/52-53 או יש 14/52-53 ; ו/או 15/52-53 או 03/52-53, כל אחד מהם עם או בלי 43/52-53, 13 (לפחות אחד) שהוא 01/153-154 והוא 5/61 ריק בעמ' 77-81 אצל 43/52-53, 13 ולא ריק בעמ' 77-81 אצל נפש שהיא 52-53 / 44 או 45 או 14 או 15 ; או 03/52-53 ולא ריק בעמ' 77-81 אצל נפש 03/52-53.
<b>4121</b>		<b><u>נכד ללא בת זוג עם ילדים עד גיל 17</u></b>  יש 13/52-53, 23, 33 או 43/52-53, או 06/52-53 שהוא 1/56, ולא ריק בעמ' 77-81 אצל נפש 13/52-53 או 43 או 06.
<b>4122</b>		<b><u>אב הורה יחיד של נציג משק הבית וילדים (אחים) עד גיל 17</u></b>  כשל- 01/52-53 יש משפחה משלו ויש גם 04/52-53 או 81 או 82 עד גיל 17, ויש גם 05/52-53 – זכר.
<b>4130</b>		<b><u>אח ללא בת זוג, עם ילדים עד גיל 17</u></b>  יש 81/52-53 - עם או בלי 83/52-53 (לפחות אחד) שהוא 01/153-154, והוא 5/61 ולא ריק בעמ' 77-81 אצל נפש שהיא 81/52-53.
<b>4131</b>		<b><u>אחיין עם ילדים עד גיל 17</u></b>  יש נפש 53,63,73,83/52-53 שהוא 1/56 וללא בת זוג ולא ריק בעמ' 77-81 אצל נפש שהיא 53,63,73,83/52-53.

<b><u>קרוב אחר של נציג משק הבית, ללא בת זוג, עם ילדים עד גיל 17</u></b>	<b>4140</b>
יש נפש אחת שהיא 07/52-53, שהיא 1/56 ולא ריק בעמ' 77-81 אצל נפש שהיא 07/52-53.	
<b><u>לא-קרוב של נציג משק הבית, ללא בת זוג, עם ילדים עד גיל 17</u></b>	<b>4150</b>
יש נפש אחת שהיא 08/52-53, שהיא 1/56 ולא ריק בעמ' 77-81 אצל נפש שהיא 08/52-53.	
<b><u>4.2</u> <b><u>אב, הורה יחיד, עם ילדים רווקים ולא רווקים (ללא משפחה), גיל הילד הצעיר 18-24</u></b></b>	<b>4200</b>
<b><u>אב, הורה יחיד, נציג משק הבית עם ילדים רווקים בגיל 18-24</u></b>	<b>4210</b>
כאשר יש במשק הבית רק 01/52-53, שהוא 1/56 וריק בעמודות 77-81 ויש 03/52-53 (לפחות אחד) שהוא 02/153-154 והוא 5/61.	
<b><u>נציג משק הבית רווק בגיל 18-24 עם אב לא נשוי</u></b>	<b>4211</b>
להורה היחיד 05/52-53 שהוא 1/56 רשום 2-5/61, ויש במשק הבית 01/52-53 שהוא 5/61 והוא בגיל 18-24 - 02/153-154.	
<b><u>אב, הורה יחיד, נציג משק הבית עם ילדים בגיל 18-24, ללא בני זוג וללא ילדים משלהם</u></b>	<b>4212</b>
כאשר יש במשק הבית רק 01/52-53 שהוא 1/56 ורשום 2-5/61 וריק בעמ' 77-81, ויש 44,46/52-53 אחד לפחות שהוא בגיל 18-24 שהוא 02/153-154 והוא ללא בן זוג וללא ילדים וריק בעמ' 77-81 שלהם, ואין 43/52-53.	
<b><u>נציג משק הבית לא רווק (וללא משפחה) בגיל 18-24 עם אב לא נשוי</u></b>	<b>4213</b>
להורה היחיד 05/52-53 שהוא 1/56 רשום 2-5/61 ויש במשק הבית 01/52-53 שהוא 2-4/61, והוא בגיל 18-24, 02/153-154 ללא בן זוג (ללא 02 בעמ' 52-53) וללא ילדים (ריק בעמ' 77-81 ואין 03 בעמ' 52-53).	
<b><u>בן או חתן עם ילדים בגיל 18-24</u></b>	<b>4220</b>
יש 44/52-53 ; ו/או 45/52-53 - כל אחד מהם עם 43/52-53 (לפחות אחד) שהוא 02/153-154 והוא 5/61 וריק בעמ' 77-81 אצל נפש שהיא 44/52-53 או 45 ; או כשל- 01 יש משפחה משלו ויש גם 04/52-53 או 81 או 82 בגיל 18-24 ויש גם 05/52-53 - זכר.	
<b><u>אח ללא בת זוג עם ילדים בגיל 18-24</u></b>	<b>4230</b>
יש 81/52-53 ; וריק בעמ' 77-81 אצל נפש שהיא 81/52-53 עם או בלי 83/52-53 (לפחות אחד) שהוא 02/153-154 והוא 5/61.	

<b><u>אם חד-הורית, עם ילדים רווקים</u></b>	<b><u>5</u></b>	<b>5000</b>
<b><u>אם חד-הורית, עם ילדים - גיל הילד הצעיר</u></b>		<b>5100</b>
<b><u>עד 17</u></b>		
<b><u>אם חד-הורית, נציגת משק הבית, עם ילדים עד גיל 17</u></b>		<b>5110</b>
<p>כאשר יש במשק הבית רק 01/52-53 שהוא 2/56 ויש סימול לפחות בעמודה אחת מבין העמודות 77-81, ויש 03/52-53 (לפחות אחד) שהוא 01/153-154 והוא 5/61 ולא ריק בעמ' 41-45.</p>		
<b><u>אם חד-הורית, נציג משק הבית (אחד הילדים), עם עוד ילדים</u></b>		<b>5111</b>
<b><u>עד גיל 17</u></b>		
<p>כאשר במשק הבית יש 01/52-53 ויש 05/52-53 נקבה ויש 04 עד גיל 17.</p>		
<b><u>בת או כלה ללא בן זוג, עם ילדים עד גיל 17</u></b>		<b>5120</b>
<p>יש 46/52-53, 47/52-53, 16/52-53 או 17/52-53 כל אחד מהם עם או בלי 43/52-53 (לפחות אחד) או 13/52-53 שהוא 01/153-154 והוא 5/61 וריק בעמ' 77-81 אצל 43/52-53, 13 ולא ריק בעמ' 77-81. אצל נפש שהיא 46/52-53 או 47; או 16,17. כולל גם 03/52-53 (רווק) עם ילדים בעמודות 77-81.</p>		
<b><u>נכדה ללא בן זוג עם ילדים עד גיל 17</u></b>		<b>5121</b>
<p>יש 2/56, 13,23,33/52-53 או 43/52-53 או 06/52-53 שהוא 2/56, ולא ריק בעמ' 77-81 אצל נפש 13,23,33,43/52-53 או 06.</p>		
<b><u>אם חד-הורית של נציג משק הבית וילדים (אחים) עד גיל 17</u></b>		<b>5122</b>
<p>כשל- 01/52-53 יש משפחה משלו ויש גם 04/52-53 או 81 או 82 עד גיל 17 ויש גם 05/52-53 – נקבה 2/56.</p>		
<b><u>אחות ללא בן זוג עם ילדים עד גיל 17</u></b>		<b>5130</b>
<p>יש 82/52-53 - עם או בלי 83/52-53 (לפחות אחד), שהוא 01/153-154, והוא 5/61 ולא ריק בעמ' 77-81 אצל נפש שהיא 82/52-53.</p>		
<b><u>אחיינית עם ילדים עד גיל 17</u></b>		<b>5131</b>
<p>יש נפש 53,63,73,83/52-53, שהיא 2/56 וללא בן זוג ולא ריק בעמ' 77-81.</p>		
<b><u>קרוב אחר של נציג משק הבית, ללא בת זוג עם ילדים עד גיל 17</u></b>		<b>5140</b>
<p>יש נפש אחת שהיא 07/52-53 והיא 2/56, ולא ריק אצלה בעמ' 77-81.</p>		
<b><u>לא-קרובה של נציג משק הבית, ללא בן זוג עם ילדים עד גיל 17</u></b>		<b>5150</b>
<p>יש נפש אחת שהיא 08/52-53 והיא 2/56, ולא ריק אצלה בעמ' 77-81.</p>		



- 5200** אם חד-הורית, עם ילדים רווקים ולא-רווקים  
(ללא משפחה) - גיל הילד הצעיר 18-24
- 5210** אם חד-הורית, נציגת משק הבית, עם ילדים רווקים בגיל 18-24,  
ללא בני זוג וללא ילדים משלהם
- כאשר יש במשק הבית רק 01/52-53 שהוא 2/56 וריק בעמודות 77-81, ויש 03/52-53 (לפחות אחד) שהוא 02/153-154 ו-05/61.
- 5211** נציגת משק הבית רווקה בגיל 18-24 עם אב לא נשוי
- להורה היחיד 05/52-53 שהוא 2/56 רשום 2-5/61, ויש במשק הבית 01/52-53 שהוא 5/61 והוא בגיל 18-24, ו-02/153-154.
- 5212** אם חד-הורית, נציגת משק הבית עם ילדים בגיל 18-24,  
ללא בני זוג וללא ילדים משלהם
- כאשר יש במשק הבית רק 01/52-53 שהוא 2/56 - רשום 2-5/61 וריק בעמ' 77-81 ויש 44,46/52-53 אחד לפחות שהוא בגיל 18-24 שהוא 02/153-154 והוא ללא בן זוג וללא ילדים וריק בעמ' 77-81 שלהם, ואין 43/52-53.
- 5213** נציג משק הבית לא-רווק (וללא משפחה) בגיל 18-24 עם  
אם לא נשואה
- להורה היחיד 05/52-53 שהוא 1/56 רשום 2-5/61 ויש במשק הבית 01/52-53 שהוא 2-4/61 והוא בגיל 18-24, 02/153-154 ללא בן זוג (ללא 02 בעמ' 52-53 וללא ילדים - ריק בעמ' 77-81 ואין 03 בעמ' 52-53).
- 5220** בת או כלה ללא בן זוג עם ילדים בגיל 18-24
- יש 46/52-53 ; ו/או 47/52-53 - כל אחד מהם עם 43/52-53 (לפחות אחד) שהוא 02/153-154 והוא 5/61 וריק בעמ' 77-81 אצל נפש שהיא 46/52-53 או 47 ; או כשל- 01/52-53 יש משפחה משלו ויש גם 04/52-53 או 81 או 82 בגיל 18-24 ויש גם 05/52-53 - נקבה.
- 5230** אחות ללא בן זוג עם ילדים בגיל 18-24
- יש 82/52-53 עם 83/52-53, וריק בעמ' 77-81 אצל נפש שהיא 82/52-53 עם 83/52-53 (לפחות אחד) שהוא 02/153-154 והוא 5/61.

<b><u>סב ו/או סבתא עם נכדים רווקים בלבד</u></b>	<b><u>.6</u></b>	<b>6000</b>
<b><u>סב וסבתא עם נכדים רווקים בלבד עד גיל 17</u></b>		<b>6110</b>
<p>במשק הבית יש 01/52-53 שהוא 1/56 או 2/56 ו- 02/52-53 שהוא 2/56 או 1/56 ויש 06/52-53, לפחות אחד, שהוא 5/61 עד גיל 17 - שהוא 01 בעמ' 153-154 או - כשיש 01/52-53 וגם 04/52-53, לפחות אחד, שאחד מהם לפחות עד גיל 17 - הוא 01/153-154 והוא 5/61, ויש גם שני 09/52-53 - אחד הוא 1/56 ואחד הוא 2/56.</p>		
<b><u>סב וסבתא עם נכדים רווקים בלבד בגיל 18-24</u></b>		<b>6120</b>
<p>במשק הבית יש 01/52-53 שהוא 1/56 או 2/56 ו- 02/52-53 שהוא 2/56 או 1/56 ויש 06/52-53, לפחות אחד, שהוא 5/61 בגיל 18-24 - שהוא 02 בעמ' 153-154</p>		
<b><u>נכד/ה כנציג משק הבית בגיל 18-24, עם סב וסבתא ללא הורים</u></b>		<b>6121</b>
<p>כאשר יש 01/52-53 בגיל 18-24 - 2/153-154, רווק - 5/61 ובמשק הבית יש שני 09/52-53, ואין 05/52-53.</p>		
<b><u>סב או סבתא עם נכדים רווקים בלבד עד גיל 17</u></b>		<b>6130</b>
<p>במשק הבית יש 01/52-53 שהוא 1/56 או 2/56 או 02/52-53 שהוא 2/56 או 1/56 ויש 06/52-53, לפחות אחד, שהוא 5/61 (רווק) עד גיל 17 - שהוא 01 בעמ' 153-154 או - כשיש 01/52-53 ו/או 04/52-53, לפחות אחד, שאחד מהם לפחות עד גיל 17 - הוא 01/153-154 ויש גם 09/52-53 אחד בלבד, ואין 05/52-53.</p>		
<b><u>סב או סבתא עם נכדים רווקים בלבד בגיל 18-24</u></b>		<b>6140</b>
<p>במשק הבית יש 01/52-53 שהוא 1/56 או 2/56 או 02/52-53 שהוא 2/56 או 1/56 ויש 06/52-53, לפחות אחד, שהוא 5/61 בגיל 18-24, שהוא 02 בעמ' 153-154.</p>		
<b><u>נכד כנציג משק הבית בגיל 18-24, עם סב או סבתא ללא הורים</u></b>		<b>6141</b>
<p>כאשר יש 01/52-53 בגיל 18-24, רווק, ובמשק הבית יש 09/52-53 אחד בלבד ואין 05/52-53.</p>		

<b><u>משפחות עם ילדים בגיל +25 בתוך משקי הבית</u></b>	<b><u>.9</u></b>	<b>9000</b>
<b><u>זוגות נשואים ולא נשואים עם ילדים, שגיל הצעיר שבהם +25, לא נשואים וללא ילדים</u></b>	<b>.9300</b>	
<b><u>זוגות נשואים עם ילדים רווקים, שגיל הצעיר שבהם +25</u></b>	<b>9310</b>	
<p>כאשר יש במשק הבית : 01/52-53 שהוא 1/61 ו- 1/56 או 2/56  ויש במשק הבית 02/52-53 שהוא 1/61 ו- 2/56 או 1/56 ולשניהם יש אותה  שנת נישואין בעמ' 62-63 וריק בעמ' 77-81 של אחד או של שני בני הזוג  ויש 03/52-53 שגיל הילד הצעיר הוא מעל גיל 25 ולפחות אחד הוא 5/61.</p>		
<b><u>זוגות נשואים עם ילדים לא רווקים, שגיל הצעיר שבהם +25</u></b>	<b>9311</b>	
<p>כאשר יש במשק הבית : 01/52-53 שהוא 1/61 ו- 1/56 או 2/56  ויש במשק הבית 02/52-53 שהוא 1/61 ו- 2/56 או 1/56 ולשניהם יש אותה שנת  נישואין בעמ' 62-63 וריק בעמ' 77-81 של אחד או של שני בני הזוג  ויש 44,46/52-53 במשק הבית רק מעל גיל 25 והם ללא בני זוג וללא ילדים -  ריק ב- 77-81 שלהם ואין 43/52-53.</p>		
<b><u>נציג/ת משק הבית רווק/ה בגיל +25 והוריהם הנשואים</u></b>	<b>9312</b>	
<p>כאשר יש במשק הבית שתי נפשות שהן 05/52-53 שהן 1/56 או 2/56 והן 1/61  ויש להן אותה שנת נישואין בעמ' 62-63, ויש במשק הבית 01/52-53 שהוא  5/61 והוא בגיל מעל 25 בעמ' 153-154, ללא בת זוג - אין 02 בעמ' 52-53,  וללא ילדים - ריק אצל 01 בעמ' 77-81.</p>		
<b><u>נציג/ת משק הבית לא רווק/ה בגיל +25, ללא בן/בת זוג וללא ילדים, והוריהם הנשואים</u></b>	<b>9313</b>	
<p>כאשר יש במשק הבית שתי נפשות שהן 05/52-53 שהן 1/56 או 2/56 והן 1/61.  ויש להן אותה שנת נישואין בעמ' 62-63, ויש במשק הבית 01/52-53 שהוא  2- 4/61, והוא בגיל +25 בעמ' 153-154, ללא בת זוג - אין 02 בעמ' 52-53  וללא ילדים - ריק אצלו בעמ' 77-81.</p>		
<b><u>זוגות לא נשואים עם ילדים רווקים, שגיל הצעיר שבהם +25</u></b>	<b>9320</b>	
<p>כאשר יש במשק הבית : 01/52-53 שהוא 2-5/61 ו- 1/56 או 2/56  ויש במשק הבית 02/52-53 שהוא 2-5/61 ו- 2/56 או 1/56 וריק  בעמ' 77-81 של אחד או של שני בני הזוג ויש 03/52-53 שגיל הילד הצעיר  הוא מעל 25 והוא 5/61 וריק אצלו בעמ' 77-81.</p>		
<b><u>נציג/ת משק הבית רווק/ה בגיל +25 והוריהם הלא נשואים</u></b>	<b>9321</b>	
<p>כאשר יש במשק הבית שתי נפשות שהן 05/52-53 שהן 1/56 או 2/56  והן 2-5/61 ויש במשק הבית 01/52-53 שהוא 5/61 והוא בגיל +25  בעמ' 153-154 וללא בת זוג - אין 02 בעמ' 52-53.</p>		

- 9322** זוגות לא נשואים עם ילדים, שגיל הצעיר שבהם +25, ללא בני זוג וללא ילדים משלהם
- כאשר יש במשק הבית: 01/52-53 שהוא 2-5/61 ו- 1/56 או 2/56 ויש במשק הבית 02/52-53 שהוא 2-5/61 ו- 2/56 או 1/56 וריק בעמ' 77-81 של אחד או של שני בני הזוג ויש 44,46/52-53 במשק הבית שהם מעל גיל 25 והם ללא בני זוג וללא ילדים - ריק ב- 77-81 שלהם ואין 43/52-53.
- 9323** נציג משק הבית בגיל +25 ללא בן זוג וללא ילדים, והורים לא נשואים
- כאשר יש במשק הבית שתי נפשות שהן 05/52-53 שהן 1/56 או 2/56 והן 2-5/61, ויש במשק הבית 01/52-53 שהוא 2-4/61, והוא בגיל +25 בעמ' 153-154 וללא בת זוג - אין 02 בעמ' 52-53.
- 9330** בן נשוי עם אשתו עם ילדים רווקים בגיל +25
- יש 14/52-53 ו- 17/52-53 שיש להם אותה שנת נישואין בעמ' 62-63 עם ילדים - 13/52-53 בגיל +25 בעמ' 153-154 ולפחות אחד מהם 5/61 וריק בעמ' 77-81 אצל נפש שהיא 17/52-53 או 14 או 13 וכשל- 01/52-53 יש משפחה משלו, ובמשק הבית יש גם 04/52-53 או 81 או 82 רווק בגיל +25 ויש גם שני 05/52-53.
- 9331** בן נשוי עם אשתו עם ילדים בגיל +25, ללא בני זוג וללא ילדים משלהם
- יש 14/52-53 ו- 17/52-53 שיש להם אותה שנת נישואין בעמ' 62-63 עם ילדים - 13/52-53 בגיל +25 בעמ' 153-154 והוא 2-4/61 וריק בעמ' 77-81 אצל נפש שהיא 17/52-53 או 14 או 13 או כשל- 01/52-53 יש משפחה משלו, ויש גם 04/52-53 או 81 או 82 לא רווק בגיל +25 ויש גם שני 05/52-53 או כשל- 01/52-53 יש משפחה משלו, ויש 05/52-53 בגיל +25 ויש גם שני 09/52-53 נשואים.
- 9340** בת נשואה ובעלה עם ילדים רווקים בגיל +25
- יש 16/52-53 ו- 15/52-53 שיש להם אותה שנת נישואין בעמ' 62-63, עם ילדים 13/52-53 שהם בגיל 25 ומעלה ולפחות אחד מהם 5/61, וריק בעמ' 77-81 אצל נפש שהיא 13/52-53 ואצל נפש שהיא 16/52-53 או 15.
- 9341** בת נשואה ובעלה עם ילדים בגיל +25, ללא בני זוג וללא ילדים משלהם
- יש 16/52-53 ו- 15/52-53 שיש להם אותה שנת נישואין בעמ' 62-63, עם ילדים 13/52-53 בגיל 25 ומעלה בלבד והם 2-4/61 וריק בעמ' 77-81 אצל נפש שהיא 13/52-53 או 16/52-53 או 15.
- 9350** בנים ובנות (שניים ושלישיים) נשואים ובני זוג עם ילדים רווקים בגיל +25
- יש 24/52-53 ו- 27/52-53 ; ו/או 26/52-53 ו- 25/52-53 ; ו/או 34/52-53 ו- 37/52-53 ; ו/או 36/52-53 ו- 35/52-53 עם 23/52-53 או 33/52-53 מעל גיל 25 ולפחות אחד הוא 5/61, וריק בעמ' 77-81 אצל נפש שהיא 23 או 33 בעמ' 52-53 ואצל נפש 26/52-53 או 27 או 24 או 25.

- 9351 בנים ובנות (שניים ושלישיים) נשואים ובני זוגם עם ילדים רווקים בגיל 25+, ללא בני זוג וללא ילדים משלהם**
- יש 24/52-53 ו- 27/52-53 ; ו/או 26/52-53 ו- 25/52-53 ; ו/או 34/52-53 ו- 37/52-53 ; ו/או 36/52-53 ו- 35/52-53 עם 23/52-53 או 33/52-53 מעל גיל 25 והוא 2-4/61 וריק בעמ' 77-81 אצל נפש 23 ו-33, כמו כן ריק בעמ' 77-81 לנפשות : 26/52-53 או 27 או 24 או 25 ; או לנפשות 36/52-53 או 37 או 34 או 35.
- 9352 בנים ובנות לא נשואים ובני זוגם עם ילדים בגיל 25+, ללא בני זוג וללא ילדים משלהם**
- יש 14/52-53 ו- 17/52-53 ו/או 16/52-53 ו- 17/52-53 ; 24/52-53 ו- 27/52-53 ; ו/או, 26/52-53 ו- 25/52-53 ויש 34/52-53 ו- 37/52-53 ו/או 36/52-53 ו- 35/52-53 עם 13/52-53 או 23/52-53 או 33/52-53 מעל גיל 25 ולפחות אחד הוא 5/61, וריק בעמ' 77-81 אצל נפש שהיא 13, 23 או 33 בעמ' 52-53 ואצל נפש 14 או 17 או 15 או 16 או 26/52-53 או 27 או 24 או 25, או 37 או 34, או 35 או 36.
- 9360 אח נשוי עם אשתו עם ילדים רווקים בגיל 25+**
- יש 51/52-53 ו- 52/52-53 ויש 53/52-53 שהוא בגיל מעל 25 בעמ' 153-154 והוא 5/61 וריק בעמ' 77-81 אצל נפש שהיא 53/52-53 או 52/52-53, 51.
- 9361 אח נשוי עם אשתו עם ילדים בגיל 25+, ללא בני זוג וללא ילדים משלהם**
- יש 51/52-53 ו- 52/52-53 ויש 53/52-53 אחד לפחות שהוא בגיל מעל 25 בעמ' 153-154 והוא 2-4/61 וריק בעמ' 77-81 אצל נפש שהיא 53/52-53 או 51/52-53 או 52/52-53.
- 9370 סב וסבתא עם נכדים רווקים בלבד בגיל 25+**
- במשק הבית יש 01/52-53 שהוא 1/56 או- 2/56 ו- 02/52-53 שהוא 2/56 או 1/56 ויש 06/52-53, לפחות אחד, שהוא 5/61 בגיל 25 ומעלה, שהוא 03 בעמ' 153-154 והוא 5/61.
- 9371 נציג משק הבית בגיל 25+, רווק ללא הוריו, עם סב וסבתא**
- כאשר יש 01/52-53 בגיל 25+ רווק ובמשק הבית יש שני 09/52-53 ואין 05/52-53.
- 9372 סב וסבתא עם נכדים לא רווקים בלבד בגיל 25+**
- במשק הבית יש 01/52-53 שהוא 1/56 או- 2/56 ו- 02/52-53 שהוא 2/56 או 1/56 ויש 06/52-53, לפחות אחד, שהוא ללא בן/ת זוג וללא ילדים בעמודה 77-81, בגיל 25 ומעלה, שהוא 03 בעמ' 153-154.
- 9373 נציג משק הבית בגיל 25+, ללא בן/בת זוג וללא ילדים עד גיל 17, עם סב וסבתא וללא ההורים**
- כאשר יש 01/52-53 בגיל 25+ ללא בן/ת זוג וללא ילדים בעמודה 77-81 ובמשק הבית יש שני 09/52-53 ואין 05/52-53.

<b>9400</b>	<p><b><u>הורה יחיד לילדים שגיל הצעיר שבהם +25</u></b> (בנים/בנות שאינם נשואים וללא ילדים)</p>
<b>9410</b>	<p><b><u>אב, הורה יחיד לילדים בגיל +25, שלפחות אחד מהם רווק</u></b></p> <p>כאשר יש במשק הבית רק 01/52-53 שהוא 1/56 וריק בעמודות 77-81 ויש 03/52-53 שהוא מעל גיל 25 בעמ' 153-154 והוא 5/61 (לפחות אחד).</p>
<b>9411</b>	<p><b><u>נציג משק הבית רווק בגיל +25 ואב הורה יחיד</u></b></p> <p>כאשר יש במשק הבית רק 05/52-53 אחד שהוא 1/56 והנציג 01/52-53 הוא 5/61 ומעל גיל 25 בעמ' 153-154 וללא בת זוג אין 02 בעמ' 52-53.</p>
<b>9412</b>	<p><b><u>אב, הורה יחיד לילדים ללא בני זוג, שלפחות אחד מהם בגיל +25</u></b></p> <p>כאשר יש במשק הבית רק 01/52-53 שהוא 1/56 וריק בעמודות 77-81 ויש (לפחות אחד) 44 או 46 בעמ' 52-53 מעל גיל 25 ללא ילדים, ריק בעמ' 77-81 ואין 43 בעמ' 52-53.</p>
<b>9413</b>	<p><b><u>נציג משק הבית בגיל +25, ללא בן זוג וללא ילדים, ואב הורה יחיד</u></b></p> <p>כאשר יש במשק הבית רק 05/52-53 אחד שהוא 1/56 והנציג 01/52-53 הוא 2-4/61 ומעל גיל 25 בעמ' 153-154 וללא בת זוג - אין 02 או 09 בעמ' 52-53.</p>
<b>9414</b>	<p><b><u>סב עם נכדים רווקים בגיל +25</u></b></p> <p>במשק הבית יש 01/52-53 שהוא 1/56 ויש 06/52-53, הצעיר ביותר, בגיל 25 ומעלה, שהוא 5/61 (לפחות אחד).</p>
<b>9415</b>	<p><b><u>נציג משק הבית רווק בגיל +25 עם סב או סבתא, ללא הורים</u></b></p> <p>כאשר יש 01/52-53 בגיל +25 רווק ובמשק הבית יש 09/52-53 אחד בלבד ואין 05/52-53.</p>
<b>9416</b>	<p><b><u>סב עם נכדים לא רווקים בגיל +25</u></b></p> <p>במשק הבית יש 01/52-53 שהוא 1/56 ויש 06/52-53, לפחות אחד, הצעיר ביותר, שהוא ללא בן/ת זוג וללא ילדים בעמודה 77-81 בגיל +25.</p>
<b>9417</b>	<p><b><u>נציג משק הבית בגיל +25, ללא בן/בת זוג וללא ילדים שגילם עד 17, עם סב או סבתא וללא הורים</u></b></p> <p>כאשר יש 01/52-53 בגיל +25 ללא בן/ת זוג וללא ילדים בעמודה 77-81, ובמשק הבית יש 09/52-53 אחד בלבד ואין 05/52-53.</p>
<b>9420</b>	<p><b><u>בן ללא בת זוג עם ילדים רווקים בגיל +25</u></b></p> <p>יש 44/52-53 ; ו/או 45/52-53 - כל אחד מהם עם 43/52-53 (לפחות אחד) שהוא מעל גיל 25 בעמ' 153-154 והוא 5/61 וריק בעמ' 77-81 אצל נפשו שהיא 52-53 / 43 או 44 או 45 ; או כשל- 01/52-53 יש משפחה משלו ויש גם 04/52-53 או 81 או 82 בגיל +25 רווק ויש גם 05/52-53 - זכר.</p>

- 9421** בן או חתן ללא בת זוג, עם ילדים בגיל +25, ללא בני זוג  
יש 44/52-53 ; ו/או 45/52-53 - כל אחד מהם עם 43/52-53 (לפחות אחד) שהוא מעל גיל 25 בעמ' 153-154 והוא 2-4/61 וריק בעמ' 77-81  
אצל נפש שהיא 43/52-53 או 44 או 45 ; וכשל- 01/52-53 יש משפחה משלו  
ויש גם 04/52-53 או 81 או 82 לא רווק בגיל +25 ויש גם 05/52-53 - זכר.
- 9422** הורה יחיד (הסב) עם בן בגיל +25 (הורה) במשק בית, שבו לנציג משק הבית יש משפחה משלו  
כשל- 01/52-53 יש משפחה משלו, ויש 05/52-53 בגיל +25 ,  
ויש גם 09/52-53 אחד - זכר.
- 9430** אח ללא בת זוג עם ילדים רווקים בגיל +25, ללא ילדים משלהם  
יש 81/52-53 - עם 83/52-53 והוא 5/61 (לפחות אחד) שהוא מעל גיל 25 בעמ' 153-154 וריק בעמ' 77-81 אצל נפש שהיא 83/52-53 ואצל נפש שהיא 81/52-53.
- 9431** אח ללא בת זוג עם ילדים בגיל +25, ללא בני זוג וללא ילדים משלהם  
יש 81/52-53 - עם 83/52-53 (לפחות אחד) שהוא מעל גיל 25 בעמ' 153-154 והוא 2-4/61 וריק בעמ' 77-81 אצל נפש שהיא 83/52-53 ואצל נפש שהיא 81/52-53.
- 9510** אם חד-הורית לילדים רווקים, שלפחות אחד בגיל +25  
כאשר יש במשק הבית רק 01/52-53 שהוא 2/56 וריק בעמודות 77-81 ויש 03/52-53 (לפחות אחד) שהוא מעל גיל 25 בעמ' 153-154 והוא 5/61.
- 9511** נציג משק הבית רווק בגיל +25 ואם חד-הורית  
כאשר יש במשק הבית רק 05/52-53 אחד שהוא 2/56 והנציג 01/52-53 הוא 5/61 ומעל גיל 25 בעמ' 153-154 וללא בת זוג - אין 02 בעמ' 52-53 או - כשיש את הנ"ל וגם 81/52-53, 82, ללא ילדים - אין 83/52-53 וריק בעמ' 77-81.
- 9512** אם חד-הורית לילדים, שלפחות אחד בגיל +25, ללא בני זוג  
כאשר יש במשק הבית רק 01/52-53 שהוא 2/56 וריק בעמודות 77-81 ויש (לפחות אחד) 44 או 46 בעמ' 52-53 מעל גיל 25 וללא ילדים עד גיל 17 - ריק בעמ' 77-81, ואין 43 בעמ' 52-53.
- 9513** נציג משק הבית בגיל +25, ללא בן זוג וללא ילדים ואם חד-הורית  
כאשר יש במשק הבית רק 05/52-53 אחד שהוא 2/56 והנציג 01/52-53 הוא 2-4/61 ומעל גיל 25 בעמ' 153-154 וללא בת זוג אין 02 בעמ' 52-53.

<b><u>בת או כלה ללא בן זוג עם ילדים רווקים בגיל +25</u></b>	<b>9520</b>
יש 46/52-53 ו/או 47/52-53 - כל אחד מהם עם 43/52-53 (לפחות אחד) שהוא מעל גיל 25 בעמ' 153-154 והוא 5/61 וריק בעמ' 77-81 אצל נפש שהיא 52-53 / 46 או 47; או כשל- 01/52-53 יש משפחה משלו, ויש גם 04/52-53 או 81 או 82 רווק בגיל +25 ויש גם 05/52-53 - נקבה.	
<b><u>בת או כלה ללא בן זוג עם ילדים בגיל +25, ללא בני זוג</u></b>	<b>9521</b>
יש 46/52-53 ו/או 47/52-53 - כל אחת מהם עם 43/52-53 (לפחות אחד) שהיא מעל גיל 25 בעמ' 153-154 והוא 2-4/61 וריק בעמ' 77-81 אצל נפש 43/52-53 ואצל נפש שהיא 46/52-53 או 47; כשל- 01/52-53 יש משפחה משלו ויש גם 04/52-53 או 81 או 82 לא רווק בגיל +25 ויש גם 05/52-53 - נקבה.	
<b><u>הורה יחיד (הסבתא) עם בן בגיל +25 (הורה) במשק בית, שבו לנציג משק הבית יש משפחה משלו</u></b>	<b>9522</b>
כשל- 01/52-53 יש משפחה משלו, ויש גם 05/52-53 בגיל +25 ויש גם 09/52-53 אחת - נקבה.	
<b><u>אחות ללא בן זוג עם ילדים רווקים בגיל +25</u></b>	<b>9530</b>
יש 82/52-53 - עם 83/52-53 והיא 5/61 (לפחות אחד) שהוא מעל גיל 25 בעמ' 153-154 וריק בעמ' 77-81 אצל נפש שהיא 82/52-53.	
<b><u>אחות ללא בן זוג עם ילדים בגיל +25, ללא בני זוג</u></b>	<b>9531</b>
יש 82/52-53 - עם 83/52-53 (לפחות אחד) שהיא מעל גיל 25 בעמ' 153-154 והוא 2-4/61 וריק בעמ' 77-81 אצל נפש שהיא 82/52-53 ואצל נפש 83/52-53.	
<b><u>אחים לא נשואים ללא בני זוג</u></b>	<b>9600</b>
במשק הבית יש 01/52-53 שהוא 2-5/61 אין בת זוג ואין ילדים ויש במשק הבית 04/52-53 או 81 או 82 בעמ' 52-53, ללא ילדים - ריק בעמ' 77-81 ואין 83 בעמ' 52-53.	
<b><u>אחים לא נשואים וללא בני זוג, שאינם בראשות משק הבית</u></b>	<b>9602</b>
כשיש לפחות שניים שהם 04/52-53, 81 או 82 ללא ילדים (כלומר - אין 83 וגם ריק בעמ' 77-81), ובראשות משק הבית יש זוג (01/52-53 עם 02) או הורה יחיד (01/52-53 עם 03).	
<b><u>יחיד עם ילדים שאינם שלו</u></b>	<b>9700</b>
כשבמשק הבית יש רק יחיד 01/52-53, ואין לו ילדים משלו. כלומר, ריק בעמ' 77-81, אבל בעמ' 41-45 לא ריק.	



Copyright © 2002 The State of Israel

ISSN 1565-4087

**T TYPOLOGY OF HOUSEHOLDS  
AND FAMILIES IN ISRAEL  
1999**

**Jerusalem, December 2002**