



מדינת ישראל
STATE OF ISRAEL



הלשכה המרכזית לסטטיסטיקה
Central Bureau of Statistics
دائرة الإحصاء المركزية

הוצאות לביטחון בישראל 1950–2020

פרסום מס' 1857
www.cbs.gov.il

ירושלים, שבת תשפ"ב, ינואר 2022

כל הזכויות שמורות למדינת ישראל © 2022

ISSN 2306-4862

הקדמה

פרסום זה מציג מערכת לוחות ותרשימים ובהם נתונים מפורטים על ההוצאות לביטחון בישראל. נוסף על נתוני ההוצאה לצריכה הביטחונית, מוצג בפרסום אומדן העלות הכוללת לביטחון הכולל עלויות נוספות, חלקן עקיפות, הנובעות מעלויות שירות החובה והמילואים, מהחזקת מלאי חירום של מוצרים חיוניים, מבניית מקלטים וחדרי ביטחון, מהעסקת שומרים במקומות ציבוריים וכדומה.

בפרסום מוצגים נתונים מעודכנים לשנים 1950–2020. נתונים אלה המחושבים ומוצגים על פי ההגדרות וההנחיות של מערכת החשבונות הלאומיים – SNA2008.

באמצעות הנתונים המוצגים בפרסום אפשר ללמוד, בין השאר, על חלקן של ההוצאות לביטחון בתוצר המקומי הגולמי ובכלל מקורות המשק.

תודה לכל המוסדות והגופים הציבוריים וכן ליחידות השונות בלשכה המרכזית לסטטיסטיקה ששיתפו פעולה בהפקת הנתונים שנדרשו להכנת פרסום זה.

נעמי פריש צחמן
מנהלת אגף בכיר
מקרו-כלכלה

ירושלים, תשפ"ב-2022

עובדי הלשכה המרכזית לסטטיסטיקה שהשתתפו בהכנת הפרסום:

תחום חשבונות הממשלה
והשירותים החברתיים:

גלינה ברוורמן – ראש תחום בכיר

רבקה כהן – ראש תחום

רם בן-דוד

אגף הוצאה לאור:

רוני תדמור – עריכה

תמר בן ישי – עיצוב והכנה לאינטרנט

למידע נוסף בנושא פרסום זה אפשר לפנות אל המרכז למידע סטטיסטי: info@cbs.gov.il

תוכן העניינים

עמוד

מבוא

- 9 1. כללי
- 10 2. ממצאים עיקריים
- 15 3. מונחים, הגדרות והסברים
- 17 4. מקורות ושיטות

נספחים

- 21 1. ההגדרה ושיטות החישוב של מרכיבי עלות הביטחון הנוספים
- 24 2. הגדרת ההוצאה לביטחון

לוחות

- 28 הערות הסבר
- 29 1. הוצאה לצריכה ציבורית ביטחונית (במחירים שוטפים)
- 31 2. הוצאה לצריכה ציבורית ביטחונית (במחירי 2015)
- 33 3. הוצאה לצריכה ציבורית ביטחונית (שינוי כמותי באחוזים, כל שנה לעומת קודמתה) ..
4. הצריכה הציבורית הביטחונית והצריכה הציבורית הביטחונית המקומית,
- 35 כאחוז מהתמ"ג, מהמקורות ומהמקורות נטו (במחירים שוטפים)
- 37 5. עלות הביטחון למשק הישראלי בשנים נבחרות
- 39 6. הוצאות המגזר הממשלתי לביטחון במדינות מפותחות ובמדינות מתפתחות

מבוא

1. כללי

מדינת ישראל מקדישה חלק ניכר מהוצאות הממשלה לצורכי ביטחון. ההוצאות לביטחון משתקפות בצריכה ציבורית גבוהה לעומת מדינות אחרות. כמו כן יש הוצאות עקיפות לביטחון, הנובעות מעלויות של שירות החובה והמילואים, מהחזקת מלאי חירום של מוצרים חיוניים, מבניית מקלטים וחדרי ביטחון, מהעסקת מאבטחים באתרים ציבוריים ועוד.

בפרסום זה מוצגים סיכומים רב-שנתיים של ההוצאות לביטחון בשתי הגדרות:

1. הגדרה צרה – ההוצאה לצריכה ציבורית ביטחונית – הגדרה זו מקובלת בחשבון התמ"ג

בחשבונות הלאומיים, והיא חלק מההוצאה לצריכה ציבורית. בסעיף זה כלולות ההוצאות הישירות לביטחון: הוצאות בפועל של מערכת הביטחון לשכר (כולל הפרשות פנסיוניות זקופות), לקניית סחורות ושירותים, לבלאי ולמיסים על הייצור. ההגדרה הצרה תואמת את ההגדרות הבין-לאומיות העוסקות בחשבונות הגרעין (Core Accounts), כמופיע במדריך הבין-לאומי לחשבונות הלאומיים.¹

2. הגדרה רחבה – עלות כוללת לביטחון – נוסף על ההוצאה הישירה לצריכה ציבורית ביטחונית, הגדרה זו כוללת גם זקיפות: לערך העבודה של חיילי שירות החובה, לתשלומים הנוספים שמשלמים המעבידים להשלמת השכר של המשרתים במילואים, לאחזקת מלאי חירום, לבניית מקלטים ועוד.

ההגדרה הרחבה תואמת את המלצת ה-SNA להצגת נושאים בעלי עניין מיוחד בחשבונות הלוויין (Satellite Accounts). חשבונות מסוג זה נערכו בארץ בנושאי חינוך, בריאות, תרבות, מחקר ופיתוח, רווחה, מים ושמירה על הסביבה. החשבונות מתמקדים בנושא מסוים שבחשבונות הלאומיים כלול בסעיפים שונים, והם מציגים סיווג מפורט, ולעיתים אף שונה, מהסיווג המקובל בחשבונות הגרעין. הגדרת עלות הביטחון נדונה וגובשה בוועדה מיוחדת שכללה נציגים מבנק ישראל, ממשד הביטחון, ממשד האוצר ומהלשכה המרכזית לסטטיסטיקה.

הלוחות שמציגים את ההוצאה לצריכה ציבורית ביטחונית כוללים סדרות רציפות ועקיבות לשנים 1950–2020 במחירים שוטפים (לוח 1) ולשנים 1955–2020 במחירים קבועים (לוח 2). השינויים השנתיים באחוזים בצריכה לביטחון על בסיס המחירים הקבועים מוצגים בלוח 3.

¹ System of National Accounts 2008, Commission of the European Communities – Eurostat, International Monetary Fund, Organization for Economic Co-operation and Development, United Nations, World Bank, New York, 2009.

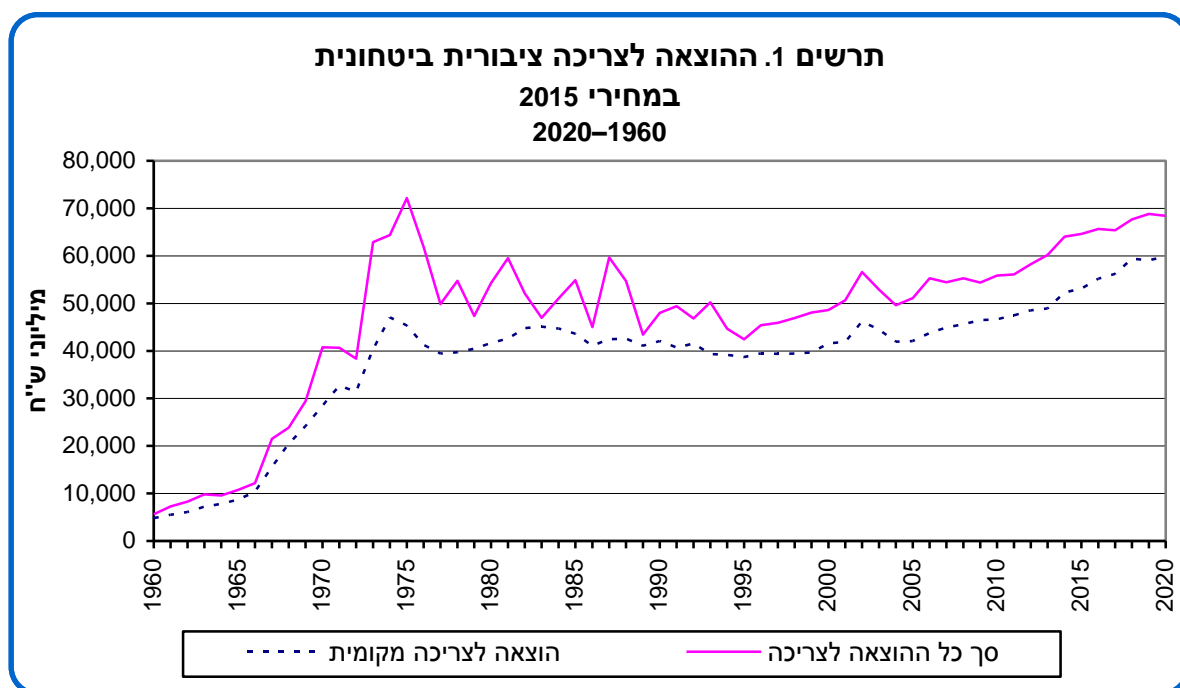
בלוח 4 מוצגים היחסים שבין ההוצאה לצריכה ציבורית ביטחונית וההוצאה לצריכה הציבורית הביטחונית המקומית לבין התוצר המקומי הגולמי, המקורות שעמדו לרשות המשק (תמ"ג וייבוא) והמקורות נטו (תמ"ג ועודף יבוא = צריכה פרטית וציבורית והשקעה גולמית מקומית). האומדנים מוצגים בסדרה רציפה ועקיבה לשנים 1950–2020.

בלוח 5 מוצגים אומדני העלות הכוללת לביטחון למשק הישראלי בשנים 2000, 2005, 2010, 2015, 2019–2020.

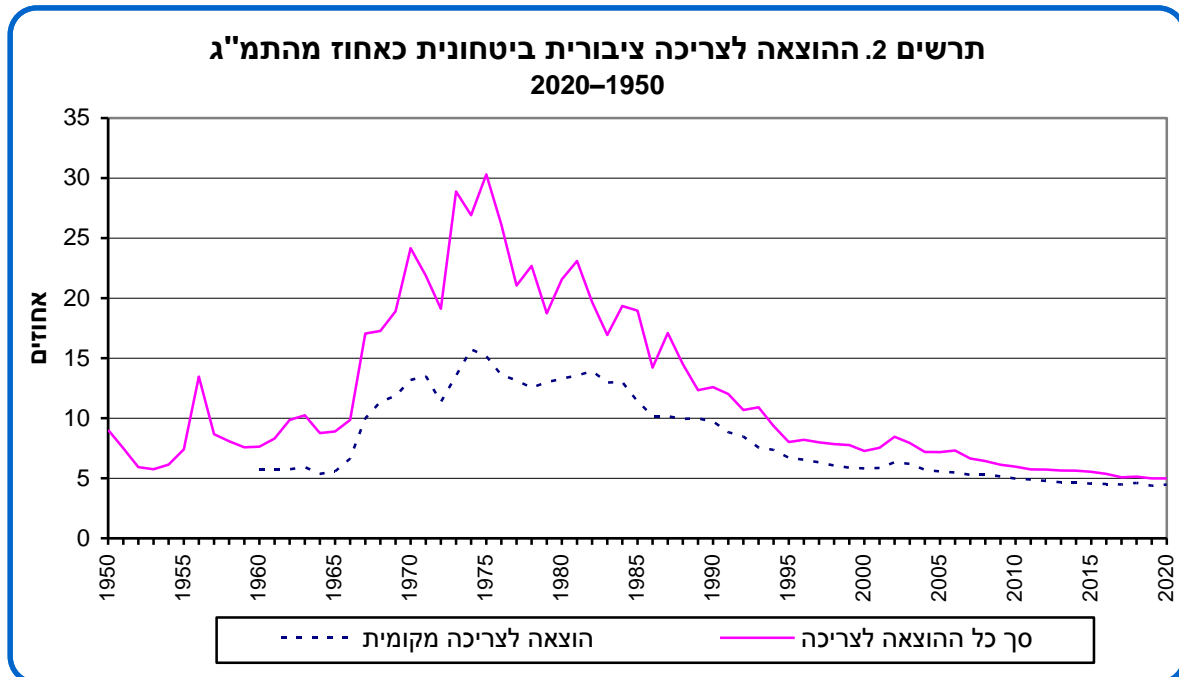
בלוח 6 מובאת השוואה בין-לאומית של ההוצאה לביטחון כאחוזים מהתמ"ג ומסך הוצאות המגזר הממשלתי על פי דיווחי המדינות לקרן המטבע הבין-לאומית (IMF). בלוח מוצגים נתונים לשנים 2016–2019.

2. ממצאים עיקריים

ההוצאה לצריכה ציבורית ביטחונית, במחירים קבועים, ירדה ב-2020 ב-0.6% לאחר עלייה של 1.7% ב-2019, שבה לאחר עלייה חדה של 3.5% בשנת 2018. הירידה המתונה ב-2020 נבעה משינויים מעורבים בסעיפי הצריכה הביטחונית.



ההוצאה לצריכה ציבורית ביטחונית כאחוז מהתמ"ג הסתכמה ב-2020 ב-5.0%, בדומה לשיעורה בשנים האחרונות, זאת לאחר שלמעלה מעשור ניכרה מגמת ירידה בשיעורה.



נתונים על השינויים בהוצאה לצריכה ציבורית ביטחונית במחירים קבועים במשך 65 השנים האחרונות מראים כי במהלך עשרים השנים הראשונות של תקופה זו, מ-1956 עד 1975, עלתה ההוצאה לביטחון בקצב מהיר – 19.4% בממוצע לשנה. עליות חריגות בהוצאה לביטחון חלו בשנים 1956 (מלחמת סיני) – עלייה של 100%, ב-1967 (מלחמת ששת הימים) – עלייה של 77%, ב-1970 (מלחמת ההתשה) – עלייה של 39%, וב-1973 (מלחמת יום הכיפורים) – עלייה של 64%.

לעומת זאת, בעשרים השנים הבאות של אותה תקופה המגמה הייתה מעורבת: בשנים 1976–1995 ירדה ההוצאה לצריכה ציבורית ביטחונית ב-1%–2% בממוצע לשנה, על אף פעילות צה"ל בדרום לבנון שהחלה בשנת 1982.

בשנת 1996 החלה מגמה של עלייה בהוצאה, והיא נמשכה עד שנת 2002. בשנים 2003–2004 חלה ירידה חדה בהוצאה, בשיעור של כ-6% לשנה, אולם המגמה התהפכה שוב בשנים 2005–2006 וההוצאה עלתה בכ-6% בממוצע לשנה. בשנים 2007–2017 עלתה ההוצאה ב-1.6%, בממוצע לשנה. ב-2020 ירדה ההוצאה לצריכה ציבורית ביטחונית ב-0.6% לאחר עלייה של 1.7% ב-2019.

להלן נתונים מפורטים על התפתחות ההוצאה לביטחון לפי תקופות:

לוח א. ההוצאה לצריכה ציבורית ביטחונית בשנים 1965–2020
אחוזים

הצריכה הביטחונית כאחוז מהתמ"ג ¹ – צריכה מקומית	הצריכה הביטחונית כאחוז מהתמ"ג ¹ – סך הכל	השינוי הכמותי בממוצע לשנה – צריכה מקומית	השינוי הכמותי בממוצע לשנה – סך הכל	שנה
5.8	9.2	..	11.7	1966–1965
11.9	19.7	20.3	21.1	1972–1967
14.8	28.7	13.0	23.4	1975–1973
13.0	20.8	-0.4	-2.7	1985–1976
10.0	14.1	-0.7	-2.6	1990–1986
7.8	10.2	-1.7	-2.4	1995–1991
6.1	7.8	1.4	2.8	2000–1996
6.1	8.0	5.4	7.9	2002–2001
6.0	7.4	-4.7	-6.4	2004–2003
5.6	7.2	0.3	3.0	2005
5.5	7.3	4.0	8.2	2006
5.3	6.6	2.6	-1.5	2007
5.3	6.4	1.6	1.5	2008
5.2	6.1	1.9	-1.6	2009
5.0	6.0	0.4	2.8	2010
4.9	5.8	1.7	0.4	2011
4.8	5.8	2.3	3.8	2012
4.7	5.7	0.8	3.4	2013
4.7	5.6	6.9	6.3	2014
4.6	5.5	1.5	0.9	2015
4.5	5.4	3.9	1.6	2016
4.5	5.1	1.8	-0.4	2017
4.6	5.1	5.7	3.4	2018
4.4	5.0	-0.6	1.7	2019
4.5	5.0	1.4	-0.6	2020

¹ המתודולוגיה לחישוב התמ"ג השתנתה לאורך השנים, הנתונים לשנים 1965–1994 חושבו בהתאם למערכת החשבונות הלאומיים – SNA 1968; הנתונים לשנים 1995–2020 חושבו בהתאם למערכת החשבונות הלאומיים – SNA 2008.

בשנים 1965–1966 הייתה ההוצאה לביטחון כ-9% מהתמ"ג. בעוד שמלחמת סיני שפרצה ב-1956 לא הביאה לעלייה תלולה ארוכת טווח בהוצאות לביטחון, שתי מערכות אחרות – מלחמת ששת הימים ומלחמת יום הכיפורים – הביאו לעליות בולטות בהוצאה לביטחון: 19.7% מהתמ"ג בשנים 1967–1972 ו-28.7% בשנים 1973–1975. בשנים 1976–1985 ירדה ההוצאה לביטחון ל-20.8% מהתמ"ג; בעקבות הפעלת התוכנית הכלכלית לייצוב המשק חלה ירידה ניכרת נוספת בצריכה לביטחון בשנים 1986–1990: 14.1% מהתמ"ג; בשנים 1991–1995 נמשכה הירידה בהוצאה לביטחון, והיא הגיעה בתקופה זו ל-10.2% מהתמ"ג, בממוצע. השנים 1996–2001 התאפיינו ברובן בצמיחה כלכלית מואצת. עקב זאת התאפשר גידול כמותי בהוצאות לביטחון לאחר שנים של ירידה, בד בבד עם ירידת אחוז ההוצאה לביטחון מהתמ"ג. מאז ועד היום נמשכת מגמה של ירידה איטית במקורות המשק המוקצים לביטחון: מ-8.4% ב-2002 עד 5.0% מהתמ"ג ב-2020.

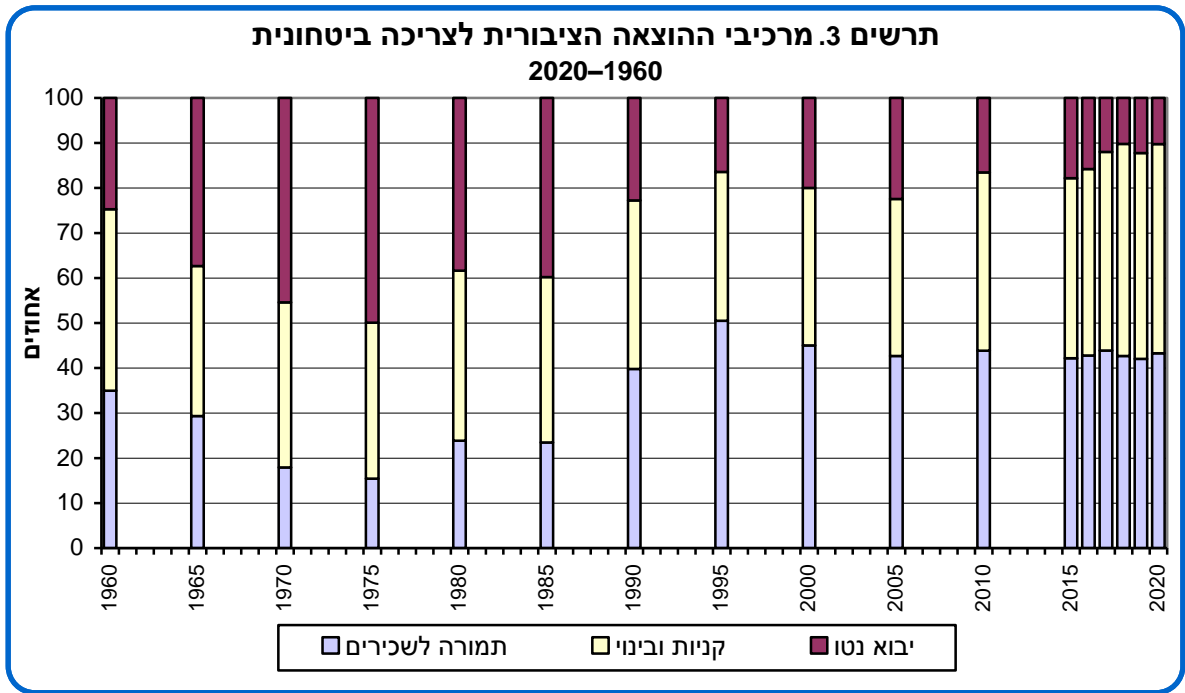
ההוצאה המקומית לצריכה ציבורית ביטחונית – בשנת 2020, סך ההוצאה, למעט היבוא הביטחוני (הממומן ברובו מכספי הסיוע האמריקני), עלתה ב 1.4%, זאת לאחר ירידה של 0.6% בשנת 2019 ועלייה של 5.7% ב-2018.

ההוצאה המקומית לביטחון, כאחוז מהתמ"ג, התייצבה בשנים האחרונות סביב 5.0%. זהו השיעור הנמוך ביותר מאז אמצע שנות ה-60.

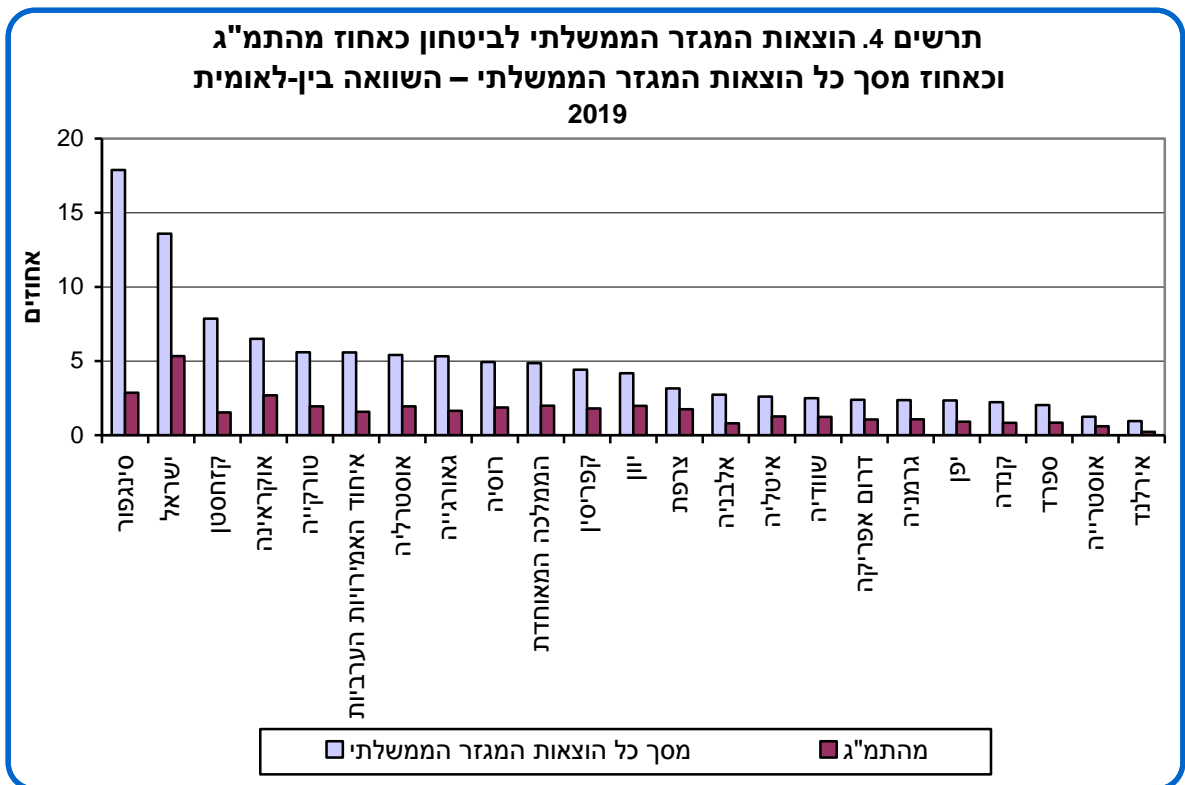
עלות הביטחון למשק הישראלי

העלות הכוללת לביטחון למשק גבוהה בכ-20%–25% מההוצאה לצריכה ציבורית ביטחונית. עלות זו ירדה עם השנים: בשנת 2000 העלות עמדה על 9.0% מהתמ"ג והיא הגיעה בהדרגה ל-6.2% מהתמ"ג בשנת 2020.

אומדן העלות הכוללת לביטחון כולל מרכיבי הוצאה נוספים מלבד ההוצאות הישירות של מערכת הביטחון על שכר ועל קניית סחורות ושירותים (כולל מרכיב היבוא הביטחוני, המגיע לכ-1%–2% מהתמ"ג). מרכיבים אלו נכללו בחלקם במסגרת הרגילה של החשבונות הלאומיים בהוצאה האזרחית, כמו ההוצאה לבניית מקלטים, אחזקת מלאי חירום וההוצאות לאבטחה במשרדי הממשלה האזרחיים. חלקה הגדול של העלות הנוספת – ערך שירותם של חיילי החובה, הפרשות המעבידים בגין שכרם של אנשי המילואים וכן זקיפת פרמיית סיכון לשירות הביטחוני – אינו נזקף בחשבונות הלאומיים הרגילים. הכללת הוצאות אלה בתוצר המקומי הגולמי הייתה מגדילה אותו בכ-1.2% ב-2020. נוסף על ההשפעה על ערכו המוחלט של התמ"ג, הייתה הכללת ההוצאות הנוספות והזקופות לביטחון משפיעה על השינויים הכמותיים בשכר לביטחון, בהוצאה לצריכה ציבורית ביטחונית וכיוצא בזה.



השוואה בין-לאומית של ההוצאה לביטחון מראה כי הוצאות המגזר הממשלתי לביטחון בישראל כאחוז מהתמ"ג הן פי שניים עד פי 20 מהוצאות המגזר הממשלתי במדינות המפותחות; גם לעומת המדינות המתפתחות ההוצאה לביטחון בישראל היא מהגבוהות ביותר.



3. מונחים, הגדרות והסברים

בפרסום זה מוצגת ההוצאה לביטחון בשתי הגדרות: ההוצאה לצריכה ציבורית ביטחונית והעלות הכוללת של הביטחון בישראל.

א. ההוצאה לצריכה ציבורית ביטחונית (לוחות 1–4): ממומנת ישירות מתקציבי מערכת הביטחון ומתחלקת לרכיבים האלה:

1. תמורה לשכירים:

- תשלומי שכר (כולל תשלומי המעביד לביטוח לאומי, לקרנות השתלמות וכדומה) לחיילי חובה וקבע, לאזרחים עובדי צה"ל ולעובדים אחרים של מערכת הביטחון.
- תשלומים למשרתים במילואים המתבצעים באמצעות המוסד לביטוח לאומי.
- תשלומים בעין לחיילים ולעובדים אחרים הכוללים את עלות המזון, הביגוד וההטבות האחרות שניתנו, כמו השתתפות בשכר לימוד ובשכר דירה, כרטיסים מוזלים לאירועי תרבות ולמופעים, ארוחות וכדומה.
- זקיפת הוצאה לפנסיה למשרתים בצבא קבע ולעובדים קבועים במערכת הביטחון. תוספת זו לעלות העבודה נובעת מהתחייבות הממשלה לשלם פנסיה לגמלאי מערכת הביטחון מתקציב המדינה כתחליף להפרשות לקרן פנסיה.

2. קניית סחורות ושירותים בארץ: סעיף זה כולל הוצאות שוטפות, לרבות תוספות למלאי והוצאות לרכישת ציוד ומבנים לשימוש צבאי במפעלים מקומיים במגוון ענפי המשק (תעשייה, תחבורה, בנייה, חשמל ומים, שירותים וכו'). ההוצאה לעבודות בינוי כוללת עבודות באמצעות קבלנים ועבודות בביצוע עצמי של צה"ל.

3. יבוא ביטחוני: סעיף זה כולל את ערך הסחורות והשירותים שרכשה מערכת הביטחון בחו"ל וכן את ערך אמצעי הלחימה מעודפי הצבא האמריקני שסופקו לישראל ללא תשלום. בשנים 1979–1982 נכללו ביבוא ביטחוני ההוצאות על בניית שדות התעופה בנגב (רמון ועובדה) בידי קבלנים אמריקניים – זאת בהתאם לרישום במאזן התשלומים.

4. מכירות משרד הביטחון: סעיף זה כולל הכנסות ממכירת עודפי הציוד הצבאי בארץ ובחו"ל, מאספקת שירותים למגזר האזרחי, ממכירת ספרים וכו'.

ב. העלות הכוללת של הביטחון בישראל (לוח 5): נוסף לצריכה ציבורית ביטחונית, עלות זו כוללת גם את המרכיבים האלה:

1. תוספת הערך הכלכלי של שירות החובה.
2. תוספת הערך הכלכלי של שירות המילואים.
3. זקיפה לביטוח בגין סיכון אישי.
4. הוצאה לבניית מקלטים.
5. הוצאה לאחזקת מלאי חירום.
6. הוצאה לביטחון במשרדי הממשלה האזרחיים.

הסברים על מהותם של סעיפים אלה ועל אופן חישובם ראו נספח 1.

הפרדת ההוצאות לביטחון מההוצאות למטרות אחרות בתקציבי משרד הביטחון ומשרדי הממשלה האחרים נקבעה על בסיס הנחיות האו"ם (ראו נספח 2):

United Nations, Department of Economic and Social Affairs (2000). Classification of the Functions of Government. New York: Author.

ההוצאות בתחומים האלה לא נכללו בצריכה הביטחונית ובעלות הכוללת לביטחון:

א. הוצאות מערכת הביטחון שהוגדרו בחשבונות הלאומיים כהוצאות למטרות רווחה ובריאות:

1. תשלום גמלאות בפועל לגמלאי מערכת הביטחון. לעומת זאת נכללה בהוצאה הציבורית לצריכה ביטחונית הזקיפה לפנסיה של המשרתים במערכת הביטחון.
2. תגמולים ושיקום לנכים ולמשפחות שכולות, מענקי סעד למשפחות החיילים וכו'.
3. סיוע מהקרן לקליטת חיילים משוחררים. הקרן הוקמה ב-1995 כדי לסייע לחייל/ת משוחרר/ת בלימודים, בדיור ובפיתוח עסק.
4. רפואת חיילים במוסדות בריאות אזרחיים. הוצאה זו נוכתה מהעלות הכוללת לביטחון (אך היא עדיין כלולה בהוצאה לצריכה ציבורית ביטחונית).

ב. ההוצאות שהפרדת מרכיב הביטחון בהן מצריכה מחקר מיוחד:

1. סיוע למפעלים הביטחוניים (תע"ש, תע"א ורפאל). הסיוע למפעלים אלה, שרוב תוצרתם מיועד ליצוא, הוא רב-תכליתי וכולל מימון פיתוח כושר ייצור תחרותי, פיתוח מוצרים חדשים בתחום האזרחי וכן מימון גמלאות ומענקי פרישה.
2. העברות למינהל האזרחי ביישובים הישראליים באזור יהודה והשומרון. המינהל האזרחי מבצע מגוון פעולות בתחום האזרחי, לרבות פעולות חינוך, בריאות ורווחה לתושבים מקומיים.
3. סלילת כבישים עוקפים לתושבי היישובים הישראליים באזור יהודה והשומרון – בכבישים אלה משתמשת גם האוכלוסייה הלא-ישראלית.

ג. ההוצאות שלא נאמדו בשל חוסר נתונים רלוונטיים:

1. ההוצאה החלופית לשימוש בקרקעות שהוקצו למערכת הביטחון – דהיינו, העלות הנוספת הנובעת מהקצאת הקרקעות למערכת הביטחון ללא תמורה או במחירים מוזלים.
2. ההוצאות לשירותי אבטחה שמספקות חברות פרטיות ורכישת נשק אישי.

4. מקורות ושיטות

4.1 מקורות הנתונים

האומדנים על ההוצאה המקומית לצריכה ציבורית ביטחונית הופקו על פי הדיווחים התקופתיים והמאזנים השנתיים של משרד הביטחון. אומדני הזקיפה לפנסיה נערכו על פי שיטת חישוב אקטוארי שבה הובאו בחשבון גיל הפרישה, מסלול הקידום המקצועי ותנאי הפרישה המיוחדים של משרתי מערכת הביטחון.

משנת 1964 נעשה שימוש במקורות ובפירוטים נוספים שאפשרו עריכת אומדנים משופרים, אך בכך נפגמה עקביות הסדרה. לכן, כדי לאפשר השוואה לאומדנים משנים קודמות, מוצגים הנתונים לשנת 1964 גם לפני התיקונים. הנתונים לשנת 1974 מוצגים גם הם פעמיים בעקבות שינוי סיווג בין יבוא לבין צריכה מקומית.

האומדנים על היבוא ביטחוני הופקו אף הם על פי דיווחים ממשרד הביטחון על ערך האספקה בפועל של הציוד הכבד, שערכו גבוה יחסית, במועד הגעתו לארץ ועל זרם התשלומים לפריטים שערכם נמוך יותר. טיפול זה, המתאים לרישום במאזן התשלומים, שונה מהרישום בדוח ביצוע תקציב של משרד הביטחון או בדוחות החשב הכללי, שבהם נרשם היבוא הביטחוני לפי זרם התשלומים.

4.2 האומדנים במחירים קבועים

האומדנים חושבו בנפרד לכל סוג הוצאה. השינויים הכמותיים בשכר נאמדו בהתאם לשינויים במספר המשרתים במערכת הביטחון ולשינוי במספר ימי המילואים. ההוצאות במחירים קבועים לקניית סחורות ושירותים התקבלו באמצעות ניכוי ההוצאה במחירים שוטפים במדד מחירים משוקלל של מדדים מתאימים שנבחרו מסעיפי מדד המחירים לצרכן: מדד המחירים הסיטוניים של תפוקת התעשייה ומדד מיוחד למחירי בנייה לביטחון שבו משולבים מדד מחירי תשומות בבנייה למגורים ומחירים חוזיים של משרד הביטחון.

4.3 עדכונים בפרסום זה

הפרסום הקודם של ההוצאה לביטחון יצא לאור בשנת 2020. בפרסום הנוכחי עודכנו סדרות הנתונים לשנים 1995–2020 על סמך נתונים מעודכנים או חדשים שהתקבלו.

4.4 השוואה בין-לאומית

ההשוואה הבין-לאומית נערכה בהתאם לנתוני ה-IMF. לצורך ההשוואה הבין-לאומית נלקחו נתוני המגזר הממשלתי ולא נתוני הממשלה המרכזית, וזאת על מנת להקיף בצורה הרחבה ביותר את ההוצאות לביטחון ולהקטין ככל האפשר את השפעת הייחודיות של המבנה הממשלתי בכל מדינה.

נספחים

נספח 1

ההגדרה ושיטות החישוב של מרכיבי עלות הביטחון הנוספים

א. ערך שירות החובה

בצריכה הציבורית הביטחונית נמדד ערך שירות החובה על פי העלות בפועל למערכת הביטחון, הכוללת בעיקר את עלות השכר הסמלי ואת עלות המחיה. העלות הכוללת של שירות החובה נמדדת כסך ההוצאה לחיילי חובה לו נקבע שכרם בשוק – עלות זהה לתוצר האזרחי שהיה אפשר לייצר באמצעות כוח אדם זה. לפיכך מחושבת תוספת העלות בגין שירות החובה לפי הנוסחה:

$$Y = (W * A) * N - C$$

Y – הזקיפה הנוספת של עלות שירות החובה;

W – עלות העבודה הממוצעת במשק;

A – שיעור השתתפות ממוצע בתעסוקה לאורך החיים של חייל חובה מייצג, המביא בחשבון את תרומת הצבא להון האנושי ומנגד את ההפסד הנובע מדחיית הקריירה המקצועית. מדידה זו

נעשית בנפרד לגברים ולנשים;

N – מספר חיילי חובה;

C – עלות חיילי חובה בפועל.

ב. ערך שירות המילואים

המשרתים במילואים מקבלים את שכרם באמצעות הביטוח הלאומי (משנת 1995 נכללים תשלומים אלה בתקציב הביטחון). בצריכה לביטחון נמדד ערך שירות המילואים על פי התשלומים שמשלם בפועל הביטוח הלאומי. תשלומים אלה אינם כוללים את התשלומים הנלווים לשכר שמשלם המעסיק, כגון הפרשות לפנסיה וקרן השתלמות, מס שכר וכו'. זקיפת התשלומים הנלווים בגין שכרם של משרתי המילואים מחושבת על פי נתוני סקרי כוח אדם על ההיעדרויות בשל מילואים והשיעורים הממוצעים של הוצאות נלוות לשכר לפי ענף כלכלי.

ג. הזקיפה לביטוח בגין סיכון אישי

הזקיפה לביטוח בגין סיכון אישי ("הפרמיה לסיכון") היא תוספת לעלות העבודה הנותנת ביטוי לסיכון האישי הגבוה יחסית הנלווה לשירות הצבאי. למשרתים בצבא מובטח במקרה הצורך טיפול רפואי ושיקום וכן קצבת נכות, כלומר מעין ביטוח בגין פגיעה ואובדן כושר השתכרות שעלולים לקרות בעתיד. שווי ביטוח זה מחושב לפי הנוסחה:

$$A * B * (W_1 + W_2 + W_3)$$

A – ההסתברות שמשרתים בצבא ייפגעו, נאמדה כממוצע נע של שיעור הנפגעים ב-15 השנים האחרונות;

B – התגמול הממוצע לנכים, למשפחות, לאלמנות וליתומים שנוספו בתקופה זו – כאחוז מעלות העבודה הממוצעת בצבא;

W1 – עלות העבודה של המשרתים בשירות חובה (סעיף א);

W2 – עלות העבודה של המשרתים בשירות מילואים (סעיף ב);

W3 – עלות העבודה של המשרתים בצבא קבע.

ד. מקלוט

בסעיף זה נכללו ההוצאה לבניית מקלטים ולאחזקתם וההוצאה לבנייתם של מרחבי מיגון דירתיים (ממ"ד) בבתי מגורים ובמבנים ציבוריים (מימון בניית ממ"ד מוטל ישירות על המגזר הפרטי). ההוצאה למקלוט הממומנת מהתקציבים הציבוריים כוללת בעיקר את בניית המקלטים וחדרי הביטחון ביישובי קו העימות. הוצאה זו אינה כוללת את הוצאות המקלוט המתבצע באמצעות משרד הביטחון, ושנכללות בצריכה לביטחון.

ההוצאה לבניית ממ"ד מתקבלת באמצעות הכפלת מספר הדירות החדשות שנבנו בשנת האומדן בתוספת מחיר לבניית חדר מוגן לעומת חדר רגיל. כך מחושבת גם ההוצאה לממ"ד במוסדות הציבור.

ה. עלות אחזקת מלאי חירום

סעיף זה כולל את עלות האחזקה והריענון של המלאי האסטרטגי של דלק, תרופות ומוצרי מזון המיועדים לתקופות חירום. עלות מלאי החירום ממומנת מתקציבי המשרדים האזרחיים – בעיקר מתקציבי משרד התשתיות הלאומיות, האנרגיה והמים, משרד הבריאות ומתקציב התמיכות במחירי מצרכי יסוד. באומדן ההוצאה למלאי דלק הונח שמחצית מהמלאי הממשלתי שמחזיקות חברות הדלק נועד לתקופות חירום.

ו. הוצאה לביטחון במשרדי הממשלה האזרחיים

נוסף על הוצאות למקלוט ולמלאי חירום נכללו בהוצאה לביטחון סעיפים נוספים בתקציבי המשרדים האזרחיים כמפורט להלן:

משטרת ישראל – יחידות משמר הגבול (כולל היחידה המיוחדת ללוחמה בטרור ומשמר היישובים), המשמר האזרחי ושח"מ.

בכמה מקרים לא היה אפשר להבחין בין הוצאות המשטרה על פעילות ביטחונית כמו "ביטחון הפנים" לבין הוצאה לשמירת הסדר הציבורי הנחשבת להוצאה אזרחית, כיוון שרוב יחידות המשטרה עוסקות במידה זו או אחרת בשני סוגי פעילות אלה בעת ובעונה אחת. לדוגמה, שוטרי משמר הגבול עוסקים גם בפיזור הפגנות ובמניעת גנבות, ולא רק בשמירה על הביטחון ובלחימה בטרור. אי לכך, כפשרה, נכללו בהוצאה לביטחון היחידות שרוב פעילותן מתרכז בביטחון הפנים.

משרד הפנים – הוצאות למימון שירותי ביטחון ברשויות המקומיות, הכולל את ההוצאות למשמר האזרחי, להגנה המרחבית ומל"ח, להקמת מרכזים ומחסנים להג"א ולבניית חדרי נשק.

משרד החינוך – מימון האבטחה במוסדות החינוך ופעילות מדריכי של"ח (גדנ"ע).

משרד האוצר (הוצאות למיניהן) – מימון הכוח הרב-לאומי בסיני.

נספח 2

הגדרת ההוצאה לביטחון מתוך:

United Nations, Department of Economic and Social Affairs, Classifications of the Functions of Government, Series M no. 84, New York, 2000.

02 ביטחון

02.1 ביטחון צבאי

מינהל של ענייני ביטחון ושירותיו;

הפעלת כוחות יבשה, ים, אוויר וחלל; הפעלת כוחות הנדסה, תחבורה, תקשורת, מודיעין, תחזוקה, אגף כוח אדם וכוחות ופיקודים לא-לוחמים ביטחוניים אחרים; הפעלה או סיוע של כוחות עזר ומילואים של מערכת הביטחון.

כולל משרדי נספחים צבאיים בחו"ל; בתי חולים שדה. לא כולל משלחות סיוע צבאי המסווגות בתת-קבוצה 2.3 (סיוע צבאי לארצות זרות); בתי חולים צבאיים המסווגים בתת הקבוצה המתאימה של בריאות 7.3 (שירותי בתי חולים); בתי ספר ומכללות צבאיות שתוכנית הלימודים בהם דומה לתוכנית הלימודים במוסדות אזרחיים, והם מסווגים בתת-הקבוצה המתאימה בקבוצה הראשית 09 – (חינוך), אף שהלימוד בהם יכול להיות מוגבל לאנשי צבא ולבני משפחותיהם; תוכניות פנסיה לאנשי צבא שמסווגות בתת-קבוצה 10.2 (זקנה) של קבוצת ביטוח סוציאלי וסעד.

02.2 ביטחון אזרחי

מינהל כוחות ביטחון אזרחי; ניסוח תוכניות חירום; ארגון תרגילים שבהם מעורבים מוסדות אזרחיים ואוכלוסייה אזרחית; סיוע והפעלת כוחות ביטחון אזרחי.

לא כולל כוחות הגנה אזרחיים המסווגים בתת-קבוצה 3.2 – כיבוי אש שבקבוצה הראשית סדר ציבורי; רכישה ואחסון של מזון, ציוד ומצרכים אחרים להגנה אזרחית שנועדו לשימוש בזמן רגיעה. סעיפים אלה מסווגים בקבוצה הראשית 10 – (ביטוח סוציאלי וסעד).

02.3 סיוע צבאי לארצות זרות

מינהל של סיוע צבאי והפעלה של משלחות סיוע צבאי המסופחות לממשלות זרות או הקשורות לארגונים צבאיים בין-לאומיים או לבריתות צבאיות; סיוע צבאי בצורת מענק (במזומנים או בעין); הלוואות – בין שהן נושאות ריבית ובין שלא; השאלת ציוד; השתתפות בכוחות בין-לאומיים לשמירת שלום, כולל הקצאת כוח אדם.

02.4 מחקר ופיתוח ביטחון

מינהל והפעלת גופים ממשלתיים המעורבים במחקר יישומי ובפיתוח ניסויי הקשורים לביטחון; מענקים, הלוואות או תמיכות במחקר יישומי ובפיתוח ניסויי הקשורים לביטחון שמספקים גופים לא ממשלתיים כמו מכוני מחקר ואוניברסיטאות.

לא כולל מחקר בסיסי שמסווג בתת-קבוצה 1.4 (מחקר בסיסי).

02.5 ביטחון לנמ"א

מינהל, הפעלה או סיוע בפעולות כמו ניסוח, מינהל, תיאום ופיקוח של מדיניות מקיפה, תוכניות ותקציבים הקשורים לביטחון; הכנה ואכיפה של חקיקה הקשורה לביטחון; ייצור והפצה של מידע כללי, תיעוד טכני וסטטיסטיקה של ביטחון.

כולל שירותי ביטחון שאינם מסווגים בתת-קבוצות 2.1, 2.2, 2.3 או 2.4.

לא כולל מינהל לטיפול בענייני יוצאי צבא המסווג בתת-קבוצה 10.2 – (זקנה) של ביטוח סוציאלי וסעד.

לוחות

TABLES

הערות הסבר

שטח הכיסוי של הנתונים הסטטיסטיים

- הנתונים הסטטיסטיים מתייחסים לשטח הכלכלי של מדינת ישראל, אלא אם כן צוין אחרת.
- א. **שטח כלכלי של מדינה** (The economic territory of a country) (על פי הגדרת OECD-SNA. לפירוט מלא של ההגדרה, ראו: OECD, Glossary of Statistical Terms):
השטח הכלכלי של מדינה כולל את השטח הגאוגרפי שממשלה מנהלת, ושב אין מגבלות על מעבר של אנשים, סחורות והון.
השטח הכלכלי של מדינת ישראל:
על פי הגדרה זו, השטח הכלכלי של מדינת ישראל הוא בהתאם לסעיף ב להלן.
- ב. **מחוז ונפה:**
המחוזות והנפות מוגדרים לפי החלוקה המינהלית הרשמית של מדינת ישראל שלפיה קיימים 6 מחוזות ו-15 נפות.
כולל יישובים ישראליים באזור יהודה והשומרון.

סימנים מיוחדים בלוחות

- .. = נתונים בלתי ידועים או שאינם ניתנים לפרסום
- עיגול מספרים:** אין סיכום המספרים מתאים בהכרח לסך הכל, בגלל עיגול מספרים

TABLE 1. GENERAL GOVERNMENT DEFENCE CONSUMPTION EXPENDITURE(1)

לוח 1. הוצאה לצריכה ציבורית ביטחונית(1)

At current prices

במחירים שוטפים

	Defence consumption						צריכה ביטחונית		
	פחות: מכירות	יבוא ביטחוני	Domestic consumption			צריכה מקומית סך הכל	סך הכל		
			קניות אחרות	מיסים על הייצור	תמורה לשכירים Compensation of employees				
Less: sales	Defence imports	Other purchases	Taxes on production	Compensation of employees	Total	Total			
	NIS Thousand						אלפי ש"ח		
1950	4.2	1950	
1951	5.3	1951	
1952	2.6	..	6.5	1952	
1953	3.6	..	7.9	1953	
1954	5.4	..	11.2	1954	
1955	8.1	..	16.6	1955	
1956	10.0	..	36.2	1956	
1957	10.4	..	27.2	1957	
1958	10.6	..	29.1	1958	
1959	11.7	..	31.4	1959	
1960	..	8.7	14.2	..	12.3	26.5	35.2	1960	
1961	..	14.3	16.8	..	15.2	32.0	46.3	1961	
1962	..	27.5	20.3	..	18.2	38.5	66.0	1962	
1963	..	34.4	24.2	..	23.1	47.3	81.7	1963	
1964	..	29.8	28.7	..	25.7	54.4	84.2	1964	
1964(2)	..	31.1	26.5	..	22.7	49.2	80.3	(2)1964	
1965	..	36.4	32.5	..	28.6	61.1	97.5	1965	
1966	..	38.6	45.3	..	33.8	79.1	117.7	1966	
1967	..	87.0	72.5	..	50.2	122.7	209.7	1967	
1968	..	86.2	111.3	..	54.6	165.9	252.1	1968	
1969	..	120.6	136.7	..	65.6	202.3	322.9	1969	
1970	..	218.1	176.0	..	86.1	262.1	480.2	1970	
1971	..	210.7	234.9	..	105.9	340.8	551.5	1971	
1972	..	256.0	254.0	..	120.6	374.6	630.6	1972	
1973	..	653.0	354.0	..	222.7	576.7	1,229.7	1973	
1974	..	718.0	637.0	..	298.0	935.0	1,653.0	1974	
1974(3)	..	687.0	680.0	..	286.0	966.0	1,653.0	(3)1974	
1975	..	1,310.0	909.0	..	405.1	1,314.1	2,624.1	1975	
1976	29.0	1,458.0	1,040.0	4.0	508.0	1,552.0	2,981.0	1976	
1977	64.0	1,354.0	1,315.0	15.0	816.0	2,146.0	3,436.0	1977	
1978	340.0	3,070.0	2,069.0	35.0	1,268.0	3,372.0	6,102.0	1978	
1979	542.0	3,440.0	3,857.0	75.0	2,635.0	6,567.0	9,465.0	1979	

TABLE 1. GENERAL GOVERNMENT DEFENCE

לוח 1. הוצאה לצריכה

CONSUMPTION EXPENDITURE(1) (Cont.)

ציבורית ביטחונית(1) (המשך)

At current prices

במחירים שוטפים

	Defence consumption						צריכה ביטחונית		
	פחות: מכירות	יבוא ביטחוני	Domestic consumption			צריכה מקומית סך הכל	סך הכל		
			קניות אחרות	מיסים על הייצור	תמורה לשכירים Compensation of employees				
Less: sales	Defence imports	Other purchases	Taxes on production	Compensation of employees	Total	Total			
	NIS Million						מיליוני ש"ח		
1980	0.7	10.3	9.4	0.2	5.8	15.4	25.0	1980	
1981	2.1	28.3	23.1	0.4	13.6	37.1	63.3	1981	
1982	3.6	40.3	54.4	1.0	33.0	88.4	125.1	1982	
1983	7.7	72.7	131.0	2.6	79.4	213.0	278.0	1983	
1984	38.0	548.0	626.9	14.0	404.0	1,044.9	1,554.9	1984	
1985	137.0	2,435.0	2,123.0	45.0	1,310.0	3,478.0	5,776.0	1985	
1986	205.0	2,129.0	2,689.0	74.0	2,089.0	4,852.0	6,776.0	1986	
1987	386.0	4,639.0	3,389.0	99.0	2,748.0	6,236.0	10,489.0	1987	
1988	532.0	3,972.0	3,602.0	123.0	3,753.0	7,478.0	10,918.0	1988	
1989	653.0	2,763.0	4,339.0	154.0	4,486.0	8,979.0	11,089.0	1989	
1990	501.0	3,703.0	5,269.0	200.0	5,399.0	10,868.0	14,070.0	1990	
1991	790.0	5,402.0	5,978.0	338.0	6,460.0	12,776.0	17,388.0	1991	
1992	587.0	4,466.0	7,192.0	388.0	7,209.0	14,789.0	18,668.0	1992	
1993	414.0	7,210.0	7,033.0	432.0	7,776.0	15,241.0	22,037.0	1993	
1994	479.0	5,321.0	7,751.0	530.0	9,707.0	17,988.0	22,830.0	1994	
1995	706.0	4,701.0	8,027.0	754.2	11,515.0	20,296.2	24,291.2	1995	
1996	632.0	6,416.0	9,331.0	898.8	12,806.2	23,036.0	28,820.0	1996	
1997	670.0	7,266.0	10,225.0	914.3	13,852.4	24,991.7	31,587.7	1997	
1998	657.0	8,533.0	11,059.0	1,023.8	14,576.6	26,659.4	34,535.4	1998	
1999	822.0	9,951.0	11,920.0	1,067.9	15,516.9	28,504.7	37,633.7	1999	
2000	1,524.0	9,368.0	13,735.0	1,220.7	16,449.6	31,405.4	39,249.4	2000	
2001	1,542.0	10,795.0	13,566.0	1,252.9	17,355.2	32,174.1	41,427.1	2001	
2002	1,456.0	13,702.0	16,273.1	1,383.5	18,625.3	36,281.9	48,527.9	2002	
2003	1,256.0	11,319.0	16,398.9	1,406.2	18,069.4	35,874.5	45,937.5	2003	
2004	1,111.0	10,148.0	15,622.0	1,434.7	17,567.6	34,624.3	43,661.3	2004	
2005	1,418.0	11,723.0	16,003.0	1,484.9	18,105.5	35,593.4	45,898.4	2005	
2006	1,439.0	14,026.0	17,442.0	1,557.2	18,598.0	37,597.2	50,184.2	2006	
2007	1,959.0	12,020.0	18,283.9	1,643.2	18,915.6	38,842.7	48,903.7	2007	
2008	1,934.0	10,742.0	20,015.7	1,687.1	19,424.8	41,127.6	49,935.6	2008	
2009	1,326.0	9,200.0	20,005.5	1,802.0	20,343.0	42,150.5	50,024.5	2009	
2010	1,391.0	10,029.0	20,710.3	1,995.9	20,920.9	43,627.1	52,265.1	2010	
2011	2,653.0	10,458.0	22,284.7	2,060.6	21,599.9	45,945.2	53,750.2	2011	
2012	2,896.0	12,446.0	22,885.8	2,186.6	22,433.3	47,505.7	57,055.7	2012	
2013	2,251.0	12,533.0	23,829.3	2,247.3	23,481.2	49,557.8	59,839.8	2013	
2014	3,189.0	13,814.0	25,719.3	2,289.6	23,968.5	51,977.4	62,602.4	2014	
2015	2,277.0	13,781.0	25,860.3	2,422.1	24,820.4	53,102.8	64,606.8	2015	
2016	3,811.0	14,182.0	27,205.7	2,537.8	25,559.8	55,303.2	65,674.2	2016	
2017	3,377.0	11,163.0	28,706.4	2,355.3	26,176.0	57,237.7	65,023.7	2017	
2018	3,737.0	10,779.0	32,482.0	2,330.8	27,078.8	61,891.7	68,933.7	2018	
2019	2,677.0	11,320.0	32,373.6	2,390.1	27,337.1	62,100.8	70,743.8	2019	
2020	3,618.0	10,768.0	32,452.6	2,462.0	27,759.0	62,673.6	69,823.6	2020	

(1) Consumption expenditure of the defence establishment only.

(1) הוצאה לצריכה של מערכת הביטחון בלבד.

(2) As of 1964 – a new series.

(2) משנת 1964 ואילך – סדרה חדשה.

(3) Reclassification between imports and domestic expenditure.

(3) סיווג מחדש בין יבוא לצריכה מקומית.

TABLE 2. GENERAL GOVERNMENT DEFENCE

לוח 2. הוצאה לצריכה ציבורית

CONSUMPTION EXPENDITURE(1)

ביטחוניות(1)

At constant prices – 2015 prices(2)

במחירים קבועים – מחירי 2015(2)

	Defence consumption						צריכה ביטחונית		
	פחות: מכירות	יבוא ביטחוני	Domestic consumption			צריכה מקומית סך הכל	סך הכל		
			קניות אחרות	מיסים על הייצור	תמורה לשכירים				
Less: sales	Defence imports	Other purchases	Taxes on production	Compensation of employees	Total	Total			
	NIS Million						מיליוני ש"ח		
1955	3,543.3	..	3,603.3	1955	
1956	3,674.5	..	7,206.5	1956	
1957	3,543.3	..	4,927.3	1957	
1958	3,368.3	..	4,992.5	1958	
1959	3,237.1	..	5,166.1	1959	
1960	..	870.2	1,768.8	..	3,237.1	4,813.6	5,608.9	1960	
1961	..	1,395.6	2,024.5	..	3,735.1	5,532.1	7,266.6	1961	
1962	..	1,669.2	2,344.2	..	3,926.6	6,106.9	8,288.5	1962	
1963	..	1,981.1	2,706.5	..	4,731.1	7,198.9	9,798.6	1963	
1964	..	1,630.9	3,058.1	..	4,922.7	7,816.8	9,560.1	1964	
1965	..	1,872.1	3,508.2	..	5,248.0	8,674.7	10,750.7	1965	
1966	..	1,945.5	4,500.6	..	5,660.0	10,342.9	12,167.5	1966	
1967	..	4,331.5	7,085.6	..	7,893.6	15,538.2	21,477.6	1967	
1968	..	3,765.2	10,570.6	..	8,023.7	20,431.7	23,858.7	1968	
1969	..	5,004.1	12,772.5	..	9,154.7	24,194.0	29,399.1	1969	
1970	..	8,801.6	15,439.3	..	10,249.9	28,500.0	40,743.0	1970	
1971	..	7,223.7	18,316.6	..	10,880.9	32,642.9	40,658.2	1971	
1972	..	6,578.0	17,281.4	..	10,964.2	31,435.9	38,358.9	1972	
1973	..	14,931.6	20,176.3	..	16,809.4	40,363.2	62,887.9	1973	
1974	..	13,155.9	24,737.9	..	17,916.5	47,028.8	64,355.7	1974	
1975	..	17,709.9	23,673.0	..	17,519.7	45,322.5	72,144.5	1975	
1976	445.0	14,519.4	20,521.8	..	17,645.2	41,249.3	61,831.9	1976	
1977	720.5	9,503.9	18,881.1	..	18,125.2	39,459.3	49,847.7	1977	
1978	2,415.8	12,883.6	18,568.6	..	18,959.9	39,711.0	54,722.2	1978	
1979	2,225.0	8,855.0	18,542.6	..	19,920.0	40,442.2	47,359.6	1979	
1980	1,229.1	11,139.7	19,428.0	1,569.7	19,950.3	41,639.0	54,252.1	1980	
1981	1,438.0	13,508.5	20,365.7	1,531.0	19,619.9	42,606.2	59,530.0	1981	
1982	1,527.6	8,974.6	20,679.0	1,521.3	21,918.5	44,812.3	52,073.8	1982	
1983	1,320.4	6,196.2	20,806.8	1,550.4	22,050.7	45,092.2	46,970.1	1983	
1984	1,320.4	8,379.7	20,314.2	1,637.6	22,353.2	44,703.6	51,047.8	1984	
1985	1,292.3	10,720.3	19,877.3	1,637.6	21,640.3	43,570.7	54,879.4	1985	
1986	1,341.4	6,833.3	18,809.8	1,579.4	20,259.8	41,068.4	44,998.8	1986	
1987	2,126.7	13,766.2	20,370.2	1,558.1	19,707.2	42,465.0	59,642.0	1987	
1988	2,499.7	11,522.6	19,334.6	1,558.1	21,258.2	42,566.6	54,701.1	1988	
1989	2,538.9	6,660.0	18,571.8	1,558.1	20,599.1	41,068.4	43,424.9	1989	
1990	1,740.6	8,094.7	19,180.6	1,558.1	20,918.9	42,084.2	48,000.4	1990	
1991	2,366.0	10,184.6	17,819.2	1,550.3	20,973.2	40,686.1	49,416.3	1991	
1992	1,594.7	7,537.3	19,075.1	1,526.9	20,535.3	41,573.0	46,823.4	1992	
1993	1,038.8	10,617.4	17,145.7	1,542.5	20,345.4	39,338.4	50,207.9	1993	
1994	1,115.2	7,205.0	16,945.5	1,534.7	20,411.3	39,187.4	44,674.0	1994	

TABLE 2. GENERAL GOVERNMENT DEFENCE

לוח 2. הוצאה לצריכה ציבורית

CONSUMPTION EXPENDITURE(1) (Cont.)

ביטחונית(1) (המשך)

At constant prices – 2015 prices(2)

במחירים קבועים – מחירי 2015(2)

	Defence consumption						צריכה ביטחונית		
	פחות: מכירות	יבוא ביטחוני	Domestic consumption			צריכה מקומית סך הכל	סך הכל		
			קניות אחרות	מיסים על הייצור	תמורה לשכירים				
Less: sales	Defence imports	Other purchases	Taxes on production	Compensation of employees	Total	Total			
	NIS Million						מיליוני ש"ח		
1995	1,511.3	6,293.5	16,610.6	1,534.7	20,287.3	38,707.2	42,439.2	1995	
1996	1,258.7	7,881.2	17,525.4	1,529.9	20,216.8	39,467.6	45,414.1	1996	
1997	1,248.8	8,322.2	17,470.9	1,529.9	20,186.5	39,383.4	45,910.3	1997	
1998	1,150.0	9,000.3	17,686.2	1,525.9	20,068.7	39,451.5	46,910.6	1998	
1999	1,353.0	9,842.0	17,993.2	1,529.4	20,022.3	39,687.1	48,053.2	1999	
2000	2,449.2	9,585.8	20,044.7	1,526.0	20,039.6	41,587.4	48,614.8	2000	
2001	2,378.5	10,978.5	19,279.9	1,562.2	20,947.6	41,919.1	50,665.3	2001	
2002	2,173.4	12,431.8	22,362.5	1,610.0	22,259.5	46,212.5	56,605.9	2002	
2003	1,816.6	10,574.5	21,947.0	1,632.3	20,942.4	44,449.5	52,882.3	2003	
2004	1,530.2	9,615.1	20,512.5	1,601.2	19,888.5	41,944.9	49,601.0	2004	
2005	1,867.8	10,995.6	20,095.1	1,645.8	20,318.6	42,066.1	51,091.4	2005	
2006	1,724.9	13,091.9	21,177.9	1,982.2	20,600.4	43,753.4	55,289.3	2006	
2007	2,324.5	11,916.7	21,660.8	2,100.7	21,144.1	44,904.5	54,440.8	2007	
2008	2,181.9	11,918.7	22,142.3	2,159.6	21,331.1	45,615.2	55,261.3	2008	
2009	1,467.7	9,458.8	22,342.2	2,237.1	21,908.2	46,468.2	54,359.5	2009	
2010	1,495.5	10,716.3	22,697.5	2,362.8	21,654.7	46,667.3	55,857.5	2010	
2011	2,742.5	11,405.5	23,412.1	2,376.6	21,728.5	47,451.9	56,091.0	2011	
2012	2,923.7	12,716.4	23,288.1	2,397.6	22,861.1	48,525.3	58,247.0	2012	
2013	2,234.8	13,576.6	23,644.6	2,389.1	22,920.0	48,932.3	60,209.9	2013	
2014	3,154.1	14,995.7	25,591.9	2,357.2	24,345.1	52,296.9	64,025.0	2014	
2015	2,277.0	13,781.0	25,860.3	2,422.1	24,820.4	53,102.8	64,606.8	2015	
2016	3,833.5	14,297.0	27,501.7	2,534.8	25,147.4	55,184.0	65,647.4	2016	
2017	3,375.9	12,547.9	28,889.0	2,527.2	24,793.4	56,186.7	65,372.5	2017	
2018	3,678.1	11,794.8	32,244.8	2,463.1	24,770.3	59,378.2	67,663.5	2018	
2019	2,618.7	12,305.8	31,977.3	2,489.0	24,672.2	59,041.0	68,833.5	2019	
2020	3,574.3	11,910.1	32,396.2	2,535.8	25,059.5	59,895.6	68,403.3	2020	

(1) Consumption expenditure of the defence establishment only.

(1) הוצאה לצריכה של מערכת הביטחון בלבד.

(2) The estimates at 2015 prices were calculated for each component shown in the table and for the total expenditure using chaining of annual changes computed at different base year prices. Consequently, the sum of the components does not amount the total.

(2) האומדנים במחירי 2015 חושבו לכל קבוצת הוצאה ולסך כל ההוצאה על ידי שרשור השינויים השנתיים שחושבו במחירי שנות בסיס שונות. לפיכך אין הקבוצות מסתכמות לסך הכל.

TABLE 3. GENERAL GOVERNMENT DEFENCE

לוח 3. הוצאה לצריכה ציבורית

CONSUMPTION EXPENDITURE(1)

ביטחונית(1)

Percentage of quantity change on previous year(2)

שינוי כמותי באחוזים, כל שנה לעומת קודמתה(2)

	Defence consumption						צריכה ביטחונית		
	פחות: מכירות	יבוא ביטחוני	Domestic consumption			צריכה מקומית סך הכל	סך הכל		
			קניות אחרות	מיסים על הייצור	תמורה לשכירים				
Less: Sales	Defence imports	Other purchases	Taxes on production	Compensation of employees	Total	Total			
1956	3.7	..	100.0	1956	
1957	-3.6	..	-31.6	1957	
1958	-4.9	..	1.3	1958	
1959	-3.9	..	3.5	1959	
1960	0.0	..	8.6	1960	
1961	..	60.4	14.5	..	15.4	14.9	29.6	1961	
1962	..	19.6	15.8	..	5.1	10.4	14.1	1962	
1963	..	18.7	15.5	..	20.5	17.9	18.2	1963	
1964	..	-17.7	13.0	..	4.0	8.6	-2.4	1964	
1965	..	14.8	14.7	..	6.6	11.0	12.5	1965	
1966	..	3.9	28.3	..	7.9	19.2	13.2	1966	
1967	..	122.6	57.4	..	39.5	50.2	76.5	1967	
1968	..	-13.1	49.2	..	1.6	31.5	11.1	1968	
1969	..	32.9	20.8	..	14.1	18.4	23.2	1969	
1970	..	75.9	20.9	..	12.0	17.8	38.6	1970	
1971	..	-17.9	18.6	..	6.2	14.5	-0.2	1971	
1972	..	-8.9	-5.7	..	0.8	-3.7	-5.7	1972	
1973	..	127.0	16.8	..	53.3	28.4	63.9	1973	
1974	..	-11.9	22.6	..	6.6	16.5	2.3	1974	
1975	..	34.6	-4.3	..	-2.2	-3.6	12.1	1975	
1976	..	-18.0	-13.3	..	0.7	-9.0	-14.3	1976	
1977	61.9	-34.5	-8.0	..	2.7	-4.3	-19.4	1977	
1978	235.3	35.6	-1.7	..	4.6	0.6	9.8	1978	
1979	-7.9	-31.3	-0.1	..	5.1	1.8	-13.5	1979	
1980	-44.8	25.8	4.8	..	0.2	3.0	14.6	1980	
1981	17.0	21.3	4.8	-2.5	-1.7	2.3	9.7	1981	
1982	6.2	-33.6	1.5	-0.6	11.7	5.2	-12.5	1982	
1983	-13.6	-31.0	0.6	1.9	0.6	0.6	-9.8	1983	
1984	0.0	35.2	-2.4	5.6	1.4	-0.9	8.7	1984	
1985	-2.1	27.9	-2.2	0.0	-3.2	-2.5	7.5	1985	
1986	3.8	-36.3	-5.4	-3.6	-6.4	-5.7	-18.0	1986	
1987	58.5	101.5	8.3	-1.4	-2.7	3.4	32.5	1987	
1988	17.5	-16.3	-5.1	0.0	7.9	0.2	-8.3	1988	
1989	1.6	-42.2	-3.9	0.0	-3.1	-3.5	-20.6	1989	
1990	-31.4	21.5	3.3	0.0	1.6	2.5	10.5	1990	
1991	35.9	25.8	-7.1	-0.5	0.3	-3.3	2.9	1991	
1992	-32.6	-26.0	7.0	-1.5	-2.1	2.2	-5.2	1992	
1993	-34.9	40.9	-10.1	1.0	-0.9	-5.4	7.2	1993	
1994	7.4	-32.1	-1.2	-0.5	0.3	-0.4	-11.0	1994	

TABLE 3. GENERAL GOVERNMENT DEFENCE CONSUMPTION EXPENDITURE(1) (Cont.)

לוח 3. הוצאה לצריכה ציבורית

ביטחוני(1) (המשך)

Percentage of quantity change on previous year(2)

שינוי כמותי באחוזים, כל שנה לעומת קודמתה(2)

	Defence consumption						צריכה ביטחונית		
	פחות: מכירות	יבוא ביטחוני	Domestic consumption			צריכה מקומית סך הכל	סך הכל		
			קניות אחרות	מיסים על הייצור	תמורה לשכירים				
Less: Sales	Defence imports	Other purchases	Taxes on production	Compensation of employees	Total	Total			
1995	35.5	-12.7	-2.0	0.0	-0.6	-1.2	-5.0	1995	
1996	-16.7	25.2	5.5	-0.3	-0.3	2.0	7.0	1996	
1997	-0.8	5.6	-0.3	0.0	-0.1	-0.2	1.1	1997	
1998	-7.9	8.1	1.2	-0.3	-0.6	0.2	2.2	1998	
1999	17.7	9.4	1.7	0.2	-0.2	0.6	2.4	1999	
2000	81.0	-2.6	11.4	-0.2	0.1	4.8	1.2	2000	
2001	-2.9	14.5	-3.8	2.4	4.5	0.8	4.2	2001	
2002	-8.6	13.2	16.0	3.1	6.3	10.2	11.7	2002	
2003	-16.4	-14.9	-1.9	1.4	-5.9	-3.8	-6.6	2003	
2004	-15.8	-9.1	-6.5	-1.9	-5.0	-5.6	-6.2	2004	
2005	22.1	14.4	-2.0	2.8	2.2	0.3	3.0	2005	
2006	-7.7	19.1	5.4	20.4	1.4	4.0	8.2	2006	
2007	34.8	-9.0	2.3	6.0	2.6	2.6	-1.5	2007	
2008	-6.1	0.0	2.2	2.8	0.9	1.6	1.5	2008	
2009	-32.7	-20.6	0.9	3.6	2.7	1.9	-1.6	2009	
2010	1.9	13.3	1.6	5.6	-1.2	0.4	2.8	2010	
2011	83.4	6.4	3.1	0.6	0.3	1.7	0.4	2011	
2012	6.6	11.5	-0.5	0.9	5.2	2.3	3.8	2012	
2013	-23.6	6.8	1.5	-0.4	0.3	0.8	3.4	2013	
2014	41.1	10.5	8.2	-1.3	6.2	6.9	6.3	2014	
2015	-27.8	-8.1	1.0	2.8	2.0	1.5	0.9	2015	
2016	68.4	3.7	6.3	4.7	1.3	3.9	1.6	2016	
2017	-11.9	-12.2	5.0	-0.3	-1.4	1.8	-0.4	2017	
2018	9.0	-6.0	11.6	-2.5	-0.1	5.7	3.5	2018	
2019	-28.8	4.3	-0.8	1.1	-0.4	-0.6	1.7	2019	
2020	36.5	-3.2	1.3	1.9	1.6	1.4	-0.6	2020	

(1) Consumption expenditure of the defence establishment only.

(1) הוצאה לצריכה של מערכת הביטחון בלבד.

(2) The percentage of change was calculated on unrounded data.

(2) אחוזי השינוי חושבו ללא עיגול המספרים המוחלטים.

TABLE 4. GENERAL GOVERNMENT DEFENCE CONSUMPTION AND DOMESTIC DEFENCE CONSUMPTION AS A PERCENTAGE OF GDP, OF RESOURCES(1) AND OF NET RESOURCES(2)

לוח 4. הצריכה הציבורית הביטחונית והצריכה הציבורית הביטחונית המקומית, כאחוז מהתמ"ג, מהמקורות (1) ומהמקורות נטו(2)

At current prices

במחירים שוטפים

	הצריכה הביטחונית המקומית כאחוז מ:			הצריכה הביטחונית כאחוז מ:			
	Domestic defence consumption as a percentage of:			Defence consumption as a percentage of:			
	סך כל המקורות נטו	סך כל המקורות	התוצר המקומי הגולמי	סך כל המקורות נטו	סך כל המקורות	התוצר המקומי הגולמי(3)	
	Total net resources	Total resources	Gross domestic product	Total net resources	Total resources	Gross domestic product(3)	
1950	7.3	7.1	9.0	1950
1951	6.3	6.1	7.5	1951
1952	4.8	4.6	5.9	1952
1953	4.7	4.4	5.7	1953
1954	5.2	4.7	6.1	1954
1955	6.1	5.6	7.4	1955
1956	11.0	10.0	13.5	1956
1957	7.4	6.6	8.7	1957
1958	7.0	6.3	8.1	1958
1959	6.7	6.0	7.6	1959
1960	5.1	4.5	5.7	6.8	6.0	7.6	1960
1961	5.1	4.5	5.7	7.4	6.5	8.3	1961
1962	4.9	4.1	5.7	8.3	7.1	9.9	1962
1963	5.1	4.3	5.9	8.9	7.5	10.2	1963
1964	4.6	3.9	5.4	7.5	6.4	8.8	1964
1965	4.9	4.2	5.6	7.9	6.8	8.9	1965
1966	6.0	5.1	6.6	9.0	7.6	9.9	1966
1967	8.9	7.4	10.0	15.3	12.7	17.1	1967
1968	10.0	8.0	11.4	15.2	12.2	17.3	1968
1969	10.2	8.3	11.8	16.3	13.3	18.9	1969
1970	11.1	9.1	13.2	20.3	16.7	24.2	1970
1971	11.7	9.4	13.5	18.9	15.1	21.9	1971
1972	10.2	8.1	11.4	17.2	13.7	19.1	1972
1973	11.0	9.0	13.5	23.6	19.2	28.9	1973
1974	13.1	10.6	15.7	22.4	18.2	26.9	1974
1975	12.3	9.9	15.2	24.5	19.8	30.3	1975
1976	11.6	9.0	13.6	22.3	17.3	26.1	1976
1977	11.9	8.7	13.1	19.0	14.0	21.0	1977
1978	10.9	8.0	12.5	19.7	14.4	22.7	1978
1979	11.4	8.5	13.0	16.5	12.2	18.7	1979
1980	12.0	8.7	13.3	19.4	14.1	21.6	1980
1981	12.0	8.8	13.5	20.5	15.0	23.1	1981
1982	12.4	9.4	13.9	17.6	13.3	19.7	1982
1983	11.7	9.0	13.0	15.3	11.7	16.9	1983
1984	12.0	8.8	13.0	17.8	13.2	19.4	1984
1985	10.8	7.7	11.4	17.9	12.8	19.0	1985
1986	9.7	7.2	10.2	13.6	10.1	14.2	1986
1987	9.3	7.0	10.2	15.7	11.8	17.1	1987
1988	9.4	7.2	9.9	13.7	10.5	14.5	1988
1989	9.6	7.2	10.0	11.9	8.9	12.3	1989
1990	9.2	7.0	9.7	12.0	9.1	12.6	1990
1991	8.1	6.5	8.8	11.1	8.8	12.0	1991
1992	8.0	6.3	8.5	10.0	7.9	10.7	1992
1993	7.0	5.4	7.5	10.1	7.9	10.9	1993
1994	6.8	5.3	7.4	8.6	6.8	9.3	1994

**TABLE 4. GENERAL GOVERNMENT DEFENCE CONSUMPTION
AND DOMESTIC DEFENCE CONSUMPTION
AS A PERCENTAGE OF GDP, OF RESOURCES(1)
AND OF NET RESOURCES(2) (Cont.)**

**לוח 4. הצריכה הציבורית הביטחונית
והצריכה הציבורית הביטחונית
המקומית, כאחוז מהתמ"ג,
מהמקורות (1) ומהמקורות נטו (2) (המשך)**

At current prices במחירים שוטפים

	הצריכה הביטחונית המקומית כאחוז מ: Domestic defence consumption as a percentage of:			הצריכה הביטחונית כאחוז מ: Defence consumption as a percentage of:			
	סך כל המקורות נטו Total net resources	סך כל המקורות Total resources	התוצר המקומי הגולמי Gross domestic product	סך כל המקורות נטו Total net resources	סך כל המקורות Total resources	התוצר המקומי (3) הגולמי Gross domestic product(3)	
1995	6.2	5.0	6.7	7.4	5.9	8.0	1995
1996	6.1	4.9	6.6	7.6	6.1	8.2	1996
1997	6.0	4.8	6.3	7.6	6.0	8.0	1997
1998	5.9	4.6	6.0	7.6	6.0	7.8	1998
1999	5.7	4.3	5.9	7.6	5.7	7.8	1999
2000	5.8	4.3	5.8	7.3	5.4	7.3	2000
2001	5.7	4.4	5.8	7.4	5.6	7.5	2001
2002	6.1	4.7	6.3	8.2	6.2	8.5	2002
2003	6.2	4.6	6.2	7.9	5.9	7.9	2003
2004	5.7	4.1	5.7	7.2	5.2	7.2	2004
2005	5.6	3.9	5.6	7.2	5.1	7.2	2005
2006	5.5	3.9	5.5	7.3	5.2	7.3	2006
2007	5.2	3.7	5.3	6.6	4.7	6.6	2007
2008	5.3	3.8	5.3	6.4	4.6	6.4	2008
2009	5.3	3.9	5.2	6.3	4.7	6.1	2009
2010	5.1	3.7	5.0	6.1	4.5	6.0	2010
2011	4.9	3.6	4.9	5.7	4.2	5.7	2011
2012	4.8	3.5	4.8	5.7	4.2	5.7	2012
2013	4.8	3.5	4.7	5.7	4.3	5.6	2013
2014	4.7	3.6	4.7	5.7	4.3	5.6	2014
2015	4.7	3.5	4.6	5.7	4.3	5.5	2015
2016	4.6	3.5	4.5	5.5	4.2	5.4	2016
2017	4.6	3.5	4.5	5.2	4.0	5.1	2017
2018	4.7	3.6	4.6	5.2	4.0	5.1	2018
2019	4.5	3.4	4.4	5.1	3.9	5.0	2019
2020	4.7	3.6	4.5	5.2	4.0	5.0	2020

- (1) Private and General Government consumption expenditure, gross domestic capital formation, and exports of goods and services = GDP plus imports of goods and services.
 (2) Private and General Government consumption expenditure and gross domestic capital formation = GDP plus net imports of goods and services.
 (3) The data for 1950-1994 were calculated according to the 1968 System of National Accounts (SNA 1968). The data for 1995-2019 were calculated according to the SNA 2008.

- (1) צריכה פרטית וציבורית, השקעה גולמית מקומית ויצוא סחורות ושירותים = תמ"ג ויבוא סחורות ושירותים.
 (2) צריכה פרטית וציבורית והשקעה גולמית מקומית = תמ"ג ויבוא נטו של סחורות ושירותים.
 (3) הנתונים לשנים 1950-1994 חושבו בהתאם למערכת החשבונות הלאומיים - SNA 1968; הנתונים לשנים 1995-2020 חושבו בהתאם למערכת החשבונות הלאומיים - SNA 2008.

**TABLE 5. DEFENCE COST TO THE ISRAELI
ECONOMY IN SELECTED YEARS**
**לוח 5. עלות הביטחון למשק הישראלי
בשנים נבחרות**

	2020	2019	2015	2010	2005	2000		
1. Grand total – direct expenditure and additional cost components [2+3]	NIS Million						מיליוני ש"ח	1. סך כולל – הוצאה ישירה ומרכיבי עלות נוספים [2+3]
Labour cost	87,218	86,665	78,860	64,458	55,990	48,728	עלות עבודה	
Other expenditure – Net	46,018	44,064	39,963	33,721	28,899	26,421	הוצאות אחרות – נטו	
2. Direct expenditure	69,824	70,744	64,607	52,265	45,898	39,249	2. הוצאה ישירה	
Compensation of employees	30,221	29,727	27,242	22,917	19,590	17,670	תמורה לשכירים	
Other expenditure	43,221	43,694	39,641	30,739	27,726	23,103	הוצאות אחרות	
Thereof: Defence imports	10,768	11,320	13,781	10,029	11,723	9,368	מזה: יבוא ביטחוני	
Sales	-3,618	-2,677	-2,277	-1,391	-1,418	-1,524	מכירות	
3. Additional cost components – total	17,395	15,922	14,253	12,193	10,091	9,479	3. מרכיבי עלות נוספים – סך הכל	
Additional labour cost due to conscripted and reserve soldiers and risk premium(1)	14,335	13,155	11,720	10,119	8,668	8189	תוספת עלות עבודה בגין שירות חובה, מילואים ופרמיה לסיכון(1)	
Construction of shelters and maintenance of emergency stocks	1,133	1,142	1,120	1,119	482	603	בניית מקלטים ואחזקת מלאי חירום	
Defence expenditure of government civilian ministries	1,927	1,625	1,413	955	941	687	הוצאות ביטחוני במשרדים אזרחיים	
Thereof: Compensation of employees	1,461	1,183	1,000	685	641	562	מזה: תמורה לשכירים	
	Percentage of total						אחוז מסך הכל	
1. Grand total – direct expenditure and additional cost components [2+3]	100.0	100.0	100.0	100.0	100.0	100.0	1. סך כולל – הוצאה ישירה ומרכיבי עלות נוספים [2+3]	
Labour cost	52.8	50.8	50.7	52.3	51.6	54.2	עלות עבודה	
Other expenditure – Net	47.2	49.2	49.3	47.7	48.4	45.8	הוצאות אחרות – נטו	
2. Direct expenditure	80.1	81.6	81.9	81.1	82.0	80.5	2. הוצאה ישירה	
Compensation of employees	34.6	34.3	34.5	35.6	35.0	36.3	תמורה לשכירים	
Other expenditure	49.6	50.4	50.3	47.7	49.5	47.4	הוצאות אחרות	
Thereof: Defence imports	12.3	13.1	17.5	15.6	20.9	19.2	מזה: יבוא ביטחוני	
Sales	-4.1	-3.1	-2.9	-2.2	-2.5	-3.1	מכירות	
3. Additional cost components – total	19.9	18.4	18.1	18.9	18.0	19.5	3. מרכיבי עלות נוספים – סך הכל	
Additional labour cost due to conscripted and reserve soldiers and risk premium(1)	16.4	15.2	14.9	15.7	15.5	16.8	תוספת עלות עבודה בגין שירות חובה, מילואים ופרמיה לסיכון(1)	
Construction of shelters and maintenance of emergency stocks	1.3	1.3	1.4	1.7	0.9	1.2	בניית מקלטים ואחזקת מלאי חירום	
Defence expenditure of government civilian ministries	2.2	1.9	1.8	1.5	1.7	1.4	הוצאות ביטחוני במשרדים אזרחיים	
Thereof: Compensation of employees	1.7	1.4	1.3	1.1	1.1	1.2	מזה: תמורה לשכירים	

TABLE 5. DEFENCE COST TO THE ISRAELI ECONOMY IN SELECTED YEARS (Cont.)

לוח 5. עלות הביטחון למשק הישראלי בשנים נבחרות (המשך)

NIS Million

מיליוני ש"ח

	2020	2019	2015	2010	2005	2000	
	Percentage of GDP						אחוז מהתמ"ג
1. Grand total – direct expenditure and additional cost components [2+3]	6.2	6.1	6.8	7.4	8.7	9.0	1. סך כולל – הוצאה ישירה ומרכיבי עלות נוספים [2+3]
Labour cost	3.3	3.1	3.4	3.9	4.5	4.9	עלות עבודה
Other expenditure – Net	2.9	3.0	3.3	3.5	4.2	4.1	הוצאות אחרות – נטו
2. Direct expenditure	5.0	5.0	5.5	6.0	7.2	7.3	2. הוצאה ישירה
Compensation of employees	2.2	2.1	2.3	2.6	3.1	3.3	תמורה לשכירים
Other expenditure	3.1	3.1	3.4	3.5	4.3	4.3	הוצאות אחרות
Thereof: Defence imports	0.8	0.8	1.2	1.1	1.8	1.7	מזה: יבוא ביטחוני
Sales	-0.3	-0.2	-0.2	-0.2	-0.2	-0.3	מכירות
3. Additional cost components – total	1.2	1.1	1.2	1.4	1.6	1.8	3. מרכיבי עלות נוספים – סך הכל
Additional labour cost due to conscripted and reserve soldiers and risk premium(1)	1.0	0.9	1.0	1.2	1.4	1.5	תוספת עלות עבודה בגין שירות חובה, מילואים ופרמיה לסיכון(1)
Construction of shelters and maintenance of emergency stocks	0.1	0.1	0.1	0.1	0.1	0.1	בניית מקלטים ואחזקת מלאי חירום
Defence expenditure of government civilian ministries	0.1	0.1	0.1	0.1	0.1	0.1	הוצאות ביטחוני במשרדים אזרחיים
Thereof: Compensation of employees	0.1	0.1	0.1	0.1	0.1	0.1	מזה: תמורה לשכירים

(1) Imputation.

(1) זקיפה.

TABLE 6. GENERAL GOVERNMENT EXPENDITURE ON DEFENCE IN ADVANCED ECONOMIES AND IN EMERGING AND DEVELOPING ECONOMIES(1)

לוח 6. הוצאות המגזר הממשלתי ביטחוני במדינות מפותחות ובמדינות מתפתחות(1)

	ההוצאה ביטחונית, כאחוז מ: Defence expenditure, as a percentage of:								
	(2) כלל הוצאות ההגזר הממשלתי Total general government expenditure(2)				התוצר המקומי הגולמי Gross domestic product				
	2019	2018	2017	2016	2019	2018	2017	2016	
Advanced Economies									מדינות מפותחות
Australia	5.4	5.3	5.2	5.1	1.9	1.9	1.9	1.9	אוסטרליה
Austria	1.2	1.2	1.2	1.2	0.6	0.6	0.6	0.6	אוסטריה
Canada	2.2	2.1	2.3	2.1	0.8	0.8	0.8	0.8	קנדה
France	3.1	3.2	3.1	3.4	1.7	1.8	1.8	1.9	צרפת
Germany	2.4	2.4	2.3	2.2	1.1	1.1	1.0	1.0	גרמניה
Greece	4.2	4.7	5.2	4.3	2.0	2.3	2.5	2.1	יוון
Ireland	0.9	1.1	1.0	1.1	0.2	0.3	0.3	0.3	אירלנד
Italy	2.6	2.6	2.6	2.6	1.3	1.3	1.3	1.3	איטליה
Spain	2.0	2.1	2.2	2.3	0.8	0.8	0.9	1.0	ספרד
Israel	13.6	14.1	14.2	15.3	5.3	5.6	5.5	5.8	ישראל
Japan	2.3	2.3	2.3	2.1	0.9	0.9	0.9	0.8	יפן
Singapore	17.9	17.5	19.0	20.3	2.9	2.9	3.0	3.3	סינגפור
Sweden	2.5	2.4	2.4	2.4	1.2	1.2	1.2	1.2	שוודיה
United States	..	8.5	8.3	8.4	..	3.2	3.2	3.2	ארצות הברית
United Kingdom	4.9	4.5	4.6	4.6	2.0	1.9	1.9	1.9	הממלכה המאוחדת
Russian Federation	4.9	5.2	5.6	6.1	1.9	1.8	2.0	2.3	רוסיה
Turkey	5.6	5.3	4.5	4.1	1.9	1.8	1.5	1.4	טורקיה
Emerging and Developing Economies									מדינות מתפתחות
Albania	2.7	2.4	2.4	2.4	0.8	0.7	0.7	0.7	אלבניה
Afghanistan	36.3	37.3	16.3	17.9	אפגניסטן
Cyprus	4.4	4.3	5.6	4.1	1.8	1.9	2.1	1.7	קפריסין
Ukraine	6.5	6.6	6.0	6.2	2.7	2.7	2.5	2.5	אוקראינה
Georgia	5.3	5.6	5.5	6.3	1.6	1.6	1.7	2.0	גאורגיה
Kazakhstan	7.9	7.8	5.7	6.7	1.5	1.4	1.3	1.4	קזחסטן
United Arab Emirates	5.6	5.3	4.5	2.4	1.6	1.5	1.3	0.8	ברית האמירויות הערביות
South Africa	2.4	2.3	2.4	2.3	1.1	1.0	1.0	1.0	דרום אפריקה

(1) According to countries' reports to the International Monetary Fund, see Introduction.

(1) על פי דיווחי המדינות לקרן המטבע הבין-לאומית, ראו מבוא.

(2) According to the International Monetary Fund definitions, the general government includes government ministries, the National Insurance Institute, national institutions, public non profit institutions and local authorities.

(2) על פי הגדרות קרן המטבע הבין-לאומית, המגזר הממשלתי כולל משרדי ממשלה, את המוסד לביטוח לאומי, מוסדות לאומיים, מלכ"רים ציבוריים ורשויות מקומיות.