

5.4. אחוז הזכאות לבגרות בקרב בני 26

תיאור המדד והגדרתו

המדד מציג את אחוז הזכאות לבגרות בקרב בני 26 בישראל¹ (ילידי 1996) בשנת 2022. זכאות לבגרות מעלה את הסיכוי ללמוד במוסדות להשכלה גבוהה בישראל, ואיכות הבגרות – כגון היבחנות מוגברת במקצועות מסוימים – משפיעה על אפשרויות הבחירה העומדות בפני המועמדים להשכלה גבוהה. גיל 26 נבחר בשל העובדה שרוב הסטודנטים לתואר ראשון בישראל מתחילים ללמוד עד גיל זה.

אחוז הזכאות לבגרות מחושב באמצעות הנתונים בקובצי בחינות הבגרות האינטרניות והאקסטרניות של משרד החינוך. משרד החינוך עדכן לשנת 2022 את נתוני הזכאות לבגרות של נבחני מחזור יב בשנת 2014, והם כוללים את אלה שלא עמדו בדרישות בעת סיום הלימודים בתיכון, וקיבלו הזדמנות נוספת להשלים את חובותיהם במסגרת בית הספר שלמדו בו. המגמה הרצויה למדד היא עלייה באחוז הזכאות לבגרות.

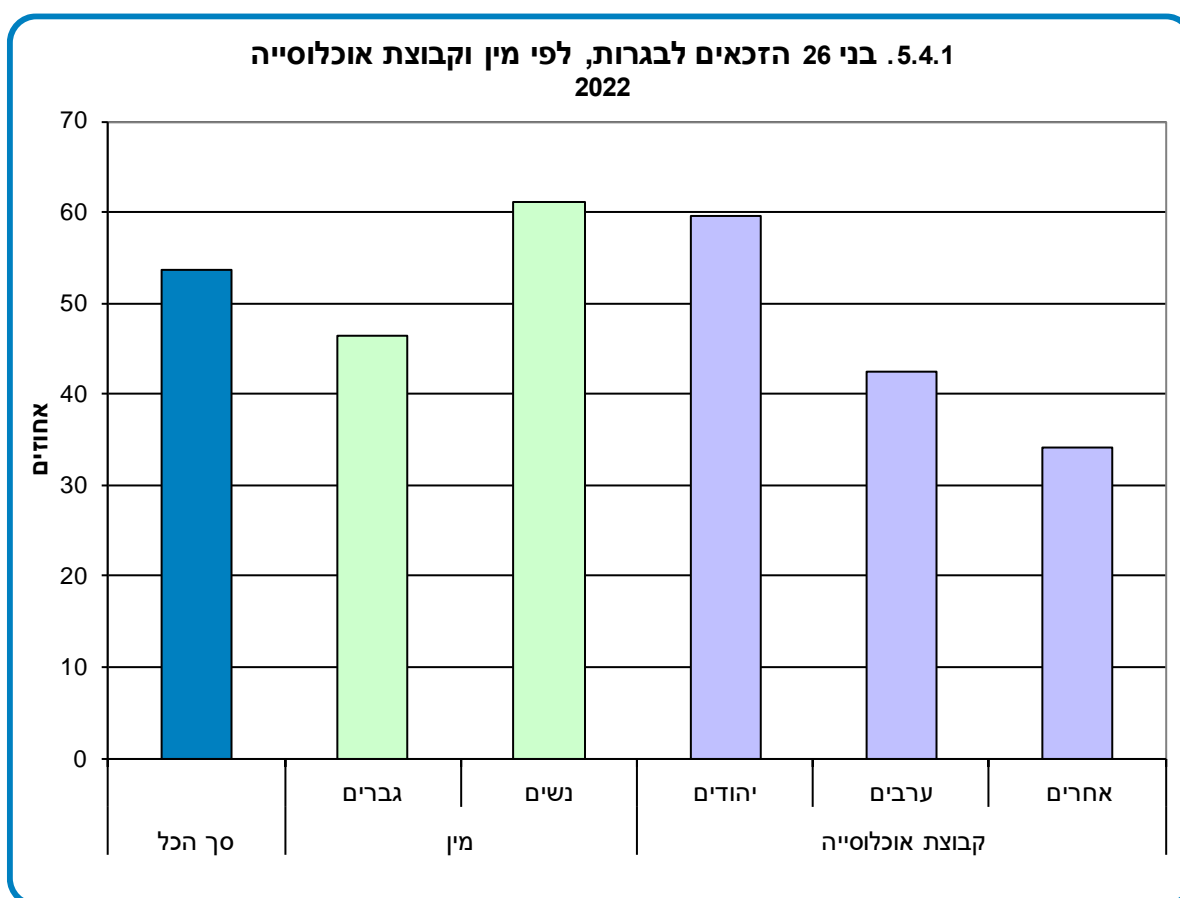
מגמות במדד

- אחוז הזכאות לבגרות בקרב בני 26 בשנת 2022 עלה ועמד על 53.7% בהשוואה ל-52.6% בשנת 2021. אחוז העומדים בדרישות הסף של האוניברסיטאות עמד על 41.6% (40.6% בשנת 2021).
- בשנת 2022 אחוז הזכאות לבגרות בקרב בני 26 אצל נשים עמד על 61.1% (60.1% בשנת 2021) לעומת האחוז בקרב גברים – 46.5% (45.3% בשנת 2021).
- בשנת 2022 אחוז הזכאות לבגרות בקרב יהודים בני 26 עמד על 59.5% (58.6% בשנת 2021) לעומת האחוז בקרב ערבים – 42.5% (40.5% בשנת 2021).
- למרות יתרון של הנשים באחוז הזכאות לבגרות ועמידה בדרישות סף של האוניברסיטאות, אחוז הנשים הזכאיות לבגרות אשר נבחנו במתמטיקה ברמת חמש יחידות לימוד נמוך מאחוז הגברים הזכאים (11.3% לעומת 17.4%, בהתאמה).
- אחוז הזכאות לבגרות בקרב אלו שנבחנו במתמטיקה ברמת חמש יחידות לימוד גבוה בקרב יהודים (15.0%) לעומת ערבים (10.4%).
- אחוז בעלי תעודת בגרות מדעית-איכותית² בקרב הזכאים לבגרות עמד על 6.8%. אחוז זה נמצא דומה בהשוואה לפי קבוצת אוכלוסייה בקרב יהודים ואחרים (7.1%) ונמוך מעט בקרב הערבים (5.7%). כמו כן נצפה אחוז גבוה יותר של בעלי תעודה זו בקרב גברים לעומת נשים (9.3% ו-4.8%, בהתאמה).

¹ בני 26 בסוף שנת 2022, לפי קובץ אומדני אוכלוסייה.

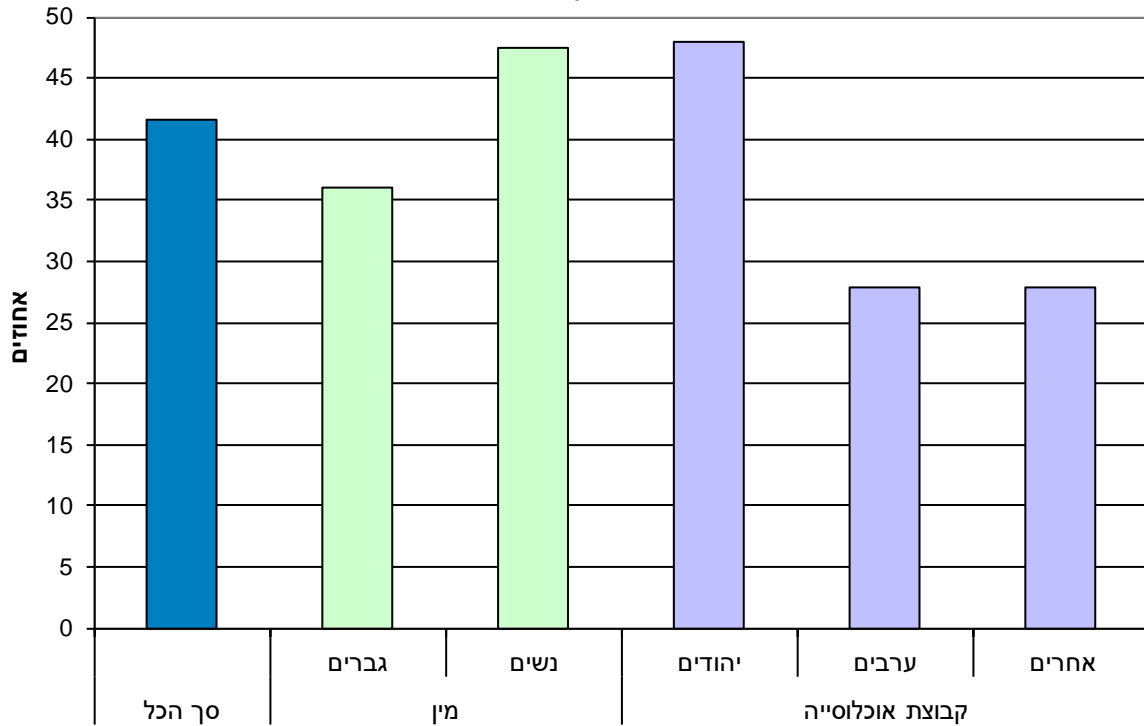
² בעלי תעודת בגרות מדעית-איכותית הם הזכאים לבגרות שנבחנו ברמת חמש יחידות לימוד במתמטיקה, חמש יחידות לימוד באחד ממקצועות מדעי הטבע (פיזיקה, כימיה או ביולוגיה) וחמש יחידות לימוד במקצוע מדעי נוסף (פיזיקה, כימיה, ביולוגיה או מדעי המחשב).

- המתגוררים ביישובים המשויכים לאשכול חברתי-כלכלי³ גבוה יותר הגיעו להישגים טובים יותר. יתרונם ניכר באחוזים גבוהים של זכאות לבגרות וכן באחוזים גבוהים של עמידה בדרישות סף של האוניברסיטאות. בקרב הזכאים לבגרות שנבחנו במתמטיקה ברמת חמש יחידות לימוד יתרונם מתון יותר.
- בערים הגדולות (שבהן 100,000 תושבים ויותר), האחוז הגבוה ביותר של זכאות לבגרות בקרב בני 26 היה בכפר סבא (74.5%) והנמוך ביותר – בבני ברק (7.3%).
- בהשוואה לפי מחוז, האחוז הגבוה ביותר של זכאות לבגרות בקרב בני 26 נמצא במחוז המרכז (64.8%) והנמוך ביותר – במחוז ירושלים (26.1%).

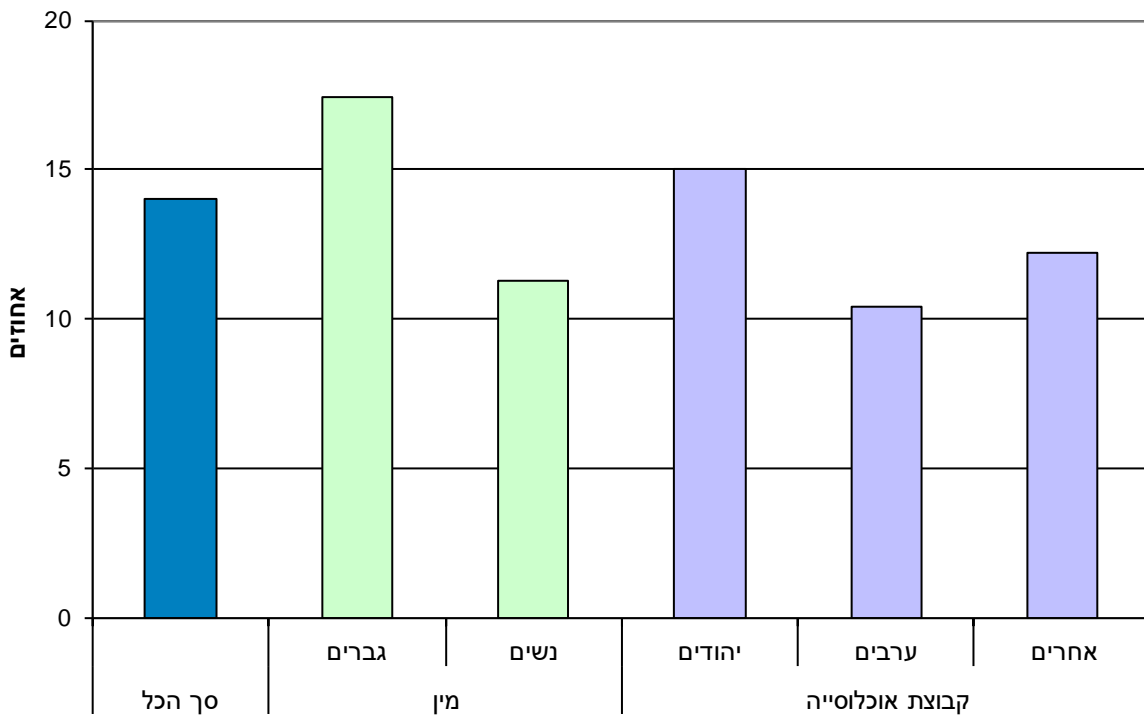


³ לפי אשכול חברתי-כלכלי של רשויות מקומיות ויישובים בתוך מועצות אזוריות לשנת 2019.

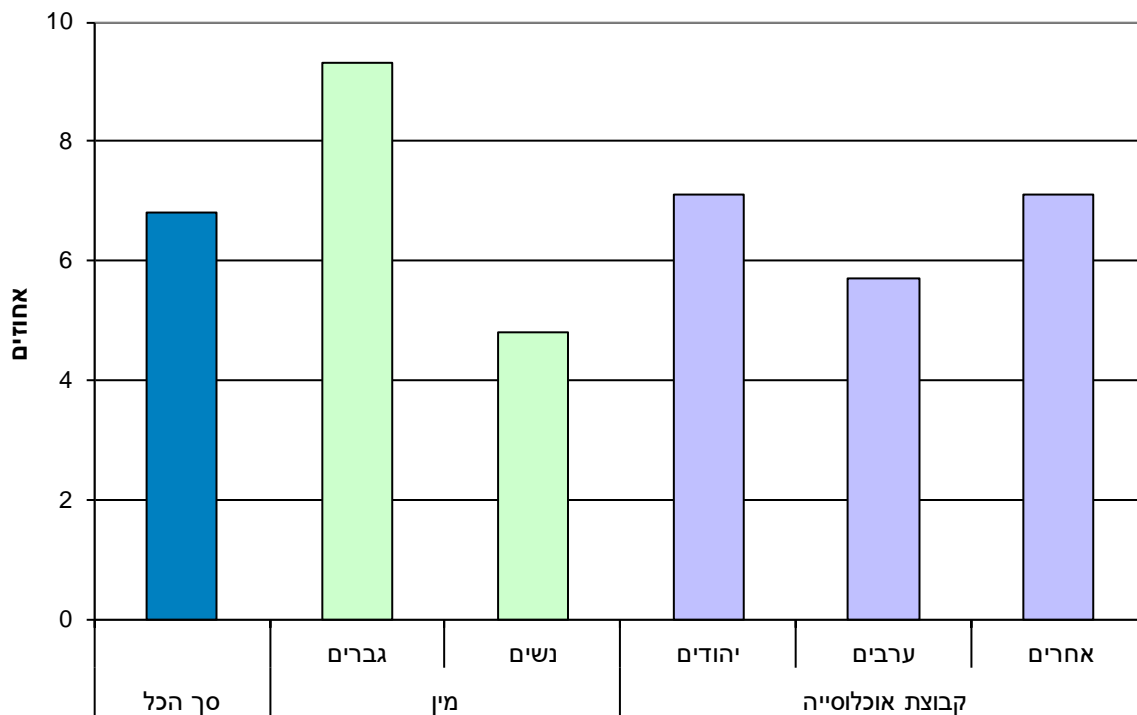
5.4.2. בני 26 שעמדו בדרישות הסף של האוניברסיטאות,
לפי מין וקבוצת אוכלוסייה
2022



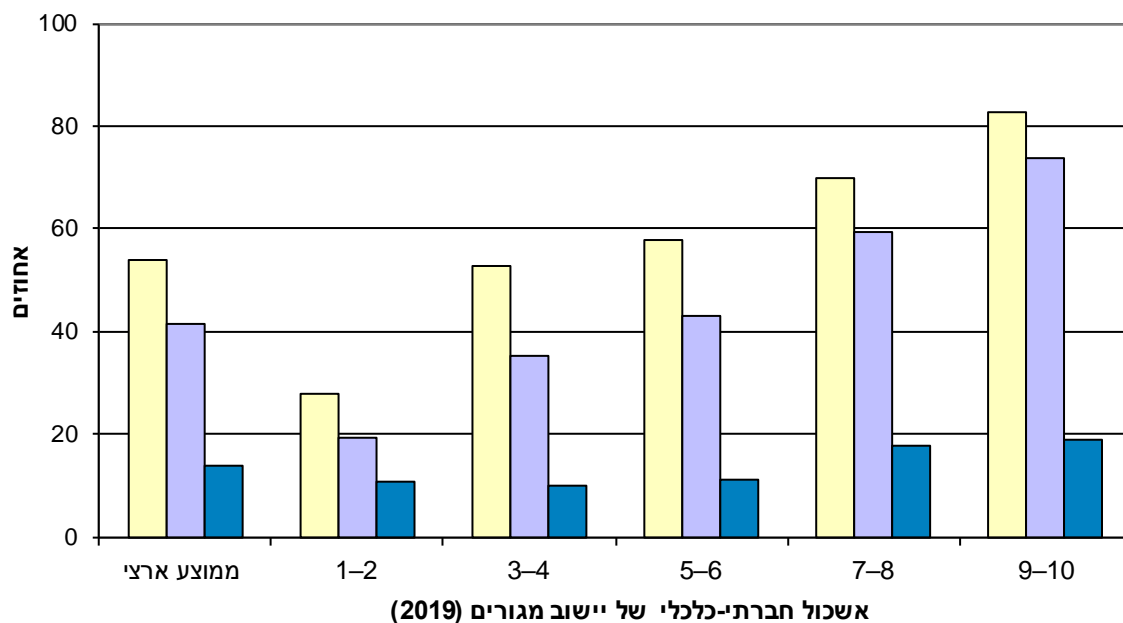
5.4.3. בני 26 הזכאים לבגרות
שנבחנו במתמטיקה ברמת 5 יחידות לימוד, לפי מין וקבוצת אוכלוסייה
2022



5.4.4. בני 26 בעלי תעודת בגרות מדעית-איכותית,
לפי מין וקבוצת אוכלוסייה
2022

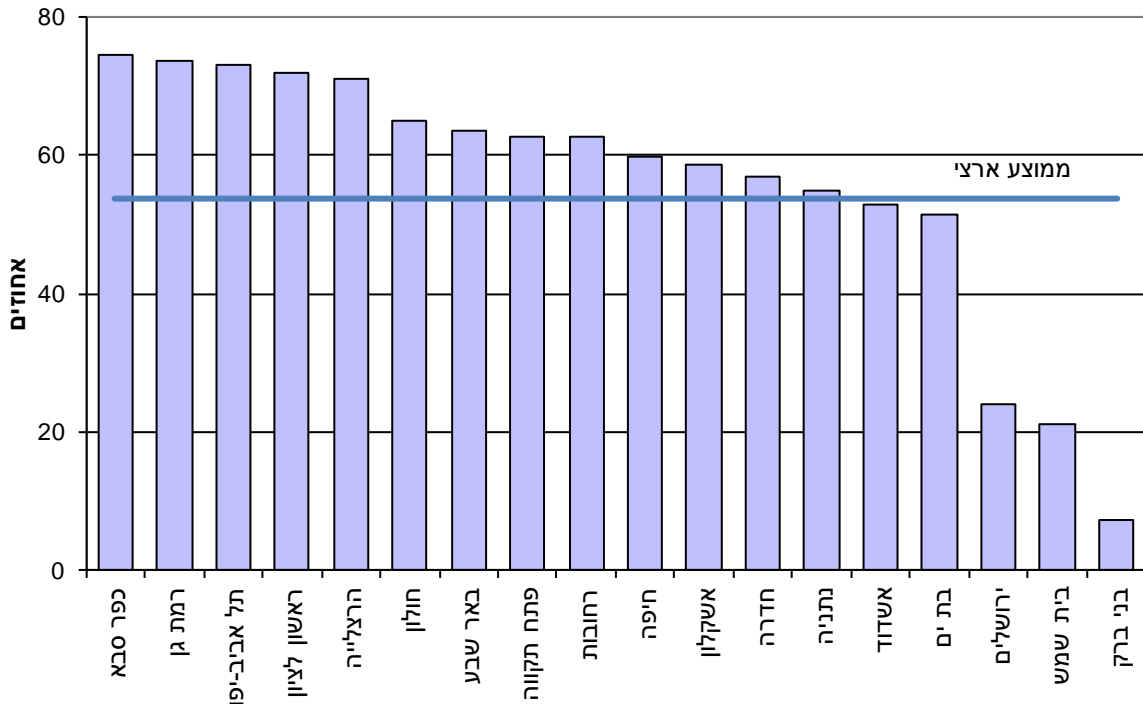


5.4.5. בני 26 הזכאים לבגרות, עמדו בדרישות סף של האוניברסיטאות
ונבחנו במתמטיקה ברמת 5 יחידות לימוד, לפי אשכול חברתי-כלכלי
2022



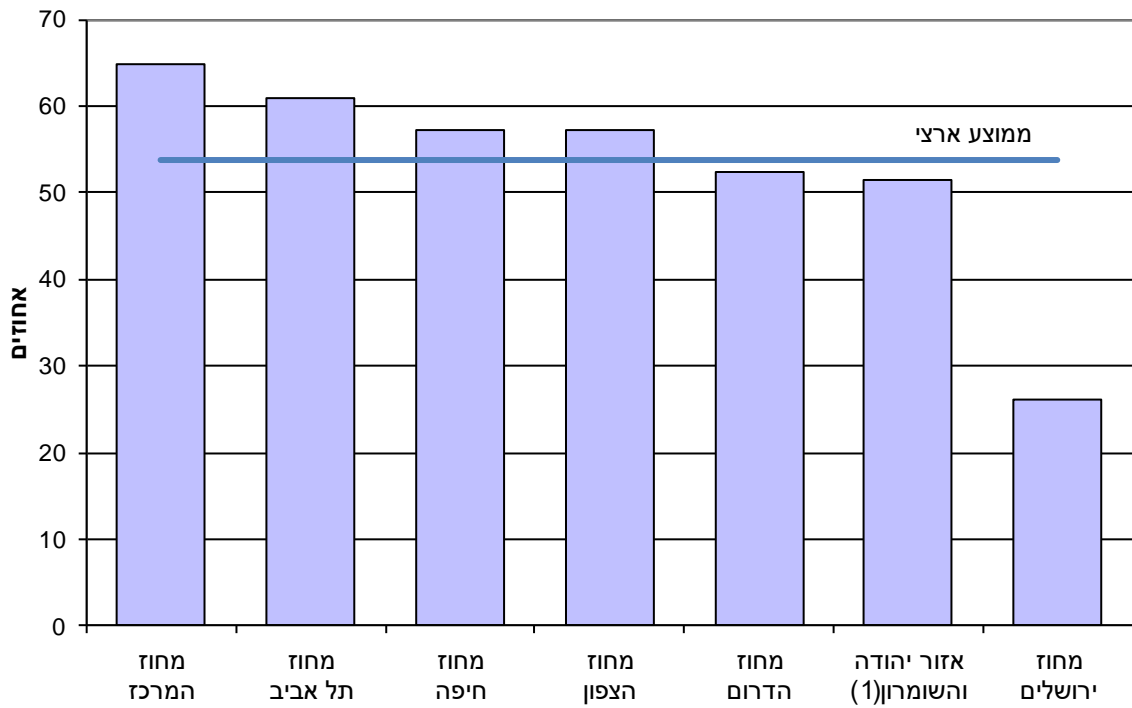
■ זכאים לבגרות
■ זכאים שעמדו בדרישות סף של האוניברסיטאות
■ זכאים שנבחנו במתמטיקה ברמת 5 יחידות לימוד

5.4.6. בני 26 הזכאים לבגרות בערים הגדולות
2022



ערים שבהן 100,000 תושבים ויותר

5.4.7. בני 26 הזכאים לבגרות, לפי מחוז
2022



(1) יישובים ישראליים.