



מס' 11. NO.
מדידת עוני מוחלט בישראל
Absolute poverty measure in Israel

יפית אלפנדרי
Yafit Alfandari

אוגוסט, 2005

תמוז, תשס"ה

הלשכה המרכזית לסטטיסטיקה (הלמ"ס) מעודדת מחקר המבוסס על נתוני הלמ"ס. פרסומי תוצאות מחקרים אלו אינם פרסומים רשמיים של הלמ"ס, והם לא עברו את הביקורת שעוברים פרסומים רשמיים של הלמ"ס. הדעות והמסקנות המתבטאות בפרסומים אלו, כולל בפרסום זה, הן של המחברים עצמם ואינן משקפות בהכרח את הדעות והמסקנות של הלמ"ס. פרסום מחדש של העבודה, כולה או מקצתה, טעון אישור מוקדם של המחברים.

הלשכה המרכזית לסטטיסטיקה – אגף מיקרו כלכלה

Central Bureau of Statistics -Micro Economic Department

3	עמוד	תקציר בעברית
5	עמוד	תקציר באנגלית/English Abstract
7	עמוד	1. מבוא
		2. שיטות
12	עמוד	2.1 חישוב המדד המוחלט – עקרונות, שיטה וכלים
16	עמוד	2.2 תיאור גרפי לחישוב המדד
17	עמוד	2.3 יתרונות וחסרונות השיטה
		3 ממצאים
20	עמוד	3.1 משפחות הסף לפי טיפוס משק הבית
22	עמוד	3.2 ממצאים כלליים
23	עמוד	3.3 הרכב משקי הבית
24	עמוד	3.4 הוצאות לתצרוכת
26	עמוד	3.5 בעלות על מוצרים
27	עמוד	3.6 נתוני עבודה
28	עמוד	3.7 אזורי עוני
29	עמוד	3.8 התפלגות אי השוויון
31	עמוד	4 סיכום
32	עמוד	ביבליוגרפיה
		נספחים:
34	עמוד	א. טבלאות עזר
36	עמוד	ב. הוצאות לתצרוכת לפי קבוצות משניות
38	עמוד	ג. מיונים שונים של משקי הבית העניים

מדידת עוני מוחלט בישראל

יפית אלפנדרי

תקציר

עוני הוא תופעה בינלאומית והסטורית, חוצה יבשות, ארצות וחברות. המשמעות וההקשר של העוני דומים בכל חברה ותרבות. כל חברה מודרנית ומערבית פועלת לצימצום ומיגור תופעת העוני בתוכה. היכולות לאבחן, להכיר, לאפיין ולמדוד את העניים בחברה מהוות אמצעי וכלי מדיניות לטיפול וצמצום בעיית העוני ועוזרת בהפעלת תוכניות מדיניות במגמה להפחית ממספר העניים. כאן באה לידי ביטוי חשיבותה הלאומית הכללית של חקירת העוני.

בנייר זה יוצג אינדיקטור חדש למדידת העוני שפותח בלשכה המרכזית לסטטיסטיקה ומתבסס על סל הצריכה וההוצאות של משקי בית בישראל והצרכים הבסיסיים של אדם בארץ. האינדיקטור משלב בין השיטות המרכזיות הקיימות למדידת העוני, השיטה **האבסולוטית (מוחלטת)**, השיטה **היחסית** והשיטה **המוסכמתית**. דרך מדידתו היא באמצעות השיטה המוחלטת.

ההנחה העומדת בבסיס המדידה האבסולוטית היא שאדם המוגדר כאדם עני, הוא אדם אשר קיומו הפיזי והדאגה לצרכיו הפיזיים הבסיסיים יעמדו בראש מעיניו, ולכן דאגותיו הבסיסיות ומרבית אמצעיו הכלכליים יופנו לצריכת מזון לאכול ומקום לגור. עם זאת את האדם באשר הוא לא ניתן לנתק מהחברה בה הוא חי, ופה מגיעה המדידה היחסית. אדם עני לפי ההגדרה היחסית מוגדר כאדם הסובל מקיפוח בתנאי החיים המאפיינים את החברה בה הוא חי. השילוב בין השיטות במדידה החדשה שתוצג יתבטא הן דרך ההנחות העומדות מאחורי המדידה והן בשלבי המדידה.

המדידה החדשה מתיחסת למרכיבים וצרכים בסיסיים בסל הצריכה. שלבי המדידה יוצגו בהמשך כאשר בכל שלב מדידה תוסבר גם דרך מדידתו והשיקולים המנחים העומדים מאחוריו.

בנוסף, לצורך הכנת האינדיקטור וחישובו יש צורך בעבודה עם מספר טבלאות בסיס ונתוני עזר כמו סולמות שקילה. כל אלה ועוד, יוצגו בהמשך.

הנתונים לצורך המדידה נלקחו מסקר הוצאות משק הבית לשנת 2001. הממצאים שיוצגו בהמשך ישוו לממצאי ביטוח לאומי לשנת 2001 ולממצאי סקר הוצאות משק הבית לכלל האוכלוסייה.

המדידה המוחלטת שתוצג בנייר זה מצביעה על היבטים רב מימדיים בהסתכלות על עניים שאינם מוצגים לפי השיטה היחסית, כמו בעלות על מוצרים, הוצאות של עניים, סדרי עדיפויות, איזורי עוני ועומק עוני.

לפי המדידה המוחלטת שתחושב בנייר זה, בשנת 2001 נמצאו 418,709 משקי בית עניים אשר הכנסתם פחותה מהכנסת הסף. כלומר שיעור משקי הבית העניים באוכלוסייה לפי ממצא זה הוא 23%.

מספר הנפשות העניות לפי מדידה זו הוא 1,456,919 ושיעורן באוכלוסייה הוא 24.5%. על פי נתוני ביטוח לאומי, בשנת 2001 נמצאו 318,560 משפחות עניות ששיעורן באוכלוסייה עומד על 18%. מספר הנפשות העניות היה 1,164,518 ששיעורן באוכלוסייה הוא 20%.

קו העוני (הכנסת הסף) למשפחת הבסיס (שלוש נפשות – שני מבוגרים וילד) עומד על 5,956 ₪ למשק בית וההכנסה נטו לנפש סטנדרטית היא 2,248 ₪.

ב- 2001 על פי ממצאי ביטוח לאומי קו העוני עמד על 1,384 ₪ לנפש סטנדרטית, לפי מיון של הכנסה כספית נטו.

מספר הילדים העניים לפי שיטת המדידה המוחלטת עומד על 604,083 (30% מתוך אוכלוסיית הילדים מתחת לגיל 17) ולפי ממצאי הביטוח הלאומי על 526,595 (כ-26% מתוך אוכלוסיית הילדים מתחת לגיל 17).

על פי המדידה המוחלטת כ-50% מהמשפחות החד הוריות מוגדרות כעניות, ו-60% מכלל משקי הבית ביישובים הערביים הם עניים.

ברצוני להודות למספר אנשים שתמכו ונתנו בי את האמון לפתח נושא זה: חוה היר, טום קפלן ויואל פינקל על החופש המחקרי והעידוד לפתח ולחקור נושאים בלשכה. כמו כן, לרבקה גולדשמיט ולדוקטור דורית ניצן-קלוסקי מהאגף לתזונה במשרד הבריאות אשר ספקו את נתוני התזונה ולמירב יפתח ולאנה רחמילביץ' ממדד המחירים לצרכן אשר עזרו וענו במהרה לבקשותיי.

מילות מפתח: הכנסות, הוצאות, סל צריכה בסיסי, עוני מוחלט, עוני יחסי, אי שיויון, מדד ג'יני, סולמות שקילה

Measuring absolute poverty in Israel

Yafit Alfandari

Abstract

Poverty is an international historical phenomenon prevailing through continents, countries and societies. The meaning and significance of the term poverty is similar in all societies and cultures. Every modern western society takes measures to contain and reduce this phenomenon.

This paper represents a new indicator to measure the poverty in Israel. The measure was developed in the Central Bureau of Statistics in Israel and is based on the consumption basket and expenses of households in Israel. This absolute indicator combines a number of methods for measuring poverty.

The absolute measure defines a person as poor when his physical existence and needs distract him every minute of the day and therefore most of his economic resources will be allocated to food consumption and residence. The relative measure claims that the poor suffer from deprivation in life conditions that typify the society where they live.

The main goal of the project was to develop and calculate an absolute measure of poverty in Israel. The data, which was used to check this new measurement, were taken from household expenditures survey (HES) 2001. The data were compared to poverty findings based on the relative index. These are compiled annually by the National Insurance Sector and are based on the household income survey conducted by the Central Bureau of Statistics.

In addition, there is a comparison of the findings of the new measure and other welfare and economic indicators over the last 6 years.

Principles of the new method:

1. Poor people are concerned every minute of the day about their physical existence. Therefore most of their resources will be allocated to basic products and needs like food and shelter.
2. A household in which the part of consumption on these basic needs is above the average, will be defined as poor.

3. The main idea of the new indicator is to measure the cost of this “minimum necessities basket” products and services basket. Every household, whose cannot satisfy these needs will be considered poor.
4. The household’s budget is based on its net income which includes money income from wages, self-employed labor, from business, from supports and pensions and income from property, interest and dividends, after deduction of compulsory payments. In addition, the net income includes “in kind” income from housing and motor vehicle consumption.
5. The formula to calculate the threshold’s incomes is:

F- food

S- shelter

M- maintenance

$$(1) \text{ FSM} = 2F * \text{Adult_Consumption} + 1 F * \text{Child_Consumption} + S_{\text{mean}} + M_{\text{mean}}$$

$$(2) \text{ MBt (Market basket for threshold family)} = \text{FSM} / 0.65 = \text{Household Net Income}$$

Main Findings: Based on the new absolute measure 20% of the Israeli households are poor. According to the official Israeli relative estimates only 18% of the Israeli households are poor. Unique populations, which mostly are defined as poor, are: One-parent families (nearly 50%) and minority households (nearly 60%)

I would like to thank few people for their help and support: Hava Heller, Yoel Finkel, Tom Kaplan, Merav Iftah, Ana Rahmilevitzh from Central bureau of statistics in Israel, and to Dr. Dorit nitzan Cluski and Rivka Goldshemit from Ministry of health.

Key words: Incomes, Expenditure, absolute poverty measure, relative poverty measure, inequality, Gini index, equivalence scales

1. מבוא

עוני הוא תופעה בינלאומית והסטורית, חוצה יבשות, ארצות וחברות. המשמעות וההקשר של העוני דומים בכל חברה ותרבות. כל חברה מודרנית ומערבית פועלת לצימצום ומיגור תופעת העוני בתוכה. היכולות לאבחן, להכיר, לאפיין ולמדוד את העניים בחברה מהוות אמצעי וכלי מדיניות לטיפול וצמצום בעיית העוני ועזרת בהפעלת תוכניות מדיניות במגמה להפחית ממספר העניים. כאן באה לידי ביטוי חשיבותה הלאומית הכללית של חקירת העוני.

בנייר זה יוצג אינדיקטור חדש למדידת העוני שפותח בלשכה המרכזית לסטטיסטיקה ומתבסס על סל הצריכה וההוצאות של משקי בית בישראל והצרכים הבסיסיים של אדם בארץ. האינדיקטור משלב בין השיטות המרכזיות הקיימות למדידת העוני, השיטה **האבסולוטית (מוחלטת)**, השיטה **היחסית** והשיטה **המוסכמתית**. דרך מדידתו היא באמצעות השיטה המוחלטת.

ההנחה העומדת בבסיס המדידה האבסולוטית היא שאדם המוגדר כאדם עני, הוא אדם אשר קיומו הפיזי והדאגה לצרכיו הפיזיים הבסיסיים יעמדו בראש מעיניו, ולכן דאגותיו הבסיסיות ומרבית אמצעיו הכלכליים יופנו לצריכת מזון לאכול ומקום לגור. עם זאת את האדם באשר הוא לא ניתן לנתק מהחברה בה הוא חי, ופה מגיעה המדידה היחסית. אדם עני לפי ההגדרה היחסית מוגדר כאדם הסובל מקיפוח בתנאי החיים המאפיינים את החברה בה הוא חי. השילוב בין השיטות במדידה החדשה שתוצג יתבטא הן דרך ההנחות העומדות מאחורי המדידה והן בשלבי המדידה.

המדידה החדשה מתייחסת למרכיבים וצרכים בסיסיים בסל הצריכה. שלבי המדידה יוצגו בהמשך כאשר בכל שלב מדידה תוסבר גם דרך מדידתו והשיקולים המנחים העומדים מאחוריו. בנוסף, לצורך הכנת האינדיקטור וחישובו יש צורך בעבודה עם מספר טבלאות בסיס ונתוני עזר כמו סולמות שקילה. כל אלה ועוד, יוצגו בהמשך. הנתונים לצורך המדידה נלקחו מסקר הוצאות משק הבית לשנת 2001. הממצאים שיוצגו בהמשך ישוו לממצאי ביטוח לאומי לשנת 2001 ולממצאי סקר הוצאות משק הבית לכלל האוכלוסייה.

מדידה זו היא תחילתה של סדרת מדידות רמת חיים, עושר ועוני שמעוניינים לפתח בלמ"ס. ללמ"ס כגוף האמון על המידע הסטטוטורי וכגוף המנוטרל מאינטרסים פוליטיים ואחרים יש את הכוח והמשאבים לפתח ולחקור נושאים. כמו כן, בזירה הבינלאומית מסתמנת מגמה של טיפול והתייחסות נרחבת לנושא העוני. הלמ"ס כארגון האחראי על הסטטיסטיקה הלאומית חייב גם הוא להציב עצמו בחזית בחקר ופיתוח נושא זה.

1.1 מטרות העבודה

המטרה העיקרית של העבודה היא **פיתוח וחישוב מדידה מוחלטת של עוני במדינת ישראל**, המבוססים על סקר הוצאות משק הבית. מטרה זו היא במסגרת מטרה נרחבת של פיתוח סדרת מדידות רמת חיים ורווחה בלשכה המרכזית לסטטיסטיקה.

המטרות הנלוות למטרה זו הן:

1. השגת **קונצנזוס** נרחב יותר והבנה בסיסית של הממד- הממד החדש יצביע על סוגי משקי בית עניים משום טענות ההטיה לגבי קו העוני היחסי הנמדד דרך ההכנסות אשר נותן משקל למשפחות מרובות הילדים ולא מראה תמונה מהימנה לגבי העוני במשפחות קטנות יותר.
2. **הכרת האוכלוסייה הענייה** טוב יותר.
3. **פיתוח מחקרי** של נושאים בלשכה המרכזית לסטטיסטיקה.
4. **השוואה בינלאומית**. המדידה היחסית של עניים מונהגת בעיקר באירופה ואילו המדידה המוחלטת מונהגת בארה"ב ובקנדה.
5. העלאת **המודעות האקדמאית והציבורית** לצורך במדידה מוחלטת של עניים במדינת ישראל.

במהלך העבודה אציג סקירה תאורטית של הגישות למדידת העניים ולהסתכלות על העניים, לאחר אפרט בפרק המתודולוגי את שיטת המדידה- הנחות, כלים ושיטות ואת יתרונותיה וחסרונותיה של המדידה. בפרק הממצאים אציג טבלאות וניתוחי ממצאים כפי שעובדו כתוצאה משיטת המדידה.

1.2 עוני כתופעה רב מימדית

תופעת העוני היא תופעה אוניברסלית החוצה מגזרים, חברות ושכבות. יחד עם זאת, ההגדרה של אדם עני תלויות תרבות ושונה מחברה לחברה ותרבות לתרבות ולכן גם נמדדת בצורה שונה. המוסכמה היא שאדם עני הוא אדם שרמת מחייתו מספיקה לו בקושי לנהל אורח חיים אלמנטרי בחברה בה הוא חי. **רמת הרווחה של אדם עני נמוכה בהרבה יותר מרמת הרווחה המאפיינת את החברה בה הוא חי.** מכאן, רב המימדיות יכולה להתבטא גם בתופעת העוני וגם במדידת העוני. כל מדידה מתיחסת להגדרה מסוימת של עוני (כדי להצדיק את שיטת המדידה). בהמשך אפרט את ההגדרות / השיטות למדידת העניים בחברה.

במדידה רב מימדית של עוני- אשר מעצם הגדרתה מתיחסת לעוני במושגו הרחב יותר, ההסתכלות היא לגבי הבדלים בין קבוצות מסוימות באוכלוסייה מבחינת רמת האבטלה, עוני ומצוקות. לפי שיטה זו עוני הוא ריכוז של חסרונות יחסיים במספר תחומים, שנוצר בתהליך מתמשך של חשיפה לתנאים פיזיים לקויים והשארות מחוץ למערכת ההזדמנויות הכלכליות, החברתיות והתרבותיות.

בישראל הלמ"ס מתייחסת לעוני הרב מימדי, בפירסום האינדיקטורים החברתיים, פרק 8, ומתייחסת לפרמטרים הבאים: אוכלוסייה בעלת צפי חיים של עד 60, בעלי 0-8 לימוד בקרב בני 15-64, מובטלים למעלה מ-12 חודשים בכוח העבודה, נפשות מתחת לקו העוני. מדד זה נלקח מתוך מדד העוני לאוכלוסיות מפותחות של האו"ם.

מספר הרבדים הנוספים הקיימים למדידת תופעת העוני, הם: מדידה ישירה לעומת מדידה עקיפה, מדידה אובייקטיבית לעומת מדידה סובייטיבית, מדידה יחסית לעומת מדידה אבסולוטית או מוסכמתית. כמו כן ישנם סוגים שונים של עוני- עוני כרוני, עוני בן דורי או עוני זמני. בהמשך של פרק זה אפרט את כל מימדי העוני הקיימים.

1.2.1 עוני זמני ועוני כרוני

עוני זמני הוא מצב זמני שאדם חווה אותו לזמן מוגבל ואינו תלוי בהכרח באדם עצמו. למשל אדם שעבד כל חייו ופוטר ממקום עבודתו עקב קיצוצים. במידה ואותו אדם לא חסך בחייו ואין לו הכנסה שוטפת אחרת לתקופה בה יבלה בביתו עד שימצא עבודה חדשה – אדם זה יוגדר, כעני. דוגמא נוספת, סטודנטים אשר גרים ולומדים במעונות ושאינם עובדים יוגדרו גם כעניים. ברור הוא שהמצב בו אנשים אלו נמצאים הוא זמני, כי אותו אדם בדוגמא הראשונה, סביר להניח כי ימצא עבודה וכך גם אותם סטודנטים שסיימו ללמוד, יצטרפו גם הם למעגל העבודה.

עוני כרוני הוא עוני שאדם גדל לתוכו ואינו יכול להשתחרר ממנו. חברה מתוקנת ושיויונית אמורה להמנע ממצבים בהם אדם נולד לתוך סביבה מסוימת ואינו יכול להתנתק ממנה, אך לצערנו עדיין ניתן לראות מקרים כאלה בעולם בכלל ובישראל בפרט. נביא כדוגמא את העוני בדרום אפריקה, שם לילדים הנולדים אין כמעט סיכוי לשרוד את השנים הראשונות עקב רעב חמור. בישראל, ניתן למצוא את האנשים העניים בעיירות פיתוח בדרום הארץ לדוגמא, שלא מנסים לקדם את מצבם הכלכלי והחברתי כי מלכתחילה הם לא רואים בכך סיכוי. אלו גם הנורמות והערכים שאותם אנשים מעבירים לילדיהם, אז מה הסיכוי אם כן שאותם ילדים להורים אלו יפרצו את חומות העוני אליו הם נולדו ובתוכו הם גדלו, אם זהו המצב היחידי הם מכירים להם ולאוכלוסייה סביבם (קבוצת ההתייחסות שלהם)

כמובן שדרכי המדידה של העוני קריטיות להגדרה של עוני זמני לעומת עוני כרוני. אם העוני נמדד דרך הכנסות, האנשים שנמצאים במצב של עוני זמני בהכרח יוגדרו עניים, אך אם העוני ימדד דרך ההוצאות, או כל אינדיקטור אחר כמו בעלות על מכונית ובית או לפי הוצאותיו על שירותי חינוך או אף דרך מדידה ארוכת טווח יש סיכוי רב שאנשים אלו לא יכנסו לתוך קבוצת העניים.

1.2.2 עוני יחסי ועוני מוחלט

השיטה המוחלטת (האבסולוטית) למדידת העוני. לפי שיטה זו העני נתפס כאדם שאינו מסוגל לצרוך סל מוצרים בסיסי ואין ברשותו מקורות הכנסה למימון סל כזה.

לכן אדם עני במקרה זה יוגדר כאדם אשר הקיום הפיזי שלו והדאגה לצרכיו הפיזיים יעמדו בראש מעיניו, מכאן דאגותיו הבסיסיות ומרבית אמצעיו הכלכליים יופנו בעיקר לצריכת מזון, מחסה, לבוש ואמצעי דיור וציוד ביתי חיוניים.¹

השיטה היחסית למדידת העוני. לפי שיטה זו העוני מיצג תופעה של אי שיויון כלכלי וחברתי. לכן אותם משקי בית שהכנסתם נמוכה במידה משמעותית מן ההכנסה המאפיינת את כלל משקי הבית נחשבת ענייה. אדם עני לפי הגדרה זו הוא חלק מהחברה בה הוא חי, ומוגדר כאדם הסובל **מקיפוח בתנאי החיים המאפיינים את החברה בה הוא חי.** קו העוני הרשמי בישראל, המונהג החל משנות ה-70 על ידי ביטוח לאומי, הוא אחד הדוגמאות המובהקות למדידה דרך השיטה היחסית.

1.2.3 עוני ראשי ועוני משני לעומת עוני ישיר או עקיף

הגדרה זו של העוני מתייחסת בעיקרה לצורת המדידה של העוני- האם באופן ישיר וראשי או באופן משני ועקיף.

עוני הנמדד בצורה ישירה, הוא עוני הנראה לעין – העובדות כפי שהן.² כלומר כל אדם באותה חברה שיהיה עד לתנאי מגוריו של שכנו, למוצרים שבבתו, למזון שבמקררו ולצורת לבושו יוכל להגיד על פי אלו או אחרים, אם האדם העומד מולו הוא עני.

לכן, מדידה ישירה של עוני מעריכה את מצוקת הפרט או משק הבית באופן רב מימדי המושפע ממספר היבטים ועוסק בתחומים מגוונים ומפורטים כמו תנאי דיור, בריאות, סביבה, תחבורה, קשרים חברתיים והשכלה.

בבסיס המדידה הזו עומדת הגישה התיאורטית אשר מגדירה אדם עני כאדם שמקופח באופן משמעותי מבחינת כל תחומי החיים משאר האנשים בחברה בה הוא חי. במדידה הישירה ניתן למצוא את המדידה של הצרכים הבסיסיים בהם מוגדר מיהו אדם מקופח וכיצד על ידי תנאי מחייתו ניתן למדוד את הקיפוח.

עוני משני הוא עוני המבוסס על מימד אחד, בדרך כלל הכוונה להכנסה או הוצאה. ההכנסה נמדדת באופן עקיף. מדידת העוני מתבססת על מדידת ההכנסות של אותו פרט או משק בית והאם הן מספיקות לאותו אדם לנהל אורח חיים בסיסי והוא אינו סובל ממצב של מחסור בתחומי חיים שונים. מדידת קו העוני היא פה עקיפה.

הגישה העקיפה למדידת העוני הנה השכיחה ביותר ולו רק מפני עלותה הזולה יחסית לעומת מדידות אחרות. בישראל המדידה הרשמית של המוסד לביטוח לאומי מייצגת מדידה עקיפה.

1.2.4 עוני ראשי ועוני משני לעומת עוני ישיר או עקיף

שיטה זו מבוססת על **מוסכמות החברה.** על פי שיטה זו מוערכות התחושות והמחשבות של האוכלוסייה המתקשרות **למצוקות בחיים.** התחושות יכולות להתקשר לכל ההיבטים שניתן לעלות על הדעת כמו, תזונה, תנאי דיור, עיר מגורים, מספר ילדים, בעלות על מוצרים וכו'.

¹ יוסף קטן. (2002) בעית העוני: מרכיבים, גורמים ודרכי מדיניות. מכון הנרייטה סאלד: ירושלים. עמודים 22-29.

² Julio, Boltvinik. (2001) "Poverty measurement Methods – An overview" Page 5

הגדרה זו מבטאת תחושות ותפיסות של האוכלוסייה לגבי מצב ומספר העניים בתוכה ולפי גישה זו אדם עני הוא אדם שסובל מחוסר בצורכי מחיה בסיסיים- כל אותם משאבים שלדעת הציבור הינם חיוניים. הגישה המוסכמת מאפיינת יותר את העניים מאשר מאבחנת אותם.

1.2.5 פרספקטיבה אובייקטיבית וסובייקטיבית למדידת העוני

במדידת העוני בפרספקטיבה אובייקטיבית מוערכים תנאי החיים כפי שהם. כלומר כל דפוס או תנאי מחיה כמו השכלה, הכנסה או מצוקת דיור מוערכים על פי מספר אינדיקטורים. מצוקת דיור למשל מוערכת על פי צפיפות הדיור, הוצאות לאחזקת דירה, בעלות על דירה ומקום מגורים. הגישה נקראת אובייקטיבית מפני שמדידת המשתנים נעשית לפי שיקול אובייקטיבי. החיסרון של גישה זו הוא שהיא לא בהכרח נוגעת למוסכמות החברה ולא תמיד יש את הכלים למדוד אותה בהתאם לקריטריונים שנקבעו.

במדידת העוני לפי פרספקטיבה סובייקטיבית, הדומה במקצת לגישה המוסכמת למדידת העוני, מוערכות תחושות ומחשבות אינדיווידואליות הנלוות לעובדות החיים בתחומים שונים כמו שביעות רצון של אדם מתנאי מגוריו. גישה זו דומה לגישה המוסכמת ביסודה, אך הגישה המוסכמת דנה על מוסכמה כלל חברתית והגישה הסובייקטיבית דנה באמונות של כל אדם באותה חברה. כלומר השוני מהגישה המוסכמת הוא שלפי הגישה הסובייקטיבית אין אחידות. לדוגמא, יכול להיות שאדם יגדיר את עצמו במצוקת דיור גם אם יגור בדירת חמישה חדרים ברמת אביב ג' ואדם אחר יאמר שהוא גר בארמון גם אם דירתו היא דירת שני חדרים בדרום תל אביב.

הגישה המוסכמת מנסה ליצור אחידות לכל האוכלוסייה- בצורה שהיא לא בהכרח מדעית אך רווחת על פי רוב בקרב כל האוכלוסייה. הגישה הסובייקטיבית אינה מתימרת להציג אחידות, אלא להיפך. כל אדם מגדיר את עצמו בהתאם לאמונות שלו ולקבוצת ההתייחסות אליה הוא משתייך או שואף להשתייך באופן מעשי.

הגישה הסובייקטיבית בראש ובראשונה סובלת מחוסר אחידות- שהוא חיסרון ראשי באופן המדידה. כמו כן, בגישה זו ניתן למצוא את החסרונות של הגישה המוסכמת שעוזרת יותר באיפיון העניים מאשר באבחונם.

1.2.6 עוני מבחירה

עוני מבחירה, כשמו כן הוא הוא עוני מבחירה. במצב כזה האנשים בוחרים להיות עניים אם בגלל אמונה, או אם בגלל נוחות. עד כמה שקשה להאמין רובד זה גם קיים במדידה של העוני- אך הוא זוכה להתעלמות עקב שתי סיבות מרכזיות: 1. קשה למדוד אותו. 2. קיימת סתירה ברובד זה כבר מעצם ההגדרה מפני שההגדרה הראשונית של העוני מוטלת פה בספק, אם אנשים בוחרים באותה חברה לחיות כמו עניים אז למה צריך למדוד אותם? החברה או המדינה אינן אחראיות למצב זה וגם אינן אמורות להתערב.

בחרתי להזכיר מימד זה, למרות שלרוב הוא זוכה להתעלמות בספרות המקצועית, מפני שהוא חלק ממימדי העוני וחשוב לדעתי לציין אותו.

2. שיטות

2.1 עקרונות, שיטה וכלים

2.1.1 עיקרון ראשון: הגדרת העניים על פי המדידה המוחלטת

- עניים הם אנשים אשר קיומם היומיומי הנו בסכנה, והם שרויים בדאגה תמידית לקיומם הפיזי, דאגה למזון, מחסה ולבוש, באופן יחסי, אשר יהיה סביר, הולם ומספק לחברה בה הם חיים. לפיכך, הקריטריונים המגדירים אוכלוסייה ענייה הם הפניית מרבית משאביהם הכלכליים לצריכה של מוצרים בסיסיים, וצריכה מועטה של שירותים ומותרות.
- משקי בית שהצריכה היחסית שלהם על צרכים ומוצרים בסיסיים היא מעל הממוצע הם גם בעלי הכנסה נמוכה יותר מהממוצע בכלל האוכלוסייה ולכן רמת החיים שלהם נמוכה יותר.

עיקרון שני – בסיס המדד

- המדד מבוסס על **עלות סל של מוצרים ושירותים**. כל משק בית שהכסף העומד לרשותו אינו מספיק לו לקיים רמת חיים בסיסית המספיקה לחברה בה הוא חי (אשר תחושב באמצעות סל המוצרים והשירותים) יוגדר כעני.
- המדד יתבסס על התפלגות **ההכנסה נטו למשק בית**, אשר כוללת בהגדרתה את ההכנסה הכספית נטו (ההכנסה לאחר תשלומי העברה והמסים), את ההכנסות ב"עין" על נכסים בני קיימא הכוללים בעלות זירה ורכב, ואת ערך המוצרים המתקבלים ללא תשלום ממעביד או ממוסד כלשהו. מוסכם כי התפלגות זו משקפת נאמנה את רמת החיים בה נמצא אדם או משק בית. נכון להיום אלו המרכיבים הנמצאים תחת ההגדרה של הכנסה "בעין", אין ספק כי הם לוקים בחסר, מפני שאוכלוסייה גדולה מקבלת הטבות שונות על ידי הממשל, הן במיסי ארנונה והן במוצרים אחרים. המטרה היא להרחיב הגדרה זו כדי שתייצג נאמנה את הגדרת ההכנסות ב"עין" במדינת ישראל.
- בנוסף, נלקחה ההכנסה למשק בית ולא לנפש או נפש סטנדרטית מפני שהנתונים המקוריים המתקבלים הם למשק בית, ורק לאחר מתבצעת ההמרה לאומדנים על ידי סולמות השקילה. לדעתי, עבודה עם הנתונים המקוריים עדיפה מאשר המרה של סולמות שקילה.

2.1.2 כלים

- טבלת **טיפוסי משק בית**. טיפוסים אלה הוגדרו על ידי הלשכה המרכזית לסטטיסטיקה ובהם מחלקים את האוכלוסייה לסוגי משקי בית על פי מספר הבוגרים (מעל גיל 17) והילדים (מתחת לגיל 18) במשקי הבית. (טבלה מספר 1 בנספח טבלאות העזר מציגה את טיפוסי משקי הבית)
- **סולמות שקילה**. תפקיד סולמות השקילה הוא לאמוד ולהתאים את ההבדלים בצרכים בין היחידות הכלכליות השונות, ובמקרה המוצג כאן, הפרטים במשק הבית. לכן, לגודל המשפחה יש השפעה על הצריכה. ככל שנמצא יותר פרטים במשק הבית הוצאה השולית של משק הבית תפחת, זאת בהנחה שלגודל המשפחה יש יתרונות.

קיימות שיטות רבות לקבוע את סולמות השקילה, השיטה המקובלת ביותר היא שיטת אנגל המבוססת על הוצאה לצריכה שולית פוחתת בסעיף המזון. שיטה זו ננקטה בשלבי ניתוח המדד. (טבלה 2 בנספח 1 - טבלאות עזר)

לצורך חישוב המדד עלה צורך בסולם אשר יאמוד את המשקל השולי של כל נפש במשפחה בהתאם להוצאה על הדיור ואחזקת הדירה. לכן פותחו שני סולמות כאלה בהסתמך על נתוני ההוצאה של משקי הבית לפי גודלם מתוך סקר הוצאות משק הבית בין השנים 1997-2001. (טבלה 3 ו-4 בנספח 1 מציגות את סולמות השקילה)

● **סקר הוצאות משק הבית (סקר הו"מ).** סקר הוצאות משק הבית הינו סקר שוטף שהתקיים כל חמש שנים בערך בלמ"ס החל משנות ה-50 ומשנת 1997 הוא מתבצע באופן שוטף כל שנה. הסקר כולל את כל האוכלוסייה העירונית והלא עירונית במדינת ישראל (למעט קיבוצים, מושבים שיתופיים, בדווים הגרים מחוץ לערים ודיירי מוסדות). המדגם בסקר נע בין 5,500 ל-6,000 משקי בית בשנה.

מטרת הסקר היא לקבל את מרכיבי התקציב של משקי הבית בישראל וההוצאות על כל קבוצות התצרוכת (מזון, ירקות ופירות, דיור, אחזקת הדירה, ריהוט וציוד לבית, הלבשה והנעלה, בריאות, חינוך תרבות ובידור, תחבורה ותקשורת ומוצרים ושירותים אחרים) וכן את כל מרכיבי ההכנסה של משקי הבית. מהסקר מתקבלים נתונים המשמשים לאפיון רמת החיים של משקי הבית מהיבטים שונים כגון: דפוסי צריכה, רמת תזונה והרכבה, רמת ההכנסה והרכבה, תנאי הדיור ובעלות על מוצרים בני קיימא. הסקר משמש גם למחקרי שוק, לבניית מודלים לחיזוי התנהגות צרכנים, למחקרים על תחולת המס העקיף על קבוצות שונות באוכלוסייה ועוד. אחד השימושים החשובים של הסקר הוא קביעת "המשקלים" לסל הצריכה של מדד המחירים לצרכן. כאמור לנתוני סקר הוצאות משק הבית יש תפקיד מרכזי במהלך המדידה. השימושים שנעשו בסקר במהלך המדידה מפורטים להלן:

1. חישוב סולם שקילות יחודי להוצאה על דיור ואחזקת הדירה. (ראו סעיף קודם ונספח 1)
2. חישוב ההוצאה הממוצעת על דיור למשפחת הבסיס³. ההוצאה על דיור חושבה על פי הממוצע שהתקבל מהסקר ב-2001 על סעיף זה בקרב אוכלוסיית משקי הבית הגרים בדירות שכורות (כולל דירות בחברות ציבוריות אשר התשלום בהן לשכר דירה הוא נמוך מאוד) – סך הכל 1,313 משקי בית ב-2001 המייצגים כ-441 אלף משקי בית באוכלוסייה. נתון זה מיצג לדעתי נאמנה את ההוצאה הכספית הממוצעת לדיור והוא טוב יותר מאשר ההוצאה לדיור של כלל האוכלוסייה מפני שהאחרונה כוללת זקיפה של סעיף ההוצאה לדיור ב"עין". דירות בבעלות גדולות יותר בממוצע מדירות שכורות, (לפי נתוני סקרי הוצאות משק הבית לאורך השנים) וההנחה היא שמשקי בית עניים יעדיפו לגור בדירות קטנות יותר בגלל העלות הנמוכה יותר של שכר הדירה. לכן סקר הו"מ הוא המקור המהימן ביותר לאמוד את ההוצאות הכספיות לשכר דירה בקרב אלה אשר גרים בדירות שכורות.
3. חישוב ההוצאה הממוצעת על אחזקת הדירה למשפחת הבסיס. סקר הו"מ הוא גם המקור היחיד והמהימן ביותר הקיים בישראל לאמידת ההוצאות לאחזקת הדירה של משקי הבית בישראל. סעיף הוצאה זה כולל בתוכו בין היתר את ההוצאות לתשלום חשמל, גז ומים ותשלום המיסים העירוניים (הארנונה).

³ הגדרת משפחת הבסיס תפורט בסעיף הבא הדן בשיטת המדידה.

בסעיף אחזקת הדירה בחרתי להשתמש בממוצע האוכלוסייה מפני שלפי דעתי הוא מיצג נאמנה את ההוצאה הממוצעת של כלל האוכלוסייה יותר מההוצאה על הסעיף בקרב משקי הבית הגרים בדירות שכורות, מפני שיש הרבה מקרים בהם במשקי בית הגרים בדירות שכורות נכלל התשלום על אחזקת הדירה בתוך שכר הדירה.⁴ כמו כן, אין ספק כי הממוצע לכלל האוכלוסייה תמיד משמש כבסיס טוב יותר לאמידה.

4. בסיס נתונים. המדידה מתבצעת על סמך נתוני ההוצאות וההכנסות של סקר הו"מ בלבד.

2.1.3 שיטת המדידה

- **כמשפחת בסיס נלקחה משפחה בת שלוש נפשות – שני מבוגרים וילד** ממנה החל חישוב הסל לשאר טיפוסי משק הבית. משפחת הבסיס נקבעה בהסתמך על הממוצע שהתקבל מסקר הוצאות משק הבית- 3.3 נפשות והחציון - 3 נפשות, בשנת 2001. על פי טבלת טיפוסי משק הבית קיימים 13 טיפוסים. על פי נתוני סקר הו"מ 2001 חושו כ-70 טיפוסים של משפחות סף אשר הורחבו מתוך ה-13. (פירוט הטיפוסים בחלק ה-1 של פרק הממצאים)
- **המשתנים אשר חושו והוגדרו כצרכים בסיסיים הם, מזון, דיור ואחזקת דירה.**
- **מזון (כולל ירקות ופירות)** חושב על סמך סקר תזונה שערך משרד הבריאות בישראל בשנת 2000 ועל פי דעת מומחים בו, כצריכה בסיסית מומלצת למזון לאדם לפי הבדלי גיל ומין. לכן סעיף המזון לא חושב לפי סולמות השקילה, אלא על פי מספר הנפשות במשפחה, טיפוס משק הבית וטבלת מוצרי המזון, בהתאמה עם המחירים כפי שהתקבלו באותה שנת חקירה ממדד המחירים לצרכן. (נספח 1)
- **בהוצאה לדיור** נלקח שכר הדירה הממוצע לגרים בדירה שכורה כפי שהתקבל מסקר הוצאות משק הבית והותאם למשפחת הבסיס של שלוש נפשות. התאמת ההוצאה לדיור לשאר טיפוסי משק הבית חושבה לפי סולמות השקילה (טבלה 3 בנספח 1). (ראה גם סעיף קודם סקר הוצאות משק הבית)5
- **בהוצאה לאחזקת הדירה** נלקחו הערכים הממוצעים כפי שהתקבלו מסקר הוצאות משק הבית והותאמו למשפחת הבסיס של שלוש נפשות. התאמת ההוצאה לדיור ואחזקת הדירה לשאר טיפוסי משק הבית חושבה לפי סולמות השקילה (טבלה 4 בנספח 1). (ראה גם סעיף קודם סקר הוצאות משק הבית)6
- **נקבע כי הסכום המתקבל מחיבור שלושת המרכיבים הללו- מזון (כולל ירקות ופירות), דיור ואחזקת הדירה מרכיבים 65% מתוך סל הצריכה של משפחת סף (FSM=Food Shelter Maintenance),** בהנחה שמשפחה ענייה תשקיע חלק עיקרי ממשאביה לתצרוכת מוצרים בסיסיים. לפיכך, ניתן לחשב עלותו של סל הכולל את מכלול המוצרים והשירותים במשק בית.
- **65% נקבעו בעקבות העיקרון בבסיס המדד הקובע שמשק בית עני יוציא את מרבית הכנסתו על רכישה של מוצרים ושירותים בסיסיים.** אחוז ההוצאה על מוצרים אלו בקרב כלל האוכלוסייה הוא 48% בשנת 2001.

⁴ בנוסף, ידוע שאלו המקבלים הבטחת הכנסה זכאים להנחה בתשלום המיסים. סעיף זה עדיין לא נחקר במלואו בסקרי בלמי"ס.
⁵ הלמי"ס. סקר הוצאות משק הבית 2001- סיכומים כלליים. (2003) ירושלים. פרסום מספר 1201. פרק 14.
⁶ שם.

- מחקרים ומדידות שנעשו בארה"ב ובקנדה מתבססים על ההערכה כי יש לשלש את מרכיב ההוצאה למזון (ארה"ב) או להעלות בין 17%-20% את אחוז ההוצאה כדי להגיע למשקי הבית העניים.⁷
- 100% הסל שיקבע ישווה להכנסה נטו למשק בית כפי שמתקבלת מסקר הוצאות משק הבית.

הנוסחה לחישוב הצרכים הבסיסיים למשפחת הבסיס:

F- food

S- shelter

M- maintenance

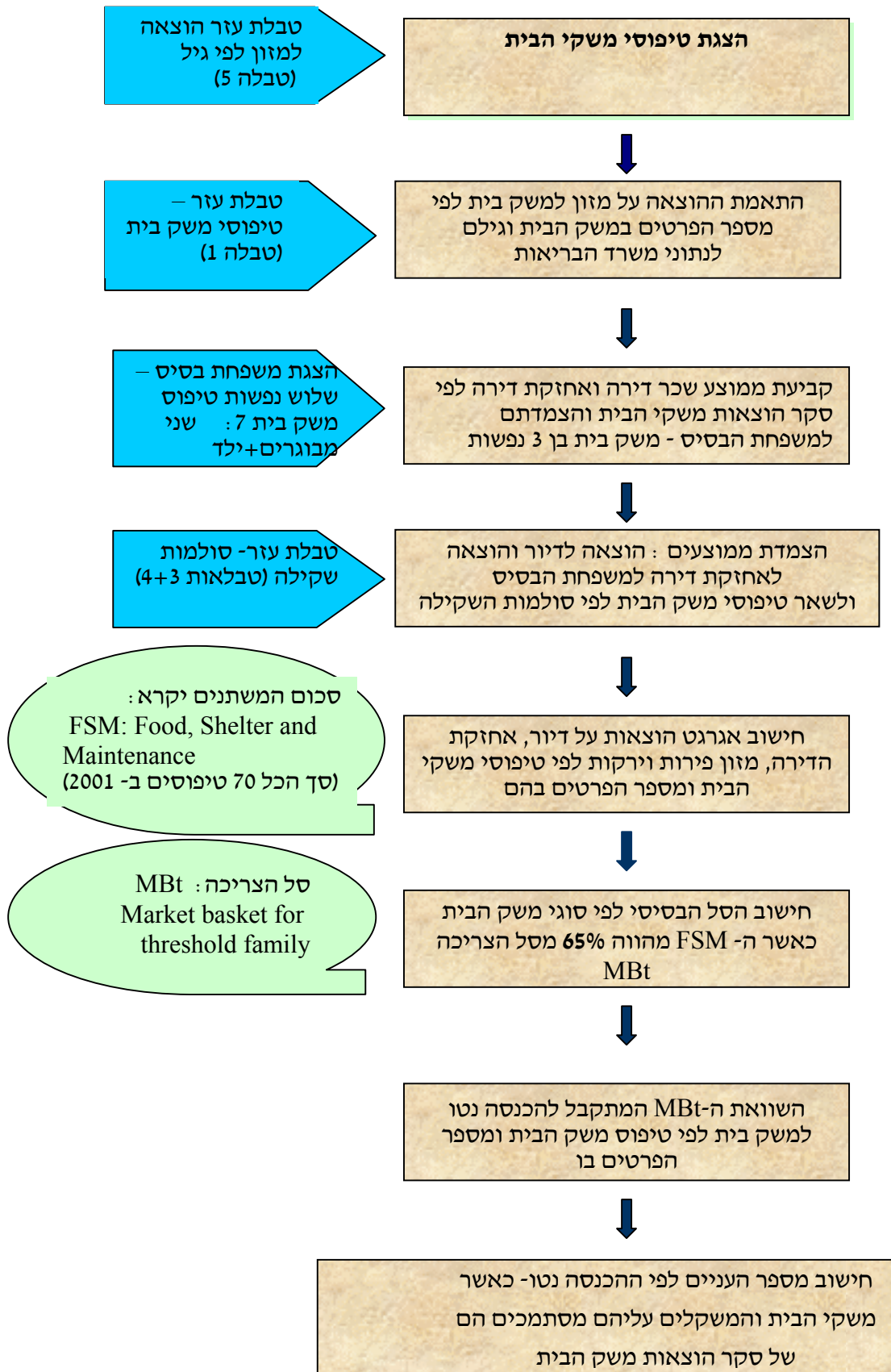
$$\mathbf{FSM} = 2F * \text{Adult_Consumption} + 1 F * \text{Child_Consumption} + S_{\text{mean}} + M_{\text{mean}}$$

הנוסחה לחישוב המדד:

$$\mathbf{MBt} \text{ (Market basket for threshold family)} = \frac{\mathbf{FSM}}{0.65} = \mathbf{Houshold_Net_Income}$$

⁷ Thesia G. and Kathleen S. (2002) "A new official poverty measure for the united states experiment measurement and analysis" and from: www.Alberta.org (Canadian institution)

2.2 תיאור גרפי של תהליך חישוב מדד העוני על פי סל הצריכה הבסיסי



2.3 חסרונות ויתרונות השיטה

חסרונות השיטה

הנחות שלא עומדות במבחן המציאות

- ההנחה היא שלמשפחה אין חובות ועקב מדידת ההכנסה ב"עין", גם אם יש למשפחה חובות היא תעדיף למכור את רכושה כדי לשלם. הנחה שלא תמיד עומדת במבחן המציאות. דוגמה שנתקלתי בה בסקר הו"מ, היא של גבר בודד החי בבית רעוע הנמצא על שטח של דונם והוצאות מחייתו הן מאוד נמוכות, כך גם הכנסותיו. במדידת ההכנסה ב"עין" יכול להיות שאיש זה לא יוגדר כעני בגלל רכושו וזו היא המטרה, למרות שיכול להיות שעל פי הערכה סובייקטיבית של האיש עצמו או מבחן ההכנסה הכספית איש זה יגדיר את עצמו ויוגדר עני. (למרות שייתכן גם המקרה בו לאיש עצמו אין הוצאות מלבד ההוצאות לדיור ואז בכל מקרה הוא יוגדר כעני.)
- שיטת המדידה קובעת כביכול את סדרי העדיפויות של משק הבית, כאשר ההנחה היא שאדם יוציא קודם את כספו על צרכים בסיסיים כמו על מזון, לפני שיקנה לעצמו סיגריות, לדוגמה. גם הנחה זו לא תמיד עומדת במבחן המציאות.

חסרונות בשיטת המדידה

- המדגם עליו מבוסס הסל הינו קטן יותר מהמדגם עליו מבוסס קו העוני של המוסד לביטוח לאומי במדידת העוני. 6,000 משקי בית לערך לעומת כ- 13,500 משקי בית. עובדה שיכולה להפחית ממהימנות הנתונים.
- שיטת המדידה הינה קצת מסורבלת לעומת השיטה של ביטוח לאומי.
- המדידה אינה כוללת צריכה של מוצרים ציבוריים אשר ניתנים לאוכלוסייה חנים על ידי הממשל.
- חסרון זה ממשיך ומשלים את החסרון הקודם: חישוב ההכנסה "בעין" לוקה בחסר מפני שיש הטבות רבות אשר אינן מגולמות בהכנסה זו כפי שהיא נמדדת היום.
- יש צורך בעדכון שוטף של סעיפי המזון האבסולוטים אשר נמדדים בסל ובאחוז המרכיבים הבסיסיים בסל – דיור ואחזקת הדירה, לפחות כל חמש שנים.
- בקביעת סל אבסולוטי עולה לעיתים הצורך לקבוע ולהחליט אחד לאחד מה יהיו המרכיבים בסל הצריכה (סך הכל בסל הצריכה עשר קבוצות הוצאה ראשיות). השיטה המוצגת בעבודה זו מציעה מדידה רק לארבע מהם: מזון, ירקות ופירות, דיור ואחזקת הדירה.

חסרונות הנובעים ממדידת ההכנסה בלבד

- המדידה היא עקיפה ולא ישירה. עוני הנמדד בצורה ישירה, הוא עוני הנראה לעין – העובדות כפי שהן. 8. כך שכל אדם באותה חברה שיהיה עד לתנאי מגוריו של שכנו, למוצרים שבביתו, למזון שבמקררו ולצורת לבושו יוכל להגיד על פי אלו או אחרים, אם האדם העומד מולו הוא עני.

⁸ Julio, Boltvinik. (2001) "Poverty measurement Methods – An overview" Page 5

לכן מדידה ישירה של עוני מעריכה את מצוקת הפרט או משק הבית באופן רב מימדי המושפע ממספר היבטים ועוסק בתחומים מגוונים ומפורטים כמו תנאי דיור, בריאות, סביבה תחבורה, קשרים חברתיים והשכלה. כאן המדידה היא עקיפה הבוחנת את הוצאות והכנסות משק הבית בלבד.

- המדידה לא מתחשבת במימדי ההון האנושי של האנשים. הון אנושי הוא המשאב האישי שיש לאנשים בחברה. ההון נמדד באמצעות אינדיקטורים אישיים והישגיים שיש לאדם כמו, השכלה, גיל, מין, ותק, מקצועיות ומומחיות בעבודה.

יתרונות השיטה

יתרונות מדידת ההכנסה נטו למשק בית

- ההכנסה נטו כוללת בתוכה את ההכנסות ב"עין" הכוללות בעלות על דירה ורכב והנאה ממוצרים המתקבלים ללא תשלום ממעביד או ממוסד כלשהו. דרך המדידה על פי שיטה זו חשובה להגדרה של עוני זמני לעומת עוני כרוני. אם העוני נמדד דרך ההכנסות בלבד, אנשים שנמצאים במצב של עוני זמני בהכרח יוגדרו עניים, אך אם העוני ימדד דרך ההוצאות, או כל אינדיקטור אחר כמו בעלות על מכונית ובית (כפי שהוגדר במדידה זו) או לפי ההוצאות על שירותי חינוך יש סיכוי רב שאנשים כמו סטודנטים או חסרי עבודה באופן זמני למשל, לא יכנסו לתוך קבוצת העניים.
- מיון ההכנסות נטו משקף באופן המהימן ביותר את אי השיוויון ורמת החיים בחברה וההבדלים בין העשירונים/ החמישונים לפי מומחים ואנשי אקדמיה.
- קביעת סדרי העדיפויות של משק הבית נמצאת רק בדרך המדידה. אולם בנתון הסופי המתקבל (הכנסת הנטו של משק בית) אין קביעה לגבי חלוקת הסל בין כל סעיפיו. נקבע כי זה מה שצריך להספיק במידה הסבירה לצרכי משפחה, אך כל משפחה יכולה לנתב סכום זה כרצונה לפי סדר העדיפויות שלה.

יתרונות בשיטת המדידה והשימוש בסקר בהו"מ

- השיטה מבחינה ומתחשבת במשתנים של גודל משק הבית, הרכבו וגיל הפרטים בו- מבוגרים לעומת ילדים.
- למרות סירבול תהליך המדידה, השיטה קלה להבנה מפני שהיא משקפת את התנהגות האנשים העניים בחברה.
- המדידה הינה משולבת וטומנת בחובה את המדידה האבסולוטית, היחסית, המוסכמתית והגדרות של עוני כרוני. בנוסף, היא מניחה יסודות להמשך פיתוח המדידה המוחלטת.
- ניתן לבצע עיבודים רבים ולבחון מדדים סוציאוקונומיים על אופי וסוג המשפחות העניות, כמו דפוסי דיור, צפיפות דיור, ישוב מגורים, אורח חיים, רמת חיים וכדומה. מדדים אלו מהווים מעין השלמה של נתונים חסרים שהיה ניתן לקבל באמצעות המדידה הישירה.
- ניתן לבחון השפעה של הפעלת כלי מדיניות שונים.

יכולת ביצוע היזון-חוזר ובדיקות תוקף ומהימנות

- השימוש בסקר הוצאות משק הבית בלבד מאפשר ביצוע היזון-חוזר, ובחינה והערכה של מהימנות האינדיקטור שנבחר.
- ניתן לבחון את תוקף האינדיקטור על ידי שימוש בסולמות שקילה נוספים.

- ניתן לבדוק את מהימנות האינדיקטור על ידי בדיקת המתאם בין ההוצאות להכנסות של משקי הבית.

יתרונות המדידה המוחלטת

- רב מימדיות: המדד הינו גם יחסי וגם אבסולוטי, כלומר ההתייחסות לעניים כחלק מהחברה ושייכים אליה, ולא כנטע זר אשר מנותק ממנה.
- מדידת צרכים בסיסיים. הצרכים הבסיסיים נקבעים בחברה כצרכים הדרושים לקיום באותה חברה, אבל גם יכולים להתקשר לתשוקות, להעדפות ולחוסר סיפוק ממה שיש 9. לכן אותם צרכים תלויי חברה ותרבות ומשמשים כבסיס למדד העוני ולרמת חיים של חברה. מדידה זו מנסה להיות מקיפה ורב מימדית על ידי התייחסות למכלול רב של תחומי חיים וכך ללמוד ולהסיק על האוכלוסייה הענייה.
- נקודת הראות היא על הדינמיקה של משק הבית / המשפחה, ולא על הפרט.
- סל הצריכה מיוצג כולו על כל מרכיביו. ההכנסה שנקבעת כהכנסת סף אינה מאלצת את משק הבית להקצות 65% למזון, דיור ואחזקת דירה, אלא להוציא את הכנסותיו על פי סדרי העדיפויות ומערכת האמונות והערכים שלו.

⁹ שם, עמודים 3-4.

3. תוצאות/ממצאים

3.1. משפחות הסף לפי טיפוס משק הבית (לשנת 2001)¹⁰

טיפוס מ"ב	מבוגר	ממוצע למזון מבוגר	ילד	ממוצע למזון ילד	מספר נפשות	סך ההוצאה על מזון (כולל יר"פ)	סך הוצאה על דיור	סך הוצאה על אחזקת דירה	סל בסיסי=הכנסה נטו למשק בית
1/ 2	1	493	0	377	1	493	1,252	512	3,473
3	1	493	1	377	2	870	1,472	771	4,790
4	1	493	2	377	3	1,247	1,572	936	5,777
5	1	493	3	377	4	1,624	1,656	1,117	6,765
5	1	493	4	377	5	2,001	1,745	1,192	7,597
5	1	493	5	377	6	2,378	1,750	1,226	8,238
5	1	493	6	377	7	2,755	1,755	1,260	8,879
5	1	493	8	377	9	3,509	1,766	1,329	10,160
5	1	493	10	377	11	4,263	1,776	1,398	11,442
6	2	493	0	377	2	987	1,472	771	4,969
7	2	493	1	377	3	1,364	1,572	936	5,956
8	2	493	2	377	4	1,741	1,656	1,117	6,944
9	2	493	3	377	5	2,118	1,745	1,192	7,776
9	2	493	4	377	6	2,495	1,750	1,226	8,417
9	2	493	5	377	7	2,872	1,755	1,260	9,058
9	2	493	6	377	8	3,249	1,761	1,295	9,699
9	2	493	7	377	9	3,626	1,766	1,329	10,339
9	2	493	8	377	10	4,003	1,771	1,363	10,980
9	2	493	9	377	11	4,380	1,776	1,398	11,621
9	2	493	10	377	12	4,757	1,782	1,432	12,262
9	2	493	12	377	14	5,511	1,792	1,501	13,544
10	3	493	0	377	3	1,480	1,572	936	6,135
10	4	493	0	377	4	1,973	1,656	1,117	7,302
10	5	493	0	377	5	2,467	1,745	1,192	8,313
10	6	493	0	377	6	2,960	1,750	1,226	9,132
10	8	493	0	377	8	3,946	1,761	1,295	10,772
11	3	493	1	377	4	1,857	1,656	1,117	7,123
11	4	493	1	377	5	2,350	1,745	1,192	8,134
11	5	493	1	377	6	2,844	1,750	1,226	8,954
11	6	493	1	377	7	3,337	1,755	1,260	9,773

¹⁰קריאת הטבלה: לפי טיפוס משק בית 9 ו-5 נפשות, הכולל שני מבוגרים ושלושה ילדים הכנסת הסף היא 7,776 ₪. כלומר כל משפחה בת 5 נפשות הנמצאת מתחת להכנסה זו תוגדר ענייה.

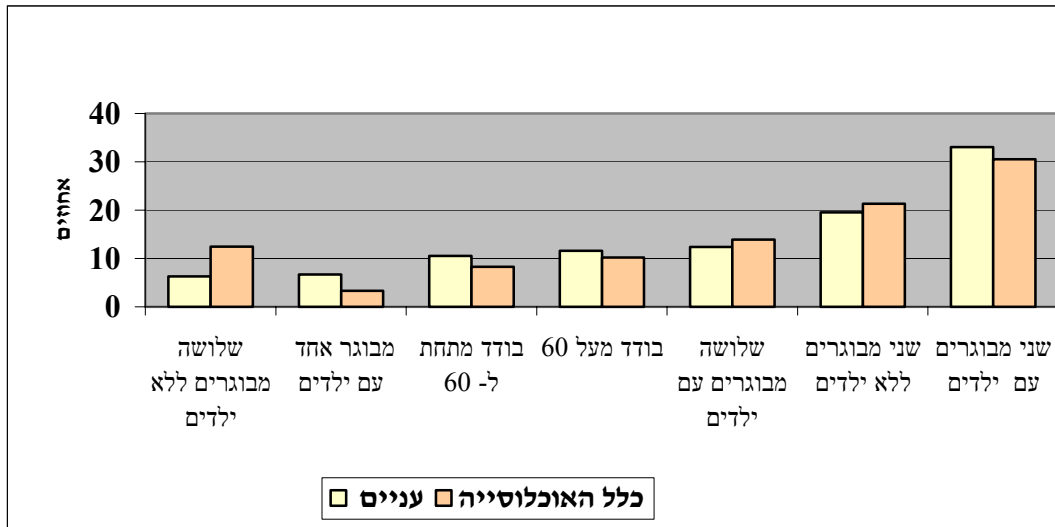
סל בסיסי = הכנסה נטו למשק בית	סך הוצאה על אחזקת הדירה	סך הוצאה על דיור	סך ההוצאה על מזון (כולל יר"פ)	מספר נפשות	ממוצע למזון ילד	ילד	ממוצע למזון מבוגר	מבוגר	טיפוס מ"ב
10,593	1,295	1,761	3,830	8	377	1	493	7	11
11,413	1,329	1,766	4,323	9	377	1	493	8	11
7,955	1,192	1,745	2,234	5	377	2	493	3	12
8,775	1,226	1,750	2,727	6	377	2	493	4	12
9,594	1,260	1,755	3,221	7	377	2	493	5	12
10,414	1,295	1,761	3,714	8	377	2	493	6	12
11,234	1,329	1,766	4,207	9	377	2	493	7	12
12,874	1,398	1,776	5,194	11	377	2	493	9	12
8,596	1,226	1,750	2,611	6	377	3	493	3	13
9,416	1,260	1,755	3,104	7	377	3	493	4	13
9,297	1,295	1,761	2,988	7	377	4	493	3	13
10,235	1,295	1,761	3,598	8	377	3	493	5	13
10,056	1,295	1,761	3,481	8	377	4	493	4	13
9,877	1,295	1,761	3,365	8	377	5	493	3	13
11,055	1,329	1,766	4,091	9	377	3	493	6	13
10,876	1,329	1,766	3,975	9	377	4	493	5	13
10,697	1,329	1,766	3,858	9	377	5	493	4	13
10,518	1,329	1,766	3,742	9	377	6	493	3	13
11,875	1,363	1,771	4,584	10	377	3	493	7	13
11,696	1,363	1,771	4,468	10	377	4	493	6	13
11,517	1,363	1,771	4,352	10	377	5	493	5	13
11,338	1,363	1,771	4,235	10	377	6	493	4	13
12,337	1,398	1,776	4,845	11	377	5	493	6	13
12,158	1,398	1,776	4,729	11	377	6	493	5	13
11,979	1,398	1,776	4,612	11	377	7	493	4	13
11,800	1,398	1,776	4,496	11	377	8	493	3	13
12,978	1,432	1,782	5,222	12	377	6	493	6	13
12,799	1,432	1,782	5,106	12	377	7	493	5	13
12,620	1,432	1,782	4,989	12	377	8	493	4	13
12,441	1,432	1,782	4,873	12	377	9	493	3	13
13,619	1,466	1,787	5,599	13	377	7	493	6	13
13,440	1,466	1,787	5,483	13	377	8	493	5	13
13,261	1,466	1,787	5,366	13	377	9	493	4	13
13,082	1,466	1,787	5,250	13	377	10	493	3	13
14,259	1,501	1,792	5,976	14	377	8	493	6	13
15,258	1,535	1,797	6,585	15	377	7	493	8	13
17,360	1,638	1,813	7,833	18	377	9	493	9	13
17,464	1,672	1,818	7,861	19	377	13	493	6	13

3.2 ממצאים כלליים:

- לפי נתוני ההכנסה שהוצמדו לטיפוסי משקי הבית, נמצאו **418,709** משקי בית עניים אשר הכנסתם פחותה מהכנסת הסף. כלומר שיעור משקי הבית העניים באוכלוסייה לפי ממצא זה הוא **23%**.
- מספר הנפשות העניות לפי מדידה זו הוא **1,456,919** ושיעורן באוכלוסייה הוא **24.5%**.
- על פי נתוני ביטוח לאומי, בשנת 2001 נמצאו **318,560** משפחות עניות ששיעורן באוכלוסייה עומד על **18%**. מספר הנפשות העניות היה **1,164,518** ששיעורן באוכלוסייה הוא **20%**.
- קו העוני (הכנסת הסף) למשפחת הבסיס (שלוש נפשות – שני מבוגרים וילד) עומד על **5,956** ₪ למשק בית וההכנסה נטו לנפש סטנדרטית היא **2,248** ₪.
- ב-2001 על פי ממצאי ביטוח לאומי קו העוני עמד על **1,384** ₪ לנפש סטנדרטית, לפי מיון של הכנסה כספית נטו.
- מספר הילדים העניים לפי שיטת המדידה המוחלטת עומד על **604,083** (30% מתוך אוכלוסיית הילדים מתחת לגיל 17) ולפי ממצאי הביטוח הלאומי על **526,595** (כ-26% מתוך אוכלוסיית הילדים מתחת לגיל 17).
- שיעור הקשישים העניים לפי המדידה החדשה עומד על **26.3%** מאוכלוסיית הקשישים ולפי ביטוח לאומי על **22.5%** מאוכלוסיית הקשישים.
- יש לשים לב לעובדה כי על פי נתוני המדידה החדשה נמצאו יותר עניים מאשר נתוני המדידה היחסית של ביטוח לאומי ולכן תחולת העוני שתמצא בתוך האוכלוסייה (סביר להניח) תהיה בהכרח גבוהה יותר לפי השיטה החדשה.
- משקי הבית העניים לפי המדידה המוחלטת ישוו בלוחות הבאים לממצאי העניים שהתקבלו בביטוח לאומי בשנת 2001 לפי המדידה היחסית, לנתונים של סקר הוצאות משק הבית על כלל האוכלוסייה (כולל העניים, כדי למנוע הטיה ולהשוות לדפוסים האופייניים לכלל האוכלוסייה), ולנתונים של סקר הו"מ בחלוקה לפי עשירונים.

3.3. הרכב משקי הבית העניים

גרף א: מיון משקי בית לפי טיפוס משק הבית - 2001



לפי גרף א ניתן לראות שטיפוסי משק הבית העיקריים של העניים להם יש ייצוג יתר מאשר באוכלוסייה אלו משקי הבית אשר בהם יש שני מבוגרים עם ילדים, משקי בית של מבוגר אחד מעל גיל 60 ומתחת לגיל 60 ומשקי בית אשר בהם יש מבוגר אחד עם ילדים. כשמשווים את ממצאי ביטוח לאומי על תחולת העוני, עם ממצאי המדידה המוחלטת ניתן לראות את המשקל הגדול שיש למשפחות החד הוריות במדידה המוחלטת. (לוח א)

לוח א: תחולת העוני לפי סוגי משפחות - 2001

מדידה מוחלטת	ביטוח לאומי	
26.3	22.5	בודדים מעל 60
47.4	25.3	חד הוריות
23.8	20.2	משפחות עם ילדים

לוח ב: חלוקת הנפשות במשקי הבית העניים וכלל האוכלוסייה

אוכלוסייה		עניים		מספר פרטים במשק הבית
אחוז	כמות	אחוז	כמות	
18.5	333,284	22.1	92,424	1
22.9	412,184	22.3	93,196	2
16.5	296,285	11.8	49,403	3
17.5	314,167	14.4	60,191	4
12.9	231,510	12.6	52,883	5
6.4	115,529	7.4	30,843	6
2.7	49,141	4.0	16,731	7
2.6	47,320	5.5	23,038	8+
100.0	1,799,400	100.0	418,709	סך הכל

ניתן לראות לפי לוח ב כמו שראינו בגרף א, אחוז משקי הבית הבודדים מהווה 22% מכלל האוכלוסייה הענייה. שיעור משקי הבית העניים אשר בהם מעל ל-6 פרטים גבוה יותר משיעורו בכלל האוכלוסייה. בחלוקת הנפשות במשקי הבית העניים ובכלל האוכלוסייה לפי גילאים, ניתן לראות בלוח ג כי מספר הילדים העניים גבוה ב- 8% משיעורם באוכלוסייה.

לוח ג: הרכב גילאי הנפשות בקרב העניים וכלל האוכלוסייה - 2001

אוכלוסייה		עניים		קבוצות גיל בשנים
אחוז	מספר נפשות	אחוז	מספר נפשות	
14.0	829,358	19.1	278,125	0-6
10.7	634,521	13.5	197,400	7-12
8.3	492,629	8.8	128,558	13-17
9.7	575,027	10.1	147,577	18-23
9.8	582,857	8.7	126,911	24-30
13.0	773,878	12.3	179,576	30-39
11.8	702,623	8.9	130,351	40-49
9.5	564,811	5.7	82,825	50-59
4.2	246,912	3.6	51,746	60-65
2.3	137,123	2.4	34,338	66-69
3.3	198,238	3.6	52,372	70-75
3.4	199,173	3.2	47,140	76+
100.0	5,937,149	100.0	1,456,919	סך הכל

3.4. הוצאות לתצרוכת

לוח ד: הרכב ההוצאות לתצרוכת בקרב העניים וכלל האוכלוסייה - 2001

קבוצת תצרוכת	כלל האוכלוסייה		משקי בית עניים	
	אחוז	ש"ח לחודש	אחוז	ש"ח לחודש
הוצאות לתצרוכת - סך הכל	1.7	100.0	10,053	5,814
מזון (ללא ירקות ופירות)	1.3	13.4	1,352	1,071
ירקות ופירות	1.2	3.5	350	301
דיור	1.6	22.6	2,267	1,423
אחזקת הדירה ומשק הבית	1.7	9.3	936	562
ריהוט וציוד לבית	1.8	4.9	489	278
הלבשה והנעלה	1.4	3.2	321	233
בריאות	1.9	4.9	495	259
חינוך, תרבות ובידור	2.1	13.4	1,348	640
תחבורה ותקשורת	2.6	20.1	2,024	772
מוצרים ושירותים אחרים	1.7	4.7	471	275

ניתן לראות כי משקי הבית העניים מוצאים כ-24% מסך ההוצאות שלהם על מזון (כולל ירקות ופירות) (לעומת 17% בכלל האוכלוסייה), בנוסף רבע נוסף מתקציב ההוצאות שלהם מופנה לדיור. ההוצאה החודשית הממוצעת של כלל משקי הבית גבוהה כמעט פי שניים מההוצאה החודשית הממוצעת של משקי הבית העניים. בסעיפי **המזון** (כולל הירקות והפירות) וההלבשה וההנעלה אין כמעט פער בין ההוצאות של משקי הבית העניים להוצאות של כלל האוכלוסייה. הפער בהוצאות בולט בסעיפי **הבריאות והחינוך, תרבות ובידור** - פי 2 ובמיוחד בסעיף **התחבורה והתקשורת** - פי 2.6. בנספח 1 ניתן לראות את פירוט הסעיפים הראשיים הללו לקבוצות המשניות.

הממצאים העיקריים מתוך הפירוק לקבוצות משניות הם :
בסעיף המזון רואים כי ההבדל בין ההוצאה של כלל האוכלוסייה להוצאה של משקי הבית העניים הוא קטן, אולם בתוך הסעיף בולטת בחריגותה הקבוצה של **"ארוחות מחוץ לבית"**, הממוצע באוכלוסייה על ארוחות מחוץ לבית גבוה פי 2.6 מממוצע ההוצאה של העניים (200 ₪ לעומת 78 ₪ בהתאמה). **"עזרה בבית"** היא קבוצה בתוך סעיף אחזקת הדירה, ניתן לראות שכלל האוכלוסייה מוציאה פי 8 מאשר העניים על קבוצה זו העניים (164 ₪ לעומת 20 ₪ בהתאמה). בסעיף החינוך, תרבות ובידור יש הפרש בין ההוצאות של כלל האוכלוסייה (234 ₪) להוצאות העניים (79 ₪) במיוחד בקבוצה של **"מופעי התרבות, נופש וטיולים"** (פי 3 ויותר). ניתן לראות גם שהאמרה השגורה על הרגלי העניים לגבי **עישון** באמת נכונה. ההוצאות על **"סגריות, טבק וצרכי עישון"** גבוהות יותר בקרב העניים מאשר בכלל האוכלוסייה העניים (103 ₪ לעומת 91 ₪ בהתאמה). ההוצאות על **נסיעה בתחבורה ציבורית** גבוהות יותר בקרב משקי הבית העניים. מכאן יש להניח כי הנסיעה בתחבורה ציבורית היא הכרח ולעניים אין רכבים – ניתן לראות זאת בסעיף הבא.

3.5. בעלות על מוצרים בני קיימא ודיוור

לוח ה: בעלות על מוצרים לפי קבוצות באוכלוסייה - 2001

עשירון שני של משק בית לפי הכנסה נטו לנפש סטנדרטית	עשירון ראשון של משק בית לפי הכנסה נטו לנפש סטנדרטית	כלל האוכלוסייה	עניים	
99.5	99.2	99.9	99.4	מקרר
51.5	48.8	70.9	49.4	מיקרוגל
12.2	6.6	17.0	8.9	מקפיא עמוק
66.5	66.1	56.4	65.4	תנור לבישול ולאפייה
26.3	16.4	36.4	20.5	תנור לאפייה בלבד
7.4	5.3	29.2	6.5	מדיח כלים
16.8	11.2	30.9	12.4	מייבש כביסה
91.8	87.2	93.4	88.1	מכונת כביסה
44.2	30.9	64.7	38.7	שואב אבק
30.1	22.5	57.7	26.6	מזגן אויר
34.9	33.8	45.0	34.0	כיריים לבישול
85.5	81.8	92.6	84.6	טלוויזיה
46.3	34.7	68.4	40.8	וידאו
55.2	45.9	73.2	53.0	מנוי לטלוויזיה בכבלים או ללווין
5.7	3.7	7.9	4.5	מערכת D.V.D
33.5	23.3	49.8	26.2	מחשב ביתי
6.4	2.5	22.5	4.6	מנוי לאנטרנט
82.3	76.0	91.7	79.9	קו טלפון אחד או יותר
56.9	52.3	73.8	53.5	סלולרי אחד לפחות
17.9	12.5	37.7	14.2	שני סלולרים או יותר
27.0	17.6	56.6	19.9	רכב אחד לפחות

ניתן בלוח ה לראות את החיסרון היחסי (לעומת כלל האוכלוסייה) שיש לעניים בבעלות על מוצרים בני קיימא (מסומן באפור). במיוחד בולט ההבדל באחוזי הבעלות על מדיח כלים ומנוי לאנטרנט. **מדיח כלים**, הנחשב למוצר מותרות נמצא בבעלותם של יותר מרבע משקי בית באוכלוסייה ורק אצל 6.6% משקי בית בקרב העניים. רבע ממשקי הבית באוכלוסייה גם **מחוברים לאנטרנט** לעומת רק 4.6% ממשקי בית עניים המחוברים לאנטרנט.

תנור לבישול ואפייה נמצא יותר במשקי בית עניים מאשר בכלל האוכלוסייה (65.4% לעומת 56.4% בהתאמה), מפני שמוצר זה הוא יחסית נחות לעומת שני המוצרים החדשים המחליפים אותו, תנור לאפייה בלבד וכיריים.

לשם ההשוואה בחרתי להציג בנוסף את נתוני הבעלות על מוצרים בקרב שני העשירונים התחתונים של משקי הבית לפי מיון הכנסה נטו לנפש סטנדרטית. בסקר הו"מ. ניתן לראות שאחוזי הבעלות על מוצרים של העניים נמצא בטווח של שניהם.

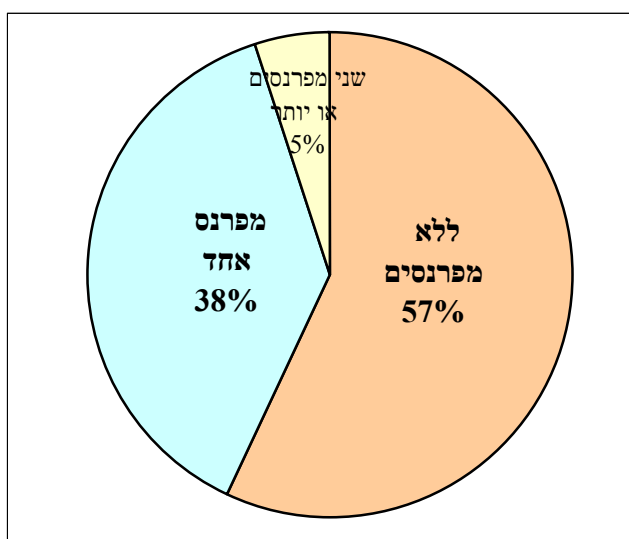
לוח ו: נתוני דיור בקרב משקי הבית העניים וכלל האוכלוסייה

כלל האוכלוסייה		עניים		2001
שיעור בעלות מספר חדרים ממוצע	שיעור בעלות מספר חדרים ממוצע	שיעור בעלות מספר חדרים ממוצע	שיעור בעלות מספר חדרים ממוצע	
3.9	71.2	3.5	47.4	דירות בבעלות
3.1	38.8	2.6	52.6	דירות לא בבעלות

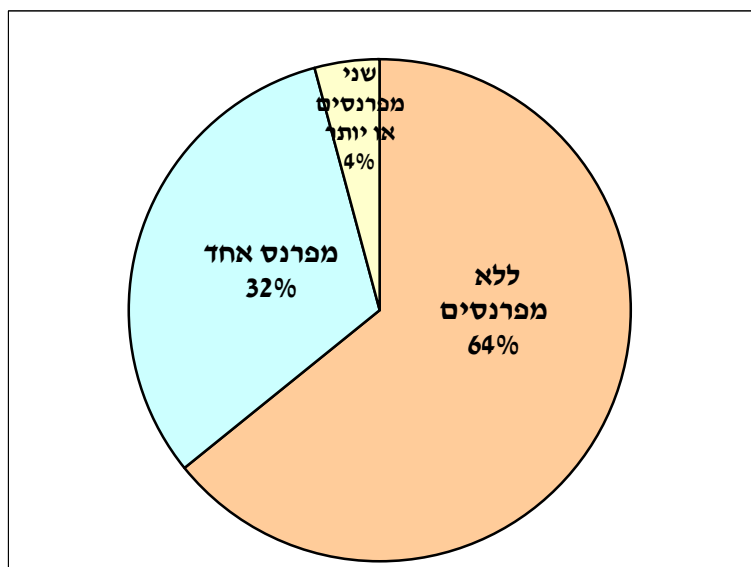
בלוח ו מתבהרים דפוסי הדיור של העניים. העניים גרים בדירות קטנות יותר ורק ל- 47% מתוכם יש דירות בבעלות, לעומת 71% באוכלוסייה.

3.6. נתוני עבודה

גרף ב: מספר מפרנסים בקרב משקי הבית העניים לפי השיטה המוחלטת - 2001



גרף ג מספר מפרנסים בקרב משקי הבית העניים לפי נתוני ביטוח לאומי - 2001



על פי גרפים ב ו-ג שיעור משקי הבית ללא מפרנסים בקרב העניים הוא מאוד גבוה. לפי המדידה המוחלטת ב- 43% ממשקי הבית בהם יש מפרנסים יש עוני (לעומת 36% בנתוני הביטוח הלאומי) כלומר העבודה לא בהכרח מוציאה את האנשים ממעגל העוני.

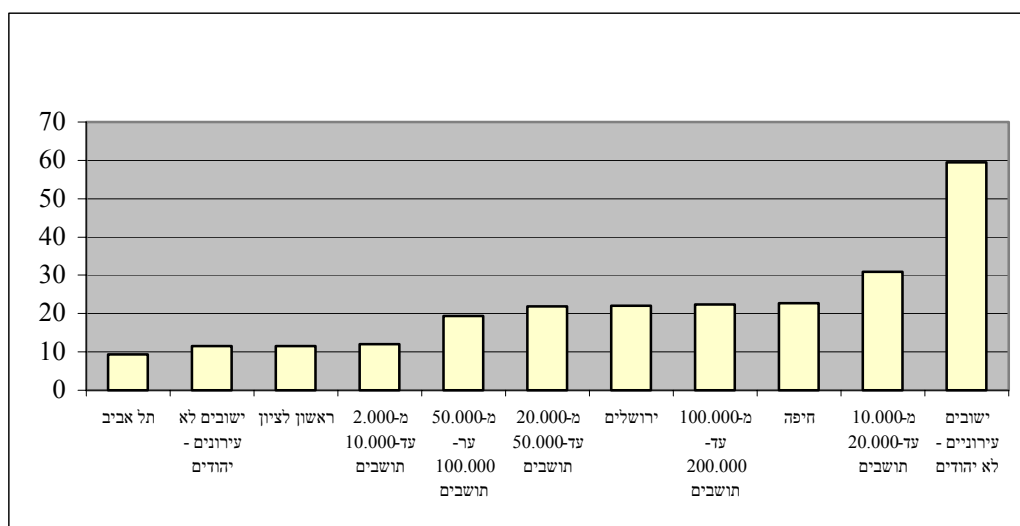
3.7. אזורי עוני

לוח ז : תחולת העניים לפי מחוזות 2001

מחוז	מדידה מוחלטת	ביטוח לאומי
צפון	41.6	25.6
דרום	31.6	21.9
חיפה	27.5	16.3
ירושלים	22.1	24.0
יהודה ושומרון	17.0	
מרכז	15.4	12.6
תל-אביב	13.1	12.7

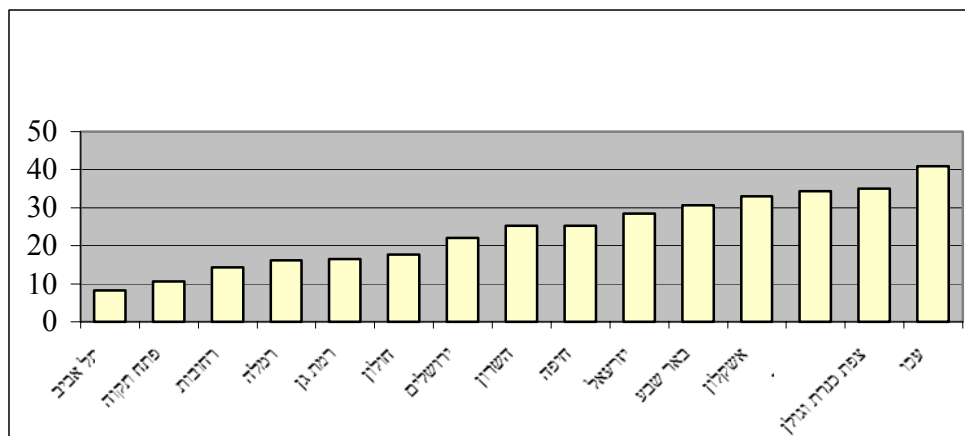
במדידת העוני לפי מחוזות ניתן לראות כי לפי המדידה המוחלטת באיזור הצפון כמעט 42% ממשקי הבית עניים. לפי ממצאי ביטוח לאומי במחוז ירושלים ובצפון שיעור תחולת העוני כמעט זהה והוא הגבוה ביותר מבין כל המחוזות. על פי שתי המדידות התמונה ברורה כי שיעור העניים באיזור תל אביב והמרכז הוא הנמוך ביותר.

גרף ד : שיעור עניים לפי צורות ישוב - 2001



בגרף ד רואים באופן דיי ברור כי בישובים העירוניים הלא יהודים העוני מאוד גבוה ומגיע ל- 60%.

גרף ה: שיעור העניים לפי נפות- 2001



גרף ה מחזק ומשלים את התמונה המצטיירת מגרף ד ולוח ח כי שיעורי העוני גבוהים, בין 30% עד 40% ויותר בנפת באר שבע, אשקלון, חדרה, צפת כנרת וגולן ועכו. ידוע כי באיזורים אלה נמצאים ישובים לא יהודים רבים.

3.9 התפלגות ההכנסות ואי השוויון

לוח ח: עומק העוני בקרב העניים - 2001

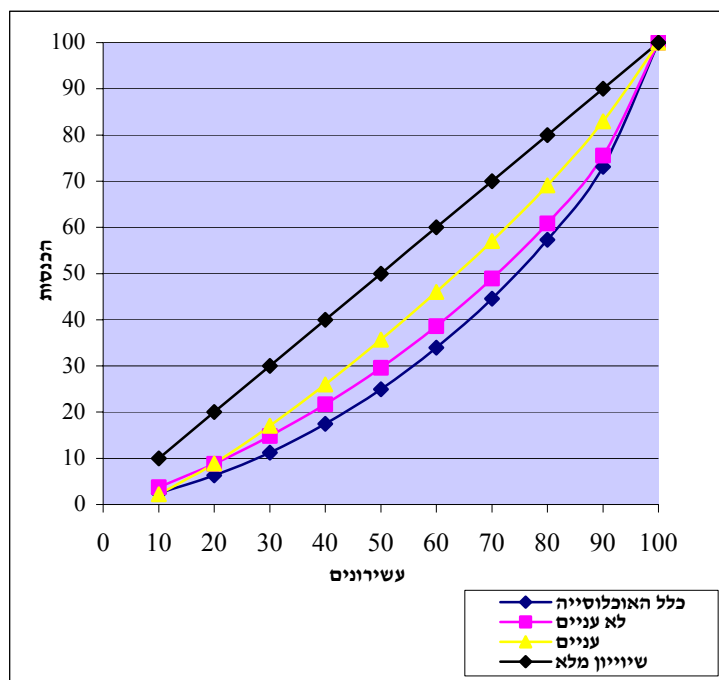
הכנסה ממוצעת	אחוזים בקרב העניים	גבולות הכנסה כספית נטו לנפש סטנדרטית
-177	4.1	עד 500
612	5.8	500-700
813	6.3	700-900
1,010	13.9	900-1100
1,205	22.8	1100-1300
1,387	18.8	1300-1500
1,587	10.5	1500-1700
1,792	6.7	1700-1900
2,150	11.1	1900+
1,280	100.0	סך הכל

רוב אוכלוסיית העניים (72%) נמצאת מתחת להכנסה של 1,700 ₪. 44% מאוכלוסיית העניים, מתרכזת בגבולות ההכנסה בין 900 ל-1500 ₪ לנפש סטנדרטית. כ-10% מתוך העניים מתרכזים בהכנסה נמוכה מאוד של עד 700 ₪ לנפש סטנדרטית.

מדד ג'יני לאי שיוויון בהתחלקות ההכנסות באוכלוסיית העניים עומד על : **0.21**, באוכלוסייה של העשירים (לא עניים) על : **0.295** ובכלל האוכלוסייה על **0.357** במיון של משקי הבית לפי הכנסה נטו לנפש סטנדרטית).

על פי נתוני ביטוח לאומי מדד ג'יני עמד על **0.3469** לפי מיון ההכנסות כספית נטו לנפש סטנדרטית). **עקומת לורנץ** (גרף ו') מציגה גרפית את אי השיוויון, כך שככל שהעקומה סוטה מזווית של 45 מעלות הרי שמדובר בחברה לא שוויונית, אם העקומה נמצאת בזווית של 45 מעלות הרי שהחברה היא שוויונית וההכנסות בה מחולקות שווה בשווה באופן יחסי על פי גודל האוכלוסייה.¹¹ ניתן לראות את ההדרגתיות באי השיוויון במדד ג'יני בגרף ו'.

גרף ו': עקומת לורנץ לאי שיוויון במשק לפי הכנסה נטו לנפש סטנדרטית - 2001



¹¹ פירוט נוסף לגבי עקומת לורנץ ומדד ג'יני: על פי עקומת לורנץ, החברה מחולקת לעשירונים (קבוצות שוות במספר שכל אחת מכילה 10% מהאוכלוסייה) או לחמישונים (קבוצות של 20% מהאוכלוסייה) לפי קריטריון המבוסס על רמת ההכנסה של הפרטים או משקי הבית והאחוז אשר הכנסת הקבוצה מהווה מ-100% ההכנסות. במצב של שיוויון כל קבוצה של 10% בחברה תופסת 10% מההכנסות, מצב של אי שיוויון הוא כל מצב שאינו כזה. מדד ג'יני מובא על ידי נוסחה כאשר ככל שהפרמטר המתקבל קרוב ל-1 מצב האי שיוויון בחברה גדל ככל שהפרמטר המתקבל קרוב ל-0 מדובר בחברה שוויונית בחלוקת ההכנסות.

4. סיכום

תופעת העוני היא תופעה מסוכנת בכל חברה, וכל חברה בריאה חוששת מתוצאות חברתיות וכלכליות שליליות של תופעה זו ולכן גם תפעל למגרם. מכאן הצורך באיתור מספר העניים בחברה על מנת להכיר, לאפיין ולטפל בתופעה.

בישראל מתבצעות מספר מדידות הקשורות לעוני או למדדים כלכליים וחברתיים למדידת רמת החיים כמו מדידת התמ"ג או ה- Human Development Index שפותח על ידי האו"ם. המדידה המרכזית של העוני לפי השיטה היחסית, מבוצעת על ידי המוסד לביטוח לאומי, כאשר המיצג העיקרי הוא להראות כיצד משפיעים תשלומי העברה על גבולות העוני.

המדידה המוחלטת שהוצגה כאן המבוססת על נתוני סקר הוצאות משק הבית מצביעה על היבטים רב מימדיים בהסתכלות על עניים שאינם מוצגים לפי השיטה היחסית, כמו בעלות על מוצרים, הוצאות של עניים, סדרי עדיפויות, איזורי עוני ועומק עוני. כמו כן, חשוב לי להבהיר שהמדידה אינה מנותקת מהמציאות בישראל אלא פותחה ומבוססת על פיה. את המדידה המוצגת בנייר זה חשוב יהיה לבחון לאורך שנים, לעקוב אחריה, לראות את השינויים לאורך זמן ולפתח סדרה של מדדים שנתיים. כמו כן, ניתן להגדיל את מספר הסעיפים הנחקרים בסל על מנת לראות את ההשפעה על מספר העניים. מדידה זו היא מדידה ראשונית התחלתית וניתן לפתח ולהתבסס עליה.

אין ספק כי בעזרת מדידה זו ניתן יהיה לראות ולהבחין בהשפעה של כלי מדיניות על מספר העניים ואופי הטיפול בהם ולהכיר את תרבות העוני בישראל בצורה טובה, ברורה ומקיפה יותר.

אמנם במסמך זה הוצגה מדידה חדשה שלא זכתה כלל להתייחסות בעשורים האחרונים במדינת ישראל. אך עם זאת מדידה זו מצטרפת לסדרה של מדדים שכבר קיימים העוזרים לאתר את האוכלוסיות החלשות במדינת ישראל. כאשר המטרה הכוללת בסופו של דבר של כל המדידות הללו היא לשמש אמצעי לספור את העניים, להכיר וללמוד על תכונותיהם בכדי לדעת איזה דרכי מדיניות להפעיל כדי לצמצם ולמגר את תופעת העוני.

הלמ"ס אחראית לספק לקובעי המדיניות את המידע על תופעה זו. כמו כן, למצב את מדינת ישראל בחזית המחקר והפיתוח של נושא העוני, לצד מדינות מערביות אחרות.

רשימת ספרות

- 1) אחדות לאה. (2001) סקירה שנתית. המוסד לביטוח לאומי, ירושלים.
- 2) אחדות, לאה וכהן, רפאלה. (1999) "עוני ואי שיוויון בחלוקת ההכנסות". המוסד לביטוח לאומי, ירושלים.
- 3) אחדות, לאה וכהן, רפאלה. (2002) "ממדי העוני ואי-השיוויון בהתחלקות ההכנסות במשק – 2001", ממצאים עיקריים". המוסד לביטוח לאומי, ירושלים.
- 4) דביר, אייל וברנע, אמיר. (2002) "סולמות שקילה בישראל- בחינה מחודשת".
- 5) הלשכה המרכזית לסטטיסטיקה, (2001) ישראל 2001: דוח חברתי אינדיקטורים חברתיים. פרסום מספר 4.
- 6) הלשכה המרכזית לסטטיסטיקה. סקר הכנסות 2001- ממצאים כלליים.
- 7) הלשכה המרכזית לסטטיסטיקה. סקר הוצאות משק הבית 1997-1998 – ממצאים כלליים. פרסום מספר 1147.
- 8) הלשכה המרכזית לסטטיסטיקה. סקר הוצאות משק הבית 1999 ממצאים כלליים. פרסום מספר 1153.
- 9) הלשכה המרכזית לסטטיסטיקה. סקר הוצאות משק הבית 2000 ממצאים כלליים. פרסום מספר 1174.
- 10) הלשכה המרכזית לסטטיסטיקה. סקר הוצאות משק הבית 2001 ממצאים כלליים. פרסום מספר 1201.
- 11) מוניקדם, מנחם וקטן, יוסי (2000) "לא על הלחם לבדו: הצורך במדידה עוני משולבת רב מימדית בישראל – הצעה לדיון"
- 12) מנירב, אהוד. (2002) "השפעת דרך המדידה על תוצאות המדידה של העוני" מתוך: רבעון לכלכלה, יוני 2002, חוברת 2/02.
- 13) קטן, יוסי. (2002) בעית העוני: מרכיבים, גורמים ודרכי מדיניות. מכון הנרייטה סאלד: ירושלים.
- 14) תמיר, יוסי ואבנימלך, מוריה. (2002). רווחה מתקתקת- הכלכלה והפולוטיקה של הרווחה בישראל. הקיבוץ המאוחד: תל אביב.
- 15) Hoover, Gary, P. Formby, John and Hoseong, Kim. (2002) "Poverty, non-white poverty and the Sen index". Working Paper Series No. 02-04-01. The university of Alabama.
- 16) Alberta human resources and Employment, Communications Branch. Outlines from the net: www.Alberta.com
- 17) Boltvinik, Julio. (2001) "Poverty measurement Methods – An overview"
- 18) Cathy Catton (2001) "An update on the development of Canada's market basket measure". Statistics Canada, Forth meeting of Rio Group.
- 19) Goldberg, Michael and Pulkingham, Jean (2000) "Defining and measuring poverty in Canada." Child welfare research center, UNBC.

- 20) Hatfield, Michael (2001) "Constructing the Revised Market Basket Measure" Alberta human resources and Employment.
- 21) Short, Kathleen (1999) "Experimental Poverty Thresholds for the United States, 1990 to 1998", IBGE, ECLAC, INE.
- 22) Thesia, I. And S. Kathleen (2002) "A new official poverty measure for the united states ? experiment measurement and analysis".
- 23) Yitzhaki, Shlomo (2001) "Do we need a separate poverty measurement?"
- 24) European Journal of political economy.

נספח א' טבלאות עזר לחישוב המדד

טבלה 1- טיפוס משק בית

ילד	מבוגר	טיפוס
	1: 60+	1
	1: 60-	2
1	1	3
2	1	4
3+	1	5
0	2	6
1	2	7
2	2	8
3+	2	9
0	3	10
1	3	11
2+	3	12
3+	3+	13

טבלה 2: סולם שקילה אנגל

סולמות שקילה (אנגל)	מספר נפשות
1.25	1
2.00	2
2.65	3
3.20	4
3.75	5
4.25	6
4.75	7
5.20	8
5.60	9

טבלה 3: סולם שקילה דיור¹²

מספר פרטים	תרומה של כל נפש	סולמות שקילה
1	2.39	2.39
2	0.42	2.81
3	0.19	3.00
4	0.16	3.16
5	0.16	3.33
6+	0.01	3.34

טבלה 4: סולם שקילה אחזקת זירה

מספר פרטים	תרומה של כל נפש	סולמות שקילה
1	1.64	1.64
2	0.82	2.47
3	0.53	3.00
4	0.58	3.58
5	0.25	3.82
6+	0.11	3.93

טבלה 5: הוצאות בסיסיות / נדרשות למזון¹³

סך הכל	מוצרים נוספים למחיה (כולל סוכר, מלח, תה וקפה)	בשר	חלב ומוצרים	פירות	ירקות	דגנים	2001
	מחיר שנתי ממוצע* כמות מומלצת משרד הבריאות	מחיר שנתי ממוצע* כמות מומלצת משרד הבריאות	מחיר שנתי ממוצע* כמות מומלצת משרד הבריאות	מחיר שנתי ממוצע* כמות מומלצת משרד הבריאות	מחיר שנתי ממוצע* כמות מומלצת משרד הבריאות	מחיר שנתי ממוצע* כמות מומלצת משרד הבריאות	
377	3	71	128	104	71	102	ממוצע חודשי לילד עד גיל 18
493	18	76	129	117	153	112	ממוצע חודשי למבוגר

¹² נמצא כי מ-6 פרטים ומעלה אין משמעות לתוספת של כל נפש נוספת בהוצאה לדיור ואחזקת הדיור.
¹³ ברצוני להודות לגב' רבקה גולדשמיט ממשרד הבריאות ולגב' מירב יפתח וגב' אנה רחמילביץ מהלשכה המרכזית לסטטיסטיקה על הנתונים לצורך הכנת טבלה זו.

נספח ב הוצאה חודשית לפי קבוצות משניות – 2001

פער בהוצאה	משקי בית עניים כלל האוכלוסייה	סעיף הוצאה
1.7	10,053	5,814
		הוצאות לתצרוכת - סך הכל
1.3	1,352	1,071
		מזון (ללא ירקות ופירות)
1.2	239	201
0.9	29	33
1.0	268	264
1.2	57	46
1.2	251	210
1.1	55	50
1.2	82	71
1.7	31	18
2.6	200	78
1.4	138	99
1.2	350	301
		ירקות ופירות
0.9	21	24
1.1	125	114
1.1	97	87
2.2	10	5
1.3	54	41
1.6	2	2
1.4	29	21
1.5	11	8
1.6	2,267	1,423
		דיור
5.6	24	4
0.8	391	520
2.0	1,799	887
4.4	54	12
1.7	936	562
		אחזקת הדירה ומשק הבית
1.2	95	79
1.3	250	199
1.8	127	72
8.1	164	20
1.2	83	71
1.8	217	121
1.8	489	278
		ריהוט וציוד לבית
2.2	173	78
1.5	198	130
1.6	45	28
1.9	27	14
1.7	47	28

סעיף הוצאה	משקי בית עניים	כלל האוכלוסייה	פער בהוצאה
הלבשה והנעלה	233	321	1.4
הלבשה עליונה לגברים	38	55	1.4
הלבשה עליונה לנשים	60	92	1.5
הלבשה עליונה לילדים ותינוקות	35	34	1.0
לבנים, בגדי שינה וגרביים	37	53	1.4
צרכי הלבשה שונים	3	6	1.7
תפירה, אריגים וחומרי עזר	4	5	1.3
ניקוי וכביסה מחוץ לבית	2	4	2.3
הנעלה	54	69	1.3
בריאות	259	495	1.9
ביטוח בריאות	35	94	2.7
ריפוי שיניים	90	161	1.8
הוצאות על שירותי בריאות	26	79	3.0
הוצאות אחרות לבריאות	107	162	1.5
חינוך, תרבות ובידור	640	1,348	2.1
שירותי חינוך	246	476	1.9
עיתונים, ספרים ומכשרי כתיבה	62	96	1.5
מופעי תרבות, ספורט ובידור	79	234	3.0
הבראה, נופש וטיולים	25	83	3.3
מוצרי תרבות ובידור בני-קיימא	158	267	1.7
תחביבים, ציוד ספורט ומחנאות	47	114	2.4
קנייה ואחזקת יחידת נופש	2	12	5.0
מחשב, אינטרנט ומוצריהם	20	67	3.3
תחבורה ותקשורת	772	2,024	2.6
נסיעה בתחבורה ציבורית	117	110	0.9
נסיעה לחוץ לארץ	92	393	4.3
הוצאות לכלי רכב	301	1,087	3.6
הוצאות אחרות	19	36	1.9
דואר, טלפון ותקשורת	244	397	1.6
מוצרים ושירותים אחרים	275	471	1.7
סיגריות, טבק וצורכי עישון	103	91	0.9
שירותים - אישיים וקוסמטיקה	17	53	3.2
מוצרים - אישיים וקוסמטיקה	75	136	1.8
שירותים משפטיים ואחרים	26	83	3.2
תכשיטים ושעונים אישיים	19	45	2.4
ארנקים, תיקים, מזוודות וכד'	8	15	1.8
מיסי ארגון ותרומות	23	38	1.6
הוצאות ב.צ.נ.	4	10	2.6

נספח ג מיונים שונים של משקי הבית העניים

ממוצע הכנסה	גבול עליון	גבול תחתון	אחוז עניים	דרגה	מיון עשירונים של משקי בית לפי:
2,352	3,647	-18,290	40.7	1	הכנסה נטו למשק בית
4,445	5,172	3,650	25.6	2	
5,817	6,519	5,174	16.4	3	
7,079	7,838	6,536	11.6	4	
8,598	9,409	7,863	4.1	5	
10,287	11,070	9,468	0.9	6	
12,055	12,744	11,251	0.6	7	
14,184	14,184	14,184	0.1	8	
1,484	2,562	-21,147	33.6	1	הכנסה כספית נטו למשק בית
3,186	3,822	2,565	25.2	2	
4,346	4,954	3,839	21.1	3	
5,489	6,075	4,957	12.1	4	
6,563	7,357	6,076	5.6	5	
8,035	8,876	7,455	1.5	6	
9,646	10,258	9,151	0.5	7	
11,518	12,846	10,928	0.4	8	
1,668	2,732	-16,950	33.7	1	הכנסה כספית ברוטו למשק בית
3,400	4,032	2,741	25.4	2	
4,655	5,387	4,045	21.0	3	
6,016	6,813	5,399	12.3	4	
7,491	8,524	6,815	5.9	5	
9,307	10,586	8,553	1.0	6	
11,607	13,389	11,069	0.7	7	
840	1,202	-5,639	40.8	1	הכנסה כספית נטו לנפש סטנדרטית
1,349	1,535	1,202	33.6	2	
1,727	1,971	1,535	16.8	3	
2,172	2,433	1,972	8.0	4	
2,569	2,775	2,437	0.7	5	
681	1,000	-4,229	41.2	1	הכנסה כספית נטו לנפש
1,184	1,385	1,001	26.2	2	
1,547	1,719	1,386	16.5	3	
1,908	2,138	1,730	8.5	4	
2,345	2,593	2,155	5.3	5	
2,888	3,089	2,618	1.8	6	
3,299	3,469	3,121	0.5	7	
839	1,123	162	24.4	1	הוצאה כספית לתצרוכת לנפש סטנדרטית
1,296	1,474	1,123	18.3	2	
1,631	1,778	1,474	17.3	3	
1,933	2,090	1,779	12.6	4	

2,267	2,451	2,095	10.0	5	
2,644	2,874	2,456	6.7	6	
3,121	3,378	2,880	4.4	7	
3,643	4,100	3,387	2.7	8	
4,745	5,334	4,135	2.2	9	
7,686	11,620	5,444	1.3	10	
<hr/>					
1,172	1,564	-4,877	43.0	1	הכנסה נטו לנפש סטנדרטית
1,814	2,088	1,565	39.9	2	
2,295	2,614	2,089	15.3	3	
2,696	2,775	2,621	1.8	4	
<hr/>					
2,518	3,844	-14,094	40.3	1	הכנסה ברוטו למשק בית
4,659	5,444	3,850	25.8	2	
6,198	6,986	5,449	17.3	3	
7,702	8,634	7,000	10.8	4	
9,243	10,443	8,640	4.5	5	
11,559	12,613	10,617	1.2	6	
13,786	14,727	13,207	0.3	7	
<hr/> <hr/>					