

**סדרת ניירות עבודה**  
**WORKING PAPER SERIES**

**מס' 60 No.**

**פריון של נשים יהודיות ומוסלמיות בישראל**  
**לפי מידת הדתיות שלהן בשנים 1979-2009**  
**Fertility among Jewish and Muslim Women in Israel,**  
**by Level of Religiosity, 1979-2009**

אחמד חליחל\*

Ahmad Hleihel\*

תשע"א, יוני 2011 June

\* הלשכה המרכזית לסטטיסטיקה – אגף דמוגרפיה ומפקד

\* Central Bureau of Statistics – Demography and Census Department

הוצאת הלשכה המרכזית לסטטיסטיקה, רח' כנפי נשרים 66, פינת רח' בקי,

ת"ד 34525, ירושלים 91342

טל': 02-6592666; פקס: 02-6521340

אתר הלמ"ס באינטרנט: [www.cbs.gov.il](http://www.cbs.gov.il)

דואר אלקטרוני: [info@cbs.gov.il](mailto:info@cbs.gov.il)

הלשכה המרכזית לסטטיסטיקה (הלמ"ס) מעודדת מחקר המבוסס על נתוני הלמ"ס. פרסומי תוצאות מחקרים אלו אינם פרסומים רשמיים של הלמ"ס, והם לא עברו את הביקורת שעוברים פרסומים רשמיים של הלמ"ס. הדעות והמסקנות המתבטאות בפרסומים אלו, כולל בפרסום זה, הן של המחברים עצמם ואינן משקפות בהכרח את הדעות והמסקנות של הלמ"ס. פרסום מחדש של העבודה, כולה או מקצתה, טעון אישור מוקדם של המחברים.

---

רח' כנפי נשרים 66 פינת רח' בקי, גבעת שאול, ת"ד 34525, ירושלים 95464 טלפון: 02-6592666, פקס' 02-6521340

דואר אלקטרוני: [info@cbs.gov.il](mailto:info@cbs.gov.il) כתובת האתר: [www.cbs.gov.il](http://www.cbs.gov.il)

## תקציר

מטרתה של עבודה זו ליצור סדרה רב-שנתית ולנתח את שיעורי הפרייון של נשים יהודיות ונשים מוסלמיות בישראל לפי מידת דתיותן. לשם כך נעשה שימוש בסקר החברתי שערכה הלשכה המרכזית לסטטיסטיקה (הלמ"ס) בשנים 2002-2009, המספק מדגם מספיק גדול של נשים יהודיות ונשים מוסלמיות שנשאלו על מידת הדתיות שלהן. הקישור המלא של הנשים למרשם התושבים ושחזור לידותיהן (לפי שנת הלידה של כל אחד מהילדים ובכלל זה ילדים שנפטרו) החל משנת 1979 ועד שנת 2009 אפשר לבנות סדרה של אומדני פרייון סגולי לפי גיל ואומדני פרייון כולל לפי מידת הדתיות של הנשים מתוך שימוש בשיטת הלידות ההיסטוריות (History Births Method).

השימוש בנשים שנדגמו בסקר החברתי לחישוב אומדני הפרייון בשנים 1979-2009 לפי מידת הדתיות מבוסס על ההנחה שמידת הדתיות של הנשים כפי שנצפתה בסקר אינה משתנה עם הזמן. ואולם בדיקת ההבדל בין מידת דתיותה של האישה בבית הוריה כשהייתה בת 15 לעומת מידת דתיותה בזמן הסקר מראה בבירור שהנחה זו נכונה עבור 64% מהנחקרים בלבד. עם זאת בחינת השפעתם של השינויים במידת הדתיות על רמת הפרייון לפי מידת הדתיות הראתה שההשפעה אינה גדולה.

בעבור הנשים היהודיות חושבה סדרה של אומדני פרייון סגולי ואומדני פרייון כולל לפי גיל בשנים 1979-2009 לפי חמש קבוצות של מידת הדתיות כפי שנחקרו בסקר החברתי: חרדיות, דתיות, מסורתיות דתיות, מסורתיות לא כל כך דתיות ולא דתיות/חילוניות. התוצאות מראות שקיים, כצפוי, קשר חיובי מובהק בין מידת הדתיות של האישה ובין רמת הפרייון שלה. ככל שהאישה דתייה יותר כך הפרייון שלה גבוה יותר.

בעבור הנשים המוסלמיות חושבה סדרה של אומדני פרייון סגולי ואומדני פרייון כולל לפי גיל בשנים 1979-2009 לפי שלוש קבוצות של מידת הדתיות, כפי שנחקרו בסקר החברתי: דתיות מאוד, דתיות, לא דתיות (ובכלל זה אלו שענו "לא כל כך דתיות"). בשונה מהנשים היהודיות, בקרב נשים מוסלמיות לא נמצא קשר ברור בין מידת הדתיות ובין רמת הפרייון: ההבדלים שנמצאו היו קטנים מאוד, ורמת הפרייון של נשים דתיות אף הייתה גבוהה מרמת הפרייון של נשים דתיות מאוד.

תרומתה העיקרית של עבודה זו היא יצירתה לראשונה של סדרה רב-שנתית הבוחנת את רמת הפרייון לפי מידת הדתיות. סדרה זו חסרה בשיח הציבורי בישראל על ההבדלים בין קבוצות הדתיות השונות ובייחוד בין רמת הפרייון של החרדים לעומת קבוצות אחרות.

**מילות מפתח:** פרייון כולל, פרייון סגולי לפי גיל, מידת הדתיות, חרדים, דתיים, חילוניים, הסקר החברתי, מרשם התושבים, שיטת הלידות ההיסטוריות, יהודיות, מוסלמיות.

עבודה זו ממשיכה את עבודתה של דבורית אנגיל זאבי, שבדקה את ההיתכנות של חישוב אומדני פריון לפי מידת הדתיות מהסקר החברתי מתוך תיקוף האומדנים על ידי חישוב טעויות דגימה, חישוב רווחי סמך והשוואה עם האומדנים השוטפים שפרסמה הלשכה המרכזית לסטטיסטיקה על סך כל הנשים היהודיות. אף שעבודתה של דבורית אנגיל זאבי טרם פורסמה, בעבודה זו נעשה שימוש רב בידע שנצבר שם.

תודה מיוחדת לעובדות הלמ"ס גבי שלומית דרור-כהן וגבי יסכה-אירינה צ'יקו על העזרה האדיבה בהבנת הסקר החברתי.

## תוכן העניינים

7	מבוא .....
8	משמעות המדד "שיעור פריון כולל" ושיטת חישובו .....
8	שיטות לחישוב פריון מסקרי משפחה .....
9	..... (OCM) Own Children Method
9	שיטת הלידות ההיסטוריות (HBM - History Births Method) .....
9	השימוש בסקר החברתי לחישוב אומדני פריון .....
10	מתודולוגיה ונתונים .....
12	אומדני פריון של נשים יהודיות – ממצאים עיקריים .....
12	א. נשים חרדיות .....
13	ב. נשים דתיות .....
14	ג. נשים מסורתיות דתיות .....
14	ד. נשים מסורתיות לא כל כך דתיות .....
14	ה. נשים לא דתיות/חילוניות .....
15	אומדני פריון של נשים מוסלמיות – ממצאים עיקריים .....
17	סיכום ודיון .....
19	מקורות .....
20	נספחים .....
20	נספח 1: קישור לאם במרשם התושבים לפי מספר הזהות של האם .....
21	נספח 2א: שינוי במידת הדתיות במהלך החיים - יהודים .....
25	נספח 2ב: שינוי מידת הדתיות במהלך החיים – מוסלמים .....
27	נספח 3א: מספר הנשים ששימש לחישוב אומדני הפריון של נשים יהודיות .....
30	נספח 3ב: מספר הנשים ששימש לחישוב אומדני הפריון של נשים מוסלמיות .....
32	נספח 4א: שיעורי פריון של נשים יהודיות .....
35	נספח 4ב: שיעורי פריון של נשים מוסלמיות .....

## תרשימים

12	תרשים 1: שיעורי הפריון הכולל (TFR) לפי מידת הדתיות של נשים יהודיות: 2009-1979 .....
13	תרשים 2: שיעורי פריון לפי גיל האישה ומידת הדתיות: נשים יהודיות 2009-1979 .....
15	תרשים 3: שיעורי הפריון הכולל (TFR) לפי מידת הדתיות של נשים מוסלמיות 2009-1979 .....
16	תרשים 4: שיעורי פריון לפי גיל ומידת דתיות, נשים מוסלמיות 2009-1979 .....
20	תרשים 5: אחוז ילידי ישראל המקושרים לאם במרשם התושבים לפי שנת הלידה והדת .....
23	תרשים 6: שיעורי הפריון הכולל של נשים דתיות לפי מידת הדתיות ולפי תרחישי חישוב מידת הדתיות 2009-1979 .....

## לוחות

- לוח 1 : רמת הדתיות בזמן הסקר (בשנים 2007-2009) לעומת רמת הדתיות בגיל 15 לפי גיל – יהודים ..... 21
- לוח 2 : שינוי במידת הדתיות במהלך החיים לפי ההבדל בין רמת הדתיות בבית ההורים לרמת הדתיות של הנחקר בזמן הסקר – יהודים לפי הסקר החברתי 2009 ..... 22
- לוח 3 : רמת הדתיות בזמן הסקר (בשנים 2007-2009) לעומת רמת הדתיות בגיל 15 לפי גיל – מוסלמים ..... 25
- לוח 4 : שינוי במידת הדתיות במהלך החיים לפי ההבדל בין רמת הדתיות בבית ההורים לרמת הדתיות של הנחקר בזמן הסקר – מוסלמים לפי הסקר החברתי 2009 ..... 26
- לוח 5 : מספר הנשים ששימש לחישוב אומדני הפריון של נשים יהודיות לפי שנת האומדן, גיל בשנת האומדן ורמת הדתיות, 1979-2009 ..... 27
- לוח 6 : מספר הנשים ששימש לחישוב אומדני הפריון של נשים מוסלמיות לפי שנת האומדן, גיל בשנת האומדן ורמת הדתיות, 1979-2009 ..... 30
- לוח 7 : שיעורי פריון של נשים יהודיות לפי גיל ולפי מידת הדתיות, 1979-2009 ..... 32
- לוח 8 : שיעורי פריון של נשים מוסלמיות לפי גיל ולפי מידת הדתיות, 1979-2009 ..... 35

## מבוא

בשנים האחרונות התעצם השיח הציבורי בישראל על ההבדלים ברמת הפיריון בין נשים מהקבוצות החברתיות המרכיבות את הפסיפס של החברה הישראלית. שיח זה מתמקד בהרכבה העתידי של החברה הישראלית ובייחוד בהרכבה של האוכלוסייה בגילאי העבודה. השיח ברובו התנהל סביב שתי קבוצות: החברה החרדית והחברה הערבית. זאת משלוש סיבות עיקריות: החשש משינוי ההרכב הפוליטי העתידי של החברה הישראלית (למשל החשש מהתחזקותן של המפלגות החרדיות); צביונה החברתי-פוליטי של מדינת ישראל בעתיד (שימור הרוב היהודי ושימור הרוב החילוני בחברה היהודית); והשתתפותן הנמוכה של שתי חברות אלו (החרדית והערבית) בשוק העבודה והשפעתן הרבה על העוני בישראל.

לא תמיד השתמש השיח הדמוגרפי בישראל בנתונים. הלמ"ס אוספת ומפרסמת באופן שוטף נתונים על החברה הערבית, אבל נתונים על החברה החרדית אינם זמינים תמיד. חוסר הנתונים מקורו בהיעדר הגדרה של "חרדים" בקבצים המנהליים ובהימנעותה בעבר של הלמ"ס מלשאול בסקרי המשפחות (סקרים כגון סקר כוח אדם, סקר הוצאות המשפחה, מפקדי אוכלוסין או הסקר החברתי) על מידת הדתיות של הנחקרים. עם זאת, בלמ"ס נעשו כמה ניסיונות לאמוד את גודלה ואת תכונותיה של החברה החרדית (ראו עבודתם של פרידמן ואחרים [2011], המסכמת את השיטות שנעשו בלמ"ס). גורוביץ וכהן-קסטרו (2004) השתמשו בתוצאות הבחירות לכנסת ישראל ולראשות הממשלה כדי לאפיין אזורים סטטיסטיים בעלי רוב חרדי. פורטנוי (2007) סימן במרשם האוכלוסין חרדים על סמך לימודים של אחד מבני המשפחה בבית ספר שהוגדר כשייך לזרם החרדי. ניסיונות לאמוד את האוכלוסייה החרדית נעשו גם על בסיס סקר כוח אדם של הלמ"ס, כמו שעשה דהן (1998), מתוך שימוש במידע על בית הספר האחרון ("ישיבה") כמנבא את רמת החרדיות. עבודות אלו לא הצליחו לתת מענה מלא לנתונים המבוקשים בשיח הציבורי על החברה החרדית, וכן לא התייחסו כלל למידות דתיות אחרות כמו דתיים שאינם חרדים.

הסקר החברתי שהלמ"ס עורכת באופן שוטף משנת 2002 הוא מקור מידע לחקירת תכונות האוכלוסייה לפי רמת הדתיות. חקירה זו מתאפשרת הודות לשאלה הנשאלת בסקר על מידת דתיותו של הנחקר. נחקרים יהודים מתבקשים להגדיר באופן סובייקטיבי את מידת דתיותם לפי השתייכות לאחת מחמש הקבוצות האלה: חרדי, דתי, מסורתי דתי, מסורתי לא כל כך דתי, לא דתי/חילוני. נחקרים ערבים מתבקשים להגדיר את מידת דתיותם באופן שונה מהיהודים, לפי ארבע קבוצות: דתי מאוד, דתי, לא כל כך דתי, לא דתי. הודות לאבחנות אלה בסקר החברתי אפשר לדון בשאלת הדתיות בהיבט רחב יותר, ולא בהיבט הצר של חרדים לעומת שאר האוכלוסייה. זאת ועוד, הסקר מאפשר לדון בשאלת הדתיות גם בחברה הערבית בכלל ובחברה המוסלמית בפרט כפי שנעשה בעבודה הנוכחית.

בעבודה זו נעשה שימוש בסקר החברתי מהשנים 2002-2009 בכדי לאמוד את הפיריון הכולל של נשים לפי רמת הדתיות בהגדרה הסובייקטיבית שלהן. אומדני הפיריון הכולל לשנים 1979-2009 יוצגו הודות לשחזור הלידות ממרשם התושבים לפי מידת דתיות האישה לנשים יהודיות ולנשים מוסלמיות בישראל.

## משמעות המדד "שיעור פריון כולל" ושיטת חישובו

שיעור הפריון הכולל (TFR – Total Fertility Rate) הוא מדד המבטא את הפריון של נשים בתקופה מסוימת (בדרך כלל שנה). הוא מבטא את מספר הילדים הממוצע שאישה צפויה ללדת במהלך חייה בהנחות האלה: שיעורי הפריון הסגוליים לפי גיל נשארים קבועים בכל אחד מהגילים בחייה של האישה; אין תמותה והגירה בקרב הנשים בגיל הפוריות.

כדי לחשב את המדד בונים קוהורט סינתטי (לא קוהורט אמיתי) של נשים ומניחים ששיעורי הפריון הסגוליים לפי גיל יהיו זהים לאלו של הנשים בגילאים השונים בשנת האומדן. הוא מחושב

על ידי  $TFR = \sum_{x=15}^{49} Stfr_x$ , כאשר  $Stfr_x$  הוא שיעור הפריון הסגולי לפי גיל (גיל הפוריות

של האישה הוא 15 עד 49) והוא מחושב על ידי  $Stfr_x = 1,000 * \frac{B_x}{W_x}$  כאשר  $B_x$  שווה

למספר התינוקות שנולדו בשנת ההתייחסות לנשים בנות  $x$ ,  $W_x$  שווה למספר הנשים בנות  $x$  באוכלוסייה באמצע שנת ההתייחסות (כביטוי למספר שנות החשיפה לפריון של כל הנשים באותו גיל במשך כל השנה).

את שיעורי הפריון הסגולי מקובל לחשב בקבוצות גיל של: 15-19, 20-24, 25-29, 30-34, 35-39, 40-44, 45-49. על כן את שיעור הפריון הכולל אפשר לחשב על ידי:

$$TFR = (5 * \sum_{x=15-19}^{45-49} Stfr_x) / 1,000 = 5 * \sum_{x=15-19}^{45-49} \frac{B_x}{W_x}$$

## שיטות לחישוב פריון מסקרי משפחה

הספרות המקצועית מצביעה על כמה שיטות לחישוב אומדני פריון כולל מתוך שימוש בנתוני סקרי המשפחות. השימוש בשאלות שנשאלו על ילדים השייכים למשק הבית ו/או על היסטוריית הלידות שנולדו לאישה מאפשר שחזור היסטורי של הלידות לפי שנת הלידה, גיל האם בעת הלידה וסך הנשים בכל קבוצות גיל. שחזור זה מאפשר חישוב אומדנים לפריון סגולי וחישוב אומדנים לפריון הכולל לאותן שנים.

קיימות שתי שיטות נפוצות הנבדלות ביניהן בסוג המידע הנאסף בסקר (לפירוט על השיטות ראו: Childs 2004; Levin and Opiyo 2009; Potter 1977; Retherford and Cho 1978; United Nation 2004).



## **(OCM) Own Children Method**

השיטה משתמשת במידע הקיים על הילדים כחלק מבני משק הבית והקישור שלהם לאם דרך מידע על יחסי הקרבה. השימוש בילדים הנחקרים בסקר הוא אומדן חסר למספר הלידות של האישה, מכמה טעמים: (א) שכחה; (ב) ילדים שנפטרו אינם נכללים; (ג) טעויות ביחס הקרבה; (ד) הימצאות אחדים מהילדים בהסדרי מגורים אחרים (כמו למשל ילדים הנמצאים בפנימיות כגון ישיבות). על חלק מבעיית החסר בילדים אפשר להתגבר על ידי הוספת שאלות בסקר כגון על ילדים שנפטרו ו/או על ילדים שאינם שייכים למשק הבית לפי הגדרת הסקר. החסר בילדים מחמיר ככל שהילדים מבוגרים יותר. שיטה זו מתאימה לחישוב אומדנים לשנים הקרובות למועד הסקר (לא יותר מ-10-14 שנים לפני מועד הסקר) ואינו מאפשר חישוב אומדנים לשנים מוקדמות יותר.

## **שיטת הלידות ההיסטוריות (HBM - History Births Method)**

שיטה זו משתמשת במידע הנאסף על היסטוריית לידות החי של הנשים הנחקרות ללא קשר לשייכותם של הילדים למשק הבית במועד הסקר. המידע הדרוש לחישוב האומדנים הוא תאריך הלידה של כל אחד מהילדים, ובכלל זה ילדים שנפטרו עד מועד הסקר. שיטה זו מתגברת על המגבלה של החסר בילדים הקיימת בשיטה הקודמת (OCM) אבל החסר עדיין קיים בעיקר בשל שכחה, ובייחוד שכחת ילדים שנפטרו לפני שנים רבות.

סקרי המשפחה בישראל (שעורכת הלמ"ס) ובייחוד הסקר החברתי אינם חוקרים את היסטוריית הלידות של הנשים. עם זאת, רישום הלידות במרשם התושבים מלא, וכן מסוף שנות ה-70 של המאה העשרים יש קישור מלא בין הילד ובין אמו (ראו נספח 1). כך אפשר לקשר בין הנשים שנחקרו בסקר ובין מרשם התושבים ולשחזר באופן מלא את לידות החי שנים רבות (ובכלל זה ילדים שנפטרו).

במדינות שבהן אין רישום שוטף של לידות או שהרישום חסר נעשה שימוש בסקרי משפחה. בישראל קיים רישום שוטף ומלא של הלידות, ורישום זה מאפשר ללמ"ס להשתמש בנתונים לחישוב אומדנים של פריון כולל. עם זה, הרישום השוטף אינו כולל תכונות שיוך לקבוצות המטרה שלנו כמו מידת הדתיות של הנשים. לכן השימוש בנשים שנחקרו בסקר החברתי שנערך בשנים 2002-2009 וקישורן להיסטוריית הלידות שלהן במרשם התושבים מאפשרים חישוב אומדנים לפריון סגולי ולפריון כולל לשנים רבות לפני מועד הסקר.

## **השימוש בסקר החברתי לחישוב אומדני פריון**

הסקר החברתי הוא סקר שעושה הלמ"ס באופן שוטף משנת 2002. הדגימה היא דגימה אישית בקרב בני 20+ מהאוכלוסייה הקבועה בחברה הישראלית. המדגם נגזר מתוך מרשם התושבים, מה שמבטיח קישור חד-ערכי בין הנחקרים בסקר ובין מרשם התושבים. קישור מלא זה מבטיח שחזור כל הלידות של האימהות הנחקרות בסקר.

הסקר מורכב משני שאלונים: שאלון גרעין קבוע ושאלון בנושא המתחלף מדי שנה בשנה. בעבודה זו נעשה שימוש בעיקר בשאלון הגרעין מהשנים 2002-2009 ובשאלון המתחלף בשנת 2009, שהיה בנושאים של דתיות ומשפחתיות, הרלוונטיים לעבודה זו.

שאלון הגרעין כולל שאלות על הנדגם, ועל חלק מהשאלות נשאלים גם כל בני משק הבית הגרים עמו.

הבחירה בסקר החברתי לעבודה זו הייתה מכיוון שזהו הסקר היחיד בלמ"ס החוקר את מידת הדתיות של הנחקר כהגדרה סובייקטיבית. בקרב היהודים התבקש כאמור המרואיין לסווג את עצמו לאחת מחמש מידות הדתיות: חרדי, דתי, מסורתי דתי, מסורתי לא כל כך דתי, לא דתי/חילוני. מרואיינים ערבים התבקשו לסווג את מידת דתיותם לארבע קבוצות: דתי מאוד, דתי, לא כל כך דתי, לא דתי. בנוסף הקישור המלא של הנדגמים למרשם התושבים מאפשר שיחזור הלידות של הנשים לשנים קודמות.

לשימוש בנתוני הסקר החברתי לחקירת הפריון ההיסטורי של הנשים לפי רמת דתיותן יש שתי מגבלות עיקריות: (א) חישוב אומדני הפריון לפי רמת הדתיות לשנים שקדמו לשנת הסקר על ידי שחזור נתוני לידות ונתוני נשים מבוסס על ההנחה שרמת הדתיות קבועה ואינה משתנה. הנחה זו אינה בהכרח נכונה. כדי לקבל מושג על גודל התופעה ואופן השפעתה הצפוי על האומדנים המתקבלים ראו נספח 2 (יהודים) ונספח 2ב (מוסלמים). אומדנים אלו (בנספח 2א ו-2ב) מבוססים על השימוש בסקר החברתי לשנים 2007-2009, שבהם נשאלה שאלה על מידת הדתיות בבית ההורים בגיל 15 (כשהיית בן 15, האם הבית בו גדלת היה [ליהודים]: 1. חרדי; 2. דתי; 3. מסורתי, דתי; 4. מסורתי, לא כל כך דתי; 5. לא דתי, חילוני). (ב) לצורך חישוב אומדני הפריון בגיל 15-19 אנו זקוקים למידע על נשים בגיל זה. אוכלוסיית הסקר מוגבלת לבני 20+ בלבד. הדבר אינו מאפשר חישוב אוכלוסיית הנשים שבשנת הסקר היו בנות 15-19. עם זאת שחזור בני 20-24 במועד הסקר חמש שנים לאחור מאפשר חישוב אומדנים לחמש השנים לפני מועד הסקר. מכיוון שההשפעה של הפריון בגיל 15-19 על סך הפריון היא מזערית, האומדנים לפריון בגיל זה בעבור שנת הסקר נלקחו מהאומדנים של לפני חמש שנים. מכיוון שהנתונים מורכבים מהשנים 2002-2009, הבעיה מתמקדת בשנים 2006-2009, שכן לשנים מלפני 2006 יש אומדנים לבני 15-19 מסקרים מאוחרים יותר.

## **מתודולוגיה ונתונים**

המטרה הייתה לחשב אומדני פריון סגולי ואומדני פריון כולל לשנים 1979-2009 מתוך שימוש בנתוני נשים שנחקרו בסקר החברתי בשנים 2002-2009.

בכדי לחשב את האומדנים קושרו כל הנשים שנחקרו בסקר למרשם התושבים המעודכן לאפריל 2010. בעבור כל אישה הועתקו נתוני כל הלידות שלה על פי סדר הלידה ולפי שנת הלידה של הילד (כולל ילדים שנולדו חיים ונפטרו עד מועד הסקר).

בבניית אומדני הפריזון בשנים 1979-2009 השתתפו 25,861 נשים<sup>1</sup> (22,693 נשים יהודיות ו- 3,168 נשים מוסלמיות) שנחקרו בסקר החברתי בשנים 2002-2009 ושגילן בכל שנת אומדן בנפרד (מ-1979 ועד 2009) היה 15-49 וענו על שאלת הדתיות. כלומר כל הנשים שנולדו בין שנת 1930 (בשנת 1979 היו בנות 49) לשנת 1989 (בשנת 2009 היו בנות 20<sup>2</sup>). כל אישה יכולה להשתתף בחישוב האומדן ביותר משנה אחת. כך למשל אישה שרואיינה בשנת 2008 והייתה בת 45 השתתפה בחישוב הפריזון למן שנת 1978. בחישוב הפריזון לשנת 1988 היא השתתפה כאישה בת 25 ובשנת 2009 כאישה בת 46. לעומתה אישה שנחקרה בשנת 2008 והייתה בת 25 השתתפה בחישוב הפריזון משנת 1998 כבת 15 ועד 2009 כבת 26.

מתוך מדגם הנשים היהודיות שרואיינו, 7.2% היו חרדיות, 9.4% דתיות, 13.6% מסורתיות דתיות, 26.6% מסורתיות לא כל כך דתיות ו-43.2% לא דתיות/חילוניות.

מתוך המדגם של הנשים המוסלמיות שנחקרו: 11.3% דתיות מאוד, 62% דתיות, 21.2% לא כל כך דתיות ו- 5.5% לא דתיות.

אחת הבעיות של שחזור הנשים ולידותיהן לשנים לאחור היא השימוש בנשים שנדגמו והיו שייכות לאוכלוסייה בשנת הסקר בלבד, בלי שידוע על שייכותן בשנים שלפני הסקר. שחזור זה אינו מאפשר חישוב החשיפה המלאה של הנשים לפריזון בשנת האומדן. בייחוד אין הסקר מחשב את החשיפה של נשים שהיו חשופות לתופעה בעבר ויצאו מהאוכלוסייה לפני מועד הסקר (נפטרו או היגרו). במקרה זה הנחנו שהפריזון של נשים שעזבו את האוכלוסייה זהה לפריזון של הנשים שנשארו באוכלוסייה (לו היו נשארות באוכלוסייה). עם זאת הסקר כולל גם נשים שנכנסו לאוכלוסייה לאחר שנת האומדן (היגרו לאוכלוסייה). במקרה זה היה קל להתחשב בחשיפתן לפריזון. אם נשים אלו נכנסו לאוכלוסייה לאחר שנת האומדן, הן לא נלקחו בחשבון לחישוב החשיפה. אם הן נכנסו לאוכלוסייה בשנת האומדן, חשיפתן חושבה בגודל מחצית השנה. כך למשל אישה שהיגרה (עלתה) לישראל בשנת 1992 חשיפתה לפני 1992 היא אפס, חשיפתה משנת 1993 היא שנה מלאה וחשיפתה בשנת ההגירה (1992) היא מחצית השנה.

בשל גודל המדגם הקטן בחלק מהקבוצות אומדני הפריזון חושבו כממוצעים של כמה שנים. כך באוכלוסייה היהודית הממוצעים נעשו לכל שלוש שנים ביחד (1979-1981, 1980-1982, .....), 2007-2009). לוח 5 בנספח 3א מסכם את מספר הנשים שנעשה בהן שימוש לחישוב אומדני הפריזון של נשים יהודיות לפי שנת האומדן, גיל בשנת האומדן ורמת הדתיות.

מספר הנשים המוסלמיות במדגם קטן בהרבה ממספר הנשים היהודיות. בשל מגבלה זו בניתוח הנשים המוסלמיות חישבתי פריזון ממוצע לכל חמש שנים וקיבצתי את רמת הדתיות "לא דתיות" יחד עם "לא כל כך דתיות". על כן יופיעו בתוצאות שלוש קבוצות דתיות בלבד: דתיות מאוד,

<sup>1</sup> דתן של המרואיינות נקבעה על פי הרישום במרשם התושבים ולא על פי הדיווח בסקר עצמו. צעד זה נעשה בכדי שתהיה התאמה בין הגדרת הדת לפי הסטטיסטיקה הדמוגרפית השוטפת בלמ"ס ובין ההגדרות בסקר. בדיקה שנעשתה הראתה שהדיווח בסקר אינו תואם תמיד את הרישום במרשם התושבים, בייחוד בקרב עולים שדתם במרשם לא סווגה.

<sup>2</sup> לצורך חישוב אומדני פריזון לשנת 2009 היה צורך בנשים בנות 15-19, אך מכיוון שהסקר חוקר רק בני 20 ויותר, נשים אלו חסרות.

דתיות, לא כל כך דתיות יחד עם לא דתיות (ראו לוח 6 בנספח 3ב, הכולל את מספר המקרים שנעשה בהם שימוש לחישוב שיעורי הפרייון של נשים מוסלמיות).

### אומדני פרייון של נשים יהודיות – ממצאים עיקריים

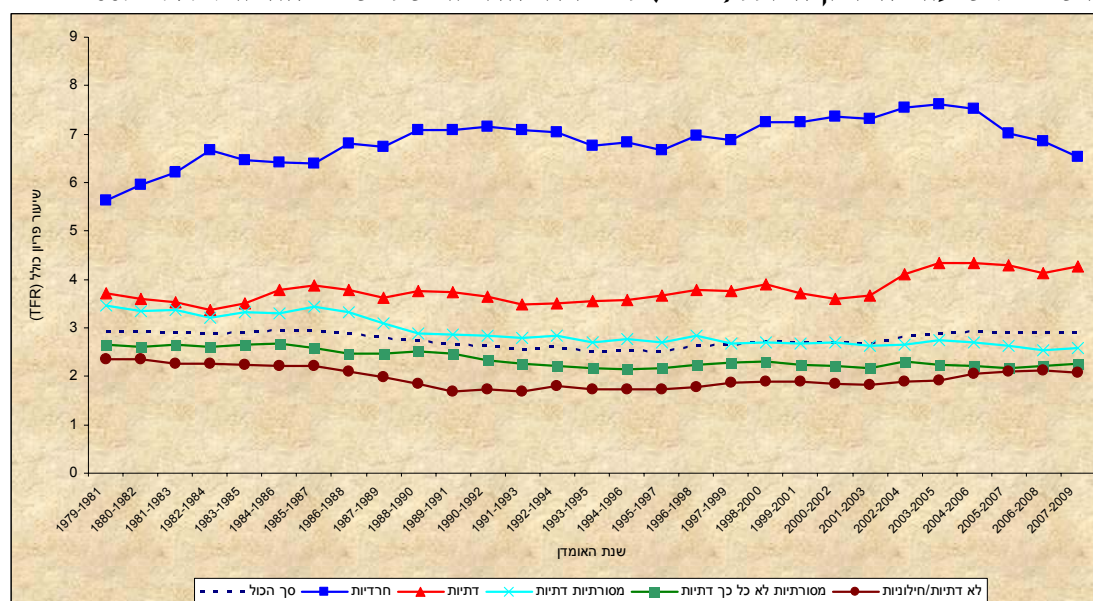
בכל השנים שחושבו בהן אומדנים לפרייון של נשים יהודיות (1979-2009) קיים קשר חיובי ברור בין מידת הדתיות של האישה ובין רמת הפרייון הכולל שלה. ככל שמידת הדתיות גבוהה יותר, כך גם רמת הפרייון הכולל. עם זאת במשך הזמן נרשמו שינויים בקבוצות השונות (ראו תרשים 1 להלן ונספח 4א).

#### א. נשים חרדיות

בתחילת התקופה הנסקרת (1979-1981) היה הפרייון הכולל של נשים חרדיות נמוך מ-6 לידות לאישה, אך מיד רשם עלייה מעל 6 לידות. במשך הזמן ניכרות עליות וירידות בין 6.5 ל-7 לידות לאישה. בתחילת האלף השלישי עלה הפרייון הכולל במידה ניכרת ובשנים מסוימות היה יותר מ-7.5 לידות לאישה. לאחר העלייה בתחילת שנות האלפיים, למן 2005 נרשמה ירידה ניכרת לרמה של 6.5 לידות לאישה.

למרות השינויים הללו, לא נרשמו שינויים ניכרים בהתפלגות שיעורי הפרייון לפי גיל (ראו תרשים 2 להלן). במשך כל התקופה הנשים החרדיות מתחילות את הפרייון שלהן בגיל צעיר מאוד (300-350 לידות לכל 1,000 נשים בגיל 20-24) ושיא הפרייון שלהן ממשיך להיות בגיל 25-29 (350-400 לידות לכל 1,000 נשים). מגיל 30 ואילך יש ירידה ניכרת בשיעורי הלידות, דבר המצביע על שנשים חרדיות שולטות בפרייון שלהן, באמצעות הימנעות מהריונות.

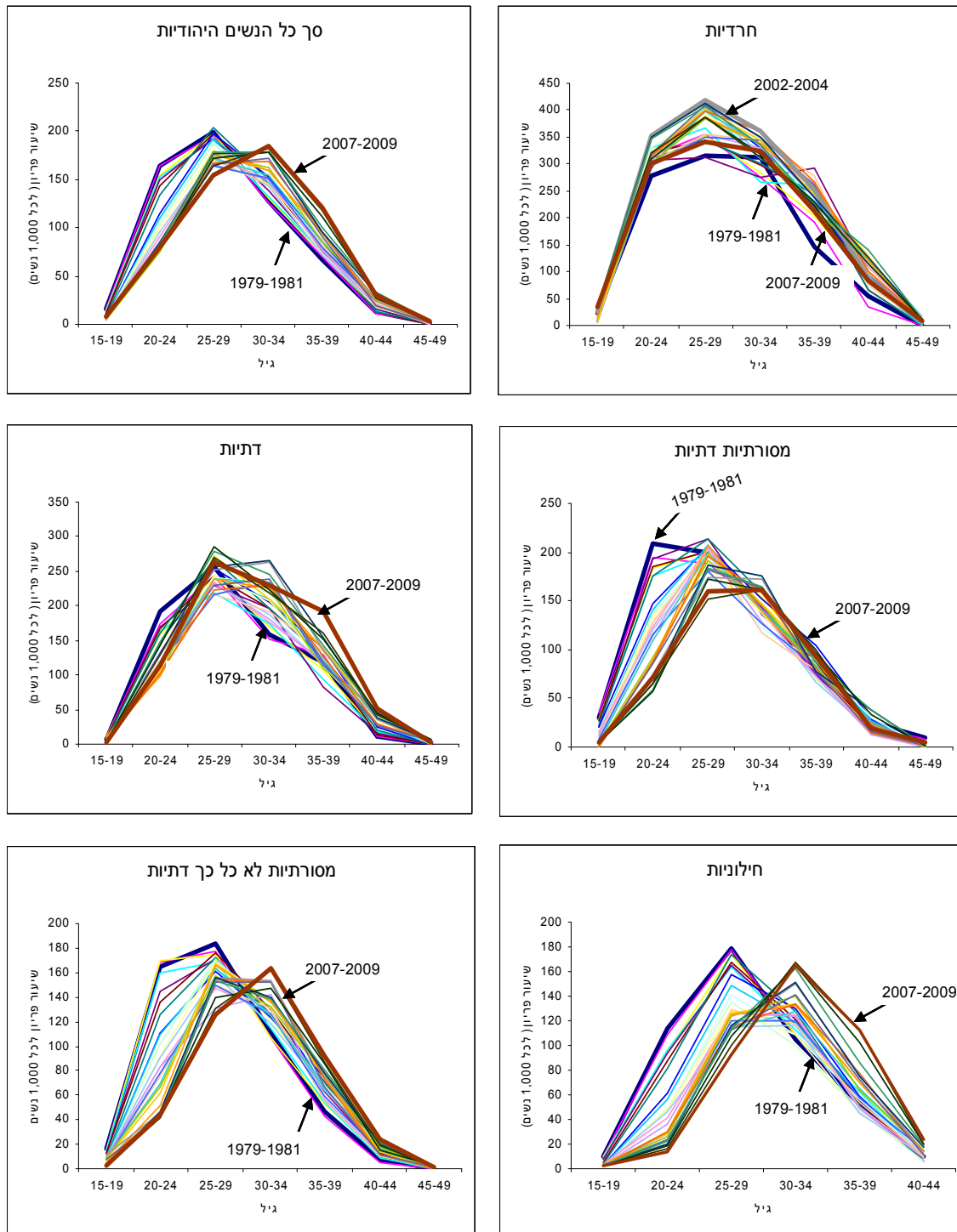
תרשים 1: שיעורי הפרייון הכולל (TFR) לפי מידת הדתיות של נשים יהודיות: 1979-2009



## ב. נשים דתיות

עד סוף שנות ה-90 של המאה העשרים נע הפרייון הכולל של נשים דתיות סביב 3.5-3.7 לידות בממוצע לאישה. בתחילת המאה העשרים ואחת ניתן לזהות מגמה חדשה, המאופיינת בעלייה ברמת הפרייון הכולל. עלייה זו התבטאה בעליית הפרייון הכולל ליותר מ-4 ילדים לאישה ונעה סביב 4.2-4.3 ילדים בממוצע.

### תרשים 2: שיעורי פרייון לפי גיל האישה ומידת הדתיות: נשים יהודיות 1979-2009



אף ששיא הפרייון של נשים דתיות נשאר בגיל 25-29, אפשר לזהות עלייה לא קטנה בשיעורי הלידות מגיל 25 וירידה בפרייון בגילים 20-24 (תרשים 2). דחיית הלידות לגיל מאוחר יותר עם שמירה על פרייון גבוה יציב ואפילו עלייה בשנים האחרונות, מעידים על עלייה ניכרת בגיל הנישואין ו/או על דחיית הלידה הראשונה לאחר הנישואין.

#### **ג. נשים מסורתיות דתיות**

המגמה הכללית מראה שרמת הפרייון הכולל של נשים מסורתיות דתיות ירדה (עם תנודות) מרמה של 3.3-3.2 בממוצע בשנות ה-80 של המאה העשרים לרמה של 2.5-2.6 בשנים האחרונות.

מגמה זו התאפיינה בתהליך של דחיית לידות לגיל מבוגר יותר. בתחילת שנות ה-80 היה שיא הפרייון בקבוצת הגיל 20-24, אבל בעשור שלאחר מכן הוא עבר לקבוצת הגיל 25-29. בשנים האחרונות יש סימנים ששיא הפרייון עובר לקבוצת הגיל 30-34. אף שעדיין מוקדם לקבוע אם מדובר במגמה יציבה, הירידה בשיעורי הפרייון בגילים 25-29 ועלייתו בגיל 30-34 מעידים שיש שינוי ברמת הפרייון לפי גיל. גם כאן, כמו בקרב נשים דתיות, דחיית הלידות מעידה על דחייה בגיל הנישואין ו/או על דחייה בלידת הילד הראשון לאחריהם.

#### **ד. נשים מסורתיות לא כל כך דתיות**

שיעור הפרייון הכולל בקרב נשים מסורתיות שאינן דתיות ירד מרמה של 2.5-2.6 בשנות ה-80 לרמה של 2.2-2.3 בשנות ה-90, ומאז נשאר יציב עם תנודות קלות לשני הכיוונים.

מעבר זה התאפיין בירידה חדה מאוד בשיעורי הלידות בגילים 20-24 ו-25-29 ובעלייה חדה מאוד בשיעורי הפרייון בגילים 30-34 ו-35-39. בשנים האחרונות עבר בבירור שיא הפרייון מהגילים 25-29 לגילים 30-34. גם כאן ניתן לייחס את הדחייה בגיל הלידה לדחייה בגיל הנישואין ו/או לדחייה בלידה הראשונה שלאחריהם.

#### **ה. נשים לא דתיות/חילוניות**

רמת הפרייון של נשים חילוניות ירדה במידה ניכרת באמצע שנות ה-80 מרמה של יותר מ-2.3 (בתחילת העשור) לרמה של 1.7-1.9 באמצעו. רמה זו נשארה קבועה עם תנודות קטנות עד אמצע שנות האלפיים, ומאז אפשר לזהות מגמה של עלייה ברמת הפרייון ל-2.1.

הירידה בפרייון באמצע שנות ה-80 התבטאה בירידה חדה בשיעור הפרייון בגילים 20-24 ו-25-29. בשנות ה-90 עבר שיא הפרייון מקבוצת הגיל 25-29 לקבוצת הגיל 30-34. הירידה בשיעור הפרייון בגילים 20-24 הביאה אותו לרמה נמוכה שכמעט שאינה משפיעה על סך הפרייון הכולל. כך בשנים האחרונות שיעור הפרייון בקרב חילוניות בנות 20-24 דומה לשיעור הפרייון בגילים 15-19 בקרב נשים חרדיות בשנים המקבילות.

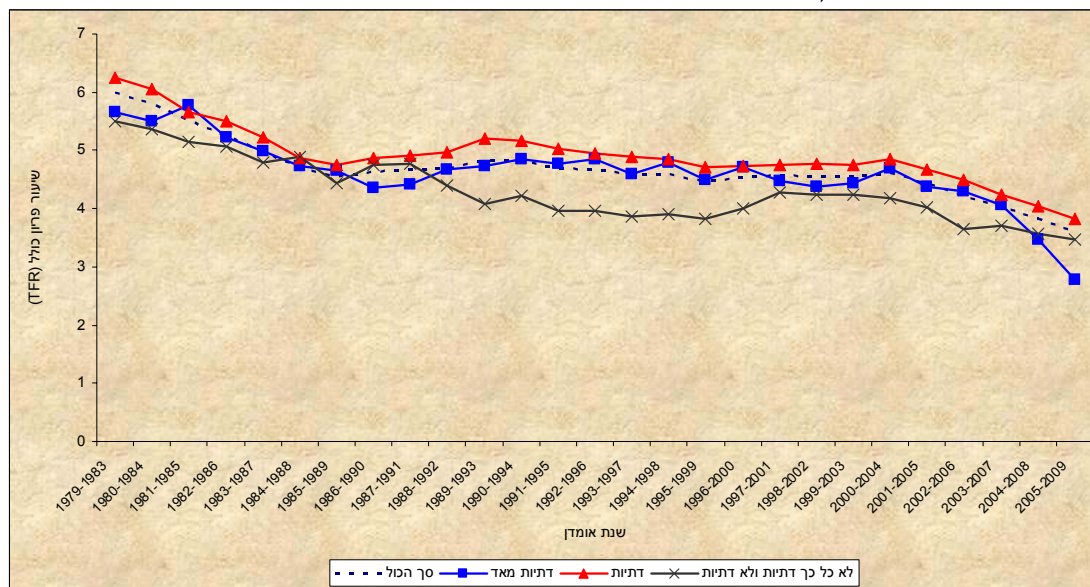
מהנתונים עולה בבירור שלמרות היציבות ברמת הפרייון ולמרות העלייה ברמת הפרייון בשנים האחרונות, נשים חילוניות מעדיפות ללדת את ילדיהן בגיל מאוחר יותר, והדבר קשור כנראה לדחייה בגיל הנישואין (גיל הנישואין החציני של נשים יהודיות בנישואין ראשוניים עלה מ- 21.4 בשנת 1970 ל- 24.4 בשנת 2000 [למ"ס, שנתון סטטיסטי לישראל מס' 61, לוח 3.6]). אבל דחייה זו לא הביאה בהכרח לירידה בפרייון הכולל.

### אומדני פרייון של נשים מוסלמיות – ממצאים עיקריים<sup>3</sup>

רמת הפרייון הכולל של נשים מוסלמיות בישראל ירדה מרמה של כ-6 לידות בתחילת שנות ה-80 לרמה של 4.5-4.7 באמצע אותו עשור. מאז אמצע שנות ה-80 ועד סוף שנות ה-90 נשארה רמת הפרייון של נשים מוסלמיות קבועה עם תנודות קלות. משנות האלפיים ירדה רמת הפרייון במידה ניכרת, ובשנים האחרונות היא עומדת על 3.6 לידות לאישה.

ההבדלים ברמת הפרייון בין קבוצות לפי מידת הדתיות אינם גדולים. נמצא שבמשך כל התקופה נשים שהגדירו עצמן דתיות הן בעלות הפרייון הגבוה ביותר (תרשים 3 ונספח 34). בקרב נשים שהגדירו את עצמן דתיות מאוד רמת הפרייון נמוכה במקצת מזו של הנשים הדתיות; ורמת הפרייון של הנשים שהגדירו את עצמן לא דתיות או לא כל כך דתיות היא הנמוכה ביותר. עד סוף שנות ה-80 הייתה רמת הפרייון שלהן דומה לזו של הנשים משתי הקבוצות האחרות, ואולם משנות ה-90 ירדה רמת הפרייון בקבוצה זו במידה ניכרת אם כי ניכרת סגירה של הפער בתחילת האלף השלישי.

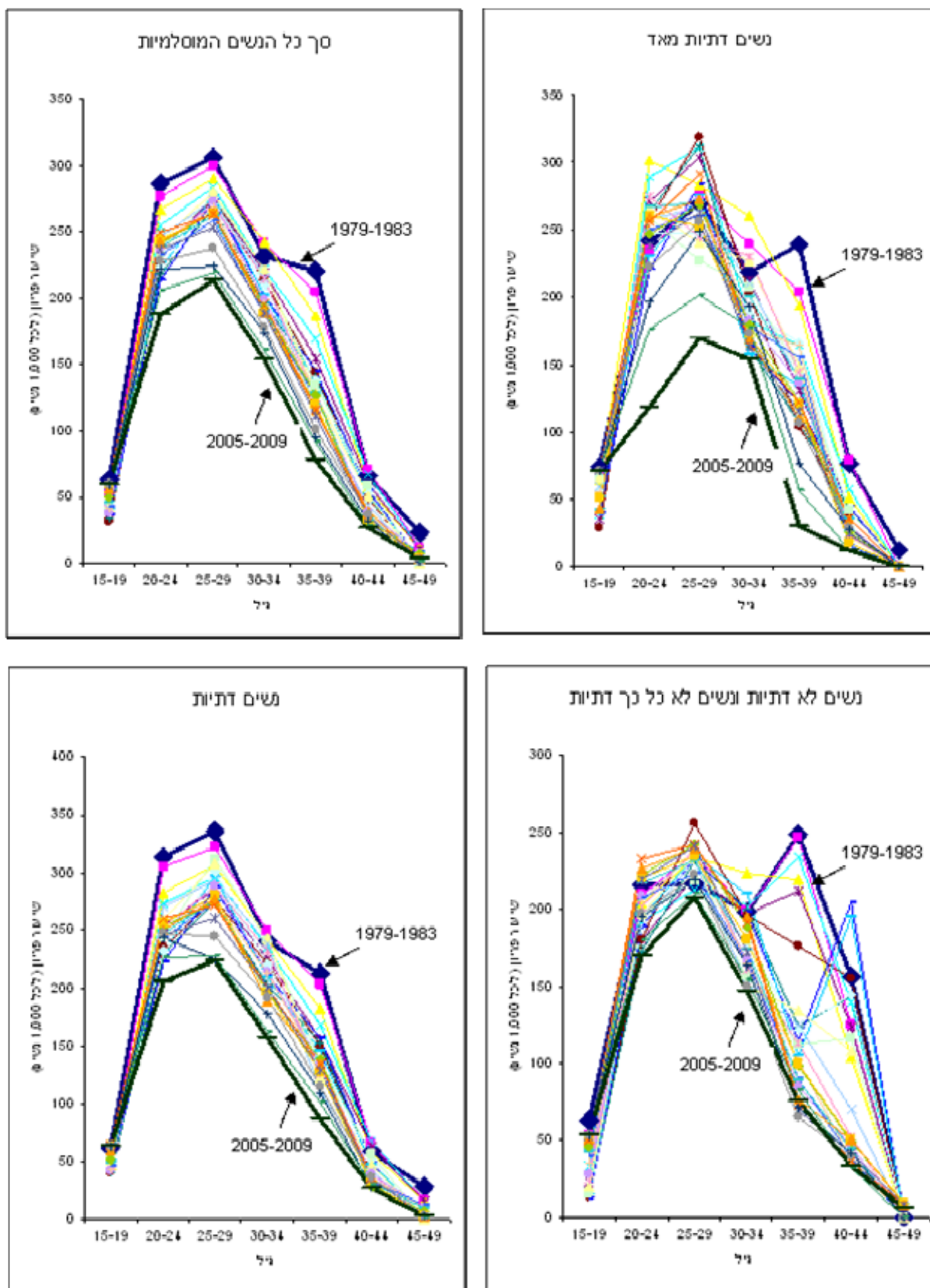
תרשים 3: שיעורי הפרייון הכולל (TFR) לפי מידת הדתיות של נשים מוסלמיות 1979-2009



ההבדלים הקטנים בין קבוצות מידת הדתיות בקרב מוסלמים מפתיע, ומפתיע יותר שהקשר בין מידת הדתיות ובין רמת הפרייון אינו ברור. ייתכן שהתוצאות מושפעות ממספר המקרים הקטן המשמשים להכנת האומדן, אם כי ההסבר לא כל כך סביר בשל יציבות האומדנים לאורך הזמן.

<sup>3</sup> בשל מגבלות הסקר החברתי, האומדנים על האוכלוסייה הערבית אינם כוללים לא את האוכלוסייה המתגוררת מחוץ ליישובים (בעיקר בדווים בנגב) ולא את ערביי מזרח ירושלים בשנים 2003-2004.

תרשים 4: שיעורי פריון לפי גיל ומידת דתיות, נשים מוסלמיות 1979-2009





עוד הסבר לתוצאות הוא הבעייתיות בהגדרת מידת הדתיות בחברה כמו החברה המוסלמית בישראל. אין ספק שגבולות מידת הדתיות בקרב המוסלמים אינם ברורים כמו בקרב יהודים. בניגוד ליהודים, שבקרבם מידת הדתיות עשויה להיות מובחנת באופן ברור על ידי הקפדה על מצוות מסוימות, השתייכות לזרם חינוך, למפלגה ו/או השתייכות קהילתית, בקרב המוסלמים הדבר אינו קיים. אף שההגדרה סובייקטיבית, גבולות השייכות אינם ברורים.

למרות השינויים ברמת הפרייון של נשים מוסלמיות בישראל, ניכר שהתפלגות הלידות לפי גיל האם לא השתנתה במידה ניכרת (תרשים 4). נשים מוסלמיות ממשיכות ללדת בגיל צעיר מאוד. במשך כל תקופת המעקב ניכר ששיעור הפרייון בגילים 20-24 גבוה מאוד, ושיא הפרייון בכל השנים הוא בגילים 25-29. בגיל 35-39 יש ירידה ניכרת בשיעורי הפרייון, וזו נמשכת גם בגילים מאוחרים יותר. בגילים 40-49 שיעורי הפרייון של נשים מוסלמיות נמוכים מאוד, דבר המעיד שנשים אלה נוטות להפסיק ללדת לפני הגיען לגיל 40.

ההתפלגות של הפרייון לפי גיל מעידים שהפרייון של נשים מוסלמיות ירד, כנראה, ללא קשר לדחיית הנישואין ו/או לדחיית לידת הילד הראשון. נשים מוסלמיות נוטות להביא את מספר הילדים ה"רצוי" בגיל צעיר מאוד.

## סיכום ודיון

מטרתה של עבודה זו הייתה לנצל את הסקר החברתי שערכה הלשכה המרכזית לסטטיסטיקה בשנים 2002-2009 כדי לחשב אומדני פרייון היסטוריים לפי מידת הדתיות הסובייקטיבית של הנחקרות בסקר. לשם כך קושרו הנשים שנדגמו בסקר ללידותיהן בישראל בשנים 1979-2009. מטעמי גודל המדגם התמקדתי בשתי קבוצות דת: יהודיות ומוסלמיות.

בקרב הנשים היהודיות חושבו אומדנים ממוצעים נעים של שלוש שנים - משנת 1979-1981 ועד 2002-2009 (לסדרת האומדנים המלאה ראו נספח 4א). אומדני הפרייון הכולל ושיעורי הפרייון הסגוליים לפי גיל חושבו בעבור חמש הקבוצות של מידת הדתיות שנחקרו בסקר החברתי: חרדיות, דתיות, מסורתיות דתיות, מסורתיות לא כל כך דתיות ולא דתיות/חילוניות. האומדנים שחושבו הראו הבדלים ניכרים ברמת הפרייון הכולל ובשיעורי הפרייון הסגולי לפי גיל בין מידות הדתיות השונות. נמצא קשר חיובי מובהק בין מידת הדתיות של האישה ובין רמת הפרייון שלה, ונמצא גם הבדל בעיתוי הלידות.

הבעיה העיקרית שהועלתה בהקשר של שחזור הפרייון לפי מידת הדתיות בקרב נשים יהודיות הייתה ההנחה שמידת הדתיות הסובייקטיבית שדווחה בסקר החברתי הייתה זהה במשך כל שנות הפרייון של האישה. אמנם הצגתי נתונים שבהם הראיתי שהנחה זו נכונה רק עבור 64% מהנחקרים בסקר, אבל באותה במידה הצגתי נתונים שהראו שמידת ההשפעה של הנחה זו קטנה מאוד, ולכן אפשר לאמץ את האומדנים בשיטה שהוצגה בעבודה.

בקרב הנשים המוסלמיות חושבו אומדנים ממוצעים נעים של חמש שנים למן שנת 1979-1983 ועד 2002-2009 (לסדרת האומדנים המלאה ראו נספח 4ב). אומדני הפרייון הכולל ושיעורי הפרייון

הסגוליים לפי גיל חושבו בעבור שלוש קבוצות של מידת הדתיות כפי שנחקרה בסקר החברתי: דתיות מאוד, דתיות ולא דתיות (כולל אלו שבסקר תיארו את עצמן כלא דתיות או לא כל כך דתיות). בניגוד לקשר החיובי בין פריון לדתיות בקרב נשים יהודיות, השפעת הדתיות בקרב נשים מוסלמיות מינורית, והקשר בין מידת הדתיות לפריון אינו ברור. הפריון של נשים שהגדירו את עצמן כדתיות היה גבוה מהפריון של נשים שהגדירו את עצמן כדתיות מאוד. אף שהבדלים בפריון בין נשים דתיות לנשים דתיות מאוד קטנים, התוצאה לא הייתה צפויה. אין בידי נתונים שביכולתם להסביר ממצא מפתיע זה, אבל ניתן לשער שהוא תוצאה של היעדר גבולות ברורים בין מידות הדתיות בחברה המוסלמית. בחברה היהודית הגבולות בין הקבוצות הדתיות ברורים ומובחנים מבחינה פוליטית (שייכות מפלגתית), גאוגרפית (מקום המגורים) וזרם החינוך שבו לומדים הילדים. בחברה המוסלמית הגבולות אינם ברורים, ובייחוד אין גבול מוגדר בין אדם דתי לאדם דתי מאוד. צורת הלבוש של הנשים למשל מבטאת קוד התנהגות מסורתי יותר משהיא מצביעה על מידת הדתיות. באותו אזור מגורים ניתן למצוא שכנים מכל מידות הדתיות, ואפילו באותה משפחה ניתן למצוא הבדלים קיצוניים במידת הדתיות בין חברי המשפחה. השייכות הפוליטית מבוססת על שייכות משפחתית ולא על מידת הדתיות של האדם. כל ההבדלים האלו בין החברה היהודית לחברה המוסלמית יכולים להסביר את ההבדל בין שתי הקבוצות בהשפעתה של הדתיות, אך חקירת ההבדל מחייבת מחקר מעמיק יותר.

לסיכום, איכות הנתונים ויכולת שחזור הפריון לשנים קודמות תלויה במידה רבה במספר המקרים הנחקרים בסקר החברתי. לכן הוספת שנים בסקר החברתי בשנים הקרובות עשויה לסייע להמשך העיבוד של סדרת נתונים זו, ובעתיד עשויה לאפשר התייחסות לקבוצות אוכלוסייה קטנות יותר כמו למשל קבוצות דת אחרות כגון נוצרים ודרוזים, קבוצות לפי חלוקות גאוגרפיות כמו מחוזות או כל חלוקה סקטוריאלית אחרת.

## מקורות

- גורוביץ, נורמה ואילת כהן-קסטרו, 2004. החרדים – תפרוסת גיאוגרפית ומאפיינים דמוגרפיים, חברתיים וכלכליים של האוכלוסייה החרדית בישראל, 1996-2001 (סדרת ניירות עבודה מס' 5), הלשכה המרכזית לסטטיסטיקה.
- דהן, מומי, 1998. האוכלוסייה החרדית והרשות המקומית, א: התחלקות ההכנסות בירושלים. מכון ירושלים לחקר ישראל.
- למ"ס, 2011, שנתון סטטיסטי לישראל מס' 61.
- פורטנוי, חיים, 2007. אפיון רמת הדתיות באוכלוסייה היהודית על פי זיקה למוסדות חינוך (סדרת ניירות טכניים מס' 19), הלשכה המרכזית לסטטיסטיקה.
- פרידמן ישראלה, נאוה שאול-מנע, ניר פוגל, דמיטרי רומנוב, דן עמדי, מרק פרידמן, רות סחייק, גוסטבו שפריס, חיים פורטנוי, 2011. שיטות מדידה ואמידת גודלה של האוכלוסייה החרדית בישראל (סדרת ניירות טכניים מס' 25), הלשכה המרכזית לסטטיסטיקה.

- Childs, Geoff, 2004. "Demographic Analysis of Small Populations Using the Own-Children Method", *Field Methods*, 16 (4): 379-395.
- Levin, J. Michael and Collins, O. Opiyo, 2009. Fertility Patterns in Sub-Sahara Africa: Comparing Own-Children Method and Birth History Estimates. Presented at PAA (Population Association of America) annual meeting.
- Potter, J. E., 1977. "Problems in Using Birth-History Analysis to Estimate Trends in Fertility", *Population Studies*, 31 (2): 335-364.
- Retherford, D. Robert and Lee-Jay Cho, 1978. "Age-Parity-Specific Birth Rates and Birth Probabilities from Census or Survey Data on Own Children", *Population Studies* 32 (2): 567-581.
- United Nation, 2004. *Handbook on the Collection of Fertility and Mortality Data*. Department of Economic and Social Affairs, Statistic Division. Studies in Methods, Series F, No. 92.

## נספחים

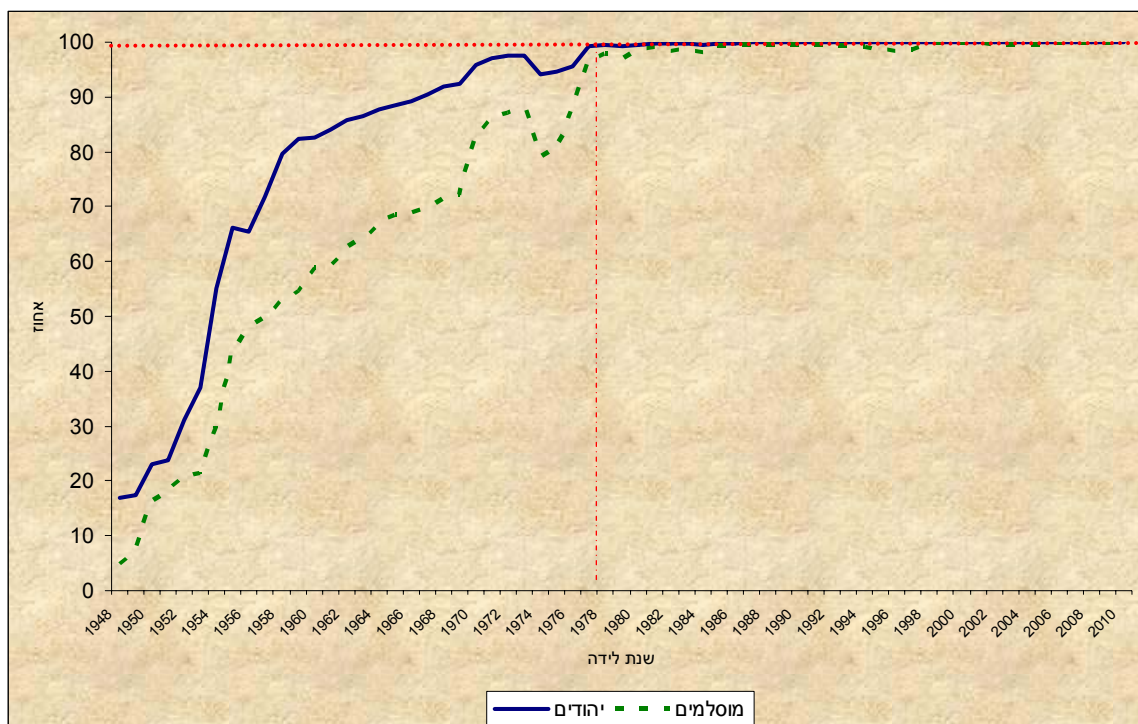
### נספח 1: קישור לאם במרשם התושבים לפי מספר הזהות של האם

במרשם התושבים קיים קישור בין בני המשפחה. כל אדם הרשום במרשם יכול לרשום ברשומה שלו את מספר הזהות של אמו, מספר הזהות של אביו ומספר הזהות של בן/בת הזוג. נוסף על מספרי הזהות, קיים ברשומתו של כל אדם קישור דרך שמות המשפחה (ובכלל זה שם משפחה קודם), שם האב, שם האם ושם הסב (המידע על שם הסב מלא רק באוכלוסייה הערבית).

מספרי הזהות של בני המשפחה קיימים רק כשהם נמצאים במרשם התושבים כרשומה עצמאית.

במחקר זה, שבו אנו חוקרים פיריון היסטורי של נשים, אנו משתמשים בלידות חי (גם אם הילדים נפטרו לאחר מכן) שנולדו בישראל ובמספר הזהות של האם המופיעה ברשומה של הילדים לקישור עם האם שנחקרה בסקר החברתי. כדי שנוכל להשתמש במרשם התושבים לצורך שחזור ההיסטוריה של הלידות בעבור כל אישה נחקרת, הקישור במרשם התושבים בין הילד לאמו חייב להיות מלא. בדיקת הקישור במרשם התושבים בתרשים 5 מצביעה שקישור מלא לאם החל רק בשנת 1978. המקרים המעטים שבהם אין קישור שייכים כנראה לאימהות שאינן תושבות קבע או אזרחיות בישראל. לכן ניתן לראות שהקישור בקרב היהודים טוב יותר מבקרב המוסלמים. אבל מכיוון שהסקר החברתי הוא מדגם מתוך המרשם, לידות שאין בהן קשר לאם לא נכללו בנתונים.

### תרשים 5: אחוז ילידי ישראל המקושרים לאם במרשם התושבים לפי שנת הלידה והדת



**נספח 2א: שינוי במידת הדתיות במהלך החיים - יהודים**

בשנים 2007-2009 נשאלו הנחקרים בסקר החברתי על רמת דתיותם בבית ההורים (כשהיו בני 15). הדבר מאפשר לבדוק את מידת השינוי ברמת הדתיות של יהודים במהלך חייהם. בדיקה זו חשובה שכן השחזור של רמת הפריור לשנים שקדמו לשנת הסקר מניח שדתיותה של האישה בעבר זהה לרמת דתיותה בזמן הסקר. מלוח 1 עולה בבירור שהנחה זו אינה נכונה. כך למשל רק כ- 65.3% מהחרדים בזמן הסקר גדלו בבית חרדי, ורק 76.0% מאלו המגדירים עצמם חילונים גדלו בבית חילוני.

**לוח 1: רמת הדתיות בזמן הסקר (בשנים 2007-2009) לעומת רמת הדתיות בגיל 15 לפי גיל - יהודים**

רמת הדתיות בבית ההורים בגיל 15 (אחוזים משורה <sup>1</sup> )					מספר אנשים במדגם	סך הכול		רמת הדתיות בזמן הסקר - סך הכול
לא דתי/חילוני	מסורתי לא כל כך דתי	מסורת דתי	דתי	חרדי				
7.4	3.9	10.1	13.3	65.3	1,361	סך הכול	חרדי	
3.4	3.1	3.3	4.5	85.7	505	29-20		
10.9	5.6	12.9	15.7	54.9	570	49-30		
7.8	1.7	16.8	25.1	48.6	286	+50		
6.3	6.5	14.1	69.5	3.6	1,872	סך הכול	דתי	
4.7	5.2	11.4	74.1	4.7	433	29-20		
7.9	9.1	16.6	64.8	1.6	674	49-30		
5.8	4.9	13.6	70.8	4.8	765	+50		
7.4	10.7	55.8	24.7	1.4	2,391	סך הכול	מסורתי דתי	
8.0	16.7	57.8	16.8	0.8	462	29-20		
9.1	14.1	57.3	18.6	0.9	808	49-30		
5.8	5.4	53.9	32.9	2.0	1,121	+50		
17.5	45.2	23.8	12.9	0.7	4,586	סך הכול	מסורתי לא כל כך דתי	
15.1	55.2	20.5	8.0	1.2	894	29-20		
17.6	50.8	22.2	9.3	0.2	1,602	49-30		
18.6	36.0	26.5	18.0	1.0	2,090	+50		
76.0	14.6	5.8	3.4	0.2	7,740	סך הכול	לא דתי/חילוני	
83.0	11.3	3.6	2.0	0.2	1,588	29-20		
77.9	14.1	5.3	2.6	0.1	2,891	49-30		
70.4	17.0	7.4	4.9	0.3	3,261	+50		

<sup>1</sup> האחוזים חושבו מהנתונים המנופחים של הסקר

מקור: עיבודים מהסקר החברתי 2009-2002 - למ"ס

שיעורם של מי ששינו את רמת דתיותם הולך וגדל עם הגיל. כך למשל רק 48.6% מבני +50 שהגדירו עצמם בזמן הסקר כחרדים גדלו בבית חרדי, לעומת 85.7% בני 20-29.

הבדלים בין רמת הדתיות בבית ההורים לרמת הדתיות של הנחקר בזמן הסקר אינה מעידה בהכרח על שינוי במידת הדתיות של הנחקר. נושא הדתיות בסקר החברתי של 2009 חקר לעומק את השינוי ברמת הדתיות. לוח 2 להלן בוחן שינוי זה במשך החיים לפי ההבדל בין רמת הדתיות בבית ההורים לרמת הדתיות בזמן הסקר.

התוצאות מעידות שההבדל בין רמת הדתיות בבית ההורים לרמת הדתיות בזמן הסקר הוא בדרך כלל בשל שינוי במידת הדתיות במהלך החיים.

ההבדל ברמת הדתיות בין הדתיות בבית ההורים לדתיות בזמן הסקר מקורו כנראה בשינוי במידת הדתיות במהלך החיים, אבל עוצמתו תלויה בכיוון השינוי. הכיוון של המעבר מיותר

דתיות בבית ההורים לפחות דתיות בזמן הסקר אינה בהכרח תוצאה של שינוי במידת הדתיות. כך למשל 46.4% מאלו שגדלו בבית חרדי וכיום מגדירים את עצמם דתיים או מסורתיים דתיים לא שינו את מידת דתיותם במהלך החיים. לעומת זאת הכיוון של המעבר מפחות דתיים בבית ההורים ליותר דתיים בזמן הסקר מראה תהליך שינוי חזק יותר. כך למשל כמעט כל אלו שגדלו בבית לא דתי (חילוני) והגדירו עצמם בזמן הסקר כחרדים דיווחו שבמהלך החיים נעשו יותר דתיים.

**לוח 2: שינוי במידת הדתיות במהלך החיים לפי ההבדל בין רמת הדתיות בבית ההורים לרמת הדתיות של הנחקר בזמן הסקר – יהודים לפי הסקר החברתי 2009**

שינוי במידת הדתיות במהלך החיים (באחוזים מהשורה <sup>1</sup> )					
הפכת להיות פחות דתי	מידת הדתיות שלך לא השתנתה	הפכת להיות יותר דתי	מספר המקרים במדגם	מידת הדתיות בזמן הסקר ב 2009	מידת הדתיות בבית ההורים (בגיל 15)
44.9	48.7	6.4	833	מסורתי לא כל כך דתי או לא דתי (חילוני)	חרדי או דתי או מסורתי דתי
30.4	46.4	23.2	38	דתי או מסורתי דתי	חרדי
2.2	14.6	83.3	275	חרדי או דתי או מסורתי דתי	מסורתי לא כל כך דתי או לא דתי (חילוני)
0.8	16.8	82.4	116	חרדי	דתי או מסורתי דתי
1.4	20.1	78.5	65	חרדי	דתי
0.0	2.0	98.0	38	חרדי	לא דתי (חילוני)
7.4	76.9	15.7	3,841	אין הבדל בין מידת הדתיות בבית ההורים ובין מידת הדתיות בזמן הסקר	
<sup>1</sup> האחוזים חושבו מהנתונים המנופחים של הסקר					
מקור: עיבודים מהסקר החברתי 2009 – למ"ס					

מטרתו של נספח זה להציג את מידת ההשפעה של השינויים ברמת הדתיות על השחזור ההיסטורי של אומדני הפיריון לפי מידת הדתיות. אין ספק שההנחה המאולצת שרמת הדתיות ההיסטורית של האישה זהה לרמת הדתיות בזמן הסקר אינה נכונה במקרים רבים, ונתוני הסקר החברתי אינם מאפשרים שחזור היסטורי של רמת הדתיות בכל נקודת זמן ובייחוד שינויים בגילאי הפיריון. הנתונים מהשנים 2007-2009 מאפשרים לשחזר את נתוני הדתיות בשתי נקודות זמן: בבית ההורים בגיל 15 ובזמן הסקר.

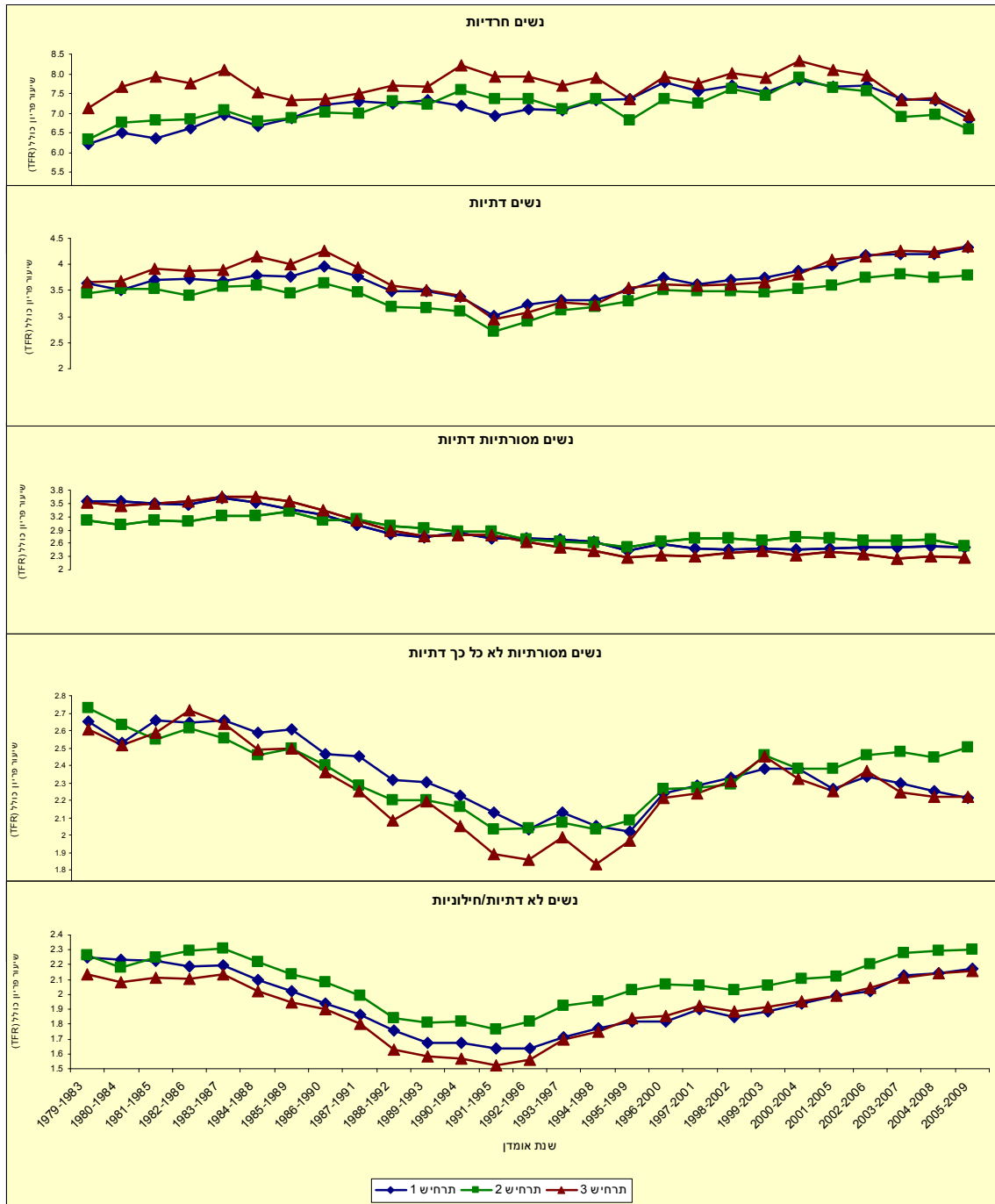
כדי לראות את מידת ההשפעה של השינוי במידת הדתיות על הפיריון הכולל חושבו מהסקר בשנים 2007-2009 אומדני פיריון בשלושה תרחישים של מידת הדתיות (ראו תרשים 6):

תרחיש 1: מידת הדתיות נקבעה לפי הדיווח בזמן הסקר (באופן זהה למה שנעשה בגוף העבודה)

תרחיש 2: מידת הדתיות נקבעה לפי מידת הדתיות בבית ההורים.

תרחיש 3: מידת הדתיות נקבעה לפי שילוב בין מידת הדתיות בבית ההורים ומידת הדתיות בזמן הסקר. נלקחו מקרים שבהם מידת הדתיות בשתי נקודות הזמן הייתה זהה.

**תרשים 6: שיעורי הפרייון הכולל של נשים דתיות לפי מידת הדתיות ולפי תרחישי חישוב מידת הדתיות 1979-2009**



המקרים הנכללים בתרחיש 3 נכללים גם בשני התרחישים האחרים. ההבדל בין תרחיש 1 לתרחיש 2 הוא בשוליים של השינוי במידת הדתיות. בשל גודל המדגם נאלצנו לחשב את האומדנים כממוצעים של 5 שנים (ולא של 3 כפי שנעשה בגוף העבודה).

הממצאים המוצגים בתרשים 6 מצביעים על השפעה מסוימת שלעתים אינה קטנה, של השינוי במידת הדתיות על התוצאות שהוצגו בגוף העבודה.

בקרב נשים חרדיות ההבדל בפריון בין תרחיש 1 לתרחיש 3 גדול באופן יחסי בתחילת שנות ה-80 של המאה העשרים (הבדל של יותר מ-16% בממוצע בשנים אלו) וקטן באופן יחסי בשנים האחרונות (אחוזים אחדים). ההבדלים בין שני התרחישים אמנם מצביעים לפעמים על הבדל שקרוב ללידה אחת (לא מעט ברמת הפריון), אבל ההקצנה בהגדרת תרחיש 3 (כולל אלו שגדלו בבית חרדי וממשיכות להיות חרדיות) מעידה שלו היינו מצליחים לשחזר מתי נהייתה האישה חרדית, היה הפריון של נשים חרדיות שהוצג בגוף העבודה עולה במקצת. העלייה לפי תרחיש 3 מבטאת בעצם גבול עליון לעלייה הצפויה במידת הפריון לו יכולנו לשחזר את זמן השינוי בדתיות.

מגמה דומה, אבל הפוכה, אפשר למצוא כאשר מסתכלים על הנשים החילוניות. ההבדל בין תרחיש 1 לתרחיש 3 בשנות ה-80 מגיע לכ-5% בממוצע ולהבדלים קטנים מאוד בשנים האחרונות. הדבר מצביע שהשינוי בדתיות משפיע על נשים חילוניות פחות מעל נשים חרדיות. חלק מההבדל בהשפעה מקורו כנראה בהבדל בגודל הקבוצות.

ממצאים אלו מעידים שהשפעת השינוי במידת הדתיות בקרב יהודיות גדולה יותר בשנים הרחוקות משנת הסקר (תחילת שנות המעקב).



## נספח ב2: שינוי מידת הדתיות במהלך החיים -- מוסלמים

בחברה המוסלמית בישראל הגבולות במידת הדתיות אינם ברורים כמו בחברה היהודית. בקרב היהודים גבולות השייכות למידת דתיות נבחנת לפי ההתנהגות (מידת ההקפדה על המצוות) והשייכות לזרמים פוליטיים. בשיח הציבורי בחברה היהודית קיימת אפוא הבחנה ברורה יחסית במידת הדתיות, בייחוד בין חרדים, דתיים לאומיים וחילונים. בחברה הערבית בכלל ובחברה המוסלמית בפרט אין אבחנות כאלה. צורת הלבוש המסורתית, בעיקר של נשים, אינה מעידה על מידת הדתיות של האישה. השייכות הפוליטית נקבעת לרוב לפי השייכות המשפחתית ולא בהכרח לפי מידת הדתיות, ואפילו בשיח הציבורי אין הבחנה כזאת. ההבחנה נעשית בין אלו המקיימים מצוות (מתפללים, צמים וכדומה) ולא לפי דתי/ לא דתי ובייחוד לא לפי דתי ודתי מאוד. גם במשפחה אחת אפשר לראות לעתים חברי משפחה הנבדלים זה מזה עד מאוד ברמת דתיותם.

מאפיין זה, שאינו מאפשר הבחנה בגבולות מידת הדתיות, מטיל ספק באיכות הנתונים הנאספים בסקר החברתי על מידת הדתיות של המוסלמים. עם זאת, מכיוון שההגדרה היא סובייקטיבית, חשוב מאוד להציג את השינויים במידת הדתיות במהלך החיים (ראו נתונים להלן) וחשוב להציג את שיעורי הפיריון לפי מידת הדתיות (ראו נתונים בגוף העבודה).

בשל מיעוט המקרים, ובייחוד מיעוט המעברים בין קבוצות הדתיות הקיצוניות (דתי מאוד ולא דתי) נאלצתי להציג את השינויים במידת הדתיות בשתי קבוצות דתיות: דתי (הכוללת דתי מאוד ודתי) ולא דתי (הכוללת לא כל כך דתי ולא דתי).

### לוח 3: רמת הדתיות בזמן הסקר (בשנים 2007-2009) לעומת רמת הדתיות בגיל 15 לפי גיל – מוסלמים

רמת הדתיות בבית ההורים בגיל 15 (אחוזים משורה <sup>1</sup> )		מספר אנשים במדגם	רמת הדתיות בזמן הסקר – סך הכול	
לא דתי	דתי		דתי	לא דתי
17.3	82.7	1,088	סך הכול	
11.9	88.1	258	29-20	
22.3	77.7	504	49-30	
13.7	86.3	326	+50	
59.2	40.8	859	סך הכול	
57.5	42.5	304	29-20	
61.7	38.3	459	49-30	
52.9	47.1	96	+50	

<sup>1</sup> האחוזים חושבו מהנתונים המנופחים של הסקר  
מקור: עיבודים מהסקר החברתי 2007-2009 – למ"ס

אף שמלוח 3 אפשר להסיק שיש קשר חיובי בין הדתיות בבית ההורים ובין הדתיות בזמן הסקר (82.7% מאלו שבזמן הסקר הגדירו עצמם דתיים גדלו בבית דתי ו-59.2% מאלו שבזמן הסקר הגדירו עצמם כלא דתיים גדלו בבית לא דתי), הנתונים בלוח 4 מעידים שהשינוי במידת הדתיות אינו משקף בהכרח שינוי בדתיותו של האדם. כך למשל יותר מ-60% מאלו שגדלו בבית דתי ובזמן הסקר הגדירו את עצמם כלא דתיים הצהירו בסקר החברתי בשנת 2009 שמידת דתיותם במהלך חייהם לא השתנתה, וכ-32% מהם הצהירו שהם נעשו דתיים יותר. גם בקרב אלו שגדלו בבית לא דתי ובסקר הצהירו שהם דתיים נמצא ש-50% מהם הצהירו שמידת דתיותם לא השתנתה.

**לוח 4: שינוי במידת הדתיות במהלך החיים לפי ההבדל בין רמת הדתיות בבית ההורים לרמת הדתיות של הנחקר בזמן הסקר – מוסלמים לפי הסקר החברתי 2009**

שינוי במידת הדתיות במהלך החיים (באחוזים מהשורה <sup>1</sup> )					
הפכת להיות פחות דתי	מידת הדתיות שלך לא השתנתה	הפכת להיות יותר דתי	מספר המקרים במדגם	מידת הדתיות בזמן הסקר ב-2009	מידת הדתיות בבית ההורים (בגיל 15)
7.3	60.7	32.0	159	לא דתי	דתי
4.0	49.0	47.0	94	דתי	לא דתי
2.2	55.4	42.5	467	דתי	דתי
3.9	55.5	40.6	203	לא דתי	לא דתי
<sup>1</sup> האחוזים חושבו מהנתונים המנופחים של הסקר					
מקור: עיבודים מהסקר החברתי 2009 – למ"ס					

ממצאים אלה מחזקים את טענותיי שהובאו למעלה בנוגע לטשטוש הגבולות בין מידות הדתיות באוכלוסייה המוסלמית. מצד אחד אפשר להסיק שהקשר בין מידת הדתיות בבית ההורים למידת הדתיות של הנחקר אינו חזק – מסקנה המחזקת את טענתי ששכיחות המשפחות המוסלמיות שבהן יש יותר ממידת דתיות אחת גדול. מן הצד האחר אפשר להסיק שקיים פער בין ההגדרה הסובייקטיבית של מידת הדתיות ובין תחושת השינוי במהלך החיים – פער המחזק את הטענה שבחברה המוסלמית הגבולות בין מידות הדתיות אינם ברורים. גם הממצאים על ההבדל הקטן ברמת הפיריון בין מידות הדתיות השונות (ראו בגוף העבודה) מחזקים טענה זו.

עם זאת ולמרות מגבלות אלו בעבודה זו נעשה ניסיון לחשב סדרה של אומדני פיריון לנשים המוסלמיות לפי מידת הדתיות שלהן.

**נספח 3א: מספר הנשים ששימש לחישוב אומדני הפריון של נשים יהודיות**

**לוח 5: מספר הנשים ששימש לחישוב אומדני הפריון של נשים יהודיות לפי שנת האומדן, גיל בשנת האומדן ורמת הדתיות, 1979-2009**

סך כל המקרים	מספר המקרים לפי גיל							שנת האומדן
	49-45	44-40	39-35	34-30	29-25	24-20	19-15	
<b>סך כל הנשים היהודיות</b>								
36,485	3,432	3,783	3,810	6,194	6,630	6,434	6,202	1981-1979
37,062	3,505	3,704	4,267	6,401	6,601	6,318	6,266	1982-1980
37,671	3,646	3,582	4,830	6,476	6,592	6,221	6,324	1983-1981
38,283	3,749	3,503	5,370	6,548	6,571	6,178	6,364	1984-1982
38,964	3,810	3,541	5,845	6,601	6,553	6,156	6,458	1985-1983
39,700	3,783	3,810	6,194	6,630	6,434	6,202	6,647	1986-1984
40,438	3,704	4,267	6,401	6,601	6,318	6,266	6,881	1987-1985
41,419	3,603	4,985	6,523	6,568	6,188	6,385	7,167	1988-1986
42,125	3,524	5,525	6,595	6,547	6,145	6,425	7,364	1989-1987
42,898	3,562	6,000	6,648	6,529	6,123	6,519	7,517	1990-1988
43,486	3,810	6,194	6,630	6,434	6,202	6,647	7,569	1991-1989
44,396	4,267	6,401	6,601	6,318	6,266	6,881	7,662	1992-1990
45,328	4,830	6,476	6,592	6,221	6,324	7,120	7,765	1993-1991
46,243	5,370	6,548	6,571	6,178	6,364	7,317	7,895	1994-1992
47,035	5,845	6,601	6,553	6,156	6,458	7,470	7,952	1995-1993
47,633	6,194	6,630	6,434	6,202	6,647	7,569	7,957	1996-1994
48,059	6,401	6,601	6,318	6,266	6,881	7,662	7,930	1997-1995
48,359	6,476	6,592	6,221	6,324	7,120	7,765	7,861	1998-1996
48,491	6,548	6,571	6,178	6,364	7,317	7,895	7,618	1999-1997
48,418	6,601	6,553	6,156	6,458	7,470	7,952	7,228	2000-1998
48,077	6,630	6,434	6,202	6,647	7,569	7,957	6,638	2001-1999
47,552	6,601	6,318	6,266	6,881	7,662	7,930	5,894	2002-2000
46,845	6,592	6,221	6,324	7,120	7,765	7,861	4,962	2003-2001
45,938	6,571	6,178	6,364	7,317	7,895	7,618	3,995	2004-2002
44,818	6,553	6,156	6,458	7,470	7,952	7,228	3,001	2005-2003
43,536	6,434	6,202	6,647	7,569	7,957	6,638	2,089	2006-2004
42,215	6,318	6,266	6,881	7,662	7,930	5,894	1,264	2007-2005
40,908	6,221	6,324	7,120	7,765	7,861	4,962	655	2008-2006
39,616	6,178	6,364	7,317	7,895	7,618	3,995	249	2009-2007
<b>נשים חרדיות</b>								
1,741	70	86	117	244	340	444	440	1981-1979
1,814	71	90	141	265	363	437	447	1982-1980
1,891	80	87	159	285	393	430	457	1983-1981
1,974	82	88	187	306	419	432	460	1984-1982
2,066	87	98	215	320	441	436	469	1985-1983
2,156	86	117	244	340	444	440	485	1986-1984
2,268	90	141	265	363	437	447	525	1987-1985
2,404	88	175	293	400	428	457	563	1988-1986
2,514	89	203	314	426	430	460	592	1989-1987
2,620	99	231	328	448	434	469	611	1990-1988
2,705	117	244	340	444	440	485	635	1991-1989
2,839	141	265	363	437	447	525	661	1992-1990
2,980	159	285	393	430	457	562	694	1993-1991
3,147	187	306	419	432	460	591	752	1994-1992
3,308	215	320	441	436	469	610	817	1995-1993
3,467	244	340	444	440	485	635	879	1996-1994
3,603	265	363	437	447	525	661	905	1997-1995
3,736	285	393	430	457	562	694	915	1998-1996
3,849	306	419	432	460	591	752	889	1999-1997
3,939	320	441	436	469	610	817	846	2000-1998
4,008	340	444	440	485	635	879	785	2001-1999
4,072	363	437	447	525	661	905	734	2002-2000
4,119	393	430	457	562	694	915	668	2003-2001
4,130	419	432	460	591	752	889	587	2004-2002
4,091	441	436	469	610	817	846	472	2005-2003
4,019	444	440	485	635	879	785	351	2006-2004
3,932	437	447	525	661	905	734	223	2007-2005
3,844	430	457	562	694	915	668	118	2008-2006
3,752	432	460	591	752	889	587	41	2009-2007

לוח 5: מספר הנשים ששימש לחישוב אומדני הפריון של נשים יהודיות לפי שנת האומדן, גיל בשנת האומדן ורמת הדתיות, 1979-2009 (המשך)

סך כל המקרים	מספר המקרים לפי גיל							שנת האומדן
	49-45	44-40	39-35	34-30	29-25	24-20	19-15	
<b>נשים דתיות</b>								
3,335	386	341	397	492	578	579	562	1981-1979
3,355	369	342	408	520	582	572	562	1982-1980
3,388	356	344	426	542	584	565	571	1983-1981
3,439	346	362	439	557	590	565	580	1984-1982
3,501	345	376	463	574	589	558	596	1985-1983
3,572	341	397	492	578	579	562	623	1986-1984
3,633	342	408	520	582	572	562	647	1987-1985
3,719	358	428	547	584	564	580	658	1988-1986
3,775	376	441	562	590	564	589	653	1989-1987
3,837	390	465	579	589	557	605	652	1990-1988
3,885	397	492	578	579	562	623	654	1991-1989
3,939	408	520	582	572	562	647	648	1992-1990
3,992	426	542	584	565	571	658	646	1993-1991
4,047	439	557	590	565	580	653	663	1994-1992
4,113	463	574	589	558	596	652	681	1995-1993
4,185	492	578	579	562	623	654	697	1996-1994
4,269	520	582	572	562	647	648	738	1997-1995
4,347	542	584	565	571	658	646	781	1998-1996
4,411	557	590	565	580	653	663	803	1999-1997
4,444	574	589	558	596	652	681	794	2000-1998
4,455	578	579	562	623	654	697	762	2001-1999
4,446	582	572	562	647	648	738	697	2002-2000
4,408	584	565	571	658	646	781	603	2003-2001
4,351	590	565	580	653	663	803	497	2004-2002
4,260	589	558	596	652	681	794	390	2005-2003
4,153	579	562	623	654	697	762	276	2006-2004
4,036	572	562	647	648	738	697	172	2007-2005
3,917	565	571	658	646	781	603	93	2008-2006
3,797	565	580	653	663	803	497	36	2009-2007
<b>נשים מסורתיות דתיות</b>								
5,620	609	569	652	882	1,006	975	927	1981-1979
5,662	605	561	709	927	971	992	897	1982-1980
5,712	612	560	773	955	950	991	871	1983-1981
5,751	605	577	811	990	938	979	851	1984-1982
5,803	596	600	851	1,002	962	952	840	1985-1983
5,849	569	652	882	1,006	975	927	838	1986-1984
5,907	561	709	927	971	992	897	850	1987-1985
5,988	573	776	970	954	977	873	865	1988-1986
6,043	590	814	1,005	942	965	853	874	1989-1987
6,094	613	854	1,017	966	938	842	864	1990-1988
6,136	652	882	1,006	975	927	838	856	1991-1989
6,193	709	927	971	992	897	850	847	1992-1990
6,248	773	955	950	991	871	865	843	1993-1991
6,289	811	990	938	979	851	874	846	1994-1992
6,317	851	1,002	962	952	840	864	846	1995-1993
6,325	882	1,006	975	927	838	856	841	1996-1994
6,315	927	971	992	897	850	847	831	1997-1995
6,294	955	950	991	871	865	843	819	1998-1996
6,272	990	938	979	851	874	846	794	1999-1997
6,232	1,002	962	952	840	864	846	766	2000-1998
6,168	1,006	975	927	838	856	841	725	2001-1999
6,060	971	992	897	850	847	831	672	2002-2000
5,927	950	991	871	865	843	819	588	2003-2001
5,770	938	979	851	874	846	794	488	2004-2002
5,601	962	952	840	864	846	766	371	2005-2003
5,416	975	927	838	856	841	725	254	2006-2004
5,234	992	897	850	847	831	672	145	2007-2005
5,045	991	871	865	843	819	588	68	2008-2006
4,855	979	851	874	846	794	488	23	2009-2007

לוח 5: מספר הנשים ששימש לחישוב אומדני הפרייון של נשים יהודיות לפי שנת האומדן, גיל בשנת האומדן ורמת הדתיות, 1979-2009 (המשך)

סך כל המקרים	מספר המקרים לפי גיל							שנת האומדן
	49-45	44-40	39-35	34-30	29-25	24-20	19-15	
<b>נשים מסורתיות לא כל כך דתיות</b>								
10,382	1,117	1,189	1,106	1,658	1,879	1,780	1,653	1981-1979
10,504	1,132	1,174	1,183	1,741	1,864	1,727	1,683	1982-1980
10,640	1,182	1,140	1,271	1,802	1,858	1,669	1,718	1983-1981
10,764	1,201	1,101	1,396	1,848	1,839	1,637	1,742	1984-1982
10,892	1,211	1,080	1,524	1,878	1,817	1,641	1,741	1985-1983
11,027	1,189	1,106	1,658	1,879	1,780	1,653	1,762	1986-1984
11,153	1,174	1,183	1,741	1,864	1,727	1,683	1,781	1987-1985
11,317	1,125	1,328	1,825	1,833	1,679	1,714	1,813	1988-1986
11,432	1,086	1,453	1,871	1,814	1,647	1,738	1,823	1989-1987
11,575	1,065	1,581	1,901	1,792	1,651	1,737	1,848	1990-1988
11,682	1,106	1,658	1,879	1,780	1,653	1,762	1,844	1991-1989
11,840	1,183	1,741	1,864	1,727	1,683	1,781	1,861	1992-1990
11,998	1,271	1,802	1,858	1,669	1,718	1,803	1,877	1993-1991
12,177	1,396	1,848	1,839	1,637	1,742	1,813	1,902	1994-1992
12,348	1,524	1,878	1,817	1,641	1,741	1,838	1,909	1995-1993
12,485	1,658	1,879	1,780	1,653	1,762	1,844	1,909	1996-1994
12,574	1,741	1,864	1,727	1,683	1,781	1,861	1,917	1997-1995
12,637	1,802	1,858	1,669	1,718	1,803	1,877	1,910	1998-1996
12,637	1,848	1,839	1,637	1,742	1,813	1,902	1,856	1999-1997
12,557	1,878	1,817	1,641	1,741	1,838	1,909	1,733	2000-1998
12,379	1,879	1,780	1,653	1,762	1,844	1,909	1,552	2001-1999
12,152	1,864	1,727	1,683	1,781	1,861	1,917	1,319	2002-2000
11,902	1,858	1,669	1,718	1,803	1,877	1,910	1,067	2003-2001
11,607	1,839	1,637	1,742	1,813	1,902	1,856	818	2004-2002
11,280	1,817	1,641	1,741	1,838	1,909	1,733	601	2005-2003
10,914	1,780	1,653	1,762	1,844	1,909	1,552	414	2006-2004
10,544	1,727	1,683	1,781	1,861	1,917	1,319	256	2007-2005
10,178	1,669	1,718	1,803	1,877	1,910	1,067	134	2008-2006
9,822	1,637	1,742	1,813	1,902	1,856	818	54	2009-2007
<b>נשים לא דתיות/חילוניות</b>								
15,407	1,250	1,598	1,538	2,918	2,827	2,656	2,620	1981-1979
15,727	1,328	1,537	1,826	2,948	2,821	2,590	2,677	1982-1980
16,040	1,416	1,451	2,201	2,892	2,807	2,566	2,707	1983-1981
16,355	1,515	1,375	2,537	2,847	2,785	2,565	2,731	1984-1982
16,702	1,571	1,387	2,792	2,827	2,744	2,569	2,812	1985-1983
17,096	1,598	1,538	2,918	2,827	2,656	2,620	2,939	1986-1984
17,477	1,537	1,826	2,948	2,821	2,590	2,677	3,078	1987-1985
17,991	1,459	2,278	2,888	2,797	2,540	2,761	3,268	1988-1986
18,361	1,383	2,614	2,843	2,775	2,539	2,785	3,422	1989-1987
18,772	1,395	2,869	2,823	2,734	2,543	2,866	3,542	1990-1988
19,078	1,538	2,918	2,827	2,656	2,620	2,939	3,580	1991-1989
19,585	1,826	2,948	2,821	2,590	2,677	3,078	3,645	1992-1990
20,110	2,201	2,892	2,807	2,566	2,707	3,232	3,705	1993-1991
20,583	2,537	2,847	2,785	2,565	2,731	3,386	3,732	1994-1992
20,949	2,792	2,827	2,744	2,569	2,812	3,506	3,699	1995-1993
21,171	2,918	2,827	2,656	2,620	2,939	3,580	3,631	1996-1994
21,298	2,948	2,821	2,590	2,677	3,078	3,645	3,539	1997-1995
21,345	2,892	2,807	2,566	2,707	3,232	3,705	3,436	1998-1996
21,322	2,847	2,785	2,565	2,731	3,386	3,732	3,276	1999-1997
21,246	2,827	2,744	2,569	2,812	3,506	3,699	3,089	2000-1998
21,067	2,827	2,656	2,620	2,939	3,580	3,631	2,814	2001-1999
20,822	2,821	2,590	2,677	3,078	3,645	3,539	2,472	2002-2000
20,489	2,807	2,566	2,707	3,232	3,705	3,436	2,036	2003-2001
20,080	2,785	2,565	2,731	3,386	3,732	3,276	1,605	2004-2002
19,586	2,744	2,569	2,812	3,506	3,699	3,089	1,167	2005-2003
19,034	2,656	2,620	2,939	3,580	3,631	2,814	794	2006-2004
18,469	2,590	2,677	3,078	3,645	3,539	2,472	468	2007-2005
17,924	2,566	2,707	3,232	3,705	3,436	2,036	242	2008-2006
17,390	2,565	2,731	3,386	3,732	3,276	1,605	95	2009-2007

**נספח 3ב: מספר הנשים ששימש לחישוב אומדני הפרייון של נשים מוסלמיות**

**לוח 6: מספר הנשים ששימש לחישוב אומדני הפרייון של נשים מוסלמיות לפי שנת האומדן, גיל בשנת האומדן ורמת הדתיות, 1979-2009**

סך כל המקרים	מספר המקרים לפי גיל							שנת האומדן
	49-45	44-40	39-35	34-30	29-25	24-20	19-15	
<b>סך כל הנשים המוסלמיות</b>								
6,296	352	458	617	724	1,062	1,320	1,763	1983-1979
6,632	389	471	647	787	1,103	1,404	1,831	1984-1980
6,978	424	489	673	853	1,146	1,498	1,895	1985-1981
7,330	439	536	677	925	1,205	1,584	1,964	1986-1982
7,696	453	579	689	1,002	1,254	1,683	2,036	1987-1983
8,147	465	616	751	1,070	1,346	1,777	2,122	1988-1984
8,518	478	646	814	1,111	1,430	1,845	2,194	1989-1985
8,913	496	672	880	1,154	1,524	1,909	2,278	1990-1986
9,315	543	676	952	1,213	1,610	1,978	2,343	1991-1987
9,725	586	688	1,029	1,262	1,709	2,050	2,401	1992-1988
10,043	617	724	1,062	1,320	1,763	2,123	2,434	1993-1989
10,452	647	787	1,103	1,404	1,831	2,195	2,485	1994-1990
10,833	673	853	1,146	1,498	1,895	2,279	2,489	1995-1991
11,184	677	925	1,205	1,584	1,964	2,344	2,485	1996-1992
11,545	689	1,002	1,254	1,683	2,036	2,402	2,479	1997-1993
11,909	724	1,062	1,320	1,763	2,123	2,434	2,483	1998-1994
12,229	787	1,103	1,404	1,831	2,195	2,485	2,424	1999-1995
12,511	853	1,146	1,498	1,895	2,279	2,489	2,351	2000-1996
12,772	925	1,205	1,584	1,964	2,344	2,485	2,265	2001-1997
12,944	1,002	1,254	1,683	2,036	2,402	2,479	2,088	2002-1998
13,043	1,062	1,320	1,763	2,123	2,434	2,483	1,858	2003-1999
13,067	1,103	1,404	1,831	2,195	2,485	2,424	1,625	2004-2000
13,017	1,146	1,498	1,895	2,279	2,489	2,351	1,359	2005-2001
12,904	1,205	1,584	1,964	2,344	2,485	2,265	1,057	2006-2002
12,734	1,254	1,683	2,036	2,402	2,479	2,088	792	2007-2003
12,522	1,320	1,763	2,123	2,434	2,483	1,858	541	2008-2004
12,285	1,404	1,831	2,195	2,485	2,424	1,625	321	2009-2005
<b>נשים דתיות מאוד</b>								
1,012	87	127	166	143	148	165	176	1983-1979
1,037	98	135	165	142	153	164	180	1984-1980
1,061	107	143	164	140	153	173	181	1985-1981
1,087	112	155	158	142	154	175	191	1986-1982
1,112	120	164	148	144	160	179	197	1987-1983
1,141	128	164	145	151	162	180	211	1988-1984
1,165	136	163	144	156	161	184	221	1989-1985
1,188	144	162	142	156	170	185	229	1990-1986
1,210	156	156	144	157	172	195	230	1991-1987
1,226	165	146	146	163	176	201	229	1992-1988
1,233	166	143	148	165	176	210	225	1993-1989
1,241	165	142	153	164	180	220	217	1994-1990
1,247	164	140	153	173	181	228	208	1995-1991
1,248	158	142	154	175	191	229	199	1996-1992
1,248	148	144	160	179	197	228	192	1997-1993
1,254	143	148	165	176	210	225	187	1998-1994
1,257	142	153	164	180	220	217	181	1999-1995
1,252	140	153	173	181	228	208	169	2000-1996
1,246	142	154	175	191	229	199	156	2001-1997
1,237	144	160	179	197	228	192	137	2002-1998
1,220	148	165	176	210	225	187	109	2003-1999
1,201	153	164	180	220	217	181	86	2004-2000
1,179	153	173	181	228	208	169	67	2005-2001
1,152	154	175	191	229	199	156	48	2006-2002
1,127	160	179	197	228	192	137	34	2007-2003
1,097	165	176	210	225	187	109	25	2008-2004
1,063	164	180	220	217	181	86	15	2009-2005

לוח 6: מספר הנשים ששימש לחישוב אומדני הפרייון של נשים מוסלמיות לפי שנת האומדן, גיל בשנת האומדן ורמת הדתיות, 1979-2009 (המשך)

שנת האומדן	מספר המקרים לפי גיל							סך כל המקרים
	49-45	44-40	39-35	34-30	29-25	24-20	19-15	
<b>נשים דתיות</b>								
1983-1979	251	323	432	506	732	884	1,087	4,215
1984-1980	279	326	461	543	755	926	1,139	4,429
1985-1981	307	334	479	589	783	967	1,185	4,644
1986-1982	318	364	486	627	830	998	1,239	4,862
1987-1983	325	396	491	687	851	1,046	1,284	5,080
1988-1984	329	431	527	731	892	1,106	1,323	5,339
1989-1985	332	460	564	754	934	1,158	1,343	5,545
1990-1986	340	478	610	782	975	1,204	1,375	5,764
1991-1987	370	485	648	829	1,006	1,258	1,390	5,986
1992-1988	402	490	708	850	1,054	1,303	1,406	6,213
1993-1989	432	506	732	884	1,087	1,329	1,419	6,389
1994-1990	461	543	755	926	1,139	1,349	1,447	6,620
1995-1991	479	589	783	967	1,185	1,381	1,448	6,832
1996-1992	486	627	830	998	1,239	1,396	1,438	7,014
1997-1993	491	687	851	1,046	1,284	1,412	1,431	7,202
1998-1994	506	732	884	1,087	1,329	1,419	1,431	7,388
1999-1995	543	755	926	1,139	1,349	1,447	1,380	7,539
2000-1996	589	783	967	1,185	1,381	1,448	1,322	7,675
2001-1997	627	830	998	1,239	1,396	1,438	1,273	7,801
2002-1998	687	851	1,046	1,284	1,412	1,431	1,162	7,873
2003-1999	732	884	1,087	1,329	1,419	1,431	1,024	7,906
2004-2000	755	926	1,139	1,349	1,447	1,380	901	7,897
2005-2001	783	967	1,185	1,381	1,448	1,322	758	7,844
2006-2002	830	998	1,239	1,396	1,438	1,273	588	7,762
2007-2003	851	1,046	1,284	1,412	1,431	1,162	452	7,638
2008-2004	884	1,087	1,329	1,419	1,431	1,024	317	7,491
2009-2005	926	1,139	1,349	1,447	1,380	901	191	7,333
<b>נשים לא כל כך דתיות ולא דתיות</b>								
1983-1979	10	5	16	63	156	208	427	885
1984-1980	8	8	16	89	161	248	437	967
1985-1981	6	11	23	109	168	289	450	1,056
1986-1982	4	16	26	136	172	340	453	1,147
1987-1983	4	17	41	148	186	388	463	1,247
1988-1984	5	17	68	158	228	418	480	1,374
1989-1985	8	17	94	163	268	428	506	1,484
1990-1986	11	24	114	170	309	441	530	1,599
1991-1987	16	27	141	174	360	444	557	1,719
1992-1988	17	42	153	188	408	454	578	1,840
1993-1989	16	63	156	208	427	480	592	1,942
1994-1990	16	89	161	248	437	506	616	2,073
1995-1991	23	109	168	289	450	530	638	2,207
1996-1992	26	136	172	340	453	557	656	2,340
1997-1993	41	148	186	388	463	578	674	2,478
1998-1994	63	156	208	427	480	592	690	2,616
1999-1995	89	161	248	437	506	616	692	2,749
2000-1996	109	168	289	450	530	638	678	2,862
2001-1997	136	172	340	453	557	656	652	2,966
2002-1998	148	186	388	463	578	674	615	3,052
2003-1999	156	208	427	480	592	690	560	3,113
2004-2000	161	248	437	506	616	692	487	3,147
2005-2001	168	289	450	530	638	678	410	3,163
2006-2002	172	340	453	557	656	652	328	3,158
2007-2003	186	388	463	578	674	615	235	3,139
2008-2004	208	427	480	592	690	560	153	3,110
2009-2005	248	437	506	616	692	487	90	3,076

נספח 4א: שיעורי פריון של נשים יהודיות

לוח 7: שיעורי פריון של נשים יהודיות לפי גיל ולפי מידת הדתיות, 1979-2009

שיעור הפריון הכולל	שיעורי פריון לפי גיל							שנת האומדן
	49-45	44-40	39-35	34-30	29-25	24-20	19-15	
<b>סך כל הנשים היהודיות</b>								
2.94	2.1	13.4	66.2	127.5	198.7	164.6	15.7	1981-1979
2.93	1.6	11.9	70.3	126.4	196.5	163.3	16.5	1982-1980
2.91	0.0	15.0	72.5	130.5	196.7	153.9	14.1	1983-1981
2.89	0.0	14.8	74.9	132.5	190.5	152.6	12.8	1984-1982
2.91	0.0	15.3	75.1	139.2	192.1	149.3	10.6	1985-1983
2.95	0.7	12.7	79.5	144.7	196.8	143.5	11.4	1986-1984
2.95	1.0	13.3	81.0	149.3	203.1	134.5	8.6	1987-1985
2.89	1.3	20.2	86.6	152.7	196.7	114.0	6.9	1988-1986
2.80	0.6	20.0	83.0	147.3	192.7	110.4	6.1	1989-1987
2.76	0.5	22.3	81.9	149.2	187.9	104.2	5.3	1990-1988
2.66	1.2	17.4	73.3	142.6	185.7	106.8	6.1	1991-1989
2.63	1.6	20.4	73.4	144.8	179.8	99.9	5.6	1992-1990
2.56	1.4	21.2	72.0	143.3	172.1	96.1	6.1	1993-1991
2.60	0.8	20.5	77.8	149.1	174.0	91.4	6.1	1994-1992
2.52	0.9	18.8	76.1	150.3	166.4	85.6	5.5	1995-1993
2.53	1.1	18.5	82.0	145.2	170.1	83.1	5.4	1996-1994
2.53	1.3	23.4	80.2	150.5	163.2	81.3	5.1	1997-1995
2.62	0.9	26.2	86.1	154.9	172.0	78.9	5.3	1998-1996
2.66	1.0	27.5	85.7	162.0	174.4	75.5	5.2	1999-1997
2.73	1.1	26.2	93.9	159.9	180.2	79.7	4.8	2000-1998
2.70	1.9	23.5	94.2	158.8	176.4	79.3	5.3	2001-1999
2.69	1.7	19.4	95.6	168.8	167.7	79.4	5.7	2002-2000
2.67	1.9	18.3	90.5	172.4	166.3	78.0	6.9	2003-2001
2.83	1.8	24.9	95.6	181.1	171.6	82.6	7.6	2004-2002
2.88	2.5	31.5	95.8	177.6	176.2	84.0	7.9	2005-2003
2.93	2.9	34.1	100.8	178.8	178.3	83.3	7.9	2006-2004
2.91	3.1	29.9	111.9	178.5	171.6	78.7	7.9	2007-2005
2.92	3.2	27.0	118.1	182.3	163.9	81.1	7.9	2008-2006
2.91	3.1	30.2	120.8	184.8	155.0	79.3	7.9	2009-2007
<b>נשים חרדיות</b>								
5.62	0.0	54.8	145.4	311.4	314.8	276.8	21.8	1981-1979
5.96	0.0	35.7	191.5	275.2	355.2	314.8	18.7	1982-1980
6.20	0.0	84.8	204.3	283.8	352.0	304.7	10.3	1983-1981
6.67	0.0	101.3	261.0	267.6	367.2	329.3	7.2	1984-1982
6.47	0.0	101.8	291.1	274.2	313.3	307.8	5.4	1985-1983
6.43	0.0	66.4	244.4	298.8	343.9	320.4	11.4	1986-1984
6.38	0.0	66.4	243.9	301.6	344.0	309.0	11.4	1987-1985
6.82	0.0	98.2	221.3	330.1	410.6	293.8	9.9	1988-1986
6.73	0.0	79.9	248.4	310.1	400.8	295.8	11.9	1989-1987
7.09	7.4	104.1	236.6	338.7	408.0	310.5	12.1	1990-1988
7.09	13.9	97.4	245.0	320.1	394.4	329.3	17.7	1991-1989
7.16	18.1	104.2	237.6	348.1	390.0	322.1	11.1	1992-1990
7.10	17.8	123.2	232.4	320.4	403.7	313.3	8.4	1993-1991
7.04	10.2	107.8	252.3	337.4	387.2	307.6	4.6	1994-1992
6.77	4.6	99.9	262.9	328.3	356.7	295.5	6.3	1995-1993
6.84	4.6	74.2	279.3	345.1	354.6	302.6	7.7	1996-1994
6.68	8.1	89.9	237.5	343.2	349.9	298.9	8.4	1997-1995
6.97	7.5	119.3	226.3	336.4	397.8	297.6	9.0	1998-1996
6.88	3.4	127.5	215.7	336.9	384.1	301.2	7.5	1999-1997
7.24	3.3	127.9	244.0	344.0	400.6	322.3	6.2	2000-1998
7.25	12.1	120.9	259.2	337.1	388.0	316.2	15.8	2001-1999
7.37	11.3	99.0	267.0	359.8	399.6	316.7	19.9	2002-2000
7.31	12.8	81.0	261.2	349.0	411.3	317.0	29.6	2003-2001
7.54	6.5	89.3	252.7	362.2	417.7	353.4	25.7	2004-2002
7.62	10.9	124.8	239.2	349.3	413.8	350.8	35.3	2005-2003
7.51	10.3	141.4	224.8	336.1	406.6	348.2	35.3	2006-2004
7.02	12.3	115.6	228.1	318.0	386.6	308.6	35.3	2007-2005
6.86	9.6	85.0	224.8	311.3	386.0	321.0	35.3	2008-2006
6.53	9.5	82.1	212.4	324.0	342.4	300.2	35.3	2009-2007



לוח 7: שיעורי פרייון של נשים יהודיות לפי גיל ולפי מידת הדתיות, 1979-2009 (המשך)

שיעור הפרייון הכולל	שיעורי פרייון לפי גיל							שנת האומדן
	49-45	44-40	39-35	34-30	29-25	24-20	19-15	
<b>נשים דתיות</b>								
3.71	0.0	11.5	119.0	157.5	255.7	192.1	6.2	1981-1979
3.60	0.0	12.2	129.7	151.2	243.1	173.1	11.0	1982-1980
3.53	0.0	18.3	106.4	169.9	242.8	157.5	10.4	1983-1981
3.37	0.0	17.6	93.7	174.9	217.8	161.9	8.3	1984-1982
3.50	0.0	16.2	83.5	195.6	230.1	168.9	6.2	1985-1983
3.77	0.0	12.4	125.8	197.2	242.9	168.3	8.4	1986-1984
3.88	0.0	19.4	125.9	196.4	266.8	161.3	6.4	1987-1985
3.78	0.0	25.0	137.4	204.8	253.5	131.9	4.1	1988-1986
3.63	0.0	28.7	116.4	208.7	241.6	129.0	1.3	1989-1987
3.77	0.0	36.0	121.7	231.7	240.7	119.8	4.5	1990-1988
3.73	0.0	36.3	112.1	218.3	244.0	129.3	5.7	1991-1989
3.66	3.1	40.1	116.1	207.6	243.6	116.3	4.4	1992-1990
3.49	3.0	38.1	115.1	186.8	231.0	120.4	3.1	1993-1991
3.51	2.9	42.8	120.9	175.5	233.6	121.4	5.8	1994-1992
3.56	3.0	50.1	116.9	181.2	231.5	121.0	7.3	1995-1993
3.58	2.8	46.4	133.5	191.4	215.6	120.1	5.7	1996-1994
3.67	2.6	47.4	114.4	234.3	215.9	115.1	3.3	1997-1995
3.78	0.0	43.3	120.0	233.0	239.4	118.2	1.6	1998-1996
3.77	0.0	48.1	109.2	225.0	264.1	99.6	7.4	1999-1997
3.90	0.0	45.2	138.1	210.2	272.8	106.4	7.5	2000-1998
3.72	1.6	36.1	136.6	225.3	237.4	97.3	10.2	2001-1999
3.60	3.6	29.2	126.4	230.3	223.5	103.5	4.4	2002-2000
3.68	3.6	26.0	117.4	239.1	230.7	115.4	3.0	2003-2001
4.11	4.0	35.7	135.1	263.8	251.8	130.2	1.9	2004-2002
4.33	5.5	39.0	153.0	264.3	255.3	146.1	2.3	2005-2003
4.34	7.5	44.5	142.3	246.2	279.0	146.6	2.3	2006-2004
4.28	5.6	45.2	151.2	223.9	286.4	141.8	2.3	2007-2005
4.13	3.6	41.5	159.4	218.1	270.4	130.3	2.3	2008-2006
4.26	1.7	51.5	190.6	230.5	262.3	112.8	2.3	2009-2007
<b>נשים מסורתיות דתיות</b>								
3.45	9.5	24.7	75.4	143.7	199.4	208.4	29.4	1981-1979
3.34	7.5	21.8	76.4	143.5	188.9	195.1	35.1	1982-1980
3.36	0.0	18.3	88.1	153.9	200.2	182.9	28.9	1983-1981
3.21	0.0	18.9	83.2	140.9	197.9	175.2	25.7	1984-1982
3.32	0.0	19.2	82.2	136.0	213.2	192.9	19.9	1985-1983
3.31	3.6	16.8	87.6	140.4	201.1	185.6	27.2	1986-1984
3.44	5.3	12.3	100.4	158.8	213.7	175.2	21.9	1987-1985
3.31	5.1	28.7	104.3	152.2	205.0	147.0	20.5	1988-1986
3.10	1.6	27.2	91.7	138.0	206.6	140.8	14.3	1989-1987
2.89	0.0	30.3	89.1	122.1	188.0	136.3	11.4	1990-1988
2.86	3.6	14.1	70.1	137.7	195.8	137.7	12.3	1991-1989
2.83	3.4	20.4	71.2	138.4	183.1	134.3	14.8	1992-1990
2.79	3.1	16.8	66.6	140.0	195.9	119.8	15.4	1993-1991
2.85	0.0	14.9	72.1	138.5	206.5	124.2	13.5	1994-1992
2.70	0.0	12.3	72.1	128.2	203.7	113.6	10.5	1995-1993
2.76	1.3	16.9	79.7	116.6	202.3	127.7	8.3	1996-1994
2.69	1.2	24.8	82.1	126.0	180.7	115.7	7.5	1997-1995
2.85	1.1	25.0	89.8	141.6	198.9	109.5	4.0	1998-1996
2.69	0.0	23.5	82.2	144.9	191.9	92.5	2.6	1999-1997
2.71	0.9	21.1	88.7	146.8	197.8	86.5	0.0	2000-1998
2.67	2.0	16.5	80.7	139.3	208.1	88.4	0.0	2001-1999
2.70	2.1	14.0	81.0	158.4	196.6	87.6	0.0	2002-2000
2.63	1.1	15.9	77.4	162.9	182.3	84.9	2.0	2003-2001
2.65	1.3	25.5	79.5	172.4	174.2	74.5	2.4	2004-2002
2.74	1.3	37.4	77.8	175.0	187.0	64.4	5.5	2005-2003
2.69	1.2	37.6	87.1	164.8	183.9	58.5	5.5	2006-2004
2.63	1.1	32.6	96.3	161.2	171.7	57.2	5.5	2007-2005
2.54	3.2	20.6	100.4	160.8	152.5	65.2	5.5	2008-2006
2.58	4.1	19.7	94.1	161.0	159.2	71.7	5.5	2009-2007

לוח 7: שיעורי פרייון של נשים יהודיות לפי גיל ולפי מידת הדתיות, 1979-2009 (המשך)

שיעור הפרייון הכולל	שיעורי פרייון לפי גיל							שנת האומדן
	49-45	44-40	39-35	34-30	29-25	24-20	19-15	
<b>נשים מסורתיות לא כל כך דתיות</b>								
2.65	0.0	7.9	46.0	110.2	183.6	164.8	16.8	1981-1979
2.60	0.0	5.6	43.4	107.4	177.6	168.7	16.9	1982-1980
2.65	0.0	11.8	52.8	106.6	174.8	169.7	14.5	1983-1981
2.61	0.0	9.4	54.7	114.7	169.0	160.2	15.1	1984-1982
2.65	0.0	12.7	62.7	125.2	170.6	145.0	12.9	1985-1983
2.68	0.0	12.3	70.0	130.0	175.5	135.3	13.1	1986-1984
2.58	0.0	14.1	70.9	124.2	172.1	126.3	9.4	1987-1985
2.47	0.0	16.4	74.0	123.2	161.6	110.5	8.1	1988-1986
2.46	0.0	17.1	68.3	126.3	163.2	109.5	8.4	1989-1987
2.51	0.0	18.1	68.4	137.5	169.1	102.0	6.1	1990-1988
2.46	0.0	17.1	64.7	128.6	171.6	102.3	7.5	1991-1989
2.33	0.0	15.4	65.1	120.5	168.3	91.6	6.0	1992-1990
2.27	0.0	15.4	63.8	118.8	157.3	90.5	8.6	1993-1991
2.22	0.6	13.6	65.1	127.1	147.1	82.6	8.7	1994-1992
2.17	1.3	11.5	56.3	141.6	131.0	83.3	9.0	1995-1993
2.15	1.2	10.6	54.8	130.7	149.1	76.0	8.1	1996-1994
2.17	1.0	13.8	58.5	126.2	149.5	77.7	7.0	1997-1995
2.23	0.4	16.6	64.9	124.7	163.2	68.7	8.3	1998-1996
2.28	0.4	17.3	75.5	132.1	157.3	66.2	8.3	1999-1997
2.31	0.0	14.3	74.6	137.0	167.1	61.1	7.8	2000-1998
2.24	0.4	11.9	77.5	135.3	165.8	51.9	4.9	2001-1999
2.22	1.0	10.9	73.4	152.1	154.4	44.3	7.8	2002-2000
2.16	1.0	11.5	67.0	152.0	152.2	41.4	7.5	2003-2001
2.31	0.5	20.6	75.2	153.2	156.4	44.8	10.8	2004-2002
2.23	1.3	20.7	77.6	140.0	156.3	47.0	3.1	2005-2003
2.21	1.7	21.1	81.1	138.9	153.4	42.3	3.1	2006-2004
2.18	2.5	14.6	85.7	146.6	139.7	43.4	3.1	2007-2005
2.22	1.1	19.0	87.0	161.7	130.8	42.0	3.1	2008-2006
2.26	1.2	23.4	92.3	163.5	125.2	44.0	3.1	2009-2007
<b>נשים לא דתיות/חילוניות</b>								
2.35	0.0	9.6	52.5	105.5	178.1	113.4	10.1	1981-1979
2.36	0.0	9.9	58.4	108.6	177.2	109.0	9.5	1982-1980
2.27	0.0	8.4	58.2	108.2	173.8	95.0	9.8	1983-1981
2.26	0.0	8.4	62.4	112.6	164.0	96.5	8.7	1984-1982
2.24	0.0	6.8	56.5	117.3	164.9	94.0	7.9	1985-1983
2.21	0.0	5.8	55.0	120.7	168.0	87.9	5.4	1986-1984
2.21	0.0	6.6	51.2	127.1	173.9	80.7	3.6	1987-1985
2.10	0.9	10.2	58.6	129.6	157.0	61.7	2.0	1988-1986
1.98	0.9	11.1	58.1	119.2	149.2	55.9	2.3	1989-1987
1.84	0.8	10.6	55.8	109.1	141.2	47.5	2.1	1990-1988
1.69	0.0	6.4	46.1	99.6	134.7	49.2	1.6	1991-1989
1.72	0.0	10.2	45.5	109.0	130.6	47.0	2.3	1992-1990
1.68	0.0	11.3	45.0	116.4	115.1	46.2	2.8	1993-1991
1.79	0.0	11.8	49.7	125.4	125.9	41.8	3.4	1994-1992
1.73	0.4	9.1	48.7	123.6	126.2	35.7	2.0	1995-1993
1.72	0.4	11.1	53.5	117.5	129.3	29.7	2.5	1996-1994
1.73	0.7	14.8	57.3	120.6	120.6	29.2	3.0	1997-1995
1.78	0.7	15.4	65.0	127.7	114.2	28.9	3.8	1998-1996
1.87	1.8	15.4	64.2	140.5	123.9	26.0	2.9	1999-1997
1.90	1.9	14.5	70.4	133.7	126.7	28.8	3.2	2000-1998
1.89	1.5	14.1	70.3	132.9	125.3	30.4	2.6	2001-1999
1.85	0.4	10.8	77.0	134.1	115.6	30.5	2.4	2002-2000
1.82	0.8	10.9	72.6	140.8	112.7	23.8	2.1	2003-2001
1.90	1.5	13.4	76.6	149.9	114.6	20.3	3.1	2004-2002
1.92	1.6	17.4	74.8	151.6	116.2	20.3	2.8	2005-2003
2.04	2.0	19.4	86.1	162.2	114.0	22.1	2.8	2006-2004
2.10	2.3	19.9	102.3	165.2	107.9	19.3	2.8	2007-2005
2.11	3.3	20.5	112.4	167.0	99.6	16.7	2.8	2008-2006
2.07	3.1	24.0	113.1	164.6	92.1	13.9	2.8	2009-2007

נספח ב4: שיעורי פריון של נשים מוסלמיות

לוח 8: שיעורי פריון של נשים מוסלמיות לפי גיל ולפי מידת הדתיות, 2009-1979

שיעור הפריון הכולל	שיעורי פריון לפי גיל						שנת האומדן	
	49-45	44-40	39-35	34-30	29-25	24-20		19-15
	<b>סך כל הנשים המוסלמיות</b>							
5.99	23.2	65.5	220.4	232.3	306.5	286.2	62.9	1983-1979
5.80	12.2	71.1	204.3	241.1	300.5	277.1	53.0	1984-1980
5.52	11.2	57.3	186.3	242.1	290.2	267.6	48.4	1985-1981
5.25	10.8	67.5	169.7	222.4	283.8	254.6	41.5	1986-1982
4.97	10.9	60.3	154.4	219.1	275.7	236.8	37.8	1987-1983
4.71	2.2	49.0	144.4	214.0	277.4	223.0	32.0	1988-1984
4.55	2.2	50.4	140.7	196.9	268.8	218.3	33.5	1989-1985
4.64	2.1	55.0	145.1	202.4	274.3	213.2	36.0	1990-1986
4.67	1.9	52.1	137.1	202.7	278.5	222.0	39.9	1991-1987
4.70	0.0	53.8	138.4	209.4	274.5	224.2	40.1	1992-1988
4.84	0.0	59.0	133.7	220.8	277.7	233.7	42.1	1993-1989
4.84	0.0	50.9	128.6	221.9	280.7	242.8	42.9	1994-1990
4.69	1.8	43.4	116.8	215.7	273.8	246.5	40.9	1995-1991
4.67	3.5	38.8	125.4	214.8	270.5	240.2	40.6	1996-1992
4.59	7.4	39.0	125.5	198.8	272.8	236.6	38.2	1997-1993
4.59	8.4	33.1	129.5	195.5	268.1	241.2	42.0	1998-1994
4.45	9.0	31.2	127.1	188.2	259.0	232.9	43.0	1999-1995
4.53	6.9	32.6	127.6	190.4	262.6	239.1	46.3	2000-1996
4.57	6.8	31.4	127.0	192.2	264.5	242.0	50.0	2001-1997
4.56	3.5	32.3	119.6	189.6	264.3	244.0	58.1	2002-1998
4.56	3.3	39.2	116.4	188.9	264.8	242.4	56.3	2003-1999
4.62	2.3	36.8	116.3	194.8	263.6	250.5	59.2	2004-2000
4.44	3.3	35.6	110.7	188.7	253.7	236.2	59.2	2005-2001
4.21	1.8	36.4	100.7	178.3	238.2	227.8	59.2	2006-2002
4.05	1.7	31.3	95.6	175.0	225.0	222.1	59.2	2007-2003
3.83	0.9	28.1	91.7	161.4	219.4	205.8	59.2	2008-2004
3.62	3.2	27.3	78.5	153.6	213.7	187.8	59.2	2009-2005
	<b>נשים דתיות מאוד</b>							
5.66	12.5	76.6	239.8	218.0	269.6	241.4	74.0	1983-1979
5.51	0.0	78.9	203.3	239.4	276.2	234.6	68.8	1984-1980
5.77	0.0	50.6	193.3	260.5	283.8	301.4	64.3	1985-1981
5.22	0.0	58.0	163.8	183.2	311.5	289.1	38.7	1986-1982
4.98	0.0	43.0	130.6	213.2	303.3	270.9	35.1	1987-1983
4.73	0.0	35.6	104.3	202.8	318.8	257.1	28.3	1988-1984
4.65	0.0	42.8	106.0	163.1	312.0	264.1	41.7	1989-1985
4.35	0.0	43.9	120.7	162.3	283.5	220.1	40.0	1990-1986
4.42	0.0	35.9	133.6	157.1	275.4	230.0	51.8	1991-1987
4.68	0.0	28.3	166.7	188.9	247.1	248.4	56.0	1992-1988
4.73	0.0	42.2	144.6	207.2	227.4	259.0	65.3	1993-1989
4.85	0.0	22.3	148.1	227.5	240.2	266.0	64.8	1994-1990
4.78	0.0	22.9	137.5	210.3	266.4	258.6	59.6	1995-1991
4.84	0.0	22.8	143.5	229.8	244.4	274.6	53.1	1996-1992
4.60	0.0	29.6	136.2	183.3	272.9	247.2	51.6	1997-1993
4.79	0.0	16.0	163.5	177.2	291.4	254.4	55.9	1998-1994
4.49	0.0	15.6	154.6	178.8	260.0	250.1	38.9	1999-1995
4.71	0.0	25.0	138.3	200.0	270.5	266.8	42.4	2000-1996
4.47	0.0	25.0	121.6	179.5	268.2	247.3	52.6	2001-1997
4.37	0.0	17.4	120.4	171.9	252.7	260.2	51.2	2002-1998
4.44	0.0	35.7	110.2	168.2	272.3	258.7	43.0	2003-1999
4.70	0.0	35.0	122.3	165.5	290.9	256.3	70.4	2004-2000
4.37	0.0	24.1	115.4	162.7	262.5	238.0	71.1	2005-2001
4.29	0.0	28.6	106.2	173.3	256.3	222.7	71.1	2006-2002
4.06	0.0	27.3	76.9	192.8	247.7	196.3	71.1	2007-2003
3.47	0.0	12.0	56.5	177.1	201.3	175.6	71.1	2008-2004
2.78	0.0	11.8	30.1	154.0	169.9	118.6	71.1	2009-2005

לוח 8: שיעורי פרייון של נשים מוסלמיות לפי גיל ולפי מידת הדתיות, 1979-2009 (המשך)

שיעור הפרייון הכולל	שיעורי פרייון לפי גיל							שנת האומדן
	49-45	44-40	39-35	34-30	29-25	24-20	19-15	
<b>נשים דתיות</b>								
6.25	28.1	58.9	212.6	240.6	335.6	313.5	61.0	1983-1979
6.05	16.9	66.3	202.7	248.9	321.4	304.6	50.1	1984-1980
5.67	15.4	58.0	182.2	242.2	305.7	283.0	47.0	1985-1981
5.50	14.9	67.3	167.7	235.5	296.6	272.2	45.0	1986-1982
5.22	15.1	63.4	155.9	225.6	284.9	253.9	44.5	1987-1983
4.87	3.1	48.3	150.3	220.5	276.6	235.0	40.3	1988-1984
4.75	3.1	48.3	151.9	202.3	273.8	229.9	40.0	1989-1985
4.87	3.0	49.2	156.5	210.7	287.0	222.6	45.8	1990-1986
4.92	2.7	48.1	145.9	208.9	295.9	232.3	49.8	1991-1987
4.97	0.0	52.4	137.2	221.2	300.8	232.6	49.3	1992-1988
5.22	0.0	55.6	136.9	241.0	312.0	245.3	52.3	1993-1989
5.16	0.0	47.6	123.5	242.7	307.2	258.9	51.7	1994-1990
5.02	2.5	42.1	110.9	238.0	293.5	269.5	47.1	1995-1991
4.95	4.8	38.5	125.4	231.9	287.8	253.2	47.9	1996-1992
4.88	10.2	38.9	134.0	214.5	288.0	248.6	42.3	1997-1993
4.84	11.7	35.1	131.4	212.0	277.5	257.7	43.6	1998-1994
4.71	12.8	32.3	133.7	199.7	274.2	243.6	45.6	1999-1995
4.73	9.8	31.0	138.4	196.1	275.0	247.1	48.5	2000-1996
4.74	7.3	28.2	138.4	195.4	274.5	252.8	52.0	2001-1997
4.78	2.8	30.3	127.5	196.0	280.3	255.6	63.0	2002-1998
4.75	2.6	36.7	134.8	189.4	276.2	249.9	60.8	2003-1999
4.84	1.2	36.9	134.1	200.4	271.1	260.4	64.4	2004-2000
4.67	2.7	35.5	128.0	199.9	259.6	246.6	62.3	2005-2001
4.50	2.5	36.5	114.8	192.3	244.5	247.8	62.3	2006-2002
4.24	2.5	27.7	108.7	177.9	225.4	242.9	62.3	2007-2003
4.04	1.3	28.7	100.7	162.7	227.4	225.9	62.3	2008-2004
3.83	2.6	27.1	87.1	156.9	223.2	206.1	62.3	2009-2005
<b>נשים לא כל כך דתיות ולא דתיות</b>								
5.49	0.0	155.8	249.0	197.8	217.0	215.8	62.9	1983-1979
5.36	0.0	124.6	247.0	199.4	235.9	210.3	53.9	1984-1980
5.15	0.0	103.8	218.7	223.2	234.0	203.4	46.0	1985-1981
5.07	0.0	140.0	233.4	201.2	212.8	191.7	34.0	1986-1982
4.79	0.0	123.5	212.3	197.4	221.4	180.2	22.8	1987-1983
4.90	0.0	155.7	175.9	196.5	256.4	180.8	13.7	1988-1984
4.44	0.0	143.9	123.3	200.7	231.6	172.9	15.7	1989-1985
4.76	0.0	204.6	114.4	198.3	233.0	188.6	12.7	1990-1986
4.76	0.0	194.8	104.4	209.5	234.9	194.2	15.2	1991-1987
4.40	0.0	144.5	121.9	177.9	223.3	194.9	16.6	1992-1988
4.08	0.0	116.2	112.6	156.1	217.8	197.1	15.4	1993-1989
4.22	0.0	107.6	134.4	150.3	234.9	197.0	20.4	1994-1990
3.97	0.0	70.7	125.2	150.8	231.4	190.1	24.9	1995-1991
3.97	0.0	53.0	113.0	162.0	239.2	201.0	24.9	1996-1992
3.86	0.0	46.3	85.0	167.1	236.5	208.8	28.2	1997-1993
3.91	0.0	37.8	101.6	164.5	237.2	205.2	36.0	1998-1994
3.83	0.0	38.4	90.3	165.2	223.2	208.2	39.7	1999-1995
4.00	0.0	44.1	89.3	173.8	231.7	217.4	43.5	2000-1996
4.29	9.9	49.0	99.1	189.0	241.9	222.1	46.4	2001-1997
4.23	9.0	50.1	99.6	180.4	235.4	220.5	51.7	2002-1998
4.24	8.6	50.1	76.3	195.3	240.3	226.2	51.5	2003-1999
4.18	8.3	37.2	73.1	192.3	242.2	233.3	50.5	2004-2000
4.03	8.0	42.0	69.4	172.3	240.9	219.4	53.6	2005-2001
3.64	0.0	39.6	65.3	150.0	222.8	197.4	53.6	2006-2002
3.72	0.0	41.7	70.9	163.5	218.9	194.8	53.6	2007-2003
3.57	0.0	32.8	83.3	154.4	210.3	180.6	53.6	2008-2004
3.47	6.6	33.7	75.9	147.2	207.7	169.6	53.6	2009-2005

## **Abstract**

The aim of this paper is to establish a multi-annual series on fertility rates and to analyse the fertility rates among Jewish and Muslim women in Israel, by levels of religiosity. The series will be based on data from the social survey conducted by the CBS during the period 2002-2009, which provide a substantial sample of Jewish and Muslim women who responded to questions about their levels of religiosity. All of the women were linked to the Population Register, and all of their births between 1979 and 2009 (by the year of birth of each child, including children that died) were reconstructed. In that way, it is possible to construct a series of estimates of specific fertility rates by age as well as estimates of total fertility rates by the women's levels of religiosity, using the birth history method.

The assumption underlying the calculation of fertility estimates by levels of religiosity based on reconstruction of the women listed in the Population Register and their births was that level of religiosity remains constant over time. Examination of the difference between the level of religiosity in the woman's parental home at the age of 15 versus the woman's level of religiosity at the time of the survey clearly showed that the above-mentioned assumption of constancy in religiosity is correct only among 64% of the researched people. However, the impact of changes in levels of religiosity on fertility levels was found to be insignificant.

Among the Jewish women, the series of estimates for total fertility and specific fertility by age in 1979-2009 were calculated according to five levels of religiosity, as examined in the social survey: ultra-Orthodox, religious, traditional-religious, traditional non-religious, and non-religious/secular. The results revealed a

positive correlation between the woman's level of religiosity and her level of fertility: the more religious the woman was, the higher her level of fertility.

Similarly, among the Muslim women, the series of estimates for total fertility and specific fertility by age in 1979-2009 were calculated according to three levels of religiosity, as examined in the social survey: very religious, religious, and non-religious (including those whose response was "not so religious"). In contrast to the Jewish women, no clear correlation was found between the Muslim women's levels of religiosity and their levels of fertility. The differences that existed were minimal, and the levels of fertility among the "religious" Muslim women were higher than they were among the "very religious" women.

The main contribution of this study lies in the establishment, for the first time, of a multi-annual series on fertility rates by level of religiosity. This series has been lacking in the public discourse on differences between various religious groups in Israel – particularly with regard to differences in fertility rates among ultra-Orthodox women versus other groups.

**Key words:** total fertility, specific fertility by age, level of religiosity, ultra-Orthodox, religious, secular, social survey, population register, birth history method, Jewish women, Muslim women

**Published by the Central Bureau of Statistics, 66 Kanfe Nesharim St.,  
Corner Bachi St., P.O.B 34525, Jerusalem 91342, Israel  
Tel. 972-2-6592666; Fax: 972-2-6521340  
Internet Site: [www.cbs.gov.il](http://www.cbs.gov.il)  
E-Mail: [info@cbs.gov.il](mailto:info@cbs.gov.il)**

**The Central Bureau of Statistics (CBS) encourages research based on CBS data. Publications of this research are not official publications of the CBS, and they have not undergone the review accorded official CBS publications. The opinions and conclusions expressed in these publications, including this one, are those of the authors and do not necessarily represent those of the CBS. Permission for republication in whole or part must be obtained from the authors.**

---

66 Kanfe Nesharim, Corner Bachi St., P.O.B 34525, Jerusalem 91342, Israel, Phone: 972-2-6592666 Fax: 972-2-6521340

E-Mail: [info@cbs.gov.il](mailto:info@cbs.gov.il) [www.cbs.gov.il](http://www.cbs.gov.il) Internet Site:

**WORKING PAPER SERIES**

NO. 60

**Fertility among Jewish and Muslim Women in  
Israel, by Level of Religiosity, 1979-2009**

**Ahmad Hleihel**

תשע"א, יוני 2011 June