

סדרת ניירות עבודה WORKING PAPER SERIES

No. 74 'ס

משפחות של ישראלים בחו"ל: מי מהגר לאן?

מאפייני משפחות של ישראלים שהיגרו לשלושה יעדים: ארצות הברית, מרכז ומערב אירופה, רפובליקות ברית המועצות לשעבר ומזרח אירופה

Emigrating Israeli families: who goes where?

Characteristics of families of Israelis who immigrated to three destinations: United States, Central and Western Europe, the former Soviet Republics and Eastern Europe

אילת כהן – קסטרו*
Eilat Cohen - Kastro*

שבט תשע"ג, ינואר 2013 January

* הלשכה המרכזית לסטטיסטיקה – אגף דמוגרפיה ומפקד

*Central Bureau of Statistics – Demography and Census Department



הלשכה המרכזית לסטטיסטיקה
Central Bureau of Statistics
دائرة الإحصاء المركزية

הלשכה המרכזית לסטטיסטיקה (הלמ"ס) מעודדת מחקר המבוסס על נתוני הלמ"ס, כדוגמת
עבודה זו. עבודות מחקר אלו אינן פרסומים רשמיים של הלמ"ס, ומכאן שהדעות והמסקנות
הבאות בהן לידי ביטוי, הן של המחברים עצמם ואינן משקפות בהכרח את הדעות והמסקנות של
הלמ"ס.

הוצאת הלשכה המרכזית לסטטיסטיקה, רח' כנפי נשרים 66, פינת רח' בקי,

ת"ד 34525, ירושלים 91342

טל': 02-6592666; פקס: 02-6521340

אתר הלמ"ס באינטרנט: www.cbs.gov.il

דואר אלקטרוני: info@cbs.gov.il

תקציר

נחקרו מאפיינים של משפחות שהיגרו מישראל לפי יעדי ההגירה נבחרים, תוך שימוש במאגרי מידע ישראלים רשמיים. פותח כלי מחקרי המאפשר לזהות את ארץ יעד ההגירה של משפחות של ישראלים בחו"ל, על ידי שימוש ברישומי ארץ הלידה של ילד שנולד בחו"ל לתושבים ישראלים. ארץ לידה זו מייצגת את ארץ יעד ההגירה של המשפחה כולה. אוכלוסיית המחקר כללה 34,047 משפחות של ישראלים בחו"ל (הכוללות 133,502 רשומות פרט), אשר נולד להן ילד בחו"ל ורישום זה נקלט במרשם התושבים, בשנים 1996 – 2008. למחקר נוסחו שתי מטרות: (א) יצירת סדרת נתונים חדשה של משפחות של ישראלים בחו"ל, הורים וילדיהם עד גיל 17, בשנים 1996 – 2008, הכוללת תכונות דמוגרפיות, חברתיות-כלכליות, בנוסף על ארץ יעד ההגירה של כל משפחה; (ב) אפיון משפחות מהגרות לפי יעדי הגירה נבחרים. נבחרו שלושה יעדי הגירה עיקריים נבחרים אשר מייצגים מבנים כלכליים וחברתיים שונים זה מזה: (1) ארצות הברית (2) מדינות מרכז ומערב אירופה (3) הרפובליקות של ברה"מ לשעבר ומזרח אירופה.

המחקר התבצע בשתי שיטות מחקר: סטטיסטיקה תיאורית להצגת מדדים מסכמים של מאפייני המשפחות המהגרות לפי יעדי ההגירה; ורגרסיה לוגיסטית בינארית לבחינת המאפיינים המשפיעים ביותר. בשתי השיטות נבחרו משתנים שעשויים להיות בעלי השפעה בהחלטה על הגירה ובבחירת היעד: דת, מוצא, היסטוריית הגירה, השכלה ומשלח יד.

תוצאות המחקר הראו שמשפחות ישראליות שהיגרו לארה"ב היו בממוצע בעלות רמת כישורים גבוהה ביותר. המשפחות שהיגרו למרכז ומערב אירופה לא התאפיינו ברמת כישורים גבוהה. עוד נמצא כי רמת כישורים נמוכה יחסית אפיינה את המשפחות שהיגרו לברה"מ לשעבר ולמזרח אירופה. כמו כן, נמצא שילידי ברה"מ לשעבר ומזרח אירופה לא נוטים לחזור לארץ מוצאם אלא להגר ליעדים מתגמלים יותר.

מהמחקר עולה שמשפחות הישראלים שהיגרו לארה"ב מתאפיינות ברמת כישורים גבוהה והם מהווים את החלק היחסי הגדול ביותר של מהגרים בכלל, ומשכילים בפרט, מקרב המהגרים מהארץ, בהשוואה לשאר היעדים שנבדקו. סדרת הנתונים של המשפחות הישראליות המהגרות מישראל שנבנתה לעבודה זו, מאפשרת עריכת מחקרים נוספים במטרה לאפיין את ההגירה היוצאת מישראל בכלל וחקר המשפחה כיחידה מהגרת בפרט.

מילות מפתח: הגירה, יעד הגירה, משפחות ישראליות בחו"ל, דת, מוצא, היסטוריית הגירה, רמת כישורים, השכלה, משלח יד.

אני מודה לגב' אוה רוטנברג מהלשכה המרכזית לסטטיסטיקה על סיועה בהפעלת האלגוריתם המפקדי לבניית משפחות מנהליות.

תוכן העניינים

5	1. מבוא.....
8	1.1. סקירת ספרות
13	1.2. הגירה יוצאת של ישראלים וניסוח השערת מחקר
16	2. שיטות
23	3. תוצאות
36	4. דיון וסיכום.....
40	5. ביבליוגרפיה
43	6. נספח א: אופן בניית סדרת הנתונים של משפחות של ישראלים בחו"ל.....
54	7. נספח ב: מהימנות סדרת הנתונים כמייצגת את אוכלוסיית משפחות הישראלים בחו"ל .
59	8. נספח ג: פירוט המשתנים בקובץ קבוצת המחקר
61	9. נספח ד: התפלגויות נבחרות מסדרת הנתונים משפחות ישראליות בחו"ל

1. מבוא

יותר אנשים חיים היום מחוץ למדינה שלהם מאשר בכל תקופה אחרת בהיסטוריה, ומספרם של האנשים הנעים על פני גבולות בינלאומיים צפוי לגדול אף יותר בעתיד (UN, 2009a). בעשורים האחרונים הגירה בינלאומית הפכה לנושא הנמצא גבוה בסדר היום הבינלאומי, משום שההשלכות של הגירה רלוונטיות במגוון נושאים 'בוערים' כגון פרוץ נמוך לאורך זמן והזדקנות אוכלוסייה, אבטלה, "ברירת מוחות" ו-"קבלת מוחות", העברות כספים של עובדים בחו"ל, זכויות אדם, אינטגרציה חברתית, פחד מזרים, סחר בבני אדם וביטחון לאומי. ההשלכות של הגירה בינלאומית בנושאים אלה ואחרים משפיעות על האוכלוסיות במדינות המוצא כמו גם במדינות היעד של המהגרים הנעים על פני גבולות בינלאומיים.

הגירה בינלאומית, על פי האו"ם, מוגדרת כשינוי מקום מגורים ממדינה אחת לאחרת. היא כוללת אנשים שעוזבים מדינה אחת כדי להתגורר במדינה אחרת (UN, 2009b). מבחינה דמוגרפית, מכיוון שתנועה זו משפיעה על האוכלוסייה בשתי המדינות היא צריכה להירשם פעמיים, פעם כהגירה נכנסת במדינת היעד ופעם כהגירה יוצאת במדינת המוצא. למרות זאת, ישנה אי-סימטריה מסוימת בין הנגישות של נתוני הגירה יוצאת ובין הנגישות של נתוני הגירה נכנסת, בגלל שתי סיבות עיקריות: (1) יציאות נוטות להיות מתועדות ברמה פחות טובה מאשר כניסות, מפני שמרבית הממשלות מסתייגות או לא מסוגלות לעקוב מקרוב אחרי יציאות של אנשים משטחן, במיוחד אם היוצאים הם אזרחים ולא אזרחים זרים. יותר מכך, למהגרים אין יותר מדי תמריצים להודיע לרשויות על יציאתם מפני שפעולה זו לא מזכה בהטבות כלשהן. (2) קשה לספור אנשים שעזבו את המדינה מנקודת מבט סטטיסטית מפני שהם נעדרים. הדבר בא לידי ביטוי במדידה של תנועות ושל מלאי (stock) כאחד. מפקדי אוכלוסין וסקרי מדגם, האוספים מידע על אוכלוסיית התושבים, נתקלים בקשיים מובנים מאליהם בספירה של אנשים נעדרים, במיוחד כאשר כבר אף לא אחד מבני משק הבית מתגורר במדינת המוצא (שם).

בישראל, בניגוד לרוב המדינות שבזמן מסוים הגבילו את כניסתם של מהגרים חדשים, קיימת מדיניות המעודדת באופן רציף הגירה יהודית בלתי מוגבלת מאז הקמתה. בהתאם למטרה של הגדלת האוכלוסייה היהודית, ישראל ניסתה לרפות את ידיהם של המהגרים היוצאים (היהודים), בעיקר על ידי לחצים אידיאולוגיים ומוסריים. תופעת ההגירה היוצאת מושכת תשומת לב ציבורית מאז קום המדינה. מכיוון שהמדינה הוקמה על בסיס הרעיון של קיבוץ גלויות והקמת בית לאומי לעם היהודי בישראל, הגירה יוצאת של יהודים מהמדינה, נתפסה כמחלישה אותה ואת האידיאל הרעיוני שמאחורי הקמתה. מושגים דמוגרפים ניטרליים, כמו "הגירה נכנסת" (Immigration) או "הגירה יוצאת" (Emigration), הוחלפו בישראל במושגים ערכיים הקושרים קונטציות חיוביות להגירה נכנסת – "עלייה" – וקונטציות שליליות להגירה יוצאת – "ירידה". לפיכך אין זה מפתיע שבישראל הגירה יוצאת נתפסת כבעיה חברתית, המייצרת ספרות מקצועית רחבה. עד שנות ה-80, גוף זה של ספרות מקצועית התמקד בעיקר ב"חומרת הבעיה" ובניסיון להבין מדוע יהודים ישראלים, ובמיוחד ילידי ישראל, העדיפו לעזוב את המדינה. ככול שהמדינה התבגרה והחוקרים הישראלים יישמו סטנדרטים יותר מדעיים לחקר תופעה דמוגרפית זו, התפתח גוף גדל והולך של ספרות מקצועית שמסיק ששיעורי ההגירה היוצאת ומאגר הישראלים המתגוררים בחו"ל אינם יוצאי דופן בגודלם בהינתן הנסיבות הישראליות: אחוז גבוה של תושבים ילידי חו"ל, ללא אפשרות להגירה קצרת מועד לארצות שכנות, שיעורים גבוהים של הגירה חוזרת וקונפליקט מתמשך עם העולם הערבי (Cohen, 2009; Eisenbach, 1989; מיכאלי, חיימץ ואפשטיין, 2007; סיקרון, 2004).

בשלב הנוכחי, הלשכה המרכזית לסטטיסטיקה לא עוסקת באפיון המהגרים היוצאים מישראל על פי יעדי ההגירה השונים. הנתונים הסטטיסטיים מתמקדים בפרסום של כלל תנועות היציאה והחזרה של ישראלים בגבול ואומדן מלאי של ישראלים בחו"ל, 'החשודים' כמהגרים שהשתקעו בארץ אחרת, בתוספת מספר תכונות בסיסיות שלהם כגון גיל, מין, מצב אישי ומוצא. הלשכה המרכזית לסטטיסטיקה מגדירה ישראלים השהים בחו"ל כתושבים ישראלים שיצאו לחו"ל ושהו שם ברציפות יותר מ-365 ימים ולפני יציאתם שהו בארץ לפחות 90 יום ברציפות (Hleihel and Ben-Moshe, 2002). ניסיון לאפיין את המהגרים היוצאים מישראל נתקל באתגרים לא מעטים. בעת היציאה מהארץ תושב ישראל לא נדרש להצהיר על מטרת יציאתו (אשר עשויה להיות הגירה, תיור, עבודה זמנית וכו'). אין חובה להצהיר על עזיבה של ישראל למטרת השתקעות במדינה אחרת. יתרה מכך, הרבה פעמים אין התושב עצמו יודע בזמן יציאתו מהארץ אם יחזור לגור בה. לעיתים קרובות המהגרים שעוזבים ממשיכים לקיים קשרים עם ישראל: הם מבקרים תכופות בארץ, לעיתים אף מחזיקים בה דירה ויש להם זיקה כפולה - לישראל וגם לארץ יעד ההגירה. כמו כן, עבור המהגרים המבקרים תכופות בישראל, יש קושי להכריע האם מרכז החיים שלהם נמצא במדינת המוצא או במדינת היעד. בנוסף, יש תושבים ישראלים לא מעטים היוצאים לחו"ל וחוזרים לישראל לאחר תקופת שהות ממושכת בחו"ל. מכאן, בהיבט אחד, יש קושי לאמוד את סך המהגרים באופן כללי; ובהיבט שני, אין בשלב זה אפשרות לחקור את מאפייניהם בהתייחס ליעדי הגירה תוך הסתמכות על נתונים רשמיים של מדינת ישראל.

להיבט הראשון ישנו מענה מניח את הדעת, במסגרת המגבלות הקיימות, באומדנים שמפרסמת הלשכה המרכזית לסטטיסטיקה. העבודה הנוכחית באה כמענה לבעייתיות המוצגת בהיבט השני – חקירת מאפייני המהגרים מישראל על פי היעדים אליהם מהגרים. תוך כדי חקירת נושא ההגירה מישראל, עלה הרעיון של פיתוח כלי מחקרי המאפשר לזהות את ארץ יעד ההגירה של משפחות של ישראלים בחו"ל. בתמצית, הכלי עושה שימוש בארץ הלידה של ילד שנולד בחו"ל לתושבים ישראלים, כמייצגת את ארץ יעד ההגירה של המשפחה כולה (פירוט מלא בפרק שיטות ובנספח א לעבודה זו). תוך שימוש במידע זה ועל בסיס הנתונים הקיימים בלשכה המרכזית לסטטיסטיקה הוחלט כי אוכלוסיית המחקר תהיה משפחות של ישראלים בחו"ל, אשר נולד להן ילד בחו"ל ורישום זה נקלט במרשם התושבים, בשנים 1996 – 2008. למיטב ידיעתי, זוהי הפעם הראשונה בה נעשה שימוש בכלי מחקרי המספק מידע על ארץ יעד ההגירה של תושבים ישראלים, ממקור מידע ישראלי. בעקבות קבלת האפשרות לזיהוי ארץ יעד ההגירה של המשפחות, הוגדרה מטרת המחקר העוסקת במאפיינים של משפחות של ישראלים בחו"ל. בהתאם לזאת נוסחו **מטרות המחקר** כך: (א) יצירת סדרת נתונים חדשה של משפחות של ישראלים בחו"ל, הורים וילדיהם עד גיל 17, בשנים 1996 – 2008, הכוללת תכונות דמוגרפיות, חברתיות-כלכליות, בנוסף על ארץ יעד ההגירה של כל משפחה הכוללת בה; (ב) אפיון משפחות מהגרות לפי יעדי הגירה עיקריים נבחרים.

השגת מטרת המחקר הראשונה, שהיא יצירת סדרת נתונים חדשה בעקבות פיתוח הכלי המחקרי, טומנת בחובה מספר יתרונות כאשר משווים אותה עם מקורות נתונים זרים (ממדינות זרות וארגונים בין-לאומיים) בהם נעשה שימוש במחקרים קודמים על הגירה יוצאת של ישראלים. **ראשית**, מאגר הנתונים הסטטיסטי של ארגון מדינות ה-OECD (להלן ה-DIOC) מאפשר זיהוי של ילידי ישראל בלבד, בגיל 15 ומעלה שהיגרו לאחת ממדינות הארגון. סדרת הנתונים החדשה שנוצרה במחקר הנוכחי כוללת גם ילדים בגיל 0-14. **שנית**, מאגר ה-DIOC מציג נתונים סטטיסטיים אגרטיביים, בלא אפשרות למיון לפי משפחות והרכב השונה. בסדרת הנתונים הנוכחית ניתן למיין את המשפחות לפי כל הרכב נדרש (כולל משפחות בהם אחד מבני הזוג או שניהם אינם ילידי ישראל). **שלישית**, במאגר ה-DIOC, אין נתונים על כל מדינות היעד, גם אם הן חברות בארגון. למשל מדינות גרמניה והולנד לא אוספות נתונים על ארץ לידה של תושביהן וממילא לא ניתן

לזהות ילידי ישראל שהיגרו אליהן במסגרת מאגר זה. בסדרת הנתונים החדשה מופיעות כל המדינות, כפי שהן מופיעות במשתנה "ארץ לידה" הנרשם על ידי משרד הפנים והכלול במרשם התושבים. **רביעית**, בהסתמכות על מקורות מידע זרים, כמו מפקדי אוכלוסין לאומיים זרים או מידע שוטף מלשכות סטטיסטיות לאומיות זרות יש צורך להסתמך על הגדרות, חקיקה, סוגי מערכות איסוף הנתונים ותדירות האיסוף על פי שיקול דעתה של כל מדינה ומדינה. בסדרת הנתונים החדשה קביעת אוכלוסיית המחקר מסתמכת על מרשם התושבים שהגדרותיו ואופני עדכונן ידועים ומקובלים על הרשויות והחוקרים כאחד. בכך מתאפשרת חקירת אוכלוסייה של ישראלים או ישראלים לשעבר על פי קנה מידה וכלי מחקר המתאימים ומקובלים בישראל. **חמישית**, במפקדי אוכלוסין לאומיים זרים, ניתן בדרך כלל לאתר רק את אוכלוסיית ילידי ישראל או כאלה שהיגרו ממנה בחמש השנים האחרונות וגם אז אין אפשרות להבחנה ישירה בין קבוצות ההשתייכות בישראל. בסדרת הנתונים החדשה ניתן לאפיין את כל היוצאים הנכללים באוכלוסיית המחקר והרשומים במרשם התושבים, גם אם הם היגרו בעבר לישראל ממדינה אחרת ועזבו אותה לאחר תקופת מה ליעד נוסף. כמו כן, על פי נתוני מרשם התושבים ניתן להבחין בקבוצות אוכלוסייה שונות בקרב אוכלוסיית המחקר (למשל, לאפיין לפי דת ובכך לאפשר הבחנה בין יהודים לערבים, קבוצות אוכלוסייה שמתאפיינות בצורה שונה באופן דמוגרפי וחברתי-כלכלי). **שישית**, ישנם מאגרי מידע של מקורות זרים, כמו נתוני מחלקת ההגירה של ארה"ב, אשר ההיכללות בנתונייהם תלויה במעמדו החוקי של המהגר. אם השהות בארץ היעד אינה מעוגנת בסטטוס תושבות חוקי, אזי המהגרים הללו לא יכללו במאגר. ההיכללות בסדרת הנתונים הנוכחית אינה תלויה במעמדו הסטטוטורי של המהגר בארץ היעד אלא רק בכך שהוא מופיע במרשם התושבים הישראלי ושיש לו ילדים שנולדו בחו"ל, המופיעים במרשם בסטטוס המלמד על כך שהורים מתגוררים או התגוררו בחו"ל.

השגת מטרת המחקר השנייה, קרי אפיון של משפחות מהגרות לפי ארץ יעד ההגירה שלהן, מאפשרת הרחבת הידע אודות האוכלוסייה המהגרת מישראל ככלל, ולפי יעדי הגירה נבחרים בפרט. כמו כן, השימוש ביחידת חקירה של משפחה מאפשרת מחקר ברבדים שונים: ניתן לחקור תכונות של כל פרט מהמשפחה בנפרד ולבדוק את השונות בתכונות בינו לבין פרטים אחרים ובמקביל ניתן לחקור תכונות של המשפחה כיחידה אחת ולבדוק את השונות בתכונות בינה לבין משפחות אחרות. יש מספר יתרונות לאפיון המשפחות המהגרות באמצעות סדרת הנתונים החדשה שנוצרה. **ראשית**, התמקדות בהגירת משפחות. חקירה של מהגר בתוך הקונטקסט של המסגרת המשפחתית בה הוא חי, דרושה כדי להבין את החלטות ההגירה המתקבלות בתוך המבנה המשפחתי ומושפעות ממנו וגם מתכונות סך חברי המשפחה. **שנית**, הגירה של משפחות היא בעלת מאפיינים משל עצמה, אשר לא בהכרח מתאימים למאפיינים של מהגרים יחידניים או זוגות ללא ילדים. לדעתי, ישנה חשיבות שלא מוצתה עד כה להתמקד בפן המשפחתי של ההגירה מישראל, הכולל מאפיינים המשותפים לכלל היחידה המשפחתית כמו גם למאפיינים המבטאים תכונות ייחודיות של הפרטים המרכיבים אותה. **שלישית**, בחינה של התכונות הדמוגרפית והחברתיות-כלכליות של משפחות ישראליות לפי ארצות יעדי הגירה מפורטות או מקובצות, מאפשרת חידוד ההבדלים במאפייני המשפחות בהגירה ליעדים השונים ובכך מגביר את האפשרות למחקר הלוקח בחשבון גם את המאפיינים של המבנה הכלכלי והחברתי של ארץ יעד ההגירה בתוך מגוון הסיבות להגירה ועל ידי כך מתקבלת תמונה שלמה יותר של תופעת ההגירה מישראל.

בהתאם לספרות המקצועית (פירוט בהמשך) נבחרו שלושה יעדי הגירה עיקריים נבחרים אשר מייצגים מבנים כלכליים וחברתיים שונים זה מזה, ונבדקו המאפיינים של המשפחות שהיגרו אל כל אחד מהם בנפרד: (1) ארצות הברית (2) מדינות מרכז ומערב אירופה, (3) הרפובליקות של ברה"מ לשעבר ומזרח אירופה.

הסבר על הסיבות לבחירת יעדים אלה מופיעות בהשערות המחקר ופירוט על המדינות הנכללות בכל יעד מופיע בפרק השיטות בעבודה זו.

בהמשך המאמר תובא סקירת ספרות ובה יוצגו גישות רלוונטיות הנהוגות בחקר הגירה בינלאומית בספרות המקצועית, לאחר מכן יוצגו נושאים מרכזיים שעלו בספרות המקצועית שעוסקת בחקר הגירה יוצאת מישראל ומתוך כך ינוסחו השערות המחקר. לאחר מכן, תפורט השיטה המתודולוגית בה נחקרו ההשערות. בפרק שלאחר מכן יוצגו תוצאות המחקר, לפי המשתנים שנבחרו לאפיון המשפחות בכל יעד ולבסוף ייערך דיון וסיכום של מאפייני המשפחות של ישראלים שבחרו להגר לכל אחד מהיעדים ויוצעו כיווני חקירה עתידיים.

1.1 סקירת ספרות

תנועות ההגירה הבינלאומיות הגדולות, שהחלו לאחר 1945, והתרחבו מאד מאז 1980, מתרחשות בכל אזורי העולם, בשונה מהגירות גדולות קודמות שהיו בעיקר טרנס-אטלנטיות. בעקבות זאת החוקרים Castles and Miller (2010) מכנים את התקופה הנוכחית "עידן ההגירה", ומונים בין הסיבות לכך את המוביליות, שנעשתה פשוטה יותר כתוצאה משינויים פוליטיים ותרבותיים, כמו גם ההתפתחות של טכנולוגיות חדשות בתחום התעבורה והתקשורת אשר מקלות על תכנון ההגירה וביצועה בפועל. תהליך הגלובליזציה גם הוא מקדם ומרחיב הגירה בינלאומית. תנועות הגירה עשויות ללבוש צורות רבות: אנשים מהגרים כעובדי כפיים, כמומחים ברמת כישורים גבוהה, כזממים, כפליטים או כחברי משפחה של מהגרים קודמים. מעמדו של המהגר בארץ המוצא משחק גם הוא תפקיד חשוב: מדינות היעד מתחרות ביניהן על משיכת בעלי הכישורים הגבוהים ביותר באמצעות חקיקה המעניקה זכויות לכניסה ותושבות למהגרים מסוג זה, בעוד שעובדי כפיים ופליטים לעיתים קרובות חווים הדרה ואפליה. בד בבד התפתחו צורות חדשות של הגירה: הגירת גמלאים, מוביליות בחיפוש אחר סגנון חיים טוב יותר (או רק אחר), תנועה חוזרת או מעגלית. ההפרדה בין הגירה לתיירות נעשית מטושטשת, כאשר חלק מהאנשים מטיילים כתיירים כדי לבדוק יעדים פוטנציאליים להגירה.

"עידן ההגירה" הנוכחי מאפיין את המבנה הכלכלי – חברתי הבסיסי של כמעט כל המדינות המתועשות, באשר ברובן הפכו לחברות מגוונות ורב-אתניות בעקבותיו. למרות שאין תיאוריה אחת אחידה המסבירה את תופעת ההגירה הבינלאומית, ישנן מספר תיאוריות המנסות לספק הסברים לגבי המניעים הראשוניים להגירה ובצידן יש תיאוריות המנסות להסביר מדוע ההגירה מתמשכת ואף מתרחבת ומתפתחת לאחר מכן. ההסברים למניעי ההגירה הם כלכליים ברובם והתפתחו מתוך תיאוריות של פיתוח ושימור כלכלת שוק קפיטליסטית.

התיאוריה הראשונה שפותחה להסברת מניעי הגירה היא התיאוריה של **הכלכלה הניאו-קלאסית** (Neoclassical economics: Macro & Micro theory). על פי תיאוריה זו, הגירה בינלאומית נובעת מהבדלים גיאוגרפיים בהיצע ובביקוש לכוח עבודה. הבדלים בשכר גורמים לעובדים ממדינות בהן השכר נמוך להגר למדינות בהן השכר גבוה. לפי תיאוריה זו שוקי העבודה הם המכניזם הראשי שמניע הגירה (גישת מאקרו). הגירה בינלאומית נובעת מהבדלים בינלאומיים בשכר ובתעסוקה (אין הנחה של תעסוקה מלאה) והיא תוצאה של תהליך קבלת החלטות רציונליות: בעקבות בחירה אינדיווידואלית, 'שחקן רציונלי' בוחר להגר מסיבות של חישובי רווח והפסד המובילים אותו לצפות לתגמול נטו חיובי, בדרך כלל כספי, בעקבות ההגירה. כלומר, בהתחשב בכישוריהם, מהגרים פוטנציאליים אומדים את היתרונות והחסרונות של מעבר למדינות שונות ובוחרים להגר למדינה בה התגמולים הצפויים יהיו הגבוהים ביותר באופן הנראה לעין (גישת מיקרו) (Massey et al, 1993). במסגרת גישה זו, מושם דגש על שני משתנים חשובים בקביעת ההחלטה להגר: 1.

ההבדלים או הפערים הממשיים בהכנסה ובתגמולים אחרים בין ארץ היעד לארץ המוצא. 2. הסבירות להשגת משרה בארץ היעד. במילים אחרות, ההחלטה להגר תלויה בהכנסה שמצפה האדם לקבל בארץ היעד יחסית להכנסה שהוא מצפה לקבל בארץ המוצא. במודל זה, הגירה מנוסחת כהשקעה כלכלית ביצרניות אנושית, אשר כמו כל צורות ההשקעה יש לה עלויות בצד תגמולים. שחקנים רציונאליים צופים את העלויות והתגמולים הללו כאשר הם מחליטים האם ולכן להגר. מחקרים שיצאו מתיאוריה זו בדקו את ההשפעה של מבוחר מאפיינים אינדיווידואליים על הגירה כמו, גיל, השכלה, מצב אישי, ניסיון בעבודה ואבטלה (ראו למשל, (Todaro, 1969; Todaro & Maruszko, 1987; Massey, 1990).

גישה נוספת העוסקת בסיבות להגירה היא תיאורית ה**סלקטיביות- העצמית** (Self-Selectivity) שמנסה להסביר את סדרי הגודל ואת ההרכב של זרמי הגירה בינלאומיים, בעקבות מספר מחקרים שנערכו על המהגרים לארצות הברית. לפיה, יש מאגר גדול של אנשים המאמינים שקיימות הזדמנויות כלכליות טובות יותר במקום אחר ו**בנוסף** הם מוכנים לשאת בהוצאות על מנת לקחת חלק בהזדמנויות הללו. שני תנאים אלה מצביעים על כך שהמאגר של מהגרים פוטנציאליים אינו נבחר רנדומלית מהאוכלוסייה בארצות המוצא, ושמאגר זה אינו מפוזר רנדומלית על פני ארצות יעד פוטנציאליות. במקום זאת, מאגר המהגרים בכל ארץ יעד יהיה מורכב מתת-המדגם של אנשים שיש להם כישורים המאפשרים קבלת הזדמנויות טובות יותר בארץ יעד אחרת, מאשר בארץ המוצא שלהם, ואשר עלויות ההגירה שלהם נמוכות מספיק על מנת להפוך את המעבר לרווחי. בהקשר של ארה"ב שהיא המדינה קולטת ההגירה הגדולה ביותר בעולם (UN, 2009a) (מחקרים רבים מאד בספרות השתמשו בנתונים שהופקו ממפקדי אוכלוסין בארה"ב), צריכים להתמלא שני תנאים כדי שתתרחש סלקטיביות חיובית של מהגרים פוטנציאליים אליה: א) קיומה של קורלציה חיובית חזקה בין ההכנסות שהמהגר צפוי להרוויח בארץ המוצא לבין ההכנסות שאותו מהגר עשוי לצפות להם בארה"ב; ב) חלוקת ההכנסות בארה"ב היא יותר לא-שוויונית מאשר בארץ המוצא. בהתאם לזאת, בבדיקה של נתונים אמפיריים מתגלה שארה"ב מושכת את המהגרים בעלי הכישורים מעל הממוצע, אך גם שהמאפיינים של ארצות המוצא מסבירים חלק משמעותי של הבדלים במעמד הכלכלי בין קבוצות מהגרים בארה"ב. זאת משום שכישורים שנרכשו בכלכלות מפותחות קלים יותר לתרגום לשוק העבודה האמריקאי. ואכן ישנה התאמה חיובית חזקה בין ההכנסה של המהגר בארה"ב ורמת הפיתוח הכלכלי של ארץ המוצא ממנה הגיע. ביתר פירוט, מהגרים בעלי הכנסות גבוהות בארה"ב יחסית לכישורים המדידים שלהם מגיעים ממדינות שיש להם רמות גבוהות של תל"ג, רמות נמוכות של חוסר שוויוניות בהכנסות, ומערכות פוליטיות תחרותיות (Borjas, 1988, 1987, 1994; Jasso and Rosenzweig, 1990).

בניגוד לפרספקטיבה הנ"ל, החוקרת הגירה לפי יחידת ניתוח של הפרט אשר התנהגותו ההגירתית מיועדת למקום תגמולים, ישנם חוקרים אחרים הטוענים שמשקי בית או משפחות הם הסוכנים העיקריים בקבלת ההחלטות ושהגירה צריכה להיתפס כחלק מאסטרטגיות רחבות יותר לשימור ולשיפור סוציו-אקונומי. על פיהם מודלים אמפיריים של התנהגות הגירתית צריכים להיחקר באמצעות משקי בית או במשפחות כיחידות ניתוח (Massey, 1990). חוקרים אלה הרחיבו את הפרספקטיבה המחקרית לגבי הסיבות להגירה מעבר להחלטה רציונאלית של האדם הבודד, וכללו את המשפחה בתהליך ההחלטה על הגירה. תיאורית ה**כלכלה החדשה של הגירה** (New Economics of Migration) מעבירה את המוקד של מהות ההגירה מעצמות אינדיווידואליות אל תלות הדדית. Stark ו-Bloom (1985) מגדירים הגירה כפעולה של "אסטרטגיה מחושבת" ביחסים הדדיים ולא פעולה בודדת של ייאוש או מקסום אפשרויות ללא הגבלות. לפי גישה זו המשפחה אינה ישות מפוצלת ונפרדת, אשר חבריה הצעירים מחפשים עצמאות ועוזבים אותה בניסיון להפריד בינם לבין כבלים משפחתיים ומסורתיים; אלא יחידה חברתית – כלכלית, הנמצאת בסביבה כלכלית לא יציבה,

ובוחרת לפזר את הסיכונים הכלכליים שלה כיחידה מורחבת על פני מקורות שונים של הכנסה. על ידי מימון של הגירה של אחד מחברי המשפחה למדינה מפותחת יותר, לתוך סקטור תעסוקה בו ההכנסות נמצאות בקורלציה שלילית, סטטיסטית עצמאית עם הסקטור הזה בארץ המוצא. המהגר המשתכר יותר מאשר בארץ מוצאו, מעביר חלק נכבד מהכנסתו חזרה למשפחה בארץ המוצא ועל ידי כך שני הצדדים יוצאים נשכרים תודות להגירה מפני שחילופין של התחייבויות לשיתוף בהכנסות מספק ביטוח הדדי. ההתחייבויות המשותפות עשויות להסביר מאפיינים של הביצועים הכלכליים של המהגרים. לעיתים קרובות מהגרים משיגים ביצועים טובים יותר מאשר ילידי המדינה בכלכלת היעד. בנוסף, הסתמכות כבדה על "הון של רשתות חברתיות וקרובי משפחה" הוא גם מאפיין חשוב בדפוס ההתנהגות של המהגר (שם). יש לציין שבאופן כללי לא נמצאה ספרות מקצועית ענפה בנושא הגירה של משפחות, כפי שהיא מקבלת דגש בעבודה זו. יש עדיין מקום נרחב לפיתוח של גישות המגשרות על פני האינטרסים השונים, הכישורים השונים והמאפיינים השונים שעשויים לדור בכפיפה אחת בתוך אותה משפחה ולהשפיע בצורה שונה על דפוס ההגירה. לדעתי, מדובר בעיקר במשפחות של מהגרים בעלי רמת כישורים גבוהה, שנוטים יותר, מפני שיש להם את המשאבים והסטטוס החוקי המתאימים, להגר כמשפחה ופחות כבודדים.

בהיבט יותר מבני תיאורית המערכת הגלובלית (World systems theory) שמתבססת על העבודה הידועה של וולרסטיין (בתוך Massey et al, 1993), מקשרת את המקור להגירה בינלאומית למבנה של השוק העולמי שהתפתח והתרחב מאז המאה ה-16. לפי תיאוריה זו, החדירה של יחסים כלכליים קפיטליסטים לחברות לא-קפיטליסטיות פריפריאליות יוצרת אוכלוסייה ניידת שנוטה להגר, גם לחו"ל. במערכת הגלובלית, הגירה בינלאומית היא תוצר לוואי של הפרעות ותזוזות שמתרחשות במדינות מתפתחות הנמצאות בתהליך של פיתוח קפיטליסטי. ככול שהקפיטליזם התפשט מהגלעין של מערב אירופה, צפון אמריקה, אוקיאניה ויפן, חלקים גדולים והולכים משאר העולם ומאוכלוסייתו שולבו בשוק הכלכלה הגלובלית. בתהליך שבו קרקע, חומרי גלם וכוח עבודה באזורים פריפריאליים מושפעים ונשלטים על ידי תהליכי שוק, נוצרו באופן בלתי נמנע זרמי הגירה שבחלקם ממוענים לחו"ל. מדינות גלעין עתירות הון קפיטליסטי שלחו זרמים של סחורות והון במסדרונות מובנים אל מדינות מפותחות פחות ובכיוון ההפוך באותו מסדרון מדינות אלה שלחו עובדים למדינות הגלעין (שם). כאמור, הגלובליזציה המחברת בין כלכלות של מדינות שונות מביאה למוביליות של אנשים, הון ומידע. בהקשר הישראלי, תהליך הגלובליזציה תפס תאוצה מאז שנות ה-90 במאה הקודמת ובמסגרתו הכלכלה הישראלית נהפכה ליותר בינלאומית מבחינת כניסות של חברות בינלאומיות מצד אחד, ויציאות של חברות ישראליות לשווקים חיצוניים, מצד שני. דבר שהביא למשק הישראלי השתלבות של חברות תקשורת והיי-טק בינלאומיות וחברות בינלאומיות נוספות במגוון תחומים, שתעסוקה בהן מאפשרת או מחייבת ניידות (גם לטווח ארוך) בין מדינות (Lahav and Arian, 1999).

בין התיאוריות שמסבירות את המשכיותה והנצחתה של ההגירה נמצאת תיאורית הרשתות החברתיות (Network theory), לפיה רשתות של מהגרים הן מערכת של קשרים בין-אישיים שמקשרות בין מהגרים, מהגרים לשעבר ולא-מהגרים במדינות המוצא ובמדינות היעד באמצעות קשרי משפחה, ידידות ומוצא משותף. לרשתות חברתיות יש פונקציונאליות בהבניית החלטות הגירה בכך שקיומם של חברים, קרובים וחברים אחרים בקהילה האישית של הפרט בארץ היעד מגדילה באופן משמעותי את הסבירות של הגירה לשם, מפני שקשרים חברתיים אלה מפחיתים את עלויות המעבר ומכאן שהם מגדילים את התגמולים הצפויים של הגירה. קשרי רשתות מבנים צורה מסוימת של הון חברתי שמהגרים יכולים להסתייע בו כדי לקבל גישה לתעסוקה במקום זר (Massey, 1990; Massey et al, 1993).

למרות השוני בנקודת המבט בין התיאוריות שהוצגו לעיל, חשוב לציין שהגירה בינלאומית מתרחשת ברמות שונות בו זמנית: היא מתרחשת בגלל מניעים אינדיווידואליים (בהחלטות אישיות כמו חישובי עלות-תועלת, מקסום תגמולים אפשריים, תלות הדדית משפחתית ועוד), ובו בזמן היא מתרחשת גם בגלל מבנים חברתיים – כלכליים (כמו היצע וביקוש בשוק העבודה, פערי שכר בין מדינות, תהליכי גלובליזציה ועוד) ויש מניעים שפועלים בשתי הרמות כמו הרשתות החברתיות, שיש להן היבטים מבנים של אופן התפשטותן והיקפן וגם היבטים אישיים של היכרות אישית ומוצא. יחד עם זאת, קיומה של הגירה בינלאומית אינו בהכרח תולדה של הימצאותם של כל הגורמים הללו יחדיו, ייתכן שבזרם הגירה בעל מאפיינים מסוימים ממדינה אחת לשנייה, יבואו לידי ביטוי משמעותי גורמים מסוג אחד, בעוד שלגורמים אחרים תהיה השפעה מופחתת.

במקביל לגורמי ההגירה שהוצגו בתיאוריות שפורטו לעיל, ברובם מהפרספקטיבה הכלכלית, ניתן למנות מספר גורמים נוספים המשפיעים על זרמי ההגירה בין מדינות ברחבי העולם. אנשים עשויים לבקש להגר על רקע אישי, למשל עקב היותם פליטים או מבקשי מקלט מדיני הנרדפים בארצם, או על רקע של איחוד משפחות. חוסר יציבות פוליטית והפרות של זכויות אדם בחלקים מסוימים של העולם, יצרו תנועות אוכלוסייה בכפייה, בדרך כלל במימדים גדולים. הסוכנות של האו"ם לפליטים (UNHCR) מדווחת על כ- 10.5 מיליון פליטים ברחבי העולם בשנת 2010. בהקשר של ישראל מדווחת הסוכנות כי 1,301 פליטים ו- 799 מבקשי מקלט מדיני יצאו מישראל ב- 10 השנים האחרונות (UNHCR, 2011). גורם נוסף להגירה הוא רקע אידיאולוגי. אמנם ההגירות הגדולות מאירופה לארה"ב, לאוסטרליה, לקנדה וגם לארצות אחרות לא התרחשו בהקשר אידיאולוגי. משום כך, לא נתפסה עזיבת ארץ המוצא או השיבה אליה, בעקבות קשיי קליטה במולדת החדשה, כמלמדת על תכונות שליליות של המהגרים או של ארצות ההגירה. אך בישראל היה המצב שונה. למרות שתופעת ההגירה מהארץ, "הירידה", ליוותה את המפעל הציוני מראשיתו, היחס ליורדים לא היה סובלני. למרות שרק לעיתים רחוקות עזיבת הארץ התרחשה ממניעים אידיאולוגיים (כגון האכזבה מהציונות, תחושת ניכור מן המדינה ומן העם וכו'), אלא לרוב מסיבות של נסיבות חיים ורצון לשיפור מצב כלכלי, עדיין בשנות החמישים, השישים והשבעים של המאה הקודמת נתפסה הירידה כביטוי לאובדן הזהות הישראלית. למרות זאת, בעשורים שבאו לאחר מכן התמתן יחס זה והציבור נוטה לקבל את הצעד הזה כלגיטימי ומביע נכונות להתייחס אילו בהבנה רבה יותר, תוך התחשבות במכלול הנסיבות הרלוונטיות (מיכאלי, חיימץ ואפשטיין, 2007). בעוד שהרוב לא מהגרים מסיבות אידיאולוגיות, יש אנשים המבקשים להגר מארץ מוצאם גם בשל האידיאולוגיה האישית שלהם הנוגדת את האידיאולוגיה של מדינת המוצא. Hart ו- Gold (2009) במאמר שחקר הגירה מישראל לממלכה המאוחדת, כותבים שלמרות הסטיגמות השליליות שנקשרו בישראל למונח יורד, עדיין משברים פוליטיים וכלכליים שאירעו לאחרונה הפכו את ישראל למקום פחות מבוקש לחיות בו, וחלק מהאוכלוסייה הישראלית קרא תיגר על האיסור הזה להגירה יוצאת בחיפוש אחר תנאים טובים יותר בחו"ל. הם מציינים שלקראת סוף העשור הראשון של שנות ה- 2000, ישראלים יותר נדחפו החוצה על ידי משברים פוליטיים וכלכליים ופחות מהם חוזרים, בהשוואה לאלה שהיגרו בשנות ה- 90 של המאה הקודמת. מה שמשפיע על האקלים כלפי הגירה יוצאת הוא העובדה שהגישה הסובלנית יותר כלפי ירידה שהתפתחה במהלך שנות ה- 90 מאפשרת עכשיו למהגרים למתוח ביקורת על מדינת המוצא ולהצדיק את יציאתם באופן שלא היה אפשרי בעבר. בדומה, Cohen (2009) טוען שהמצב הכלכלי והביטחוני בישראל מסביר הרבה מהשונות מההגירה היוצאת ומההגירה החוזרת של ישראלים. שיעורי ההגירה היוצאת הגבוהים ביותר ושיעורי ההגירה החוזרת הנמוכים ביותר היו בשנים 2001 – 2002, שנות השיא של האינתיפאדה השנייה כאשר מספר התקפות הטרור בישראל היה גבוה ביותר והכלכלה הישראלית הראתה סימני מצוקה. בנקודה זו, אציין כי השנים הללו התאפיינו גם במספר גדול במיוחד של מהגרים נכנסים לישראל, דבר שמסביר, לפחות בחלקו,

את מספרם הגדול יחסית של היוצאים בשנים אלה. זאת עקב תופעה לא יוצאת דופן בהגירה והיא יציאה של מהגרים שרואים בישראל רק תחנה בדרך ליעד המבוקש. בנוסף קיימת הגירה מעגלית המתייחסת למהגרים אשר התגוררו בחו"ל במשך תקופה ממושכת יותר מפעם אחת, בעיקר עקב עבודה. למשל מועסקים במקצוע מסוים, במיוחד אקדמאים, מדענים ורופאים, המבלים את שנות השבתון שלהם בחו"ל, לעיתים קרובות עובדים בבית חולים, באוניברסיטה או בתעשייה עסקית בחו"ל. יחד עם זאת, הניסיון מראה שישראלים נוטים לחזור לארץ המוצא שלהם (ישראל) בסוף אותה תקופה (Cohen 2008). על פי המחקרים יש כנראה פן אידיאולוגי להגירה של אנשים מסוימים מישראל, אך הוא אינו משקף את רוב המהגרים אשר יוצאים מסיבות כלכליות ותעסוקתיות.

על פי האו"ם (UN 2009a), הגירה למדינות מפותחות נשארה גבוהה בתקופה של 1990 – 2005. הגידול הרב ביותר במספר המהגרים התרחש בצפון אמריקה (קלטה 17 מיליון מהגרים בתקופה זו) ואירופה (15 מיליון מהגרים). הגירה לצורך איחוד משפחות היוותה חלק חשוב מזרמי המהגרים הנכנסים לאזורים אלה, זאת למרות שחלקם של המהגרים שנכנסו על בסיס קטגוריות של כישורים גבוהים עלה. כאן נכנס לתמונה גורם נוסף המשפיע על כיוון ואופי ההגירה בין מדינות: מדיניות הקליטה של מדינות היעד. הממשלות של מדינות יעד רבות נקטו בצעדים כדי לקדם את זרם כניסת המהגרים שהן צריכות, במיוחד מהגרים משכילים ועובדים זמניים ברמות-נמוכות. ב-2005, ל-30 מדינות הייתה מדיניות לקידום הגירה אליהן של עובדים בעלי כישורים גבוהים. המדינות מפעילות מדיניות הגירה סלקטיבית, לפיה יש עדיפות למהגרים עם כישורים נדרשים כדי לספק ביקוש בסקטורי המדע והטכנולוגיה (שם). יש הטוענים כי הגידול המהיר בסקטור טכנולוגיית המידע וירידה בשיעור הפרייון בארצות מערביות (כמו קנדה, גרמניה, והממלכה המאוחדת) גרמו למדינות אלה לאמץ מדיניות הגירה שמעודדת קליטה של עובדים בעלי כישורים גבוהים (Gould and Moav 2007). לפי נתוני האו"ם, ל-30 מדינות, כולל 17 מדינות מפותחות, יש מדיניות או תוכניות לקידום הכניסה של עובדים בעלי כישורים גבוהים. מדיניות קליטה זו מתממשת למשל, בצפון אמריקה, כאשר בקנדה מועמדים לתושבות קבע נבחרים על בסיס שיטת נקודות המחלקת ניקוד גבוה יותר לאנשים עם תארים או דיפלומה המוכרים על ידי הרשויות בקנדה. בארה"ב, יש מדיניות הכוללת מספר קטגוריות של ויזות המאפשרות כניסה זמנית של עובדים בעלי כישורים גבוהים. גם באירופה מספר מדינות הקלו על ההגבלות על הכניסה וקליטה של עובדים בעלי כישורים גבוהים: בצרפת, בגרמניה, בממלכה המאוחדת, צ'כיה, הולנד ושוודיה וגם האיחוד האירופי. מדינות אלה עדכנו לאחרונה את הגישה שלהן להגירה ע"י פתיחת מסלולים ספציפיים למהגרים בעלי כישורים גבוהים. בו בזמן, מדינות מפותחות ביקשו להגביל או לפקח ביתר יעילות על כניסה של מהגרים עם כישורים פחותים. מכאן, שמדיניות קליטת ההגירה בעולם המפותח הולכת ולובשת צורה של גישה דואלית של עידוד הגירת רבי כישורים מצד אחד, והגבלת הגירה של מעוטי כישורים, מצד שני (UN 2009a, Skeldon 2009, Castles 2010). ברור שמדיניות הקליטה של מדינות היעד עושה הבחנה בין סוגים של מהגרים, זאת כאשר הם אינם אזרחים המקוריים השבים אליה. אך כאשר לאדם יש, למשל, כישורים גבוהים, ללא חסמים אישיים, אידיאולוגיים ואחרים להיכן ישאף להגר? זאת במצב בו באופן תיאורטי ומכליל ביותר מרבית מדינות העולם ישמחו לקלוט אותו אצלם. תשובה מסוימת לכך, המתייחסת רק למשפחות שנכללו בקבוצת המחקר, ניתן לראות בתוצאות העבודה הנוכחית. מהאמור לעיל, אפשר ללמוד שבפני האדם המבקש להגר נמצאים אילוצים וחסמים שונים העשויים לעכב או למנוע את הגירתו למדינת יעד מסוימת. ייתכן שרקע אישי או אידיאולוגי להגירה בתקופות שונות יכוונו אותו לבקש ארץ יעד מסוימת, אשר הכניסה אליה תהיה מוגבלת עבורו עקב מדיניות קליטת המהגרים או תנאים מגבילים אחרים של אותה מדינה. אזי ההגירה לא תתרחש או שתתרחש ליעד אחר. בכל מקרה נעשית כאן בחירה מסוימת ועבודה זו בודקת את המאפיינים של מי שעשו

בחירה והיגרו לתקופה ממושכת, לפעמים אפילו לצמיתות, לאחד משלושת היעדים שנבדקו ושואפת בתוך כך לאפיין בהכללה את המשפחות שהיגרו ליעד מסוים ונכללו בקבוצת המחקר. לפני הסבר מפורט על השערות המחקר, אופן ביצועו ותוצאותיו, תבוא סקירה על ההגירה מישראל, כפי שהיא משתקפת במחקרים שונים.

1.2 הגירה יוצאת של ישראלים וניסוח השערות המחקר

חוקרים ניסו לאפיין את ההגירה היוצאת של ישראלים ולאמוד את השפעתה על החברה הישראלית בתחומים שונים. למשל, Moav ו-Gould (2007) מצאו כי אחוז גבוה מהמהגרים מישראל משכילים והם מתייחסים להגירה של ישראלים משכילים כ"בריחת מוחות" ("Brain Drain") אשר במסגרתה יש קורלציה חיובית בין נטייה להגר מישראל ורמת ההשכלה: הישראלים המהגרים אינם מייצגים חתך רוחבי של האוכלוסייה – הם מגיעים בצורה לא פרופורציונאלית מהדרגות הגבוהות של ההשכלה. ארה"ב מבוקשת כיעד הגירה מעודף לישראלים משכילים בין היתר גם בעקבות היותה מרכז ללימודים, להוראה ולמחקר באוניברסיטאות ומכוני מחקר מדעי ידועים ויוקרתיים הממוקמים בה. ישנן הערכות לפיהן אלפי חוקרים, אנשי סגל ואקדמאים עוזבים את ישראל מדי שנה, בעיקר לטובת ארה"ב. נתון זה הוצג בכתבה המסכמת פאנל שערך העיתון "כלכליסט" בנושא בריחת מוחות. בפאנל זה שיתפו חוקרים ישראלים שחזרו מלימודים ומשהות בארה"ב מניסיונם בנושא. יש שאמרו שההחלטה לעבור לחו"ל נובעת מהרצון להתקדם בלימודים, וכי יש מעין הנחה בלתי כתובה שאם רוצים להשתלב באקדמיה צריך לצאת ללימודים בחו"ל. לדבריהם יש הרבה אקדמאים שלא בורחים מישראל – אלא נוסעים לחו"ל באופן טבעי כדי להתקדם ולא מצליחים לחזור מכמה סיבות: חוסר איזון בין הארץ לחו"ל מבחינת התנאים, האפשרויות המקצועיות והקריירה וסיבות אישיות. בכתבה מצוטט סקר שביצע משרד התמ"ת ולפיו רק 2% מהחוקרים הישראלים שיצאו לחו"ל בשנים האחרונות סבורים כי ביכולתם לחזור לישראל למשרה מתאימה. 90% מדווחים שהיו נאלצים להתפטר על השכר והאתגר המקצועי. יש הרואים ביציאה של אקדמאים ישראלים לארה"ב תהליך רצוי משום שאקדמיה היא תחום בינלאומי ולכן האוניברסיטאות צריכות לשלוח אנשים החוצה ולקלוט אותם בחזרה. אם רוצים לקיים מערכת אקדמית עם מוניטין בינלאומי חייבים לשמור על המודל הזה. בעולם כולו יש הרבה מדענים שנוסעים לארה"ב כדי ללמוד ולא כולם חוזרים. לדעת חברי הפאנל זה תהליך נורמלי ומקובל, אך מצד שני ציינו שניתן לזקוף לזכות ישראל את העובדה שהרמה האקדמית טובה ואת העובדה שזה הבית (סיקלר וקורץ, 2010). העובדה שחלקם של אנשים בעלי השכלה גבוהה גדול יותר בקרב מהגרים יוצאים מישראל היא לא יוצאת דופן. לפי ספרות תיאורית ומחקרית, שפורטה לעיל, אם התגמולים על השכלה יהיו גבוהים יותר במדינת היעד מאשר במדינת המוצא, אזי אלה שבחרו להגר יבואו מהדרגות הגבוהות יותר של ההשכלה וההכנסה, בהתאם לתיאוריה הניאו-קלאסית ומודל הסלקטיביות העצמית. מבחינה זאת ההגירה מישראל אינה ייחודית בהשוואה להגירה ממדינות רבות אחרות. מהגרים בעלי כישורים גבוהים החליטו בעצמם על המקום בו הם רוצים להתגורר. אלה שיש להם מעמד חוקי, תארים אקדמיים וכישורים שניתן לשווקם בקלות בסביבות מגוונות נוטים יותר להגר ובאותו זמן לשמור על קשרים עם מדינת המוצא. בניגוד לכך, אלו עם פחות כישורים וחסרי מעמד של אזרחות מחוץ למדינת ישראל מוצאים את ההגירה כיקרה, קשה וארעית הרבה יותר (Gold and Hart, 2009). הגירה מישראל של אקדמאים היא חלק מתופעה כלל-עולמית שצפוי כי תגבר עם הזמן. בין הגורמים שמאיצים את התופעה ניתן למנות את מהפיכת המידע ההופכת את חיפוש העבודה והמעבר למדינה זרה לקלים יותר מאשר אי פעם בעבר, את הגידול המהיר בסקטור ההיי-טק ואת הירידה בשיעור הפרייון בארצות מערביות (כמו ארה"ב, קנדה, גרמניה, והממלכה המאוחדת) שגרמו למדינות אלה לאמץ מדיניות הגירה שמעודדת קליטה של עובדים בעלי

כישורים גבוהים. מחקרים שהתבצעו בקרב ילידי ישראל בארה"ב (על פי נתוני מפקד האוכלוסין של ארה"ב) מצאו כי רמת ההשכלה בקרב ילידי-ישראל בארה"ב גבוהה יחסית. ההבדל הגדול ביותר בין ילידי ישראל בארה"ב לבין קבוצת ההשוואה המתגוררת בישראל היה בהשכלה האקדמית, בקטגוריית תואר שני ומעלה, שהייתה יותר גבוהה בקרב המתגוררים בארה"ב. בהתחשב ברמות ההשכלה הגבוהות של ישראלים, אין זה מפתיע שהביצועים שלהם בשוק העבודה האמריקאי עולים על אלה של ילידי ארה"ב. למהגרים ישראלים בארה"ב, גם הגברים וגם הנשים, יש מאפיינים חברתיים-כלכליים גבוהים יותר מאשר יש לילידי ארה"ב: הכישורים שלהם, הנמדדים על ידי השכלה, משלח יד או שכר לשעה, הינם גבוהים יותר מאשר אלה של ילידי ארה"ב (לבנים שאינם ממוצא היספאני) (Cohen, 2008; Cohen and Haberfeld, 2003; Eisenbach,) (1980; Toren, 1989; מיכאלי, חיימץ ואפשטיין, 2007). ינון כהן (Cohen, 2009) חקר את דפוסי הסלקטיביות של מהגרים ילידי ישראל בגיל 15 ומעלה, בקרב מדינות ה-OECD. לפי ממצאיו, הסלקטיביות של מהגרים יוצאים מישראל, הנמדדת באמצעות השכלה, סטטוס תעסוקה וגיל היא הכי חיובית במדינות האנגלו-סקסיות, במיוחד בארה"ב, בה "ההחזר" על כישורים הוא הגבוה ביותר. בניגוד לכך, המהגרים היוצאים הישראלים בעלי רמת הכישורים הנמוכה ביותר בחרו להגר למדינות הסקנדינביות, בהן שווקי העבודה קשיחים יחסית, וההחזר על כישורים נוטה להיות הנמוך ביותר. סלקטיביות למדינות אירופאיות אחרות נמצאת היכן שהוא באמצע, אך הכללות המתפתחות, חסרות הפיקוח והשוויון של מזרח אירופה נראות כמושכות ישראלים מעטים, ובמיוחד אינן מושכות את אלה שיש להם כישורים גבוהים. ממצאים אלה עקביים עם תיאוריות סלקטיביות בהגירה אשר צופות שמהגרים רבי כישורים יבחרו יעדים בהם הכישורים שלהם יתוגמלו בצורה הנדיבה ביותר.

בהגירה של ישראלים בעלי כישורים גבוהים לארה"ב ניתן למצוא שילוב של המניעים שנסקרו על ידי הספרות המקצועית. ראשית, בהתאם לתיאורית הכלכלה הניאו-קלאסית, מהגרים אלה רואים בארה"ב את מדינת היעד בה יזכו כישוריהם למרב התגמולים, בהשוואה למדינות אחרות אליהן הם יכולים להגר. בהתאם לתיאורית מודל הסלקטיביות העצמית החיובית, תושבי ישראל בעלי כישורים גבוהים אשר בוחרים להגר למדינות יעד מסוימות אינם נבחרים רנדומאלית מתוך מאגר של כלל הישראלים. אלא מתקיימים שני תנאים אשר מביאים אותם להעדיף את מדינה מסוימת כמדינת יעד, ובפרט להעדיף את ארה"ב כמדינת יעד (להגירתם: א) יש התאמה חיובית חזקה בין ההכנסות שישראלים זה צפוי להרוויח בישראל לבין ההכנסות שאותו מהגר עשוי לצפות להם בארה"ב (בשני המקרים הכנסה מעל הממוצע); ב) חלוקת ההכנסות בארה"ב היא יותר לא-שוויונית מאשר בישראל. בנוסף, במסגרת תיאורית הגלובליזציה והפיכתה של ישראל לחלק מהמערכת הכלכלית הגלובלית, ישנם מהגרים בעלי כישורים גבוהים מישראל אשר על פי דרישות התעסוקה של תחום עיסוקם נשלחים להתגורר בחו"ל. למשל, אנשי אקדמיה בתקופות לימודים או הוראה במוסדות השכלה גבוהה בחו"ל, או פירמות עסקיות רב-לאומיות וכדומה, בעיקר תחום ה-IT, שבהם נדרשים העובד ובני ביתו להגר לפרק זמן ממושך יחסית (נקרא לעיתים "רילוקיישן") בהרבה מקרים לארה"ב, שם מרוכז ידע טכנולוגי, מדעי ועסקי ברמה גבוהה מאד. נדמה שלטווח ארוך הגירה מסוג זה עשויה להוביל לשתי תוצאות שונות: ראשית, היא בעלת פוטנציאל להפוך להגירה חוזרת לארץ המוצא לאחר סיום תקופת הלימודים של האקדמאי או התעסוקה אליה נשלח העובד תוך קידום מעמדם בכלכלה הישראלית או להתפתח להגירה מעגלית המתאפיינת בתקופות של שהות לסירוגין בשתי מדינות או יותר. שנית, לייצר הגירת קבע למדינת היעד, בסיוע רשתות חברתיות שנוצרו במהלך השהות בחו"ל. כמו כן, בהתאם לתיאורית מודל הכלכלה החדשה של הגירה, כל אפשרויות ההגירה שנלקחות בחשבון בעבודה זו, נובעות מפרספקטיבה של הגירה משפחתית. התיאוריה והמחקר מצביעים על החשיבות של המשפחה כיחידת ההחלטה הגרעינית והחשובה ביותר

בהגירה. היא יחידת המחקר הבסיסית (הורים + ילדים) ובדיקת השערות המחקר משלבת מאפיינים של כל אחד מבני הזוג.

מתוך הרעיונות שעלו בתיאוריות ובמחקרים הקודמים נגזרו השערות המחקר הטוענות שהמהגרים לארה"ב יהיו בעלי רמת הכישורים הגבוהה ביותר. בתקופה זו, ארה"ב היא היעד הראשי בעולם בו ניתן למקסם תגמולים בהתאם לתיאוריה הניאו קלאסית ומודל הסלקטיביות העצמית. ארה"ב גם מהווה יעד-על בתהליכי הגלובליזציה של פיתוח עסקי, טכנולוגי ואקדמי אשר מהווה פן חשוב במערכת הגלובלית. במקביל ואולי אף כתוצאה מכך, נוצרות רשתות חברתיות אשר מסתעפות ומתרחבות ככול שגדל מספר המהגרים המשכילים הישראלים לארה"ב, דבר אשר מקל על מהגרים נוספים הנעזרים ברשתות אלה. לכן נבחר היעד הראשון של משפחות שהיגרו לארצות הברית (ללא הכללה של קנדה, למשל, בה התגמולים והמבנה הכלכלי אינם תואמים את הנעשה בארה"ב). יעד ההגירה של מרכז ומערב אירופה מאופיין גם הוא ברמת פיתוח כלכלי גבוהה יחסית אך מבנה שוק העבודה שם אינו מתגמל ברמה האמריקאית. היעד של ברה"מ לשעבר ומדינות מזרח אירופה נבחר על מנת לבדוק האם קיימת הגירה חוזרת לשם מקרב העולים הרבים שהגיעו לישראל משם ומהם מאפייניהם של הבוחרים לחזור למבנה כלכלי שבעיקרון פחות מפותח מזה של ישראל. גם לפן של רשתות חברתיות שהוזכר בסקירת הספרות יש פעולה המעודדת הגירה ליעדים הנוספים שנחקרו: ישנם מהגרים שהגיעו לישראל בעבר ממרכז או מערב אירופה, וביתר שאת מברה"מ לשעבר ומזרח אירופה, אשר לא נקלטו לפי שביעות רצונם בישראל והם יטו יותר לבצע הגירה חוזרת בחזרה למקום מוצאם בהסתמך על הרשתות החברתיות והמשפחתיות התומכות שהשאירו שם. התיאוריות המעמידות במרכז פעולת ההגירה את המשפחה הולמות את המחקר הנוכחי בכך שיחידת המחקר העיקרית כאן היא המשפחה תוך התייחסות למשתנים המשותפים לכל המשפחה ולכאלה שהם פרטניים לכל חבר משפחה בנפרד.

בהתאם לאמור לעיל, נוסחו שלוש השערות מחקר:

(1) הגירה לארצות הברית: בהתאם לתיאוריות של הכלכלה הניאו קלאסית, והסלקטיביות העצמית, הגורסות כי מהגרים יבחרו להגר למדינה בה כישוריהם יזכו לתגמול המרבי, השערת המחקר אומרת שהמשפחות שהיגרו לארה"ב יטו להיות מאפיינות ברמת כישורים גבוהה מאד, כזו אשר תעלה למקסימום את התגמולים הצפויים מהמעבר. בנוסף, ילידי ארה"ב שעלו בעבר לישראל והיגרו ממנה, יטו לחזור לארץ מוצאם עם בני משפחתם, משתי סיבות: רשתות חברתיות – משפחתיות הקיימות עבורם שם, ותגמולים כלכליים ברמה גבוהה יותר מאשר בישראל. לעומת זאת, ההשערה אומרת שילידי ישראל (ללא רשת משפחתית תומכת בחו"ל) בעלי רמת כישורים גבוהה מאד יטו להגר לארה"ב, מבחינת אם כבר להגר אז להגר ליעד המתגמל ביותר האפשרי.

(2) הגירה למרכז ומערב אירופה: מדינות אלה מתאפיינות בכלכלות מפותחות מאד אשר ברמה העקרונית מסוגלות לספק תגמולים ברמה טובה מזו הקיימת בישראל, למהגרים בעלי כישורים גבוהים. לכן בהתאם לתיאוריות של הכלכלה הניאו קלאסית והסלקטיביות העצמית, השערת המחקר אומרת כי רמת הכישורים של המשפחות שהיגרו למדינות אלה תהיה גבוהה יחסית. ילידי אחת ממדינות אלה הבוחרים להגר יטו לחזור לארץ מוצאם ביבשת אירופה מפאת הרשתות החברתיות והמשפחתיות הקיימות עבורן שם וגם משום שחוקי המעבר החופשי בין מדינות האיחוד האירופי מאפשרים השתקעות ותעסוקה בכל אחת ממדינות האיחוד, ובכך עשויים להעלות את התגמולים הצפויים מהמעבר.

(3) הגירה לברית המועצות לשעבר ומזרח אירופה: מדינות אלה מתאפיינות בכלכלה פחות מתגמלת מאשר בשני היעדים הקודמים ולעיתים בחוסר יציבות כלכלי, חברתי ומדיני. לכן, בהתאם לתיאורית הסלקטיביות העצמית, השערת המחקר אומרת שמשפחות בעלות רמת כישורים נמוכה יחסית, בעיקר אלה שמוצאן ממדינות אלה, יטו להגר לאחת הרפובליקות של ברה"מ לשעבר או מזרח אירופה שם התגמולים הצפויים נמוכים יחסית ולכן לא מושכים מהגרים בעלי כישורים גבוהים. שתי סיבות עיקריות עיקריות להגירה לשם: האחת קיומה של רשת חברתית-משפחתית תומכת בארץ המוצא המפחיתה עלויות ומקלה על המעבר וההשתלבות; השנייה, הגירה חוזרת לארץ המוצא של עולים שעלו לישראל וניסיון הקליטה שלהם לא עלה יפה. בנוסף, משוער שחלק גדול מהם אינם יהודים שהקשר שלהם לישראל עשוי להיות חלש יותר.

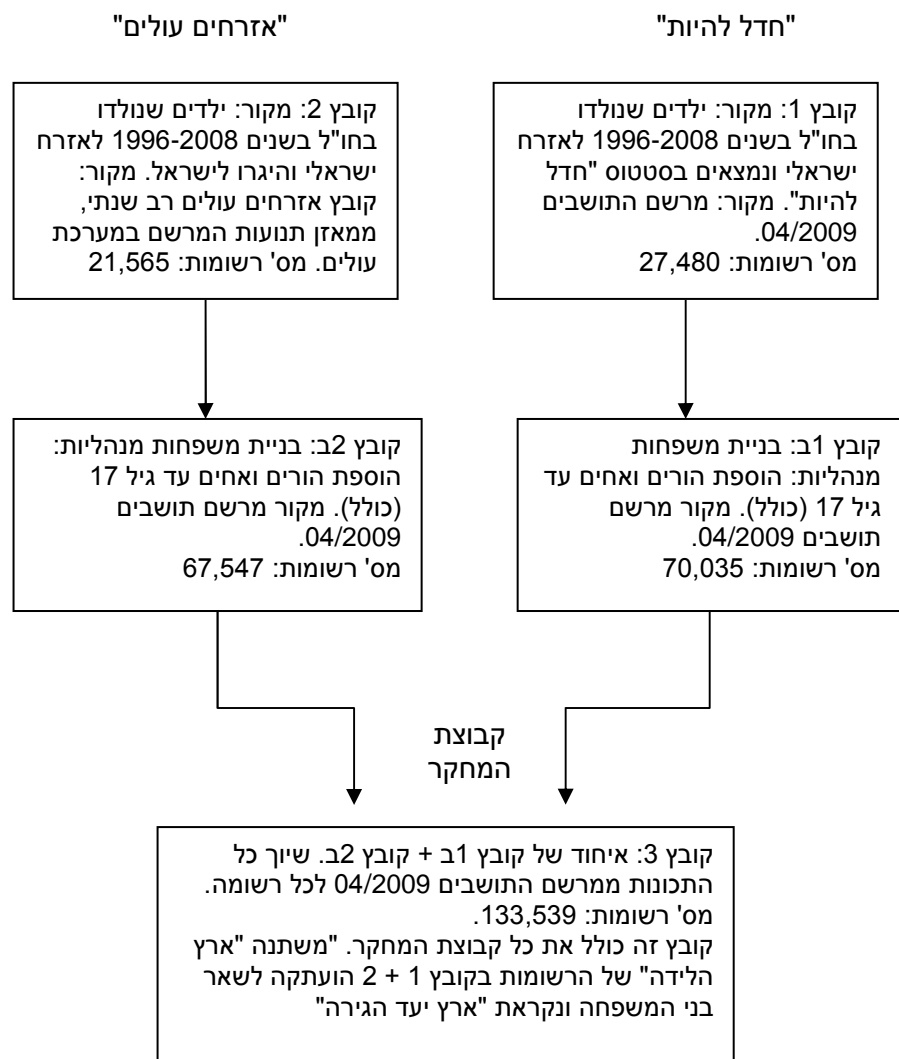
2. שיטות

כאמור, מטרת המחקר היא לבחון את המאפיינים של קבוצת המשפחות הישראליות בחו"ל ב- 3 יעדי הגירה נבחרים, בשנים 1996 – 2008. החקירה התאפשרה תודות לפיתוח של כלי מחקר שאפשר יצירת סדרת נתונים חדשה הכוללת את יעד ההגירה של משפחות מהגרות בתוספת תכונות של המשפחה ושל הפרטים בתוכה. לאחר בחינה של שיטות מחקר אפשריות לבדיקת השערות המחקר, נבחרו שתי שיטות מחקר סטטיסטיות: א) סטטיסטיקה תיאורית המשמשת להצגת מדדים מסכמים של מאפייני המשפחות המהגרות, על פי היעדים השונים, על מנת לקבל תמונת מצב כללית של התופעה באמצעות שימוש בתרשימים ומדדים סטטיסטיים מסוגים שונים. מטרת הסטטיסטיקה התיאורית היא לתאר את המגמות בנתונים. ב) רגרסיה לוגיסטית בינארית (תוך שימוש בשיטת stepwise ושימוש במשתנים נבחרים החשובים לאפיון התופעה). רגרסיה זו נבחרה משום שאירוע ההגירה של משפחה ליעד מסוים מהווה משתנה תלוי דיכוטומי, לדוגמא, "היגר לארה"ב או לא היגר לארה"ב" אשר נבדקת התרחשותו תוך פיקוח על משתנים בלתי תלויים דיכוטומיים אחרים. המשמעות היא שה"אפקט" של משתנה בלתי תלוי, שנמדד ע"י המקדם שלו, מייצג יחס של סיכויים בעלי פוטנציאל השפעה על המשתנה התלוי- אירוע ההגירה ליעד כלשהו - כאשר כל שאר המשתנים נשארים קבועים. היתרון של השימוש ברגרסיה לוגיסטית הוא היכולת לבדוק את האפקט המבודד של גורם כלשהו על הגירה ליעד מסוים, תוך נטרול האפקטים של גורמים אחרים. בנוסף, נעשה שימוש בשיטת stepwise, אשר מבצעת בחירה של המשתנים הבלתי תלויים, המסבירים, המשפיעים ביותר על המשתנה התלוי, המוסבר. זאת על ידי תהליך הכנסה הדרגתית של כל משתנה פוטנציאלי מסביר למודל בהתאם למובהקותו והוצאת משתנה שבשלב כלשהו בתהליך זה הפך להיות בלתי מובהק. הפרוצדורה מסתיימת כאשר לא נותרו משתנים נוספים כדי להכניסם למודל ואין אף משתנה שאיננו מובהק וצריך לצאת מהמודל (פירוט על המשתנים ואופן הפעלת הרגרסיות בהמשך פרק זה).

אוכלוסיית המחקר המרכיבה את סדרת הנתונים של משפחות ישראליות בחו"ל כוללת משפחות של נשים וגברים תושבי ישראל, בעבר או בהווה, עם ילדיהם עד גיל 17, אשר להם לפחות ילד אחד שנולד בחו"ל, בין השנים 1996 - 2008. נכללה כל משפחה שיש אינדיקציה ברשומות המרשם שנולד לה ילד או ילדים בחו"ל שהיו במרשם התושבים בסטטוס של "חדל להיות תושב" או "אזרח עולה" בתקופה הנדונה, ללא חשיבות למצב האישי של ההורים או אחד מהם, או האם שני בני הזוג הם תושבי ישראל או שאחד מהם אינו תושב ישראל. הסטטוס "חדל להיות תושב" ניתן לילד אשר נולד בחו"ל לתושב ישראלי המתגורר דרך קבע בחו"ל והורה זה ביקש לרשום את הילד במרשם התושבים בניציגות ישראל בחו"ל. בד בבד עם מתן מספר תעודת זהות והכנסת פרטי הילד למרשם התושבים, ניתן מייד סטטוס "חדל להיות תושב" (סמל 51 או מקבילו) וסמל

יישוב 0000 - המסמנים שהילד אינו מתגורר בישראל. בעבודה הנוכחית משפחות אלה אוגדו בקובץ שנקרא "חדל להיות". במקביל מתבצע רישום נוסף של ילדים שנולדו בחו"ל להורים ישראלים, הנקרא "אזרחים עולים". אזרח עולה הינו אדם שנולד לאזרחי ישראל בעת שהותו בחו"ל ונכנס לישראל בכוונה להשתקע (הלשכה המרכזית לסטטיסטיקה, 2010a) ילידי חו"ל אלה גם מהווים אינדיקציה לכך שמשפחתם חייתה תקופה לא מבוטלת בחו"ל, לפני החזרה של הילד ו/או המשפחה לארץ. בעבודה הנוכחית משפחות אלה אוגדו בקובץ שנקרא "אזרחים עולים". שני קבצים אלה, "חדל להיות" ו-"אזרחים עולים" מהווים את הבסיס לסדרת הנתונים החדשה של משפחות ישראליות בחו"ל (עוד על אופן הכנת הקבצים בנספח א). להלן פירוט אופן הכנת קובץ אוכלוסיית המחקר.

תרשים מס' 1. אופן בניית סדרת הנתונים על המשפחות הישראליות בחו"ל:



בשלב הראשון, נוצר מאגר המשפחות הישראליות בחו"ל, המונה 133,502 רשומות פרט, המרכיבות 34,047 משפחות שנוצרו בתהליך בניית משפחות מנהלי, בתהליך כמעט זהה לתהליך שבוצע עבור האוכלוסייה במפקד האוכלוסין 2008 (ראו נספח א). קובץ זה כולל את כל מי שנולד בחו"ל בתקופת המחקר וקיבל במרשם סטטוס של "חדל להיות" או "אזרח עולה", את הוריו ואחיו/תיו עד גיל 17. הגיל הזה נבחר כגיל שלפני עצמאות בפני החוק ובגיל זה הרוב המכריע של הילדים עדיין בחסות ההורים ומהגרים יחד עמם.

בשלב השני, נוספו תכונות לרשומות שבקובץ על ידי קישור רשומות בין הרשומות בקובץ הזה לבין קבצים מזוהים נוספים הקיימים בלמ"ס. קבצים אלה היו:

מרשם התושבים 04/2009: התאריך הקובע להכללת פרטים ותכונותיהם היה 31/12/2008. מתוך קובץ זה נוספו תכונות דמוגרפיות לכל הרשומות בקובץ: מין, גיל, מצב אישי, דת, ארץ לידה, לאום, סטטוס פעיל, שנת עלייה, שנת כניסה, שנת לידה, שנת מצב אישי.

מדגם מפקד האוכלוסין 1995: מתוך קובץ המדגם של מפקד זה הכולל 20% מאוכלוסיית המפקד, נוספו תכונות השכלה, משלח יד ומצב אישי בעת המפקד ל- 6,400 רשומות שקושרו בין קובץ 3 הנ"ל ובין קובץ המדגם של המפקד.

מאגר מקבלי תארים של הלמ"ס 1983-2008: מתוך מאגר זה הכולל נתונים על תארים אקדמיים ותעודות על-תיכוניות אחרות, תחום הלימודים בו התקבל התואר, שנת קבלת התואר והמוסד האקדמי שנתן את התואר, נוספו תכונות של סוג תואר, שנת קבלת התואר ומקצוע הלימוד של התואר ל- 15,188 רשומות שקושרו בין קובץ 3 הנ"ל ובין קובץ מאגר התארים.

מערכת דמוגרפית ברמת הפרט ("הפרויקט הדמוגרפי") בשנים 1996-2008: מערכת זו מתעדת את השינויים

במרכיבי האוכלוסייה השנתיים (כניסות/ יציאות מהאוכלוסייה ושינויי סטטוס אחרים) ברמת הפרט. מתוך מערכת זו נוספות תכונות של סטטוס כניסה ויציאה מהאוכלוסייה וכמו כן שנת יציאה לחו"ל. קושרו עם הפרויקט, בסטטוסים הבאים: עולים (קושרו 27,330 רשומות), איחוד משפחות (קושרו 2,457 רשומות), ישראלים ששהו בחו"ל וחזרו לארץ, נקראים "תושבים חוזרים" (קושרו 12,952 רשומות), ישראלים שוהים בחו"ל שטרם חזרו (קושרו 23,929 רשומות).

קובץ עולים רב שנתי 1984-2008: קובץ הכולל את כל מי שהיגר לישראל וקיבל סטטוס של עולה בשנים הנ"ל. קובץ פרט. מתוך קובץ זה נוספה תכונה של ארץ מגורים אחרונה לפני העלייה ל- 13,947 רשומות שקושרו בין קובץ 3 לקובץ הזה.

עוד על תהליך קישור הקבצים ותוצאותיו בנספח א לעבודה זו.

לאחר צירוף התכונות מכל הקבצים המזוהים הללו, נוצר מאגר של תכונות של המשפחות הנחקרות, אשר כלל 55 משתנים מקבצים שונים שקושרו לקובץ הבסיסי שנוצר על בסיס מרשם התושבים. חלק מהמשתנים נלקחו כמו שהם וחלק עברו עיבוד להיות משתנים מחושבים שהוכנו במיוחד לצרכי אפיון הרשומות במאגר.

פירוט של המשתנים הכלולים בסדרת הנתונים החדשה על המשפחות המהגרות:

משתני סטטוס, לדוגמא מקור הרשומה, מקור הרשומה בתהליך בניית משפחה מנהלית, סטטוס במרשם, נכנס/ה לאוכלוסיית ישראל באיחוד משפחות בפרויקט הדמוגרפי, מרכיב של יציאת הרשומה מהאוכלוסייה בפרויקט הדמוגרפי, מקור רשומה במודל יורדים מפקד 2008, יוצא/ת מהאוכלוסייה כישראלי השוהה בחו"ל במרכיב בפרויקט הדמוגרפי, סטטוס קישור הרשומה למדגם מפקד 1995, סטטוס קישור הרשומה למאגר תארים אקדמאים של הלמ"ס.

משתנים דמוגרפיים, לדוגמא גיל, מין, דת, לאום, ארץ לידה, שנת עלייה, ארץ מגורים אחרונה לפני העלייה, מצב אישי, שנת שינוי מצב אישי, מספר נפשות במשפחה, מספר ילדים במשפחה, יחס קירבה במשפחה. משתנים חברתיים-כלכליים, לדוגמא משלח יד במפקד 1995, שייכות לכוח עבודה אזרחי שנתי, תעודה גבוהה ביותר מפקד 1995, תעודה במאגר תארים אקדמי של הלמ"ס, תחום לימודים במאגר תארים אקדמי של הלמ"ס.

בשלב השלישי נערכו בדיקות לגבי **איכות סדרת הנתונים** של משפחות ישראליות בחו"ל שנוצרה בתהליך שתואר לעיל. **ראשית** נערכו עיבודים לאיתור הרשומות הכלולות במאגר המשפחות במאגרים סטטיסטיים

המכונים "חשודים כיורדים" הנמצאים בלמ"ס. הכוונה לשלושה מאגרים: מאגר שנמצא בתוך "המערכת הדמוגרפית ברמת הפרט", המאגד בתוכו מלאי של חשודים כיורדים בשנים 1995 – 2008, בכל אחת מהשנים, מאגר "יתרת היתרות" של מפקד האוכלוסין 1995 המאגד בתוכו רשומות שהיו במרשם בשנת 1995 אך לא נמצאו בשטח בזמן הפקידה המפקדית ולא קושרו לאוכלוסיית מפקד 1995. מאגר "חשודים כיורדים של מפקד 2008" המתבסס על נתונים מקבצים שונים, כולל בקורת גבולות, ביטוח לאומי ופרטים שלא נפקדו בשני מפקדים קודמים. בשלושת המאגרים הללו גם יחד נמצאו 81,189 רשומות מקובץ 3 במאגרי חשודים כיורדים בלמ"ס. הם מהווים 61% מסך הרשומות בסדרת הנתונים שנוצרה. אחוז זה ניתן להסביר בכך שחלק מהרשומות בסדרה שייכות למשפחות של "אזרחים עולים" אשר שהו תקופה בחו"ל ואז חזרו לארץ ולכן נגרעו ממאגרי החשודים כיורדים. אין דבר זה מונע את הכללתם בסדרה משום שבתקופת המחקר הם שהו בחו"ל לתקופה משמעותית (נולד להם ילד/ה שם) ובחירתם להגר ליעד מסוים רלוונטית למטרות המחקר. לפירוט מלא של הקבלת סדרת הנתונים למאגרי החשודים כיורדים בלמ"ס, ראו נספח א לעבודה זו. **שנית**, עלתה השאלה האם אוכלוסיית המחקר הנכללת בסדרת הנתונים של המשפחות המהגרות הנוכחי אכן מתאימה לשמש כמייצגת בצורה מהימנה, את אוכלוסיית המשפחות הישראליות המהגרות בכללותה? לשם מענה על שאלה זו נעשו במהלך המחקר שתי בדיקות שונות לגבי מהימנות הכלי המחקרי. הבדיקות התמקדו בהשוואה בין שתי קבוצות בעלות מאפיינים זהים אשר נגזרו משני מקורות שונים: בתחילה, נערכה השוואה בין סדרת הנתונים ומפקד האוכלוסין של ארה"ב 1990. מתוך שני המקורות נגזרו אוכלוסיות דומות המורכבות ממשפחות של הורים וילדים בלבד, עם ילדים עד גיל 18, לפחות אחד מההורים יליד ישראל ולפחות ילד אחד נולד בארה"ב. תוצאות ההקבלה בין שתי הקבוצות הראו דמיון רב במספר תכונות שבבדקו כגון, גודל משפחה ממוצעת, מבנה גילים, בעלי תואר אקדמי ראשון ושני ומעלה. לאחר מכן, נעשתה השוואה של תחום הלימודים של בעלי תואר דוקטור ילידי ישראל שארץ יעד ההגירה שלהם היא ארה"ב, בין סדרת הנתונים החדשה לבין תוצאות סקר שהתפרסם במסגרת דו"ח ועדת שוחט לבחינת ההשכלה הגבוהה בישראל – שוב התוצאות הראו דמיון בין התכונות של שתי הקבוצות. בדיקות אלה מעלות את הסבירות לכך שאיכות הנתונים בסדרה היא טובה ומייצגת בצורה מהימנה את אוכלוסיית המשפחות המהגרות מישראל. פירוט מלא של אופן בדיקת המהימנות של סדרת הנתונים יש לראות בנספח ב לעבודה זו. **שלישית**, השימוש במאגר מקבלי התארים של הלמ"ס טומן בחובו הטיה מסויימת כלפי מעלה בנתונים של רמת ההשכלה משום שרוב הנכללים בו הם בעלי תארים אקדמיים, ורק מיעוט של בעלי תעודה שאינה אקדמית. אמנם נתונים אלה צורפו אל נתוני תעודה גבוהה ביותר ממפקד 1995, אשר במדגם שלו יש ייצוג שווה גם להשכלה שאינה אקדמית, אך עדיין יש כנראה ייצוג חסר לבעלי השכלה פחות מאקדמית בקבוצת המחקר. בעייתיות זו פוחתת מכמה סיבות: כאמור נתוני מפקד 1995 מקטינים את ההטיה בנתונים שמקורה במאגר התארים; בבדיקה של נתוני השכלה בקרב קבוצת המחקר מהמפקד בלבד לפי שלושת יעדי ההגירה הנבחרים נמצא כי נשמרו הפערים בתארים האקדמיים בין היעדים גם בנתונים אלה; להתפלגות של התארים האקדמיים לפי יעדי ההגירה יש שונות רבה שעושה אותה מתאימה לחקר השערות המחקר מתמקדות בבחינה של הגירה של בעלי רמת כישורים גבוהה יחסית. **רביעית**, הנתונים שעמדו לרשות מחקר זה לא כללו את ההשכלה שרכשו מהגרים לישראל לפני שהגיעו לארץ. ללשכה לסטטיסטיקה אין נתוני השכלה של מהגרים נכנסים בפורמט של "התעודה הגבוהה ביותר", משתנה בו נעשה שימוש עבור הנחקרים שקיבלו את השכלתם בישראל. לכן בסדרת הנתונים הכללית יתכן ייצוג חסר לכישורים של בעלי השכלה גבוהה שהיגרו לישראל ואחר כן המשיכו ממנה ליעדים אחרים או חזרו לארץ מולדתם. יחד עם זאת, בקבוצת המחקר, עליה נבדקו ההשערות, נכללו רק אלה שהיה נתון השכלה לפחות לאחד מבני הזוג.

בדיקת השערות המחקר

בכדי לאפשר את בדיקת השערות המחקר, נגזרה מתוך סדרת הנתונים המקיפה של משפחות של ישראלים בחו"ל, קבוצת מחקר קטנה יותר העונה על הקריטריונים הנדרשים לבדיקת השערות המחקר. קבוצת מחקר זו כללה משפחות שענו על הקריטריונים הבאים: זוג הורים נשואים, שני בני הזוג מופיעים במרשם התושבים, כבני זוג אחד של השנייה. לפחות לאחד מבני הזוג יש נתוני השכלה (ממפקד אוכלוסין 1995 או ממאגר מקבלי תארים של הלמ"ס 1983–2008) או משלח יד (ממפקד האוכלוסין 1995). זאת כדי לבסס את בדיקת ההשערות על אוכלוסייה שנתוניה ידועים. ילדים לא הוכנסו לקובץ זה, מתוך הנחה שבהיותם קטינים המתלווים להוריהם אין להם השפעה על בחירת היעד. נתוני ההשכלה ו/או משלח היד מהווים ייצוג לרמת הכישרים של בני הזוג אשר לפי השערת המחקר יש לה השפעה רבה על בחירת יעד ההגירה. השימוש במשתנים אלה נעשה עקב כך שישנה הסכמה רחבה מאד בספרות המקצועית העוסקת בהגירה כי השכלה מייצגת בצורה נאותה את רמת הכישרים של הפרט (ראו, למשל, Cohen, 2009; Ouaked, 2002; UN, 2009a; Borjas, 1994; Skeldon, 2009). הרשומות הנפרדות של בני הזוג אוחדו לרשומה אחת כשכלול זוג יש משתנים משותפים ומשתנים אישיים לכל אחד מהם. בסופו של שלב זה כלל קובץ הרגרסיה 10,695 רשומות (זוגות) שהכילו נתונים של 21,390 פרטים.

מקורות הנתונים

בבדיקת השערות המחקר נעשה שימוש בנתונים ממספר מקורות, וכמו כן נוצרו משתנים מחושבים המתבססים על הנתונים הללו. מקורות הנתונים היו:

מרשם התושבים: נגזר לתאריך 31/12/2008 (התקבל בלמ"ס ב- 04/2009). המקור העיקרי לזיהוי ויצירת בסיס המאגר של משפחות ישראליות בחו"ל. הנתון של "ארץ לידה" שנלקח ממנו נחשב כנתון בעל רמת מהימנות גבוהה במרשם. המשפחות נוצרו על ידי אלגוריתם של יצירת משפחות מנהליות שפותח למפקד האוכלוסין והדיוור 2008, בהבדל אחד: לא הייתה חשיבות למיקום הגיאוגרפי של המשפחה בישראל ולכן לא הייתה משמעות למושג "משק בית" אלא רק ליצירת "משפחה מנהלית" עם קשרי שארות של הורים עם ילדים. בכך נמנע צורך בשימוש בנתון של כתובת מגורים שהיא בעלת רמת מהימנות נמוכה יחסית במרשם. במסגרת יצירת קובץ של זוגות נשואים עם כישרים, הנתון "ת.ז. של בן/בת הזוג" עבר השלמה כאשר רק לאחד מבני הזוג היה את מס' ת.ז. של בן/בת הזוג (סך רשומות שטופלו: 44) המס' החסר העותק גם לבן/בת הזוג השנייה. בנוסף, נעשתה מחיקה של הנתון כאשר התברר שמס' ת.ז. של בן/בת הזוג שרשום אינו נמצא במרשם, כנראה בגלל טעויות ברישום (סך רשומות שטופלו: 217). לרשומות אלה נמחק נתון "ת.ז. של בן/בת הזוג" והם עברו למצב של נשוי/אה ללא בן/בת זוג במרשם.

מפקד האוכלוסין והדיוור 1995: קובץ מדגם 20% של המפקד. נלקחו הנתונים של "תעודה גבוהה ביותר" ו"משלח יד". 4,910 רשומות שנדגמו במפקד נמצאו גם בקובץ "זוגות נשואים עם כישרים" שנבנה בעבודה זו. מאגר מקבלי תארים של הלמ"ס: נוצר ומתוחזק באגף חינוך של הלמ"ס. המאגר מחזיק בתוכו את מי שקיבלו את התואר הגבוה ביותר שלהם במוסדות האקדמיים בישראל על פי התנאים הבאים: מהאוניברסיטאות ומהאוניברסיטה הפתוחה בשנים 1989-2003, מהמכללות האקדמיות בשנים 1993-2003 וממכללות ההוראה בשנים 1995-2003. חסר מידע לגבי מקבלי תארים מהמכללות האקדמיות בשנת 2001 ומהאוניברסיטה הפתוחה בשנת 2003. מתוך מאגר זה, 13,650 מקבלי תארים נמצאו גם בקובץ זוגות נשואים עם כישרים שנבנה בעבודה זו.

אופן בדיקת השערות המחקר נערך כדלקמן: לשם חקירת השערות המחקר, דהיינו בדיקת המאפיינים של קבוצות של משפחות שהיגרו לכל אחד משלושת היעדים המוגדרים בנפרד, בוצעו עיבודים סטטיסטיים בשלוש שיטות שונות: התפלגויות של משתנים בסטטיסטיקה תיאורית, רגרסיה לוגיסטית בינארית בשיטת Stepwise על כל המשתנים הקיימים במטרה לאתר רק את המשתנים המובהקים התורמים בצורה אופטימלית לאפיון המשפחות המהגרות ליעד מסוים, רגרסיה לוגיסטית בינארית על משתנים עיקריים נבחרים בכדי לאפשר ניתוח והסבר גם של משתנים שאינם מובהקים ואת כיוון השפעתם.

שלבי הפעלת שיטת המחקר:

- (1) כל זוג בקובץ המחקר הוקצה לאחת מארבע קבוצות של ארצות יעדי הגירה על פי המודל שהבנו השערות המחקר: **ארצות הברית** (כאמור, קנדה לא נכללה יחד עם ארה"ב במודל זה, למרות שגם היא יעד להגירה של ישראלים רבים, מפני שרמת התגמולים הכלכליים והתעסוקתיים שמאפיינת את הכלכלה האמריקאית גבוהה מזו שמאפיינת את הכלכלה הקנדית); **ארצות מרכז ומערב אירופה**, הכוללות את: הממלכה המאוחדת, גרמניה, צרפת, בלגיה, הולנד, שוויץ, איטליה, ספרד, דנמרק, אוסטרליה, אירלנד, שוודיה, נורווגיה, פינלנד, לוקסמבורג; **רפובליקות ברית המועצות לשעבר וארצות מזרח אירופה**, הכוללות את: רוסיה, אוקראינה, הונגריה, צ'כיה, רומניה, פולין, בלארוס, קירגיסטן, בולגריה, לטביה, קזחסטן, גאורגיה, אזרבייג'אן, סרביה, סלובקיה, אוזבקיסטן, ליטא, אסטוניה, קרואטיה; וקבוצת "**אחר**". בקבוצת ה"אחר" נעשה שימוש רק בסטטיסטיקה התיאורית על מנת לאפשר אפיון של כלל הקבוצה הנחקרת. המודלים הנפרדים לכל יעד הוקצו לפי השערות המחקר לפיהן מהגרים בעלי רמת כישורים גבוהה מאד יחסית יטו להגר לארה"ב; המהגרים למרכז ומערב אירופה יטו להיות בעלי רמת כישורים גבוהה פחות ו/או שהם ילידי הארצות אליהן הם שבים; מהגרים לאחת מהרפובליקות של ברה"מ לשעבר או מזרח אירופה, יטו להיות בעלי רמת השכלה נמוכה יחסית ו/או שהם ילידי מדינות אלה אשר חוזרים לארץ מוצאם, זאת על פי האופי השונה של הכלכלה ושוק העבודה בכל אחד מיעדי ההגירה שנבחרו.
- (2) נבחרו המשתנים שעשויים להיות בעלי השפעה בהחלטה על הגירה ובבחירת היעד. משתנים אלה הם: דת, מוצא, היסטוריית הגירה, השכלה ומשלח יד. ראו פירוט להלן.
- (3) נעשתה חקירה של מאפייני המשפחות שהיגרו לכל אחת מקבוצות המודל, באמצעות עיבודים סטטיסטיים בשלוש שיטות שונות. (1) עיבודים של סטטיסטיקה תיאורית במשתנים נבחרים אשר מדגימים את השוני במאפיינים של קבוצות המשפחות. (2) רגרסיה לוגיסטית בינארית בשיטת Stepwise (3) רגרסיה לוגיסטית בינארית על משתנים נבחרים, גם אם אינם מובהקים, לבחינת תרומתם המחזקת או מחלישה את מודל ההגירה ליעד מסוים. כל קבוצה של משפחות שהיגרה ליעד מסוים נבדקה בהשוואה להגירה לכל שאר היעדים בקובץ המחקר. תוצאות העיבודים הסטטיסטיים מוצגות בפרק התוצאות שבהמשך. שלושת המודלים של יעדי ההגירה שנבדקו ברגרסיות הסטטיסטיות מציגים את פונקציית logit של ההסתברות לאירוע שהוא תוצאה בינארית, כפונקציה ליניארית של המשתנים המסבירים.

המודל:

$$\ln\left(\frac{p(emigration_i)}{1-p(emigration_i)}\right) = \beta_0 + \beta_1 * X_1 + \dots + \beta_n * X_n + \varepsilon$$

$emigration_i$ - מציינת את ההגירה ליעד המסוים.

כל יעד הגירה ($emigration_i$) קיבל את הערך 1 כאשר התרחשה הגירה אליו ואת הערך 0 כאשר לא התרחשה הגירה אליו. בצורה זו, חושב הסיכוי להגירה לכל אחד יעדי ההגירה בהתאם למשתנים המסבירים.

מודל א

H_0 לא התרחשה הגירה לארצות הברית

H_1 התרחשה הגירה לארצות הברית

מודל ב

H_0 לא התרחשה הגירה למדינות מערב ומרכז אירופה

H_1 התרחשה הגירה למדינות מערב ומרכז אירופה

מודל ג

H_0 לא התרחשה הגירה לרפובליקות ברה"מ לשעבר או למדינות מזרח אירופה

H_1 התרחשה הגירה לרפובליקות ברה"מ לשעבר או למדינות מזרח אירופה

המשתנים שנכללו בבדיקת השערות המחקר, בהתבסס על הספרות המקצועית, בקרב קבוצת המחקר של הזוגות בעלי הכישורים. בחירת המשתנים הבלתי תלויים שיכללו בבדיקת השערות המחקר נעשתה על בסיס התיאוריות וגם מחקרים אמפיריים. בתיאוריות של הכלכלה הניאו-קלאסית ושל הסלקטיביות העצמית מדובר על דפוסי הגירה המושפעים מהתגמולים הצפויים בתמורה לרמת הכישורים של המהגר, המתפקד כשחקן הרציונאלי בזירה הכלכלית. בתיאוריות אלה וגם במחקרים אמפיריים, השכלה ומשלח יד משמשים כמייצגים של רמת כישורים מדידים או של רמה של הון אנושי. מחקרים המובאים בעבודה זו אשר מתייחסים להשכלה ומשלח יד כמייצגים של רמת הכישורים של מהגרים: Eisenbach 1985; Skeldon 2009; מיכאלי, חיימץ ואפשטיין 2007; Cohen 2009, 1989; Toren 1980; Gould and Moav 2007; Borjas 1994. מחקרים אמפיריים רבים מבקשים לקחת בחשבון את היסטוריית ההגירה של המהגר או את ארץ הלידה שלו. זאת משום שיש בכל זרם הגירה, חלק בלתי מבוטל של מהגרים שהם מהגרים החוזרים לארץ מוצאם, כפי שקורה, למשל, עם ישראלים ילידי אירופה ואמריקה החוזרים למולדתם, או ישראלים ילידי חו"ל השוהים תקופה קצרה בלבד בישראל וממשיכים ממנה לארץ יעד אחרת, כמו שקרה עם חלק מהעולים מברה"מ לשעבר. הגירה של מהגרים יוצאים אשר היו בעבר מהגרים נכנסים המשתמשים במדינה המארכת כקרח קפיצה בכדי להגיע למדינה אחרת – נקראת הגירת מעבר או הגירה מתקדמת. כדי להתחקות אחר ארץ המוצא המשפחתית, אשר עשויה לטמון בחובה הקלות בהגירה לאותה ארץ, עקב לידה של אחד מבני הזוג בארץ זו או של אחד מההורים של בני הזוג, ניתן להשתמש גם בארץ הלידה של ההורים, כדי לנסות להסביר הגירה למדינה מסוימת. מחקרים המוצגים בעבודה זו ומתייחסים להיסטוריית ההגירה של המהגרים: UN 2009b; Gould and Moav 2007, 2009; Cohen 1989, 2007. בהמשך לכך, לגבי חקירת משתנה הדת, מחקרים שחקרו הגירה של ישראלים ואף נתוני הלמ"ס, מצביעים על כך ששיעור ההגירה החוצה מישראל בקרב העולים הלא-יהודים מברה"מ לשעבר יותר מכפול משיעורם בקרב העולים היהודים (מיכאלי,

חיימץ ואפשטיין (2007). בנוסף, נרשמה התייחסות לכך שייתכן שאת המהגרים מישראל ניתן לאפיין כהגירה דו קוטבית של משכילים מאד מצד אחד, ושל ישראלים עניים יותר (כולל ערבים) מצד שני (Cohen 1989). יחד עם זאת, למרות שההתייחסות לדת המהגרים בהקשר הישראלי, מוגדרת כחשובה, עדיין חסר מחקר מקיף יותר על מאפייני ההגירה של ישראלים לפי דת. עבודה זו מוסיפה מידע בנושא זה. להלן פירוט המשתנים:

משתנה תלוי:

ארצות יעד הגירה מקובצות.

משתנים בלתי-תלויים:

דת: משתנה המציין כי "שני בני הזוג יהודים" או המשתנה ההופכי לו המציין כי "לפחות אחד מבני הזוג אינו יהודי". משתנים ברמת הזוג.

ארץ לידה: משתנה המציין כי "שני בני הזוג ילידי ישראל" או המשתנה ההופכי לו המציין כי "לפחות אחד מבני הזוג לא נולד בישראל". משתנים ברמת הזוג.

היסטוריית הגירה: "לפחות אחד מבני הזוג נולד בארץ יעד ההגירה של המשפחה" או "הגבר היה בעבר סטטוס של עולה" או "האישה הייתה בעבר בסטטוס של עולה". משתנים ברמת הזוג וברמת הפרט.

כישורי השכלה ומשלח יד:

השכלה – התעודה הגבוהה ביותר: לגבר יש תואר ראשון (B.A) או לאישה יש תואר (B.A); לגבר יש תואר שני (M.A), או לאישה יש תואר שני (M.A) (תואר שני כולל גם תואר ברפואה (M.D); לגבר יש תואר שלישי (PhD), לאישה יש תואר שלישי (PhD); לגבר יש השכלה אחרת (פחות מאקדמית), לאישה יש השכלה אחרת (פחות מאקדמית); לגבר יש תחום לימודים "מדעי גבוה" (שהוא תחום לימודים אקדמיים הדורשים רמת כישורים גבוהה להתקבלות ולהשלמת התואר. מתאפיין ביכולת תרגום גבוהה לשוק עבודה בינלאומי. כולל: רפואה, מתמטיקה, סטטיסטיקה, מדעי המחשב, מדעים פסיקליים, מדעים ביולוגיים, הנדסה, אדריכלות), לאישה יש תחום לימודים "מדעי גבוה"; משלח יד – במפקד 1995: לגבר יש משלח יד אקדמי או חופשי או טכני (המצריך כישורים גבוהים), לאישה יש משלח יד אקדמי או חופשי או טכני.

פירוט מלא של כל המשתנים ואופנויותיהם אשר הוכנו לחקירת קבוצת המחקר מוצג בנספח ג לעבודה זו. תוצאות הרגרסיות מוצגות בפרק התוצאות שלהלן.

3. תוצאות

על פי תוצאות הניתוחים הסטטיסטיים שבוצעו בעבודה זו, חלק מהשערות המחקר אושש וחלק לא. בקצרה, נמצא כי בהתאם להשערת המחקר, משפחות שהיגרו לארה"ב אכן היו בממוצע בעלות רמת כישורים גבוהה מאד. בניגוד לכך, לא נמצאה תמיכה להשערת המחקר שסברה כי גם המשפחות שהיגרו למרכז ומערב אירופה יתאפיינו ברמת כישורים גבוהה יחסית. במקום זאת נמצא כי כישורים המתבטאים בתחום לימודים מדעי גבוה, אישה עם תואר דוקטור ואישה עם משלח יד אקדמי או חופשי או טכני – מורידים את מנת יחס הסיכויים בהגירה ליעד זה. במקביל, התוצאות הראו שהתכונות המאפיינות יותר הגירה למרכז ומערב אירופה הם: אחד מבני הזוג נולד בארץ יעד ההגירה (הגירה חוזרת), לפחות אחד מבני הזוג אינו יליד ישראל או

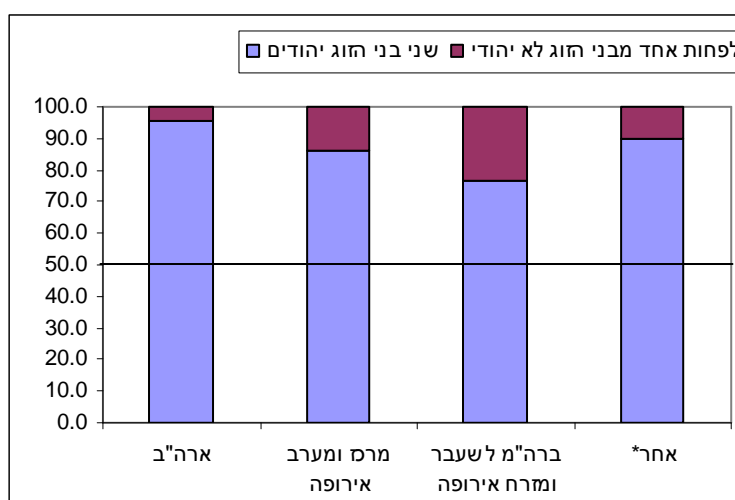
לפחות אחד מבני הזוג אינו יהודי. בהתאם להשערת המחקר נמצאה רמת כישורים נמוכה יחסית בקרב המשפחות שהיגרו לברה"מ לשעבר ולמזרח אירופה. בניגוד להשערת המחקר שסברה שמרבית המהגרים לשם יהיו אלה שגם נולדו באחת ממדינות אלה, נמצא כי ילידי אותן מדינות לא נוטים לחזור לארץ מוצאם אלא להמשיך להגר ליעדים מתגמלים יותר.

להלן פירוט תוצאות העיבודים הסטטיסטיים:

א) סטטיסטיקה תיאורית

התפלגויות סטטיסטיות נבחרות

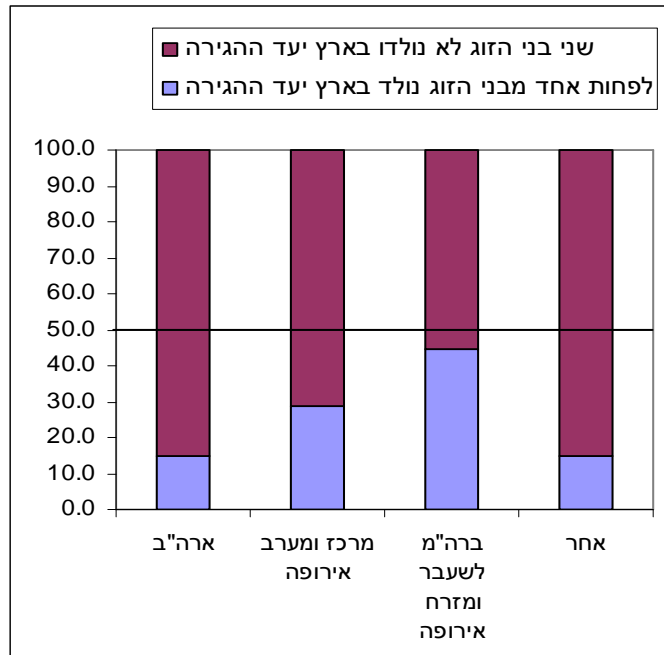
תרשים מס' 2. הרכב דתי של זוגות נשואים, לפי יעדי ההגירה הנבחרים, באחוזים



* קבוצת ה"אחר" כוללת 1,782 זוגות שהיגרו לכל שאר ארצות יעד ההגירה שלא נכללות בשלושת היעדים שנחקרו. בקבוצה זו קיימת הטרוגניות רבה מדי מבחינת מאפייני הארצות הנכללות מכדי לאפיין אותה כמקשה אחת והיא מוצגת למטרות השלמה והצגה של 100% מקבוצת המחקר.

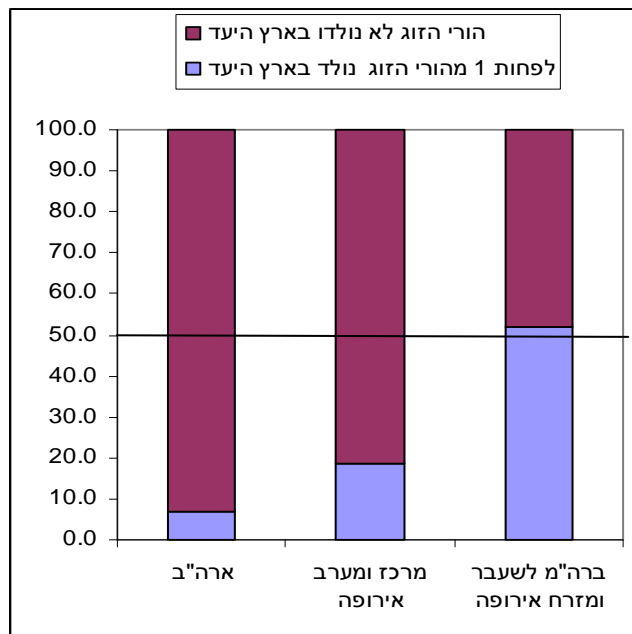
מניתוח התוצאות עולה כי בכ- 95% מהמשפחות שהיגרו לארה"ב, היו שני בני הזוג יהודים ורק כ- 5% היו זוגות בהם לפחות אחד מבני הזוג אינו יהודי. בהשוואה לכך, הנתון ההופכי המציג את אחוז המשפחות בהן לפחות אחד מבני הזוג אינו יהודי עולה לכ- 14% בקרב המשפחות שהיגרו למרכז ומערב אירופה, והוא גדול אף יותר (23%) בקרב המשפחות שהיגרו לברה"מ לשעבר ומזרח אירופה. נתון זה עולה בקנה אחד עם הגידול באוכלוסייה הלא יהודית שהיגרה לישראל במסגרת גל העלייה הגדול של שנות ה-90 של המאה הקודמת והרחבת הזכאות לפי חוק השבות במסגרת זו ואולי גם הימצאותו של קשר רופף יותר של אוכלוסייה זו למדינת ישראל.

תרשים מס' 3. ארץ לידה של בני הזוג לפי יעדי ההגירה הנבחרים, באחוזים



בכל היעדים, אחוז המשפחות המהגרות שהיגרו ליעדים חדשים עבורן גבוה מאחוז המשפחות אשר היגרו חזרה לארץ הלידה של לפחות אחד מבני הזוג. מקרב המשפחות אשר היגרו חזרה לארץ הלידה של אחד מבני הזוג, האחוז הגבוה ביותר (כ- 45%) היגר חזרה לרפובליקות של ברה"מ לשעבר או למדינות מזרח אירופה. כ- 29% מהזוגות שהיגרו למרכז ומערב אירופה חזרו בכך לארץ הלידה של לפחות אחד מהם וכ- 15% בלבד מהמשפחות שהיגרו לארה"ב הגיעו משם מלכתחילה.

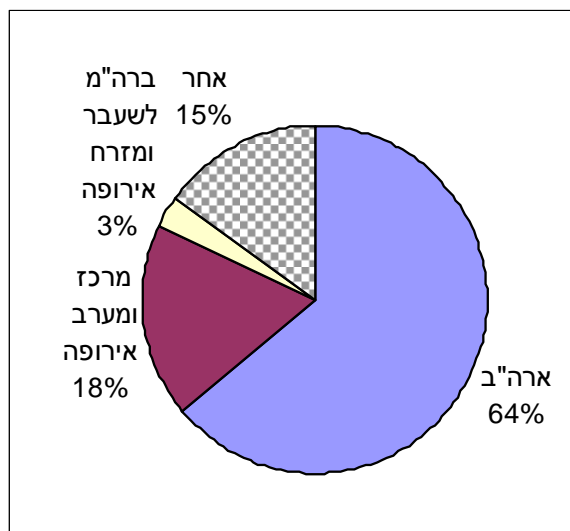
תרשים מס' 4. מוצא (ארץ לידה של הורי הזוג) לפי יעדי ההגירה הנבחרים, באחוזים



בהמשך למגמה שהוצגה בתרשים מס' 3, מעל למחצית (52%) מהזוגות שהיגרו לברה"מ לשעבר או מזרח אירופה היו גם ממוצא זה. כלומר, לפחות אחד מארבעת ההורים של הזוג נולד בברה"מ לשעבר או מזרח

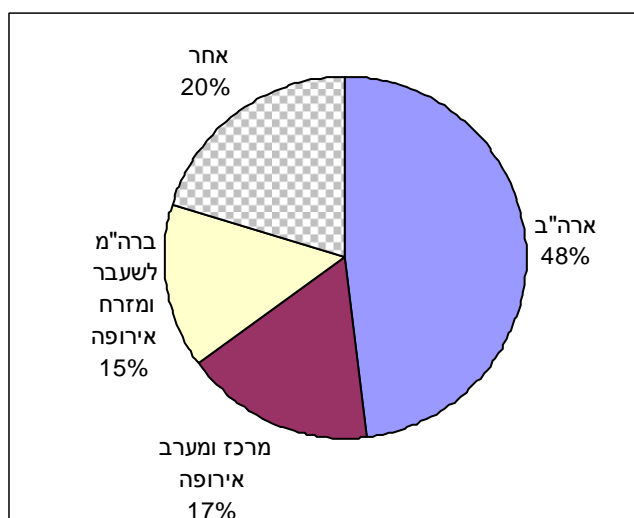
אירופה. כחמישית (19%) מהזוגות שהיגרו למרכז או מערב אירופה נולדו להורים שנולדו ביעד זה. מוצא אירופאי זה מעלה את הסיכוי למי שיש לו הורים שנולדו באחת ממדינות האיחוד האירופי, לעבוד בכל אחת ממדינות האיחוד, דבר שעשוי לקדם החלטה להגר ליעדים אלה. האחוז הנמוך ביותר של בעלי מוצא זהה לארץ יעד ההגירה נרשם בקרב הזוגות שהיגרו לארה"ב: רק 7% מהם היו בנימ/ות להורים ילידי ארה"ב.

תרשים מס' 5. זוגות ילידי ישראל, לפי יעדי ההגירה הנבחרים, באחוזים



בקרב המשפחות בהן בני הזוג ילידי ישראל ישנה העדפה ברורה להגירה לארה"ב. רק מעט יותר מ-1/4 מהן היגרו למרכז ולמערב אירופה, ומיעוט בולט היגר לברה"מ לשעבר ומזרח אירופה. נראה שכאשר אין משפחה, שהיא רשת חברתית, לחזור אליה בארץ היעד, רבים מעדיפים להגר ליעד בו האפשרות לתגמולים היא גבוהה יחסית.

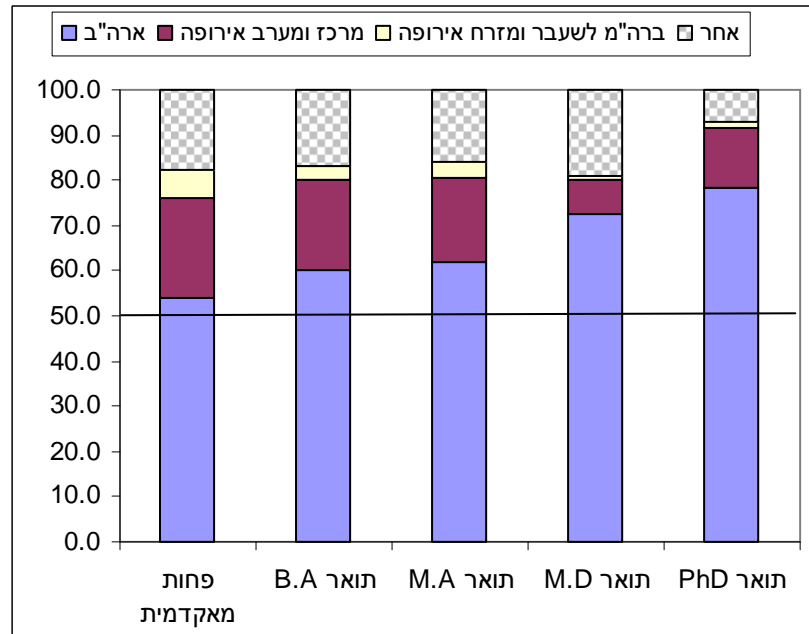
תרשים מס' 6. עולים חדשים (היגרו לישראל בשנים 1996-2008) שהם גם בעלי השכלה גבוהה (תואר שני ומעלה) ושנולדו בברה"מ לשעבר או במזרח אירופה, לפי יעדי ההגירה הנבחרים, באחוזים



קרוב למחצית מהעולים החדשים שנולדו בברה"מ לשעבר או במזרח אירופה והם בעלי רמת השכלה גבוהה יחסית (תואר שני ומעלה) בחרו להגר לארה"ב, על פני חזרה לארץ מוצאם, למרות שכול הנראה יש להם רשתות חברתיות בארץ המוצא. יחד עם אלו שהיגרו למרכז ולמערב אירופה, האחוז של העולים ילידי ברה"מ

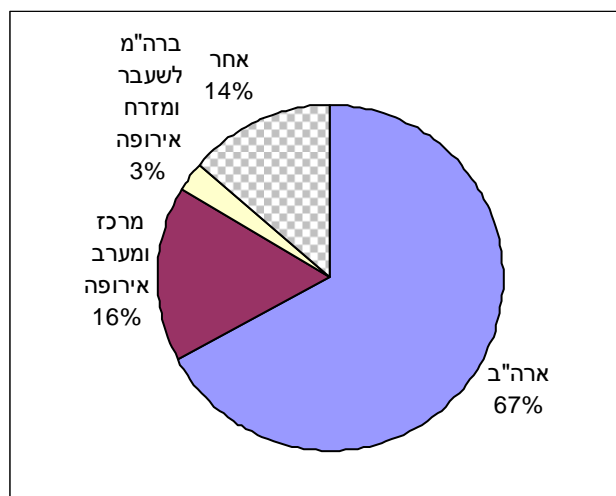
לשעבר ומדינות מזרח אירופה שבחרו להגר לכלכלה מתגמלת יותר מגיע ל- 65%. בעוד שרק 15% מהם חזרו לארץ מוצאם. עובדה זו מחזקת את השערת המחקר שחזתה שכול שרמת הכישורים תהיה גבוהה יותר, כך תגבר הנטייה להגר ליעד בו הכישורים מתוגמלים ברמה גבוהה יותר.

תרשים מס' 7. השכלה של נשים וגברים לפי התעודה הגבוהה ביותר, ולפי יעדי ההגירה הנבחרים, באחוזים



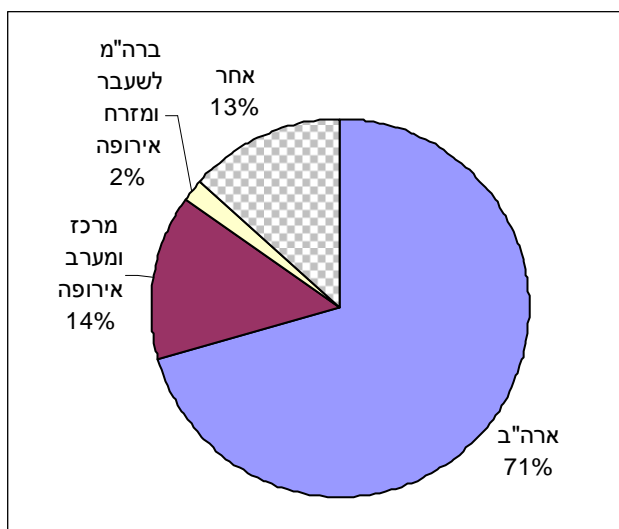
בכל רמות ההשכלה, יותר ממחצית המשפחות היגרו לארה"ב. הדבר בולט במיוחד בקרב בעלי תואר שלישי (PhD), מהם כמעט 80% היגרו לארה"ב ובקרב בעלי תואר ברפואה (M.D), מהם יותר מ- 70% היגרו גם הם לארה"ב. מקרב בעלי השכלה פחות מאקדמית, היגרו הכי פחות לארה"ב, יחסית לשאר רמות ההשכלה. יעדים במרכז ובמערב אירופה נמצאים במקום השני מבחינת משיכה של בעלי רמת השכלה גבוהה ובמידה פחותה ביותר לאחר מכן יעדים בברה"מ לשעבר ובמזרח אירופה.

תרשים מס' 8. נשים וגברים בעלי תואר שני ומעלה לפי יעדי ההגירה הנבחרים, באחוזים



גם בתרשים זה ניכר כי המהגרים בעלי רמת ההשכלה הגבוהה ביותר מהגרים לארה"ב. בהשוואה, רק כ- ¼ מאחוז המשכילים שהיגרו לארה"ב, היגרו למרכז ולמערב אירופה ועוד פחות מכך היגרו לברה"מ לשעבר ולמזרח אירופה.

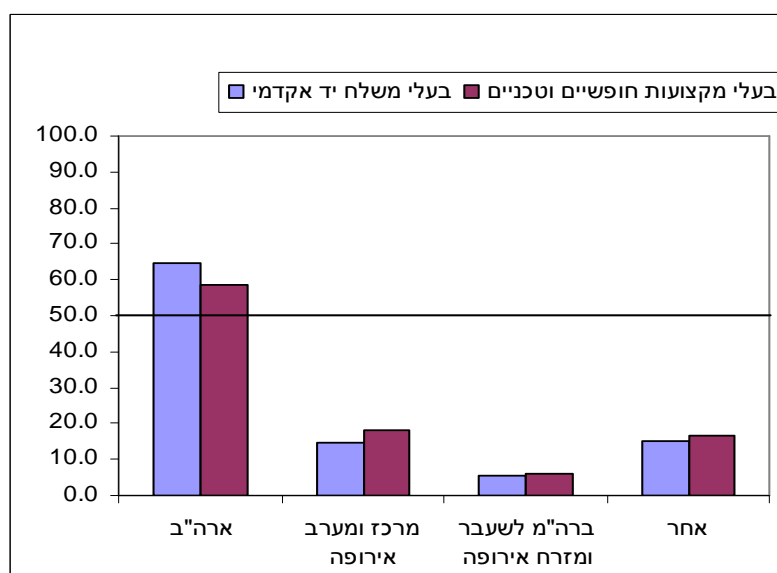
תרשים מס' 9. נשים וגברים בעלי תחום לימוד מדעי גבוה לפי יעדי ההגירה הנבחרים, באחוזים



ההגירה של בעלי רמת הכישורים הגבוהה אל ארה"ב משתקפת גם בתרשים זה. קיומו של תואר אקדמי באחד מהתחומים האלה (במחקר הנוכחי: רפואה, מתמטיקה, סטטיסטיקה, מדעי המחשב, מדעים פיסיקליים, מדעים ביולוגיים, הנדסה, אדריכלות) מאפשר את תרגומו בקלות יחסית כך שיתאים לצרכי שוק העבודה בארה"ב. המגמה נשמרת דומה לזו העולה מהתרשים הקודם שבדק את בעלי תואר שני ומעלה.

תרשים מס' 10. נשים וגברים בעלי משלח יד אקדמי או חופשי וטכני במפקד האוכלוסין 1995, לפי יעדי

ההגירה הנבחרים, באחוזים מתוך סך משלחי היד הללו



כ- 62% מבעלי משלח יד אקדמי או חופשי וטכני בשנת 1995 היגרו לארה"ב. למרכז ומערב אירופה היגרו כ- 16% מבעלי משלחי יד אלה וכ- 6% מהם היגרו לרפובליקות ברה"מ לשעבר או מזרח אירופה. אלה הם

משלח יד המתאפיינים ברמת כישורים גבוהה בדרך כלל, בשילוב עם אפשרות תרגום קלה יחסית לצרכים של שוק העבודה האמריקאי המסבירים את חלקה הגדול של ארה"ב במשיכה של מהגרים עם כישורים אלה.

טבלה מסכמת של המאפיינים התיאוריים של קבוצת המחקר לפי יעדי ההגירה

יעד ההגירה				שם המשתנה
ארה"ב	מרכז ומערב אירופה	ברה"מ לשעבר ומזרח אירופה	אחר	
95.3	86.3	76.6	90.2	הרכב דתי של זוגות נשואים: שני בני הזוג יהודים לפחות אחד מבני הזוג לא יהודי
4.7	13.7	23.4	9.8	
85.2	71.3	55.2	85.4	ארץ לידה של בני הזוג: שני בני הזוג לא נולדו בארץ יעד ההגירה לפחות אחד מבני הזוג נולד בארץ יעד ההגירה
14.8	28.7	44.8	14.6	
93.2	81.2	48.0		מוצא (ארץ לידה של הורי בני הזוג): הורי הזוג לא נולדו בארץ יעד ההגירה לפחות אחד מבני הזוג נולד בארץ יעד ההגירה
6.8	18.1	52.0		
64.0	18.0	3.0	15.0	שני בני הזוג ילידי ישראל
48.0	17.0	15.0	20.0	עולים חדשים (עלו בשנים 1996 – 2008) בעלי תואר שני ומעלה, שנולדו בברה"מ לשעבר או במזרח אירופה
54.0	22.3	5.8	17.9	השכלה של נשים וגברים לפי תעודה גבוהה ביותר: פחות מאקדמית תואר B.A. תואר M.A. תואר M.D. תואר PhD
60.3	19.7	3.2	16.8	
61.9	18.7	3.6	15.8	
72.4	7.6	0.8	19.2	
78.4	13.0	1.5	7.0	
67.0	16.0	3.0	14.0	נשים וגברים בעלי תואר שני ומעלה
71.0	14.0	2.0	13.0	נשים וגברים בעלי תחום לימודים מדעי גבוה
64.8	14.4	5.5	15.2	נשים וגברים בעלי משלח יד אקדמי או חופשי או טכני במפקד האוכלוסין 1995: משלח יד אקדמי משלח יד חופשי או טכני
58.7	18.4	6.1	16.2	

(ב) סטטיסטיקה ניתוחית: תוצאות של רגרסיות

להלן פירוט תוצאות הרגרסיות של הגירה לכל אחד משלושת היעדים, תוך שימוש בשתי פרוצדורות של רגרסיות לוגיסטיות בינאריות: האחת, רגרסיה לוגיסטית בינארית שהמשתנים הנכללים בהם נבחרו בפרוצדורת ה- Stepwise מתוך סך המשתנים הרלוונטיים בקובץ; השנייה, רגרסיה לוגיסטית בינארית שנערכה על משתנים נבחרים (כלומר, שתי רגרסיות לכל יעד). הרגרסיה השנייה בוצעה על מנת לחקור את מידת התרומה למודל ואת כיוון השפעתם של משתנים רלוונטיים, גם אם הם לא מובהקים, כדי לסייע באישוש או הפרכה של השערות המחקר. יש לשים לב כי בהתאם להשערת המחקר המשערת לגבי מאפייני המהגרים

בכל יעד הגירה בפני עצמו, גם כל מודל עומד בפני עצמו והרגרסיה נבנתה תוך השוואת המשפחות שהיגרו לאותו יעד לשאר כלל המשפחות בקובץ.

לוח 1.1: תוצאות רגרסיה בפרוצדורת Stepwise מודל א הרגרסיה בודקת את מנת יחס הסיכויים להגר לארצות הברית

Odds Ratio Estimate	Estimate	משתנים בלתי תלויים
2.578	***0.947	שני בני הזוג יהודים
1.586	***0.461	שני בני הזוג ילידי ישראל
1.266	**0.236	לפחות 1 מבני הזוג נולד בארץ יעד ההגירה של המשפחה
1.914	***0.649	לגבר יש תחום לימודים אקדמי מדעי גבוה
1.238	*0.213	לאישה יש תחום לימודים אקדמי מדעי גבוה
1.609	***0.475	לגבר יש תואר אקדמי דוקטור (PhD)
2.146	***0.736	לאישה יש תואר אקדמי דוקטור (PhD)
0.848	** -0.164	לגבר יש תואר אקדמי ראשון (B.A)
1.241	***0.216	לאישה יש תואר אקדמי ראשון (B.A)
	0.646	בדיקת טיב התאמת המודל: מדד c
	6,268	מספר תצפיות (זוגות) H_1

***p < 0.0001; **p < 0.001; *p < 0.01

ניתוח תוצאות לוח 1.1 מודל א מעלה כי המאפיינים, המובהקים סטטיסטית, של אוכלוסיית המשפחות שהיגרו לארה"ב נותנים עדיפות למשפחות בהן שני בני הזוג יהודים, שניהם ילידי ישראל או לחלופין לפחות אחד מבני הזוג נולד בארה"ב. בנוסף, רמת כישורים גבוהה הנמדדת כתחום לימודים אקדמי מדעי גבוה וכבעלי תואר אקדמי דוקטור, לגבר ולאישה, מחזקת נטייה להגר ליעד זה. לתואר ראשון של הגבר יש השפעה שלילית על הנטייה להגר לארה"ב, בעוד שלתואר ראשון של האישה יש השפעה חיובית, מובהקת ברמה גבוהה.

לוח 2.1 : תוצאות רגרסיה מודל א פרוצדורה על משתנים נבחרים הרגרסיה בודקת את הסיכויים להגר לארצות הברית

Odds Ratio Estimate	Estimate	משתנים בלתי תלויים
2.571	***0.944	שני בני הזוג יהודים
1.571	***0.452	שני בני הזוג ילידי ישראל
1.270	**0.239	לפחות 1 מבני הזוג נולד בארץ יעד ההגירה של המשפחה
0.844	-0.169	הגבר היה בעבר בסטטוס של עולה
0.990	-0.010	האישה הייתה בעבר בסטטוס של עולה
1.883	***0.632	לגבר יש תחום לימודים אקדמי מדעי גבוה

Odds Ratio Estimate	Estimate	משתנים בלתי תלויים
1.241	*0.215	לאישה יש תחום לימודים אקדמי מדעי גבוה
1.620	***0.482	לגבר יש תואר אקדמי דוקטור (PhD)
2.116	***0.749	לאישה יש תואר אקדמי דוקטור (PhD)
1.070	0.067	לגבר יש תואר אקדמי שני (M.D או M.A)
1.109	0.103	לאישה יש תואר אקדמי שני (M.D או M.A)
0.858	*-0.153	לגבר יש תואר אקדמי ראשון (B.A)
1.229	***0.206	לאישה יש תואר אקדמי ראשון (B.A)
0.924	-0.078	לגבר יש השכלה פחות מאקדמית
1.020	0.019	לאישה יש השכלה פחות מאקדמית
1.150	0.139	לגבר יש משלח יד אקדמי או חופשי וטכני
0.939	-0.062	לאישה יש משלח יד אקדמי או חופשי וטכני
	0.647	בדיקת טיב התאמת המודל: מדד c
	6,268	מספר תצפיות (זוגות) H_1

***p < 0.0001; **p < 0.001; *p < 0.01

בלוח 1.2 מוצגות תוצאות הרגרסיה הלוגיסטית עבור משפחות שהיגרו לארה"ב, כאשר המשתנים המסבירים כוללים משתני דת, מוצא, הגירה וכישורים. תוצאות הרגרסיה מלמדות שהמשתנה שתורם הכי הרבה לניבוי של הגירה לארה"ב היא העובדה ששני בני זוג יהודים (מעלה את מנת יחס הסיכויים פי 2.6, $p < 0.0001$). לאחר מכן בסדר יורד (לפי Wald Chi-Square) המשתנים הבאים: לגבר יש תחום לימודים מדעי גבוה (מעלה את מנת יחס הסיכויים פי 1.9, $p < 0.0001$), שני בני זוג ילידי ישראל (מעלה פי 1.6, $p < 0.0001$), לאישה יש תואר דוקטור (מעלה פי 2.1, $p < 0.0001$), לגבר יש תואר דוקטור (מעלה פי 1.6, $p < 0.0001$), לאישה יש תואר ראשון (מעלה פי 1.2, $p < 0.0001$), לפחות אחד מבני הזוג נולד בארה"ב (מעלה את מנת יחס הסיכויים להגר בחזרה לשם פי 1.3, $p < 0.001$), לאישה יש תחום לימודים מדעי גבוה (מעלה פי 1.2, $p < 0.01$), לגבר יש תואר ראשון (מוריד פי 0.9, $p < 0.01$). משתנים נוספים שנכללו במודל, אך לא נמצאו מובהקים ולכן תרומתם למודל מוגבלת, בסדר יורד לפי מידת תרומתם למודל וכיוון השפעתם: הגבר היה בעבר בסטטוס של עולה (מוריד את מנת יחס הסיכויים), לאישה יש תואר שני (מעלה), לגבר יש תואר שני (מעלה), לגבר יש השכלה שאינה אקדמית (מוריד), לאישה יש השכלה שאינה אקדמית (מעלה), לגבר יש משלח יד אקדמי או חופשי או טכני (מעלה), לאישה יש משלח יד אקדמי או חופשי או טכני (מוריד), האישה הייתה בעבר בסטטוס של עולה (מוריד).

מתוצאות אלה עולה כי היות שני בני הזוג יהודים וילידי ישראל או אם לפחות אחד מהם נולד בארה"ב ויש להם כישורים ברמה גבוהה הנמדדים באמצעות תואר דוקטור (לגבר או לאישה) ותחום לימודים מדעי גבוה (יותר לגבר מאשר לאישה) – מחזקים בצורה מובהקת את מנת יחס הסיכויים בהגירה לארה"ב. לבעלי השכלה

אקדמית של תואר ראשון יש מגמה כפולה: כאשר לאישה יש תואר ראשון – מתחזקת הנטייה להגר לארה"ב וכאשר לגבר יש תואר ראשון – נחלשת נטייה זו.

לוח 2.1: תוצאות רגרסיה בפרוצדורת Stepwise מודל ב הרגרסיה בודקת את הסיכויים להגר למדינות במרכז או במערב אירופה

Odds Ratio Estimate	Estimate	משתנים בלתי תלויים
1.820	***0.630	לפחות 1 מבני הזוג אינו יהודי
1.416	*0.183	לפחות 1 מבני הזוג לא נולד בישראל
1.279	***0.292	לפחות 1 מבני הזוג נולד בארץ יעד ההגירה של המשפחה
0.559	***-0.597	לגבר יש תחום לימודים אקדמי מדעי גבוה
0.662	*-0.467	לאישה יש תואר אקדמי דוקטור (PhD)
	0.610	בדיקת טיב התאמת המודל: מדד c
	2,201	מספר תצפיות (זוגות) H ₁

***p < 0.0001; **p < 0.001; *p < 0.01

ניתוח תוצאות לוח 2.1 מודל ב מראה כי משפחות המתאפיינות בכך שלפחות אחד מבני הזוג אינו יהודי או שאחד מבני הזוג לא נולד בישראל או שלפחות אחד מבני הזוג נולד בארץ יעד ההגירה – גוברת הנטייה שלהם להגר למרכז ומערב אירופה, בצורה מובהקת. בתחום הכישורים – רמת כישורים גבוהה המוצאת ביטוי בתחום לימודים מדעי גבוה של הגבר או בתואר אקדמי דוקטור של האישה – משפיעה בצורה שלילית על הגירה ליעד זה, כלומר הניתוח מראה שבעלי כישורים שכללה לא נטו לבחור בהגירה ליעד זה.

לוח 2.2: תוצאות רגרסיה מודל ב פרוצדורה על משתנים נבחרים הרגרסיה בודקת את הסיכויים להגר למדינות במרכז או במערב אירופה

Odds Ratio Estimate	Estimate	משתנים בלתי תלויים
1.820	***0.598	לפחות 1 מבני הזוג אינו יהודי
1.416	**0.347	לפחות 1 מבני הזוג לא נולד בישראל
1.279	**0.245	לפחות 1 מבני הזוג נולד בארץ יעד ההגירה של המשפחה
0.897	-0.108	הגבר היה בעבר בסטטוס של עולה
0.874	-0.134	האישה הייתה בעבר בסטטוס של עולה
0.559	***-0.581	לגבר יש תחום לימודים אקדמי מדעי גבוה
0.910	-0.093	לאישה יש תחום לימודים אקדמי מדעי גבוה
0.933	-0.069	לגבר יש תואר אקדמי דוקטור (PhD)
0.662	-0.412	לאישה יש תואר אקדמי דוקטור (PhD)

Odds Ratio Estimate	Estimate	משתנים בלתי תלויים
0.914	-0.089	לגבר יש תואר אקדמי שני (M.D או M.A)
0.927	-0.075	לאישה יש תואר אקדמי שני (M.D או M.A)
1.063	0.061	לגבר יש תואר אקדמי ראשון (B.A)
0.951	-0.050	לאישה יש תואר אקדמי ראשון (B.A)
1.036	0.035	לגבר יש השכלה פחות מאקדמית
0.969	-0.031	לאישה יש השכלה פחות מאקדמית
0.878	-0.130	לגבר יש משלח יד אקדמי או חופשי וטכני
0.795	-0.228	לאישה יש משלח יד אקדמי או חופשי וטכני
	0.613	בדיקת טיב התאמת המודל: מדד c
	2,201	מספר תצפיות (זוגות) H ₁

***p < 0.0001; **p < 0.001; *p < 0.01

בלוח 2.2 מוצגות תוצאות הרגרסיה הלוגיסטית עבור משפחות שהיגרו למדינות מרכז ומערב אירופה, כאשר המשתנים המסבירים כוללים משתני דת, מוצא, הגירה וכישורים. תוצאות הרגרסיה מלמדות שהמשתנה שתורם הכי הרבה לניבוי הגירה ליעד זה הוא כאשר לגבר יש תחום לימודים אקדמי מדעי גבוה (מוריד את מנת יחס הסיכויים להגר ליעד פי 0.6, $p < 0.0001$). לאחר מכן, בסדר יורד לפי מידת תרומתם לניבוי (לפי Wald Chi-Square), המשתנים הבאים: העובדה שלפחות אחד מבני הזוג אינו יהודי (משתנה הופכי ומשלים למשתנה "שני בני הזוג יהודיים" - מעלה את מנת יחס הסיכויים פי 1.8, $p < 0.0001$), לפחות אחד מבני הזוג לא יליד ישראל (משתנה הופכי ומשלים למשתנה "שני בני הזוג ילידי ישראל" - מעלה פי 1.4, $p < 0.001$), לפחות אחד מבני הזוג נולד בארץ יעד ההגירה (מעלה פי 1.3, $p < 0.001$). משתנים נוספים שנכללו במודל, אך לא נמצאו מובהקים ולכן תרומתם למודל מוגבלת, בסדר יורד לפי תרומתם למודל וכיוון השפעתם: לאישה יש תואר דוקטור (מוריד את מנת יחס הסיכויים), האישה הייתה בעבר בסטטוס של עולה (מוריד), לאישה יש משלח יד אקדמי או חופשי או טכני (מוריד), הגבר היה בעבר בסטטוס של עולה (מוריד), לגבר יש תואר שני (מוריד), לאישה יש תחום לימודים מדעי גבוה (מוריד), לגבר יש תואר ראשון (מעלה), לגבר יש משלח יד אקדמי או חופשי או טכני (מוריד), לאישה יש תואר שני (מוריד), לאישה יש תואר ראשון (מוריד), לגבר יש תואר דוקטור (מוריד), לגבר יש השכלה פחות מאקדמית (מעלה), לאישה יש השכלה פחות מאקדמית (מוריד).

ניתוח התוצאות מראה כי, בהתאם להשערת המחקר, אם לפחות אחד מבני הזוג נולד בארץ יעד ההגירה מנת יחס הסיכויים להגר לאותו יעד עולה בצורה מובהקת. בנוסף, המשתנים לפחות אחד מבני הזוג אינו יהודי או לפחות אחד מבני הזוג לא נולד בישראל - נמצאו מובהקים ברמה טובה וכמסבירים בצורה מהימנה את ההגירה ליעדים אלה. בניגוד להשערת המחקר, רמת כישורים גבוהה אינה מנבאת טובה של הגירה ליעד זה. מרבית ממשתני ההשכלה יצאו לא מובהקים ואף כמחלישים (השפעתם שלילית) את הנטייה להגר על פי מנת יחס הסיכויים בהגירה ליעד זה. יש לציין כי תואר דוקטור של הגבר מחליש את הנטייה להגר ליעד זה בצורה מובהקת. משתני דת ומוצא נמצאו כמנבאים טוב יותר הגירה ליעד.

לוח 3.1: תוצאות רגרסיה בפרוצדורת Stepwise מודל ג
הרגרסיה בודקת את הסיכויים להגר לרפובליקות של ברה"מ לשעבר או למדינות מזרח אירופה

Odds Ratio Estimate	Estimate	משתנים בלתי תלויים
3.038	***1.111	לפחות 1 מבני הזוג אינו יהודי
0.713	*-0.338	לפחות 1 מבני הזוג נולד בארץ יעד ההגירה של המשפחה
1.845	***0.612	הגבר היה בעבר בסטטוס של עולה
1.488	**0.397	האישה הייתה בעבר בסטטוס של עולה
0.534	***-0.626	לגבר יש תחום לימודים אקדמי מדעי גבוה
0.452	**-0.794	לאישה יש תחום לימודים אקדמי מדעי גבוה
0.576	***-0.550	לאישה יש תואר אקדמי ראשון (B.A)
1.414	*0.346	לגבר יש השכלה פחות מאקדמית
2.001	**0.693	לאישה יש משלח יד אקדמי או חופשי וטכני
	0.699	בדיקת טיב התאמת המודל: מדד c
	444	מספר תצפיות (זוגות) H_1

***p < 0.0001; **p < 0.001; *p < 0.01

ניתוח תוצאות מודל ג מציג כך את המאפיינים המגבירים את הנטייה להגר לברה"מ לשעבר ולמזרח אירופה: לפחות אחד מבני הזוג אינו יהודי או שהגבר או האישה היו בעבר בסטטוס של עולים. בניגוד, אם לפחות אחד מבני הזוג נולד בארץ יעד ההגירה יורדת מנת יחס הסיכויים להגר ליעד זה. ברמת הכישורים – אם לגבר או לאישה יש תחום לימודים מדעי גבוה או לאישה יש תואר אקדמי ראשון, הם משפיעים בצורה שלילית ומובהקת על הנטייה להגר ליעד זה. השכלה פחות מאקדמית של הגבר או משלח יד אקדמי או חופשי או טכני של האישה מעלים את הנטייה להגר בצורה מובהקת.

לוח 3.2: תוצאות רגרסיה מודל ג פרוצדורה על משתנים נבחרים
הרגרסיה בודקת את הסיכויים להגר לרפובליקות של ברה"מ לשעבר או למדינות מזרח אירופה

Odds Ratio Estimate	Estimate	משתנים בלתי תלויים
2.985	***1.093	לפחות 1 מבני הזוג אינו יהודי
0.916	-0.088	לפחות 1 מבני הזוג לא נולד בישראל
0.698	-0.360	לפחות 1 מבני הזוג נולד בארץ יעד ההגירה של המשפחה
1.968	***0.677	הגבר היה בעבר בסטטוס של עולה
1.516	*0.416	האישה הייתה בעבר בסטטוס של עולה
0.524	***-0.646	לגבר יש תחום לימודים אקדמי מדעי גבוה
0.522	*-0.649	לאישה יש תחום לימודים אקדמי מדעי גבוה
0.502	-0.689	לגבר יש תואר אקדמי דוקטור (PhD)

Odds Ratio Estimate	Estimate	משתנים בלתי תלויים
0.494	-0.705	לאישה יש תואר אקדמי דוקטור (PhD)
0.811	-0.208	לגבר יש תואר אקדמי שני (M.D או M.A)
0.771	-0.259	לאישה יש תואר אקדמי שני (M.D או M.A)
0.999	-0.001	לגבר יש תואר אקדמי ראשון (B.A)
0.495	***-0.703	לאישה יש תואר אקדמי ראשון (B.A)
1.335	0.289	לגבר יש השכלה פחות מאקדמית
0.731	0.313	לאישה יש השכלה פחות מאקדמית
0.999	0.001	לגבר יש משלח יד אקדמי או חופשי וטכני
2.381	***0.867	לאישה יש משלח יד אקדמי או חופשי וטכני
	0.703	בדיקת טיב התאמת המודל: מדד c
	444	מספר תצפיות (זוגות) H_1

*** $p < 0.0001$; ** $p < 0.001$; * $p < 0.01$

בלוח 3. 2 מוצגות תוצאות הרגרסיה הלוגיסטית עבור משפחות שהיגרו לרפובליקות של ברה"מ לשעבר או למדינות מזרח אירופה, כאשר המשתנים המסבירים כוללים משתני דת, מוצא, הגירה וכישורים. תוצאות הרגרסיה מלמדות שהמשתנה שתורם הכי הרבה לניבוי של הגירה ליעדים אלה הוא כאשר לפחות אחד מבני הזוג אינו יהודי (מעלה את מנת יחס הסיכויים פי 3.0, $p < 0.0001$). לאחר מכן בסדר יורד לפי מידת תרומתם לניבוי (לפי Wald Chi-Square), המשתנים הבאים: אם לאישה יש תואר ראשון (מוריד ב- 0.5, $p < 0.0001$), אם הגבר היה בעבר בסטטוס עולה (מעלה פי 2.0, $p < 0.0001$), אם לגבר יש תחום לימודים מדעי גבוה (מוריד פי 0.5, $p < 0.0001$), אם לאישה יש משלח יד אקדמי או חופשי או טכני (מעלה פי 2.3, $p < 0.0001$), אם האישה הייתה בעבר בסטטוס עולה (מעלה פי 1.5, $p < 0.01$), אם לאישה יש תחום לימודים מדעי גבוה (מוריד פי 0.5, $p < 0.01$). משתנים נוספים שנכללו במודל, אך לא נמצאו מובהקים ולכן תרומתם למודל מוגבלת, בסדר יורד לפי סדר תרומתם למודל וכיוון השפעתם: לפחות אחד מבני הזוג נולד בארץ יעד ההגירה (מוריד את מנת יחס הסיכויים), לאישה יש השכלה פחות מאקדמית (מוריד), לגבר יש השכלה פחות מאקדמית (מעלה), לגבר יש תואר דוקטור (מוריד), לאישה יש תואר דוקטור (מוריד), לגבר יש תואר שני (מוריד), לפחות אחד מבני הזוג אינו יליד ישראל (מוריד), לגבר יש תואר ראשון (מוריד), לגבר יש משלח יד אקדמי או חופשי או טכני (מוריד).

עולה מתוצאות הרגרסיה שכאשר לפחות אחד מבני הזוג אינו יהודי או שהגבר או האישה היו בעבר עולים, עולה מנת יחס הסיכויים להגר ליעד זה. יתכן כי מדובר בעולים לא יהודים שהיגרו בעבר לישראל, אך מחמת סיבות שונות (אולי קשור גם להיותם לא יהודים) לא נקלטו היטב בארץ ולכן נוטים להגר חזרה ליעד זה. בהתאם להשערת המחקר, רמת כישורים נמוכה יחסית מאפיינת את המשפחות שהיגרו לברה"מ לשעבר או מזרח אירופה. זאת על פי שהשכלה פחות מאקדמית של הגבר (מובהק ב- stepwise) או האישה מעלים את מנת יחס הסיכויים להגר ליעד זה, בעוד ששאר משתני ההשכלה מורידים את מנת יחס הסיכויים להגירה לשם. יש לציין שהעלייה הגדולה מברה"מ לשעבר בשנות ה-90 של המאה הקודמת, התאפיינה ברמת השכלה גבוהה יחסית, אך בעבודה הנוכחית, מי שהשלימו את לימודיהם האקדמיים בחו"ל לא נכללים במאגר התארים

האקדמיים של הלמ"ס, ולכן התואר שלהם נקלט רק אם נכללו במדגם של מפקד האוכלוסין 1995. אך יש לזכור שבקובץ המחקר הזה נכללו רק משפחות שיש להם כישורים בקבצים. בניגוד להשערת המחקר לגבי כך שמצופה למצוא במקום בולט את ההגירה החוזרת אל ארץ הלידה של מהגרים שנולדו באחת ממדינות היעד היגרו לישראל והחליטו לשוב ארץ לידתם, נמצא כי ילידי אותן מדינות לא נוטים לחזור לארץ לידתם אלא להמשיך להגר ליעדים מתגמלים יותר.

4. דיון וסיכום

השערות המחקר של עבודה זו התמקדו בהגירת משפחות ישראליות לשלושה יעדים שונים. בדיקת המאפיינים של משפחות ישראליות בחו"ל לוותה בהשערת מחקר לגבי רמת הכישורים המאפיינת כל קבוצת משפחות על פי המבנה הכלכלי המאפיין את יעד ההגירה שנבדק. בהתאם לזאת נוסחו שלוש השערות: (1) המשפחות הישראליות המהגרות לארה"ב יטו להתאפיין ברמת כישורים גבוהה מאד, משפחות של ילידי ארה"ב המהגרים מישראל יטו לחזור לארץ מוצא, ילידי ישראל יטו להגר לארה"ב. (2) המשפחות הישראליות המהגרות למרכז ומערב אירופה יטו להיות מאפיינות ברמת כישורים גבוהה יחסית. משפחות של ילידי אחת ממדינות אלה יטו לחזור לארץ מוצאם משם ניתן להמשיך לכל אחת ממדינות האיחוד האירופי. (3) המשפחות הישראליות המהגרות לרפובליקות של ברה"מ לשעבר ומדינות מזרח אירופה יטו להתאפיין ברמת כישורים נמוכה יחסית. במקביל, משפחות של ילידי ברה"מ לשעבר ומזרח אירופה יטו לחזור לארץ מוצאם.

סקירת הממצאים

הגירה לארצות הברית

הממצאים העולים מבדיקת רמת הכישורים של בני הזוג באמצעות רמת ההשכלה ומשלח היד הראו בצורה עקבית על פני כל הניתוחים הסטטיסטיים כי בעלי רמת ההשכלה הגבוהה ביותר היגרו לארה"ב. בהתאם להשערת המחקר, הפרופורציה הגדולה ביותר של בעלי תואר דוקטור (בקרב הגברים ובקרב הנשים), של בעלי תואר ברפואה (גברים ונשים), ושל בעלי תחום לימודים מדעי גבוה (גברים ונשים) – היגרה לארה"ב. לעומת זאת, נמצא כי בקרב הגברים, השכלה פחות גבוהה המתבטאת בתואר ראשון (מובהק) או השכלה פחות מאקדמית – מחלישה את הנטייה להגר לארה"ב. בקרב הנשים נרשמה מגמה הפוכה, שני המשתנים הללו – בתואר ראשון (מובהק) או השכלה פחות מאקדמית – מחזקים את הנטייה להגר לארה"ב. יתכן שההסבר נעוץ בכך שבהרכב המשפחתי בקובץ יש נטייה לגברים להיות ברמת השכלה גבוהה יותר מאשר נשותיהם, ובמקרה כזה, הבחירה ביעד ההגירה נעשית על סמך כישורי הגבר. במאפיין של משלח היד לא נמצאה מגמה ברורה: משלח יד אקדמי או חופשי או טכני של הגבר מעלה את הנטייה להגר לארה"ב, בעוד שמשלח יד מסוג זה של האישה מוריד את הנטייה להגר לארה"ב (שניהם לא מובהקים). מאפיינים משפחתיים בולטים בהגירה לארה"ב היו שני בני הזוג יהודים ושני בני הזוג ילידי ישראל (שניהם מובהקים ברמה של $p < 0.0001$). נראה כי כאשר שני בני הזוג ילידי ישראל ואין להם רשת משפחתית או חברתית קולטת בארץ המוצא (כפי שיש לילידי חו"ל), אם הם כבר יחליטו להגר, הם יבחרו ביעד בו מבנה הכלכלה מאפשר תגמולים מקסימליים. הסבר לגבי דת בני הזוג עשוי להיות שבישראל רוב מכריע של מקבלי תארים מתקדמים באקדמיה הם יהודים (בשנת הלימוד האקדמית 2007/2008, אחוז מקבלי תואר שלישי שהם יהודים עמד על 94.5%, ערבים 2.8% ובלתי מסווגים לפי דת ונוצרים לא-ערבים 2.7%) (הלשכה המרכזית לסטטיסטיקה, 2010b) ולכן ייתכן כי בנושא זה יש השפעה הדדית בין שני המשתנים והם כרוכים יחדיו. בהתאם להשערת המחקר, נמצא כי ילידי ארה"ב יטו להגר חזרה לארה"ב אם הם עוזבים את ישראל (מובהק ברמה של $p < 0.001$).

מרכז ומערב אירופה

בניגוד להשערת המחקר, המשפחות שהיגרו למרכז ומערב אירופה לא התאפיינו ברמת כישורים גבוהה. כאשר מאפיינים של גבר עם תחום לימודים מדעי גבוה או אישה עם תואר אקדמי דוקטור החלישו בצורה מובהקת הנטייה להגר ליעד זה. בנוסף, למרות שלא יצאו מובהקים, שאר המשתנים של השכלה גבוהה יחסית (תואר שני ושלישי ותחום לימודים מדעי גבוה – בשני המינים), יצאו כמשפיעים בצורה שלילית על הנטייה להגר לשם ואילו משתנים של השכלה פחות גבוהה (תואר ראשון והשכלה פחות מאקדמית) יצאו כמשפיעים בצורה חיובית על הנטייה להגר למרכז ומערב אירופה. במשתנה משלח יד נשמרה אותה מגמה כאשר משלחי יד אקדמי או חופשי או טכני גם של הגבר וגם של האישה – מחלישים את הנטייה להגר ליעד זה (לא מובהק). המאפיינים שמתארים בצורה המיטבית את המהגרים למרכז ומערב אירופה הם המשתנה לפחות אחד מבני הזוג אינו יהודי והמשתנה לפחות אחד מבני הזוג לא נולד בישראל (שניהם מובהקים ברמות של $p < 0.0001$ ו- $p < 0.001$, בהתאמה). יתכן כי ההסבר לגבי רמת הכישורים הנמוכה יחסית שנמצאה בהגירה ליעד זה תלויה במאפיין שלפחות אחד מבני הזוג אינו יהודי. כאמור, בישראל רמת ההשכלה של יהודים נוטה להיות גבוהה מזו של לא יהודים. בהתאם להשערת המחקר נמצא כי בקרב משפחות בהן לפחות אחד מבני הזוג נולד בארץ יעד ההגירה תתחזק הנטייה להגר ליעדים אלה (מובהק ברמה של $p < 0.001$).

ברה"מ לשעבר ומזרח אירופה

בקרב המשפחות שהיגרו לברה"מ לשעבר ומזרח אירופה נמצא שרמת הכישורים הייתה נמוכה יחסית, זאת בהתאם להשערת המחקר. כל משתני ההשכלה הגבוהה יצאו כבעלי השפעה שלילית על הנטייה להגר ליעד זה, מתוכם יצאו מובהקים תחום לימודים מדעי גבוה של הגבר ושל האישה ותואר ראשון של האישה. כאשר לגבר או לאישה יש השכלה פחות מאקדמית דווקא עולה הנטייה להגר ליעד (אך לא בצורה מובהקת). ניתוח סטטיסטי נוסף שנערך לגבי תכונות השכלה של "עולים חדשים" שעלו מברה"מ לשעבר או מזרח אירופה והם בעלי השכלה גבוהה של תואר שני ומעלה, הראה שקרוב למחציתם מעדיפים בראש ובראשונה להגר מישראל לארה"ב (48%), אחר כך למרכז ומערב אירופה (17%) ומיעוטם בחר לחזור למדינות המוצא (15%). מכאן אנו למדים שגם בקרב המהגרים שהגיעו מברה"מ לשעבר או מזרח אירופה, ככול שרמת הכישורים גבוהה יותר, כן גוברת הנטייה להגר ליעד בו הכישורים מתוגמלים ברמה הגבוהה ביותר. 65% מהם העדיפו להגר ליעדים כאלה מאשר לחזור למדינת מוצאם. בין הסיבות לכך ניתן לשער כי ייתכן ששיפור ברמת הכישורים שרכשו בישראל מאפשר מעבר ליעד יותר אטרקטיבי או שמלכתחילה ישראל שימשה רק כמדינת מעבר בדרך ליעד המבוקש. העובדה שלגברים או לנשים יש משלח היד אקדמי או חופשי או טכני מעלה את הנטייה להגר ליעד וזה של הנשים אף מובהק ברמה גבוהה ($p < 0.0001$). יתכן שמשפחות אלו הן חלק מהעולים שהגיעו בגל העלייה הגדול שכלל היה מאופיין ברמת משלח יד גבוהה יחסית. בהתאם להשערת המחקר, נמצא כי אם לפחות אחד מבני הזוג אינו יהודי גוברת הנטייה להגר לברה"מ לשעבר או מזרח אירופה. בניגוד להשערת המחקר, נמצא כי הנטייה להגר ליעד נחלשת כאשר לפחות אחד מבני הזוג נולד בארץ יעד ההגירה של המשפחה. הסיבה נעוצה כנראה בהסבר שניתן לעיל לפיו העולים מיעדים אלה שהיו ברמת כישורים גבוהה יחסית העדיפו להגר בראש ובראשונה לארה"ב ולא לחזור לארץ מוצאם.

מבחינת זיקה לתיאוריות ניתן לומר כי הגירה לארה"ב של מהגרים ישראלים בעלי רמת כישורים גבוהה מתאימה לטיעוני התיאוריה הניאו-קלאסית בכך שיש הבדלים גיאוגרפיים בהיצע ובביקוש לכוח עבודה. ישנם הבדלים בשכר בין ארה"ב (שכר גבוה יחסית) לבין ישראל (שכר נמוך יחסית לארה"ב) אשר גורמים לעובדים בעלי פוטנציאל השתכרות גבוה יחסית להגר לארה"ב. נראה כי המשפחות המהגרות פועלות כשחקן רציונאלי

הבחון את אפשרויות ההגירה שלו ובחר להגר לארה"ב שם יקבלו תגמול נטו חיובי הגבוה ביותר האפשרי בתמורה לכישורים. במילים אחרות, שני המשתנים הקובעים - שהם פער ממשי בתגמולים בין ארץ היעד לארץ המוצא והסבירות להשגת משרה מתגמלת בארץ היעד - פועלים במקרה כזה כמנגנון המקדם הגירה של בעלי הכישורים הגבוהים ביותר יחסית לארה"ב.

בהתאם להנחות תיאורית הסלקטיביות העצמית, עולה מהמחקר הנוכחי שהמאגר של המשפחות המהגרות אינו רנדומלי. בהתאם ליעד ההגירה, יש למרבית משפחות אלה כישורים המאפשרים קבלת הזדמנויות טובות יותר בארץ היעד. בהמשך, משפחות שבחרו להגר לארה"ב הן גם משפחות שצפוי היה שיהיו להן הכנסות גבוהות יחסית גם בישראל (עקב מאפייני השכלה ו/או משלח היד), כך שיש קורלציה חיובית חזקה בין רמת ההכנסות של המשפחה בארץ היעד ובארץ המוצא. בנוסף, חלוקת ההכנסות בארה"ב היא יותר לא שוויונית מאשר בישראל, דבר שמחזק את ארה"ב כיעד מבוקש בסלקטיביות העצמית של המשפחות המבקשות להגר. זאת גם כאשר המהגר אינו יליד ישראל (כמו במקרה של עולים מברה"מ לשעבר), הוא יעדיף להגר לארה"ב על מנת למקסם תגמולים מאשר לחזור לארץ המוצא בה התגמולים נמוכים יותר. מתוצאות הניתוחים הסטטיסטיים בעבודה זו ניתן לראות את בחירת המשפחות ביעדים השונים בסך הכול כבחירה של כל משפחה בהתאם לרמת הכישורים של בני הזוג, ביעד ההגירה המותאם מבחינת התגמולים לרמת כישורים.

תיאוריות המעמידות במרכז את המשפחה בפעולת ההגירה וההחלטה על ביצועה, רלוונטיות למחקר הנוכחי מפני שהן לוקחות בחשבון את המורכבות של המאפיינים השונים בתוך כל משפחה ומספקת את האפשרות לבחון כל המאפיינים הייחודיים של בן/בת זוג או הילדים לפי הצורך. במחקר הנוכחי נלקחו בחשבון גם מאפיינים אינדיבידואליים של כל אחד מבני הזוג כמו השכלה ומשלח יד וגם מאפיינים ברמת הזוג כמו דת, מוצא, ארץ לידה והיסטורית הגירה של לפחות אחד מבני הזוג אשר משפיעים על הבחירה וסיכויי ההגירה של המשפחה כולה. ברמת ניתוח משפחתית נמצא כי הדת של בני הזוג משפיעה מאד על ההגירה ליעד מסוים-בהגירה לכל שלושת היעדים משתנה המבנה הדתי של המשפחה היה בעל השפעה מובהקת ברמה גבוהה. בנוסף, לעובדה ששני בני הזוג נולדו בישראל או שלפחות אחד מהם נולד בארץ יעד ההגירה גם כן הייתה השפעה מובהקת על יעד ההגירה, כאשר כל שאר המשתנים נותרים קבועים. מכל זאת עולה שלמאפיינים המשפחתיים יש תפקיד חשוב באפיון דפוס ההגירה של בני המשפחה ואם היה נעשה מחקר פרטני בלבד על המהגרים, ללא התייחסות לתכונות המשפחתיות, היה אפשר לא לשים לב להשפעה של מאפיינים אלה על ההגירה והסברים היו חסרים מבחינת ראיית מכלול הגורמים.

המסגרת התיאורטית של המערכת הגלובלית בהקשר הישראלי נעשתה משמעותית מאז שנות ה-90 של המאה הקודמת, תקופה בה החלה כניסה של חברות רב-לאומיות מצד אחד, ויציאות של חברות ישראליות לשווקים חיצוניים, מצד שני. פיתוח כלכלי זה מביא לניוד עובדים בשני הכיוונים, אך בעיקר מצב זה מעודד הגירה לארה"ב של מהגרים משכילים ברמת כישורים גבוהה. מפני שמוקדי פיתוח ומחקר של חברות טכנולוגיות מתקדמות ורב-לאומיות ממוקמים שם וסדר הגודל הענק יחסית של שוק הצרכנים בארה"ב משמשים מטרה נחשקת לחברות רבות.

התיאוריה בדבר תפקידן של הרשתות החברתיות בשימור והתפתחות מימדי ההגירה ליעדים מסוימים, נראים כמוצאים ביטוי בדפוס ההגירה של ישראלים משכילים לארה"ב. הרשתות החברתיות שנוצרו עוד בישראל, למשל בצבא, באוניברסיטאות ומכוני המחקר או במקומות העבודה, מקדמות את ההגירה של ישראלים משכילים לארה"ב משום שרשת חברתית מסייעת בהשתלבות החברתית והכלכלית בארץ היעד ובכך מפחיתה את העלויות של ההגירה ומגדילות את התגמולים ממנה. בנוסף לקשרים בהן "חבר מביא חבר"

לאוניברסיטאות או מכוני מחקר או פירמות, גם הקשרים הענפים והדינאמיים האפשריים כיום בין קולגות ועמיתים בתחומי התעסוקה והמחקר השונים המתגוררים בשתי ארצות שונות בעידן התקשורת המודרנית מרחיבים את מעגלי הרשת החברתית ומגבירים את האפשרות למציאת הזדמנויות תעסוקה מבוקשות בחו"ל.

שיעור ההגירה הגדול יחסית של בעלי תארים אקדמיים מתקדמים מישראל לארה"ב מושפע גם משתי סיבות מבניות החורגות מהספקטרום של התיאוריות: (1) חוסר בתקנים שמאפשרים קליטה ושימור של משרות מתאימות בקרב חברי הסגל הבכיר באקדמיה הישראלית. במהלך העשורים האחרונים חלה ירידה מתמשכת במספר התקנים האקדמיים במוסדות האקדמיים פר תושב, בד בבד עם גידול במספר הסטודנטים למרצה (Ben-David, 2008). מספר התקנים המוקצים לחברי סגל צעירים קטן מאד. מדיניות הקטנת הסגל גורמת להצטמצמות תחומי העניין שהאוניברסיטה יכולה להציע לסטודנטים ולמחקר העולמי ולהגדלת הנטל על הסגל שנותר, בעיקר בתחום ההוראה. עומס זה מקשה על החוקר להצטיין גם במחקר, עובדה המעמידה אותו בעמדת נחיתות מול חוקרים מאוניברסיטאות מובילות במערב (פודה, 2006). (2) מדיניות הגירה המעדיפה מהגרים בעלי רמת כישורים גבוהה ונדרשת במדינות מפותחות. על פי האו"ם (UN, 2009a), מספר גדל והולך של מדינות מעדיפות מהגרים עם כישורים גבוהים נדרשים כדי לספק ביקוש לעובדים בסקטורים של המדע והטכנולוגיה. לכ- 30 מדינות, מתוכן 17 מדינות מפותחות, יש מדיניות או תוכניות שונות לקידום הגירה נכנסת של עובדים בעלי כישורים גבוהים. בארה"ב, מאז 1965, יש העדפה במתן אשרות הגירה לעובדים בעלי כישורים גבוהים בכדי לענות על הביקוש למועסקים ברמה גבוהה בשוק העבודה האמריקאי. התקרה עבור ויזות בקטגוריה זו עלתה לרמה של כ- 140,000 בשנה ע"י חוק ההגירה של 1990. בנוסף, לארה"ב יש מספר קטגוריות נוספות של ויזות המאפשרות כניסה זמנית של עובדים בעלי כישורים גבוהים (שם). הסיבה הראשונה מהווה מנגנון הדוחף אנשי אקדמיה החוצה מישראל, ואילו הסיבה השנייה מהווה מנגנון המושך אנשי אקדמיה ישראלים לארה"ב או למדינות מפותחות אחרות.

הממצאים של המחקר הנוכחי מתיישבים עם מחקרים אחרים שצוטטו בפרק סקירת הספרות בעבודה זו, ועיקרם שאת משפחות הישראלים שהיגרו לארה"ב מאפיינת רמת כישורים גבוהה והם מהווים את החלק היחסי הגדול ביותר של מהגרים בכלל, ומשכילים בפרט, מקרב המהגרים מהארץ, בהשוואה לשאר היעדים שנבדקו. כאמור, למסקנות דומות הגיעו גם חוקרים אחרים אשר חקרו בשיטות שונות. מעבר לתיקוף חוזר של מסקנותיהם, הדמיון בתוצאות גם מספק תוקף נוסף לכדאיות השימוש בכלי המחקרי שהוצג בעבודה זו.

סדרת הנתונים החדשה על המשפחות הישראליות המהגרות מישראל שנבנתה לעבודה זו, כוללת בתוכה מאפיינים דמוגרפיים, חברתיים וכלכליים שונים, ברמת המשפחה וברמת הפרט. מעבר להשגת מטרות מחקר זה, סדרה זו מאפשרת עריכת מחקרים נוספים במטרה לאפיין את ההגירה היוצאת מישראל. תחום אחד שניתן להעמיק בו הוא חקר המשפחה כיחידה מהגרת. למשל, האם יש הבדלים במאפיינים של סוגים שונים של משפחות בהקשר של יעדי הגירה שונים? או האם יש הבדלים בין מאפייני המשפחות בתקופות הזמן השונות תוך הקבלתם להתרחשויות בארץ ובעולם? תחום שני עשוי להיות העמקה של המחקר בהתמקדות בארצות הגירה שהיו מעבר למסגרת של עבודה זו, כמו מדינות אוקיאניה או המזרח הרחוק. מחקרים בנושאים אלה ירחיבו את הידע הדמוגרפי והחברתי-כלכלי על אוכלוסייה מעניינת וחשובה זו.

רשימת ספרות

1. הוועדה לבחינת מערכת ההשכלה הגבוהה בישראל. 2007. דוח הוועדה לבחינת מערכת ההשכלה הגבוהה בישראל, בראשות מר אברהם (בייגה) שוחט. תמוז תשס"ז, יולי 2007, ירושלים. הורד מאתר: www.che.org.il/download/files/shohat_report_e.pdf. בתאריך: 10/1/2011.
2. הלשכה המרכזית לסטטיסטיקה, 2009. פני החברה בישראל, דוח מס' 2, תשרי תש"ע, אוקטובר, ירושלים.
3. הלשכה המרכזית לסטטיסטיקה, 2010a. שנתון סטטיסטי לישראל מס' 61, עמ' 225, תשרי התשע"א, ירושלים.
4. הלשכה המרכזית לסטטיסטיקה, 2010b. שנתון סטטיסטי לישראל מס' 61, עמ' 436, תשרי התשע"א, ירושלים.
5. מיכאלי, סוניה. אפשטיין, א"ד. חיימץ, נינה. 2007. "ושבו בנים לגבולם": לקראת עיצוב מדיניות חדשה לצמצום הירידה וחיזוק הקשרים עם אזרחי במדינה השוהים בחו"ל. בתוך: אתגר לאומי: עלייה וקליטה בישראל בשנות האלפיים. עמ' 201-209. ירושלים: המשרד לקליטת עלייה, הסוכנות היהודית ואוניברסיטת בר אילן.
6. משרד הפנים, 2010. "נוהל רישום לידה של ילד שנולד בחו"ל לאם אזרחית ישראלית". הורד מאתר האינטרנט של משרד הפנים, בתאריך 18.01.2010. כתובת האתר: www.moin.gov.il.
7. סיקרון, משה. 2004. דמוגרפיה, אוכלוסיית ישראל – מאפיינים ומגמות. הוצאת כרמל, ירושלים.
8. פודה, אלי. 2006. מרצים לא מרוצים. כתבה ב- "הארץ", התפרסמה בתאריך 12/12/2006. www.haaretz.co.il/hasite/objects/pages/printarticle.jhtml?itemno=799659.
9. סיקולר, נעמה וקורץ, עמיר. 2010. פאנל כלכליסט: "לא בורחים בגלל המשכורות". כתבה ב- "כלכליסט", התפרסמה בתאריך 21/01/2010. www.calcalist.co.il/ext/comp/articlelayout/cdaarticleprintpreview.
10. Ben-David, Dan. 2008. Brain Drained. CEPR Discussion Paper No. 6717. Center for Economic Policy Research, London, England.
11. Borjas, George J. 1987. Self-Selection and the Earnings of Immigrants. *The American Economic Review*, Vol. 77, No. 4 (Sep), 531-553.
12. Borjas, George, J. 1988. Immigration and Self-Selection. Working Paper No. 2566. NBER Working Paper Series.
13. Borjas, George J. 1994. The Economics of Immigration. *Journal of Economic Literature*. Vol. XXXII (December 1994), pp 1667-1717.
14. Castles, Stephen and Miller, Mark, J. 2010. The Age of Migration. International Population Movements in the Modern World. 4th edition. Parlgrove Macmillan.
15. Cohen, Yinon and Haberfeld, Yitchak. 2003. Economic Integration among Children of Israeli Immigrants in the United States. *International Migration*, Vol. 41 (4).

16. Cohen, Yinon. 2008. Circular Migration in Israel. Analytic and Synthetic Notes – Circular Migration Series, Demographic and Economic Module, CARIM-AS 2008/11.
17. Cohen, Yinon. 2009. Size and selectivity patterns among Israeli Born Immigrants in OECD countries, CARIM research reports 2009/12, Robert Schuman Center for Advanced Studies, San Domenico di Fiesole (FI): European university Institute.
18. Cohen, Yinon and Haberfeld, Yitchak. 2007. Self-Selection and Earnings Assimilation: Immigrants from the Former Soviet Union in Israel and the United States. *Demography*, Volume 44-Number 3, August 2007: 649-668.
19. Eisenbach, Zvi. 1989. Jewish Emigrants from Israel in the United States. *Jewish Population Studies*, No. 19. *Papers in Jewish Demography 1985* (Ed. Schmelz, U.O. and Dellapergola, S.) The Institute of Contemporary Jewry, The Hebrew University of Jerusalem, Jerusalem.
20. Gold, S. and Hart, R. 2009. Transnational Ties During a Time of Crisis: Israeli Emigration, 2000 to 2004. *International Migration*, no, doi:10.1111/j.1468-2435.2009.00574.x. Article first published online: 12 Oct 2009.
21. Gould, Eric D. and Moav, Omer. 2007. Israel's brain drain. *Israel Economic review*, Vol. 5 No. 1, 1-22.
22. Hleihel, Ahmad and Ben-Moshe Eliahu. 2002. Measuring Emigration from Israel. MEDSTAT programme, MED-Migr project on Migration Statistics. Workshop on International Migration Statistics, Rome 30-September – 3-October, 2002.
23. Jasso, Guillermina and Rosenzweig, Mark R. 1990. Self-Selection and the Earnings of Immigrants: Comment. *The American Economic Review*, Vol. 80, No. 1, March.
24. Gallya Lahav and Asher Arian. 1999. Israelis in a Jewish Diaspora: the multiple dilemmas of a globalized group. Paper presented for the annual meeting of the international studies association, Washington, D.C. (February 16-20, 1999). <http://www2.hawaii.edu/~fredr/lahav.htm>. Retrieved on 14/06/2010.
25. Massey, Douglas S. 1990. Current Items- social structure, household strategies, and the cumulative causation of migration. *Population Index*, 56(1):3-26. Spring.
26. Massey, Douglas S.; Arango, Joaquin; Hugo, Graeme; Kouaouci, Ali; Pellegrino, J, Adela.; Taylor, Edward. 1993. Theories of international migration: A review and appraisal. *Population and Development Review*, Volume 19, Issue 3 (Sep., 1993), 431-466.
27. Ouaked, Said. 2002. Transatlantic roundtable on High-skilled migration and sending countries issues. *International Migration* Vol. 40 (4).
28. Schellekens, J. and Anson, J. 2007. Introduction, In *Israel's Destiny: fertility and Mortality in a Divided Society* (Schellekens, J. and Anson, J, Eds.), Schnitzer studies in Israeli society; v. 12, Transaction Publishers, New Brunswick, U.S.A.
29. Skeldon, Ronald. 2009. Of Skilled Migration, Brain Drains and Policy Responses. *International Migration*, Vol. 47, (4), P. 3-29.

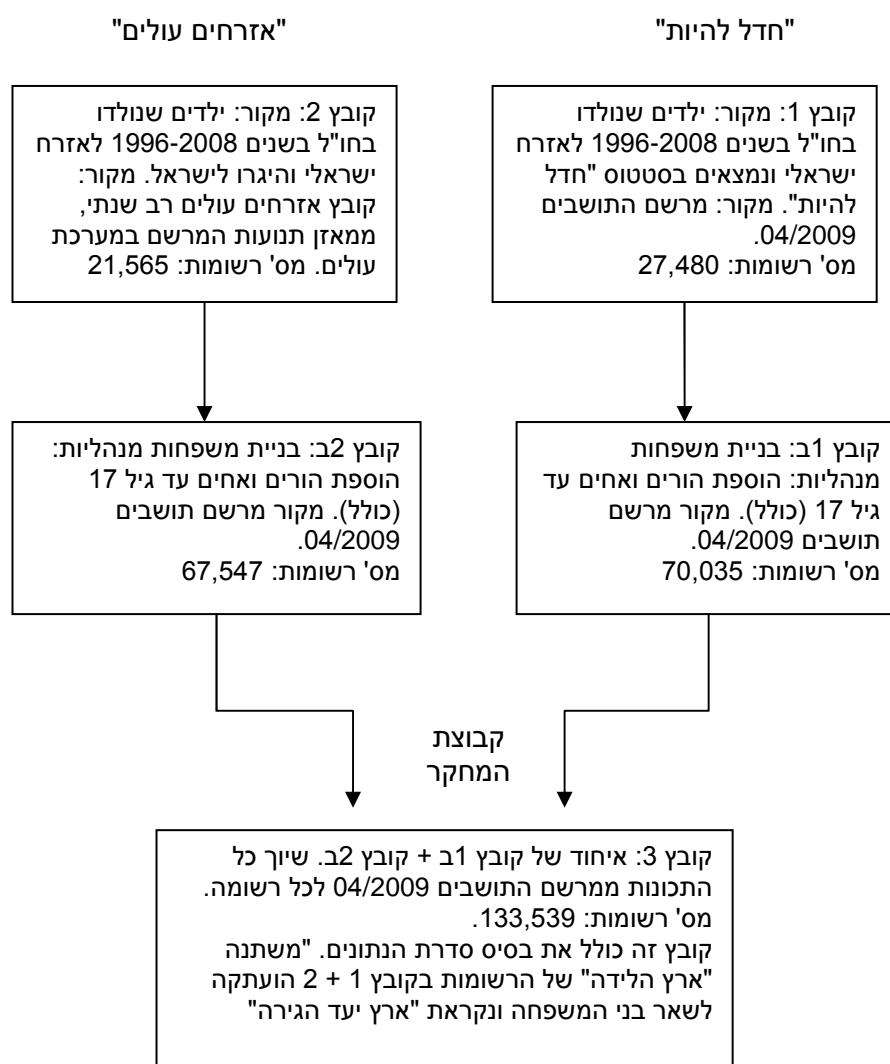
30. Stark, Oded and David E. Bloom. 1985. The New Economics of Labor Migration. *American Economic Review* 75: 173-178.
31. Todaro, Michael P. 1969. A Model of labor migration and urban unemployment in less developed countries, *The American Economic Review*, March 1969, 138-148.
32. Todaro, Michael, P. and Maruszko, Lydia. 1987. Illegal migration and US immigration reform: A conceptual framework. *Population and Development Review* 13, No.1 (March).
33. Toren, Nina. 1980. Return to Zion: Characteristics and Motivations of Returning Emigrants. In (Ed.) Krausz, Ernest. *Studies of Israeli Society, Vol. I, Migration, Ethnicity and Community*. Transaction Books, New Brunswick and London.
34. UN, 2009a, Department of Economic and Social Affairs, Population Division. International Migration Report 2006: A Global Assessment. New York. www.un.org/esa/population/publications/2006_MigrationRep/report.htm. Retrieve on 28/06/2009.
35. UN, 2009b. Guidelines on the use and dissemination of data on international immigration to facilitate their use to improve emigration data of sending countries. Note by the United Nations Economic Commission for Europe/Eurostat task force on measuring emigration using data collected by the receiving country.
36. UNHCR, 2012. The UN Refugee Agency - Figures at a glance. www.unhcr.org. Retrieve on 05/01/2012.

6. נספח א: אופן בניית סדרת נתונים חדשה של משפחות של ישראלים בחו"ל

אוכלוסיית המחקר כוללת נשים וגברים תושבי ישראל, בעבר או בהווה, המופיעים במרשם התושבים של ישראל, עם ילידיהם עד גיל 17 (כולל), כאשר יש אינדיקציה במרשם שלפחות ילד אחד שלהם נולד בחו"ל, בין השנים 1996 - 2008. אוכלוסיית המחקר הזו מרכיבה את סדרת הנתונים של המשפחות הישראליות בחו"ל. סדרת הנתונים הוקמה ונבדקה בשלושה שלבים עיקריים: (א) בניית בסיס הסדרה (ב) הוספת מאפיינים לסדרה מקבצים מזהים בלמ"ס ו- (ג) בדיקת הימצאות של רשומות מסדרת הנתונים במאגרי "חשודים כיורדים" אחרים בלמ"ס. להלן תרשים והסברים לגבי שלושת השלבים:

(א) בניית סדרת הנתונים

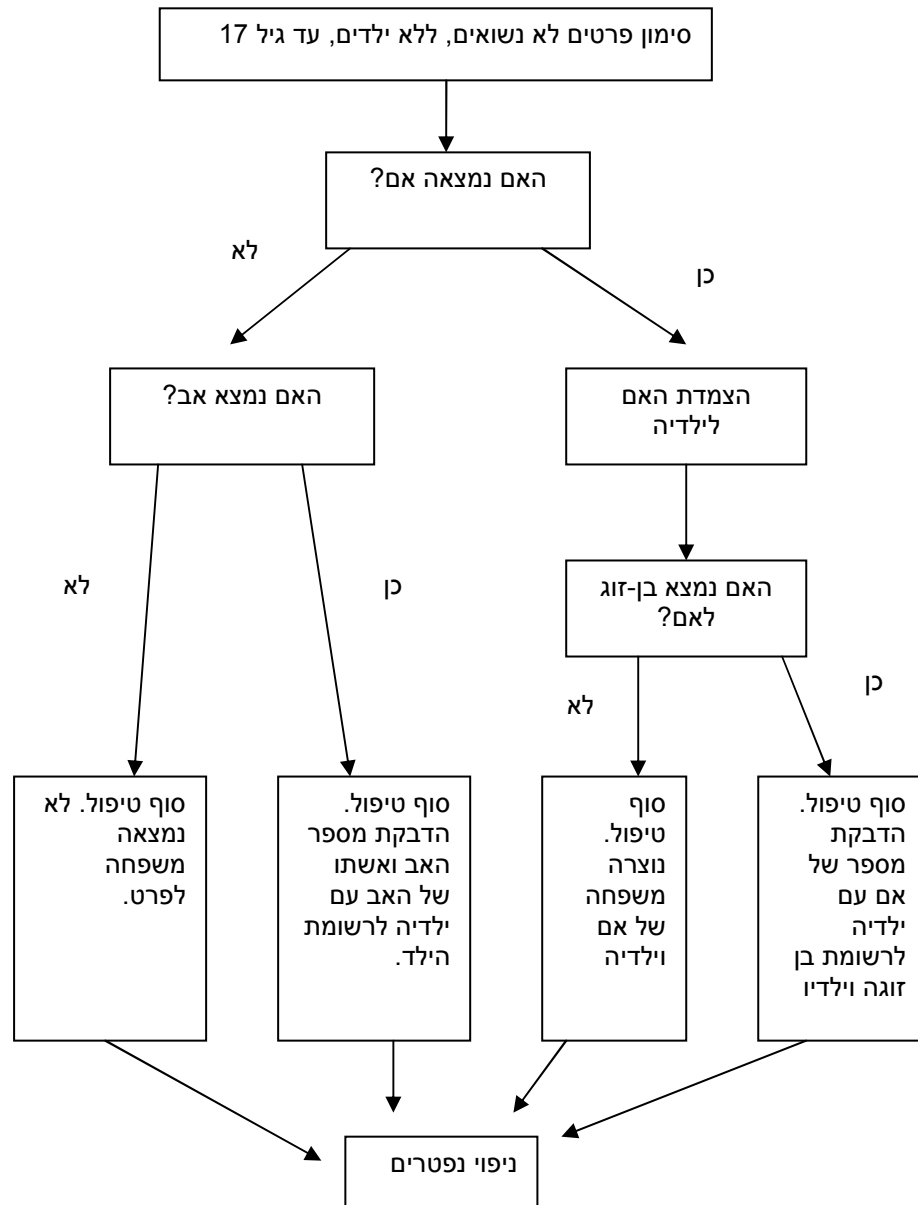
תרשים שלבי בניית סדרת הנתונים:



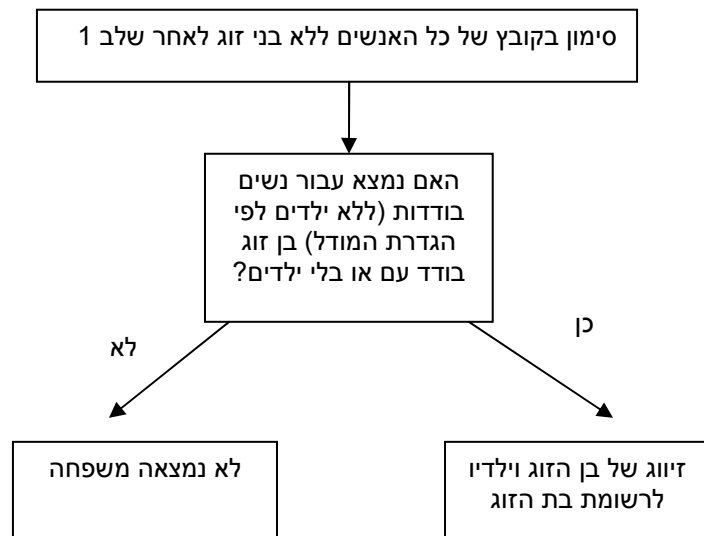
הסבר: נערך איתור רשומות רלוונטיות בסטטוס מרשמי של "חדל להיות" (נכללו סמלי הסטטוס המרשמי: 3, 5, 51, 54, 61, 71, 72) במרשם התושבים 04/2009 (תאריך קובע לעבודה זו הוא 31.12.2008) ורשומות רלוונטיות בסטטוס "אזרח עולה" בקובץ אזרחים עולים רב שנתי. כתוצאה, התקבלו 49,045 רשומות המהוות את הבסיס לסדרת הנתונים. בשלב השני נמצאה המשפחה של כל רשומה הכוללת הורה אחד לפחות או שני הורים ואחים/יות עד גיל 17. הגיל הזה נבחר כגיל שלפני עצמאות בפני החוק ובגיל זה עדיין הרוב המכריע של

הילדים עדיין בחסות ההורים ומהגרים יחד עמם. הוספת המשפחה נעשתה על פי אלגוריתם בניית משפחות גרעיניות ששימש לבניית משפחות מנהליות במפקד האוכלוסין 2008, בהבדל אחד: בניגוד למפקד, בקובץ המחקר הזה המיקום הגיאוגרפי של חברי המשפחה השונים לא היווה קריטריון בקישור הרשומות. להלן תיאור בקצרה של אלגוריתם בניית משפחות גרעיניות:

שלב 1: זיווג ילדים עם הורה אחד או שניים:



שלב 2: מציאת בן/בת זוג להורים שנותרו ללא בני זוג לאחר שלב 1



לאחר הפעלת האלגוריתם הזה וניפוי רשומות עודפות נותרו בקובץ הבסיס של סדרת הנתונים 133,509 רשומות, שהרכיבו 34,057 משפחות, שיש הנחה כי הן מתגוררות כעת בחו"ל או התגוררו שם תקופה ממושכת בעבר, במהלך תקופת המחקר בשנים 1996–2008. אחרי האיחוד עם קובץ המרשם נוקו משתנים לא נחוצים, נוקו רשומות כפולות, ניתן מספר חדד ערכי אחיד לכל חברי המשפחה. נקבעה ארץ יעד הגירה זהה לכל פרט במשפחה על פי ארץ הלידה של הילד שנולד בחו"ל. אם במשפחה היה יותר מילד אחד שנולד בחו"ל והילד/ים נולדו בארצות שונות, נבחר הנתון של סמל ארץ הלידה הגבוה יותר, דבר שנתן מעט יותר עדיפות לארה"ב (סמל 710), קנדה (סמל 700) או אוסטרליה (סמל 860) המהוות יחד מעל ל- 53% מסך המהגרים בקובץ.

להלן 10 ארצות יעד ההגירה להן היגר המספר הרב ביותר של נחקרים, בסדר יורד:

נפשות בקובץ המחקר	ארץ יעד הגירה
133,502	סה"כ
	מזה:
60,169	ארצות הברית
10,559	צרפת
9,230	ממלכה מאוחדת
7,220	קנדה
4,921	רוסיה, (ה)פדרציה של
4,633	גרמניה
3,078	אוסטרליה
3,051	בלגיה
2,287	הולנד
2,174	אוקראינה

בהמשך נבנה משתנה של יחס קירבה בתוך המשפחה, על פי המרשם: האדם הראשון במשפחה (ההורה המבוגר יותר, גבר או אישה – קיבל סמל 1), בן/בת זוג של האדם הראשון אם נשוי עם בן/בת זוג במרשם – קיבל סמל 2, הילדים של בני הזוג או ההורה היחיד – קיבלו סמל 3. לאחר בניית משתנה יחס הקרבה היו בסדרת הנתונים 34,046 רשומות בסמל 1, 22,553 רשומות בסמל 2, 76,903 רשומות בסמל 3. נעשה

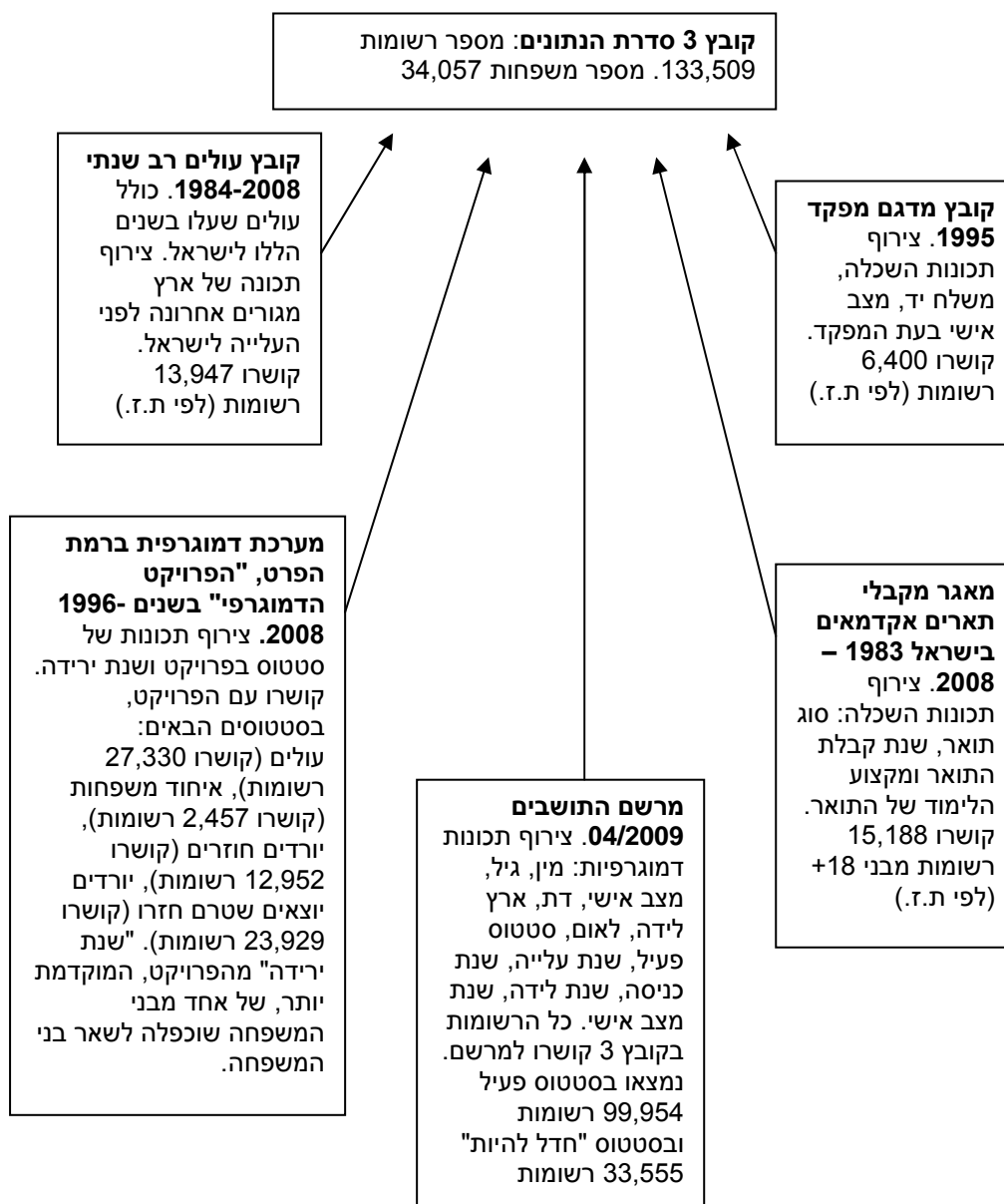
טיפול במשתנה מצב אישי: טופלו נשואים: הושלם מספר ת.ז. בן זוג מתאים לשני בני הזוג אם היה נתון רק לאחד מהם, נמחק מספר ת.ז. בן זוג שהיה רשם לאדם הראשון, אם המספר לא נמצא במרשם (כנראה טעויות רישום). טופלו גרושים/ות ואלמנים/ות: מחיקה של מספר ת.ז. בן זוג במקרה שהיה רשום. לאחר התיקונים הללו, נתוני מצב אישי של ההורים בסדרת הנתונים הייתה כדלקמן:

אחוזים			מספרים מוחלטים			מצב אישי
מין		סה"כ	מין		סה"כ	
נשים	גברים		נשים	גברים		
100.0	100.0	100.0	29,728	26,648	56,376	סה"כ
6.2	3.1	4.8	1,853	838	2,691	רווק/ה
87.9	95.4	91.5	26,140	25,429	51,569	נשוי/אה
5.4	1.3	3.5	1,620	337	1,957	גרושה
0.4	0.2	0.3	115	44	159	אלמן/ה
					223	לא ידוע

ב) הוספת מאפיינים לקבוצת המחקר מקבצים מזהים בלמ"ס

בשלב הזה של בניית מאגר המשפחות הישראליות חוברו לסדרת הנתונים הבסיסית קבצים מזהים נוספים הקיימים בלמ"ס. קבצים אלה העשירו את מגוון הידע על הנחקרים ואפשרו אפיון מפורט ונרחב יותר של קבוצת המחקר. לקובץ הבסיס נוספו תכונות נבחרות מחמישה קבצים מזהים: מרשם התושבים 04/2009, מדגם מפקד האוכלוסין והדיר 1995, מאגר מקבלי תארים אקדמאים בישראל בשנים 1983-2008, קובץ עולים רב שנתי 1984-2008, מערכת דמוגרפית ברמת הפרט ("הפרויקט הדמוגרפי") 1996-2008.

תרשים הוספת מאפיינים לסדרת הנתונים מקבצים נוספים:



בסיום שלב ב סדרת הנתונים המורחבת כללה 55 משתנים, חלקם נלקחו כמו שהם מהקבצים שתוארו לעיל וחלקם חושבו במיוחד לעבודה זו, על בסיס הנתונים בקבצי המקור הללו. המשתנים שנוספו לקובץ הינם מגוונים ומאפשרים מחקר בתחומים סטטיסטיים דמוגרפיים – חברתיים – כלכליים רבים ושונים. הקובץ קיים במבנה SAS. להלן תיאור של מבנה קובץ המחקר שהוא סדרת הנתונים החדשה של משפחות ישראליות בחו"ל שהוקם בעבודה זו:

מבנה קובץ סדרת הנתונים:

מס'	שם משתנה	ערכים ואופנויות	הערות
1	מספר תעודת זהות		מקור: מרשם 04/2009
2	מס' תעודת זהות אב		מקור: מרשם 04/2009
3	מס' תעודת זהות בן זוג		מקור: מרשם 04/2009
4	מס' תעודת זהות אם		מקור: מרשם 04/2009
5	מס' תעודת זהות של בן/בת זוג נשוי/אה		קיים עבור בני זוג נשואים ששניהם נמצאים בקובץ המחקר ובמרשם התושבים. המשתנה אופס עבור נשואים ללא בני זוג במרשם, לגרושים/ות ואלמנים/ות. מקור: מרשם 04/2009
6	ארץ יעד הגירה מישראל	סמלי ארצות לפי מפתח של משרד הפנים	משתנה מחושב. נוצר ע"י המודל. ארץ הלידה של הרשומות בקבצי המקור הועתקו למשתנה ארץ הגירה של כל שאר בני המשפחה
7	סמל קובץ מקור הרשומה	1= קובץ נולדים בחו"ל "חדל להיות" 2= קובץ נולדים בחו"ל "אזרחים עולים"	משתנה מחושב. נוצר בהתליך בניית קבוצת המחקר. מקורות: מרשם התושבים וקובץ אזרחים עולים
8	מקור הרשומה בתהליך בניית משפחה מנהלית	1= מקבצי מקור: קובץ 1 ("חדל להיות") או קובץ 2 ("אזרחים עולים") 2= בני משפחה של רשומות מקבצי מקור שנוספו בתהליך בניית משפחה מנהלית	משתנה מחושב. נוצר בתהליך בניית משפחה מנהלית במודל
9	מס' חד חד ערכי של משפחה מנהלית		משתנה מחושב. נוצר בתהליך בניית משפחה מנהלית במודל
10	מס' נפשות במשפחה מנהלית	1...17	משתנה מחושב. נוצר בתהליך בניית משפחה מנהלית במודל
11	נפש מספר אחת במשפחה	1= הנפש הראשונה במשפחה (אחד מההורים) ריק= שאר חברי המשפחה	משתנה מחושב. נקבע לפי שנת הלידה המוקדמת ביותר במשפחה.
12	יש בן זוג במרשם	1= נשוי/אה, הנפש הרשומה ראשונה (אחד מההורים) 2= נשוי/אה, בן/בת זוג בקובץ המחקר של הנפש הראשונה 3= נשוי/אה, אין בן/בת זוג בקובץ המחקר	משתנה מחושב. מקור: מרשם 04/2009 קיים עבור נשואים בלבד.
13	יחס קירבה לראשון ברשימה במודל קבוצת המחקר	1= הראשון ברשימת המשפחה 2= בן/בת הזוג 3= בן/בת	משתנה מחושב. סימול 2 קיים במידה ונשוי/אה ולבן/בת יש ת.ז. בקובץ המחקר מקור: מרשם 04/2009
14	גיל	0...80	בהתייחס לתאריך 31/12/2008. מקור: מרשם 04/2009
15	דת מקובצת	1= יהודי 2= מוסלמי 3= נוצרי ערבי 4= נוצרי אחר 5= דרוזי 6= בלתי מסווג 8= לבנוני	מקור: מרשם 04/2009
16	ארץ לידה מהמרשם	סמלי ארצות לפי מפתח של משרד הפנים	מקור: מרשם 04/2009
17	סמל אזרחות מהמרשם	סמלי אזרחות לפי מפתח של משרד הפנים	מקור: מרשם 04/2009
18	סמל לאום מהמרשם	סמלי לאום לפי מפתח של משרד הפנים	מקור: מרשם 04/2009

מס'	שם משתנה	ערכים ואופניות	הערות
19	סמל מצב אישי מהמרשם	10 = רווק/ה 20 = נשוי/אה 30 = גרוש/ה 40 = אלמן/ה	מקור: מרשם 04/2009
20	סמל מין מהמרשם	1 = זכר 2 = נקבה	מקור: מרשם 04/2009
21	סמל יישוב מגורים	לפי מצבת היישובים 2008	מקור: מרשם 04/2009
22	שנת עליה		מקור: מרשם 04/2009
23	שנת כניסה לארץ		מקור: מרשם 04/2009
24	שנת כניסה אחרונה		מקור: מרשם 04/2009
25	שנת כניסת עולה		מקור: מרשם 04/2009
26	שנת לידה		מקור: מרשם 04/2009
27	שנת שינוי מצב אישי		מקור: מרשם 04/2009
28	שנת יציאה אחרונה		מקור: מרשם 04/2009
29	סמל סטטוס במרשם	1 = פעיל 51 = חדל להיות	"חדל להיות" כולל סטטוסים נוספים דומים : 3, 5, 54, 61, 71, 72. מקור: מרשם 04/2009
30	נכנס/ה לאוכלוסייה באיחוד משפחות בפרוייקט הדמוגרפי	1 = הרשומה נמצאה בסטטוס איחוד משפחות במאגר הפרוייקט הדמוגרפי 2 = הרשומה לא נמצאה בסטטוס איחוד משפחות בפרוייקט הדמוגרפי	משתנה מחושב. מקור: פרוייקט דמוגרפי 2008
31	נכנס/ה לאוכלוסייה כעולה בפרוייקט הדמוגרפי	1 = הרשומה נמצאה בסטטוס עולה במאגר הפרוייקט הדמוגרפי 2 = הרשומה לא נמצאה בסטטוס עולה בפרוייקט הדמוגרפי	משתנה מחושב. מקור: פרוייקט דמוגרפי 2008
32	סמל המרכיב של כניסת הרשומה לפרוייקט הדמוגרפי	5 = עולה 8 = איחוד משפחות 9 = יורדים חוזרים	מקור: פרוייקט דמוגרפי 2008
33	סמל המרכיב של יציאת הרשומה מהפרוייקט הדמוגרפי	7 = יורד	מקור: פרוייקט דמוגרפי 2008
34	שנת הגירה מישראל - פרוייקט דמוגרפי ("הגירה")		נתון עצמאי לכל שנה בנפרד. נתון הקיים לאחד מבני המשפחה הועתק לשאר בני המשפחה. במקרה של 2 נתונים שונים ויותר, נבחרה השנה הקודמת יותר. מקור: פרוייקט דמוגרפי 2008
35	שנת הגירה מישראל - סטוק יורדים ("הגירה")		נוצר מאיחוד של קבצי סטוקים בשנים 1995 עד 2008 + "חדל להיות" עד שנת 2003. משמעות הסטוק - צילום של כל מי שכעת חשוד כיורד בכל שנה מאז שנת 1995. יש נתונים בשנים 2004-2009. נתון הקיים לאחד מבני המשפחה הועתק לשאר בני המשפחה. במקרה של 2 נתונים שונים ויותר, נבחרה השנה הקודמת יותר.

מס'	שם משתנה	ערכים ואופנויות	הערות
36	מקור יורד במודל יורדים מפקד 2008	1= מודל 3= מודל יורדים דן +95 ("חשודים כיורדים") 4= סמל אזרחות 23 5= ביטוח לאומי	מקור: מאגר יורדים מפקד 2008
37	מאגר יורדים מפקד 2008	1= נמצא במאגר יורדים של מפקד 2008 2= לא נמצא במאגר יורדים של מפקד 2008	משתנה מחושב. מקור: מאגר יורדים מפקד 2008
38	יוצא/ת מהאוכלוסייה כיורד במרכיב פרוייקט הדמוגרפי	1= הרשומה נמצאה בסטטוס יורד במאגר הפרוייקט הדמוגרפי 2= הרשומה לא נמצאה בסטטוס יורד בפרוייקט הדמוגרפי	משתנה מחושב. מקור: פרוייקט דמוגרפי 2008 מתייחס למי שבסוף שנת 2008 נקבע לו סטטוס של יורד
39	נכנס/ה לאוכלוסייה כיורד חוזר בפרוייקט הדמוגרפי	1= הרשומה נמצאה בסטטוס יורד-חוזר במאגר הפרוייקט הדמוגרפי 2= הרשומה לא נמצאה בסטטוס יורד-חוזר בפרוייקט הדמוגרפי	משתנה מחושב. מקור: פרוייקט דמוגרפי 2008
40	בן 15 ומעלה במפקד 1995	0= בן 0-14 1= בן 15 ומעלה	מקור: מדגם 20% מפקד 1995
41	יחס קירבה לראשון ברשימה במפקד 1995 במשק הבית	ריק= לא ידוע 1= הראשון ברשימה 2= בן/בת הזוג 3= בן/בת 4= אב/אם 5= אח/אחות 6= גיס/ה 7= חתן/כלה 8= חותן/חותנת (חם/חמה) 9= נכד/ה 10= קרוב אחר 11= לא קרוב 12= אחיין/ית 15= ניין/ה 16= סבא/ סבתא	מקור: מדגם 20% מפקד 1995
42	סה"כ שנות לימוד במפקד 1995	0= לא למד כלל x= סה"כ שנות לימוד 98= ילדים מתחת לגיל 15	מקור: מדגם 20% מפקד 1995. משתנה זקוף. לא כולל שנות לימוד בבי"ס אחר וישיבה
43	הרשומה נמצאת במדגם מפקד האוכלוסין 1995	1= הרשומה נמצאת במדגם מפקד 1995 2= הרשומה לא נמצאת במדגם מפקד 1995	משתנה מחושב. מקור: מדגם 20% מפקד 1995

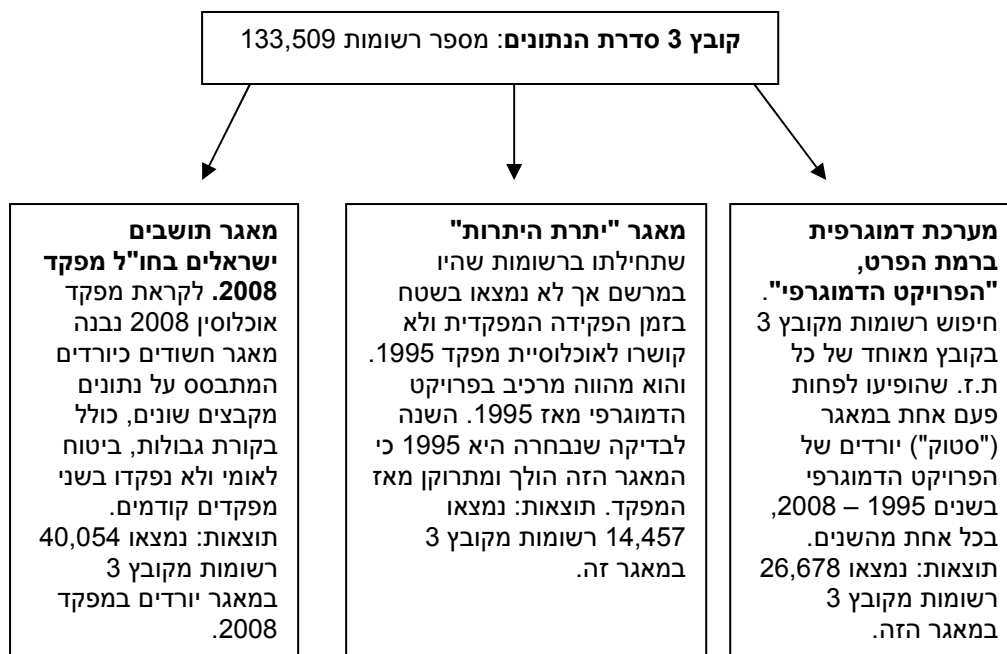
מס'	שם משתנה	ערכים ואופנויות	הערות
44	משלח יד ספרה ראשית מפקד 1995	ריק= לא רלוונטי 0= בעלי משלח יד אקדמי 1= בעלי מקצועות חופשיים וטכניים 2= מנהלים 3= עובדי פקידות 4= סוכנים, עובדי מכירות ועובדי שירותים 5= עובדים מקצועיים בחקלאות 6-8= עובדים מקצועיים בתעשייה, בבינוי ועובדים מקצועיים אחרים 9= עובדים בלתי-מקצועיים X= בני פחות מ- 15 ולא רלוונטים Y= משלח יד לא ידוע + אחר	מקור: מדגם 20% מפקד 1995 משתנה אלפא נומרי.
45	מצב משפחתי במפקד 1995	1= נשוי/אה 2= גרושה 3= אלמן/ה 4= רווק/ה	מקור: מדגם 20% מפקד 1995
46	מפתח חד חד ערכי למשק בית במפקד 1995		מקור: מדגם 20% מפקד 1995. נוצר בתהליך העריכה במפקד
47	שייכות לכוח עבודה אזרחי שנתי	0= לא שייך לכ"ע אזרחי שנתי 1= כן שייך לכ"ע אזרחי שנתי 8= ילדים מתחת לגיל 15	מקור: מדגם 20% מפקד 1995.
48	סוג רשומה במפקד 1995	1= נפש שנפקדה במשק בית רגיל 2= נפש שנפקדה במשק בית רגיל מחוץ ליישוב 3= נפש שנפקדה במשק בית קיבוצי 4= נפש שנפקדה כדייר במוסד 5= נפש שנפקדה במסגרת משק בית במוסד	מקור: מדגם 20% מפקד 1995
49	התעודה הגבוהה ביותר במפקד 1995	0= לא למד כלל 1= לא קיבל אף תעודה 2= סיום בי"ס יסודי/ חטיבת ביניים 3= סיום בי"ס תיכון 4= בגרות 5= תעודה על-תיכונית (שאינה אקדמאית) 6= תואר ראשון 7= תואר שני 8= תואר שלישי 9= תעודה אחרת	מקור: מדגם 20% מפקד 1995. משתנה זקוף. עבור בני 15 ומעלה
50	מקצוע לימוד אקדמי	0= מדעי הרוח הכלליים 1= שפות, ספרויות ולימודים רגיונליים 2= חינוך והכשרה להוראה 3= אמנות, אמנויות ואמנות שמושית 4= מדעי החברה 5= עסקים ומדעי ניהול 6= משפטים 7= רפואה 8= מקצועות עזר רפואיים 9= מתמטיקה, סטטיסטיקה ומדעי המחשב	עבור בני 18 ומעלה מקור: מאגר מקבלי תארים בישראל- 1983- 2008

מס'	שם משתנה	ערכים ואופנויות	הערות
		10 = המדעים הפיסיקליים 11 = המדעים הביולוגיים 12 = חקלאות 13 = הנדסה ואדריכלות 14 = תוכניות לימודים מיוחדות ושונות	
51	תואר אקדמי גבוה ביותר	10 = תואר ראשון 20 = תואר שני 30 = M.D. (תואר שני ברפואה) 40 = תואר שלישי 50 = תעודת הוראה 60-69 = תעודה לא אקדמית	עבור בני 18 ומעלה מקור: מאגר מקבלי תארים בישראל - 1983-2008
52	שנת קבלת התואר האקדמי	1981-2008	עבור בני 18 ומעלה. מקור: מאגר מקבלי תארים בישראל 1983-2008
53	ארץ מגורים אחרונה לפני העלייה לישראל	סמלי ארצות לפי מפתח של משרד הפנים	עבור מי שבעבר היה בסטטוס עולה או עולה בכוח, בשנים 1984 - 2008. מקור: קובץ עולים רב שנתי
54	מאגר מלאי (סטוק) יורדים פרוייקט דמוגרפי 1995-2008	1 = נמצא במאגר סטוק יורדים של פרוייקט דמוגרפי	משתנה מחושב. נוצר מאיחוד של קבצי סטוקים בשנים 1995 עד 2008 + "חדל להיות" עד שנת 2003. משמעות הסטוק - צילום של כל מי שכעת חשוד כיורד בכל שנה מאז שנת 1995.
55	מאגר "יתרת היתרות" של הפרוייקט הדמוגרפי 1995	1 = נמצא במאגר יתרת היתרות של הפרוייקט הדמוגרפי 1995	משתנה מחושב הבסיס למאגר שנוצר בעקבות מפקד 1995.

(ג) בדיקת הימצאות של רשומות מסדרת הנתונים במאגרי "חשודים כיורדים" אחרים בלמ"ס

בשלב הבא נערכה השוואה של הרשומות בסדרת הנתונים עם מאגרי "החשודים כיורדים" השונים הקיימים בלמ"ס. יש לציין כי המטרה של המחקר הנוכחי לא הייתה לאתר ישראלים השוהים בחו"ל דרך קבע, אלא לאתר משפחות של ישראלים ששהו תקופה לא מבוטלת בחו"ל ולחקור את מאפייניהן לפי ארצות יעד ההגירה השונות. בהתאם לכך יש משפחות הנמצאות בקובץ המחקר אשר אותרו כפרטים שהיגרו מישראל ולא חזרו עד 2008, ויש משפחות אשר כבר חזרו במהלך תקופת המחקר והן מוגדרות כתושבים חוזרים או אזרחים עולים. יחד עם זאת, בכדי לבחון את הכלי המחקרי שפותח מעניין לראות היכן הוא עומד בהשוואה למאגרי החשודים כיורדים האחרים. במחקרים נוספים בעתיד ניתן יהיה להתמקד רק ברשומות הנמצאות בסדרת הנתונים וגם במאגר מסוים של חשודים כיורדים ובכך לקבל חיזוק ממקורות שונים לאיתור ומיפוי מהגרים יוצאים מישראל.

תרשים אופן הבדיקה ותוצאותיה של הרשומות מסדרת הנתונים במאגרי "חשודים כיורדים"



בסך הכל נמצאו 81,189 רשומות מקובץ 3 במאגרי חשודים כיורדים בלמ"ס. הם מהווים 61% מסך הרשומות בסדרת הנתונים. מס' הרשומות המשותפות למאגר יורדים פרויקט דמוגרפי ולמאגר ישראלים בחו"ל מפקד 2008 הוא 13,637 רשומות.

הימצאות של רשומות שמקורן בקובץ 1ב – "חדל להיות" במאגרי החשודים כיורדים:

במאגר סטוק יורדים פרויקט דמוגרפי נמצאו 14,102 רשומות שמקורן בקובץ 1ב.

במאגר יתרת היתרות נמצאו 9,609 רשומות שמקורן בקובץ 1ב.

במאגר יורדים מפקד 2008 נמצאו 29,233 רשומות שמקורן בקובץ 1ב.

סך הכל: נמצאו במאגרי החשודים כיורדים 52,944 רשומות, שהן 76% מסך הרשומות בקובץ 1ב.

הימצאות של רשומות שמקורן בקובץ 2ב – "אזרחים עולים" במאגרי החשודים כיורדים:

במאגר סטוק יורדים פרויקט דמוגרפי נמצאו 12,576 רשומות שמקורן בקובץ 2ב.

במאגר יתרת היתרות נמצאו 4,848 רשומות שמקורן בקובץ 2ב.

במאגר יורדים מפקד 2008 נמצאו 10,821 רשומות שמקורן בקובץ 2ב.

סך הכל: נמצאו במאגרי החשודים כיורדים 28,245 רשומות, שהן 42% מסך הרשומות בקובץ 2ב.

7. נספח ב: מהימנות סדרת הנתונים כמייצגת את אוכלוסיית משפחות הישראלים בחו"ל

למרות שבכל מחקר על אוכלוסייה כלשהי יש מגבלות וחסר מסוים ואין מחקר שהוא שלם ומקיף לגמרי את כל האוכלוסייה, הרי התרומה המתודולוגית העיקרית של המחקר הנוכחי היא בהקמת סדרת נתונים חדשה של משפחות ישראליות בחו"ל מגוונת המאפשרת הרחבת הידע על אוכלוסיית המשפחות הללו, על פי ההגדרות והמשתנים המקובלים בלמ"ס ובישראל ותוך שימוש במשתנה החשוב של ארץ יעד ההגירה אליה היגרה המשפחה. זאת תחת המגבלה שאוכלוסיית המחקר כוללת רק משפחות שהיגרו בתקופה הנחקרת, שנולדו להם ילדים בחו"ל ושהם רשמו את ילדם בקונסוליה הישראלית במקום מגוריהם או בלשכות המקומיות של משרד הפנים בישראל. מתוך כך עולה השאלה האם אוכלוסיית מחקר הנכללת בסדרת הנתונים החדשה אכן עשויה לשמש כמייצגת בצורה מהימנה (Proxy), את שאר אוכלוסיית המשפחות הישראליות המהגרות? לשם מענה על שאלה זו נעשתה במהלך המחקר בדיקה לגבי מהימנות הכלי המחקרי. להלן תוצאות בדיקה זו.

החברה הישראלית מתאפיינת בשיעורי נישואים וביעורי פריון גבוהים יחסית לממוצע של שאר המדינות המפותחות (בהשוואה גם למדינות ה-OECD). כ-70% מכלל משקי הבית בשנת 2002 היו של זוג נשוי עם או בלי ילדים; ומשק הבית מונה בממוצע 3.36 נפשות – גדול מזה שבארצות המפותחות. (הלשכה המרכזית לסטטיסטיקה, 2009; סיקרון, 2004; Schellekens and Anson, 2007). על פי מאפיינים אלה ניתן להניח כי גם חלק נכבד מהמגרים היוצאים מישראל מתאפיינים בשיעור גבוה של בעלי משפחות והורים לילדים, גם אם בעת העזיבה לא היו נשואים או הורים. סביר להניח כי נורמות ההתנהגות שהשתרשו בהם בעת התבגרותם בישראל ישפיעו עליהם גם בבגרותם, ורובם יינשאו ויביאו ילדים. כזכור, אין המחקר הנוכחי מנסה להסיק מסקנות לגבי כלל המהגרים היוצאים מישראל, אלא רק לגבי המשפחות הישראליות שמתגוררות או שהתגוררו בעבר בחו"ל לתקופה משמעותית, בהתאם להגדרות אוכלוסיית המחקר.

רישום במרשם התושבים של ילדים לאזרחי ישראל הנולדים בחו"ל

כאשר נולד ילד לאזרחי/ית ישראלית בחו"ל, וההורים מבקשים לרשום את הילד במרשם התושבים הישראלי, עליהם למלא טופס "הודעה על לידה של אזרחי ישראל שנולד בחו"ל" (מר/23) לאחר מכן משרד הפנים מפעיל "נוהל רישום לידה של ילד שנולד בחו"ל לאם אזרחית ישראלית" (מס' נוהל 2.2.0004) (משרד הפנים, 2010). נוהל זה מבוצע בנציגות ישראל בחו"ל או באם הפניה נעשית בארץ, בלשכה למינהל אוכלוסין במקום המגורים. במסגרת נוהל זה לאחר אימות הפרטים של הורה אחד או שניהם (גם במקרה שלא נשואים זה לזו) ושל הילד, ההודעה נקלטת ברישום חדש בקובץ המרשם. במקרה בו ההורה מצהיר כי אינו משתקע בארץ, ההודעה על רישום חדש מסוג זה תלווה במתן מידי של סטטוס "חדל להיות תושב" (סמל 51 או מקבילו). בעבודה הנוכחית משפחות אלה אוגדו בקובץ שנקרא "חדל להיות". במקביל מתבצע רישום נוסף של ילדים שנולדו בחו"ל להורים ישראלים, הנקרא "אזרחים עולים". אזרח עולה הינו אדם שנולד לאזרחי ישראל בעת שהותו בחו"ל ונכנס לישראל בכוונה להשתקע (הלשכה המרכזית לסטטיסטיקה, 2010a) ילידי חו"ל אלה גם מהווים אינדיקציה לכך שמשפחתם חייטה תקופה לא מבוטלת בחו"ל, לפני החזרה שלה לארץ. בעבודה הנוכחית משפחות אלה אוגדו בקובץ שנקרא "אזרחים עולים". שני קבצים אלה, "חדל להיות" ו-"אזרחים עולים" מהווים את הבסיס לסדרת הנתונים של משפחות ישראליות בחו"ל (עוד על אופן הכנת סדרת הנתונים בפרק השיטות ובנספח א). מכאן שהמשפחות הנכללות במאגר מורכבות מכך שלפחות אחד מההורים במשפחה היה תושב ישראל בעברו. מכיוון שהחברה הישראלית מתאפיינת ברמת "משפחתיות" גבוהה יחסית, סביר להניח כי

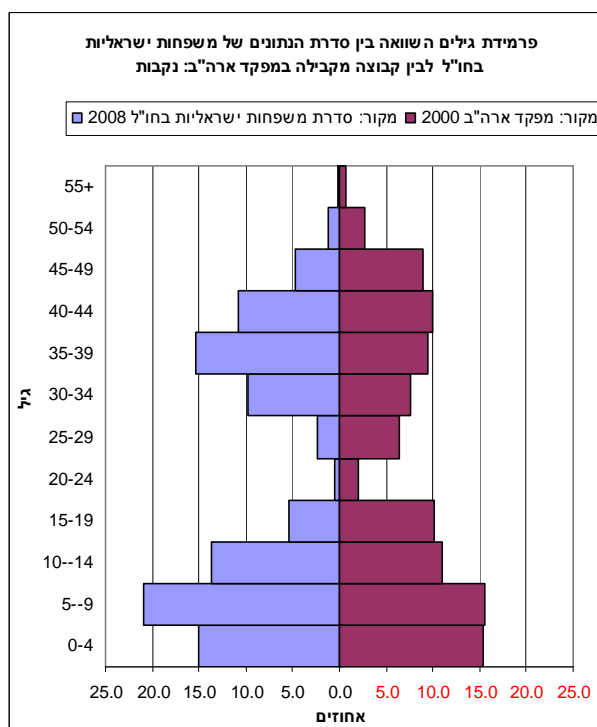
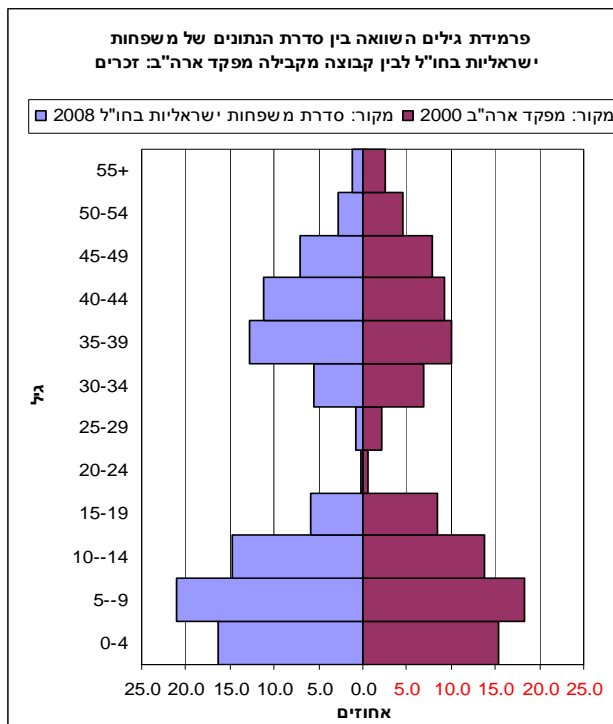
משפחות רבות המהגרות מישראל שומרות עדיין על קשר עם קרובי המשפחה בישראל, גם באמצעות ביקורים פיזיים בארץ. על פי חוק, בבואם ובצאתם עם הילדים בנמלי ישראל יש להציג דרכון ישראלי גם לילדים, דבר המדרבן את ההורים לרשום את הילדים בנציגויות ישראל בחו"ל או בעת הביקור בארץ. בנוסף, אנשים המהגרים בסוגי הגירה שנעשו נפוצים יותר בשנים האחרונות, כמו הגירה חוזרת או מעגלית, או מגורים לסירוגין בשתי מדינות, נוטים להשאיר את האופציה לחזור לישראל פתוחה, ולכן סביר מאד שגם להם יש מניע המעודד אותם לרשום את ילדם שנולד בחו"ל בנציגויות ישראליות שם. סיבות אלה מגבירות את הסיכוי שחלק משמעותי מהאוכלוסייה המהגרת מישראל מבצע רישום של הילדים הנולדים בחו"ל, גם אם הם השתקעו בשלב זה במדינה אחרת.

השוואה בין האוכלוסייה הכלולה בסדרת הנתונים לבין אוכלוסייה מקבילה ממפקד האוכלוסין של ארה"ב

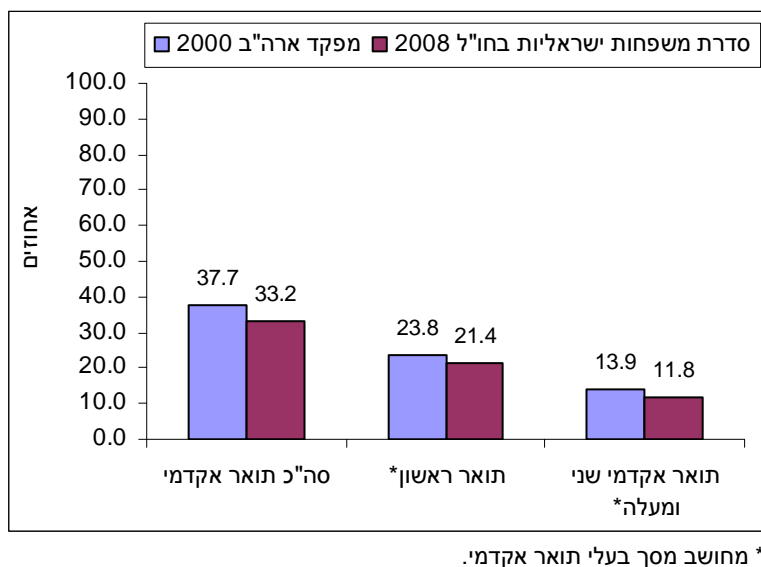
מפני שארצות הברית היא התפוצה הגדולה ביותר של ישראלים בחו"ל וישנם נתונים זמינים למחקר באמצעות קבצי פרט של מפקד האוכלוסין של ארה"ב הניתן להורדה באינטרנט, היא נבחרה להיות קבוצת ההשוואה. נתוני משפחות של ישראלים בארה"ב הופקו מקובץ מפקד האוכלוסין של ארה"ב לשנת 2000 וכלל מדגם של 1% מהתושבים בכל מדינה בתחומי ארה"ב. הקובץ של מדגם 1% נבחר בגלל מגבלות טכניות. כדי ליצור התאמה בין שתי קבוצות ההשוואה, מתוך קובץ מפקד האוכלוסין של ארה"ב נגזרה קבוצה של משפחות בהם לפחות אחד מההורים הוא ילידי ישראל, יש במשפחה ילדים מתחת לגיל 18, המשפחה כוללת רק הורים וילדיהם, לפחות אחד מהילדים נולד בארה"ב (N=149,498). בסדרת הנתונים הישראלית הנוכחית נגזרו מהקובץ, בשנת 2008, משפחות שהיגרו לארה"ב בהן לפחות אחד מההורים ילידי ישראל, הילדים במשפחה מתחת לגיל 18, המשפחה כוללת רק הורים וילדים מעצם תהליך בניית המאגר, לפחות אחד מהילדים נולד בארה"ב (N=51,272). להלן תוצאות השוואה בין שתי הקבוצות במספר אינדיקטורים נבחרים:

א) גודל משפחה ממוצעת: בסדרת הנתונים של המחקר הנוכחי: 4.1 נפשות; במפקד ארה"ב: 4.6 נפשות.

(ב) השוואת מבנה הגילים: כפי שניתן לראות בתרשימי פירמידות הגילים שלהלן, מבנה הגילים של הזכרים ושל הנקבות בכל קבוצה דומה למדי, להוציא הבדלים של אחוזים בודדים בקבוצות גיל מעטות.



ג) השוואה נוספת נערכה בין שתי הקבוצות בנושא השכלה. נבדק אחוז בעלי תואר אקדמי, ומזה בעלי תואר ראשון ובעלי תואר שני ומעלה. שוב, כפי שניתן לראות בתרשים שלהלן, התוצאות מצביעות על דמיון רב בין הקבוצות:



האחוז המעט גבוה יותר של בעלי תואר אקדמי בנתוני מפקד ארה"ב עשוי להיות מוסבר בכך, שמהגרים לא מעטים עוברים לארה"ב לשם המשך לימודים אקדמיים במסגרות השונות ומכאן שרמת השכלתם באופן ממוצע גבוהה מעט מאשר הייתה רמת השכלתם בעת עזיבתם את הארץ.

השוואה בין קבוצת המחקר למרשם דוקטורנטים ותלמידי מחקר הנמצאים בחו"ל

נערכה השוואה עם מקור מידע חיצוני נוסף. לדו"ח הוועדה לבחינת מערכת ההשכלה הגבוהה בישראל, הידועה בכינויה "ועדת שוחט" (הוועדה לבחינת מערכת ההשכלה הגבוהה בישראל, 2007) צורף נספח (מס' 2) שהוא סיכום תוצאות מרשם דוקטורנטים ותלמידי מחקר ישראלים צעירים הנמצאים בחו"ל, שכלל כ- 900 גברים ונשים. בעבודה הנוכחית נערכה השוואה בין נתוני תחומי מחקר עיקריים של בעלי תואר דוקטור כפי שנרשמו בדו"ח שוחט בשנת 2007 לבין תחומי הלימוד האקדמיים בהם קיבלו את תואר הדוקטורט (PhD) בישראל בקרב סדרת הנתונים של משפחות ישראליות בחו"ל במחקר הנוכחי (מקור הנתונים: מאגר מקבלי תארים אקדמיים של הלמ"ס, מעודכן לשנת 2008), יצוין כי 73% מבעלי תואר דוקטור בדו"ח שוחט, קיבלו את התואר בישראל ולכן יש הגיון בהשוואת הנתונים.

תחום מחקר עיקרי	בעלי תואר דוקטור בדו"ח שוחט	בעלי תואר דוקטור בסדרת הנתונים הנוכחית
מדעים פיסיקליים/ מדעים ביולוגיים	45%	55%
מדעי המחשב/ מתמטיקה	12%	13%
מינהל עסקים/ ניהול כלכלה	11%	8%
מדעי הרוח	6%	2%
רפואה	6%	5%
מדעי החברה	6%	7%
הנדסה	3%	*8%

* כולל אדריכלות

N=1,171 N=531

אחוזי הדוקטורים העוסקים בתחומי המחקר דומים למדי בהתחשב במגבלות של התאמת סיווג תחומי הלימוד בין שתי הקבוצות מפני שהם מופיעים בקיבוץ מעט שונה בשני המקורות ובכך שהנתון שמקורו במאגר מקבלי תארים בלמ"ס מציין את תחום הלימוד בו התקבל תואר הדוקטור, בעוד שבדו"ח שוחט מצוין תחום המחקר העיקרי בהווה בחו"ל, יתכן שוני מועט בתחום העיסוק בין שתי נקודות זמן אלה.

לסיכום, מתוך ההשוואה בין סדרת הנתונים של משפחות של ישראלים בחו"ל לבין מקורות המידע החיצונים שנבחנו, עולה כי נתוני המשפחות בסדרת הנתונים, דומים בצורה סבירה לאלו שהתקבלו ממקורות חיצונים שונים. עובדה זו מעלה את רמת המהימנות של הממצאים ואת התוקף של כלי המחקר שפותח כמשקף נכונה את אוכלוסיית המחקר.

8. נספח ג: פירוט המשתנים בקובץ המחקר לבדיקת השערות המחקר (זוגות נשואים עם כישורים מדידים)

שם משתנה	מקור הנתון	ערכים אופנויות	הערות
<i>משתנה תלוי (המשתנה המוסבר)</i>			
ארצות יעד הגירה מקובצות	משתנה מחושב מהמרשם	1 = ארה"ב 2 = מרכז ומערב אירופה 3 = ברה"מ לשעבר ומזרח אירופה 4 = אחר	משתנה מחושב שנוצר על ידי המודל. משתנה משותף לשני בני הזוג
<i>משתנים בלתי תלויים (המשתנים המסבירים)</i>			
משתנים דמוגרפיים			
מין	מרשם התושבים	זכרים/נקבות	קיים לכל פרט בנפרד
גיל	מרשם התושבים		קיים לכל פרט בנפרד
דת: שני בני הזוג יהודים	מרשם התושבים	1 = שני בני הזוג יהודים; 0 = לפחות אחד מבני הזוג לא יהודי	משתנה מחושב
ארץ לידה	מרשם התושבים	סמלי ארצות על פי משרד הפנים	קיים לכל פרט בנפרד
שני בני הזוג ילידי ישראל	משתנה מחושב על בסיס מרשם	1 = שני בני הזוג נולדו בישראל; 0 = לפחות 1 מבני הזוג לא נולד בישראל	משתנה משותף לשני בני הזוג
ארץ לידה זהה לארץ ירידה	משתנה מחושב על בסיס מרשם	1 = לפחות אחד מבני הזוג נולד ואח"כ היגר לאותה ארץ; 0 = אף אחד מבני הזוג לא נולדו והיגרו לאותה ארץ	משתנה משותף לשני בני הזוג
עולה	מרשם התושבים	1 = היה בעבר בסטטוס עולה; 0 = לא היה בעבר בסטטוס עולה	על פי שנת עלייה במרשם. קיים לכל פרט בנפרד
משתנים חברתיים-כלכליים			
השכלה תואר ראשון B.A.	מאגר מקבלי תארים של הלמ"ס או תעודה גבוהה ביותר במפקד 95	1 = יש תואר ראשון; 0 = אין תואר ראשון	קיים לכל פרט בנפרד
השכלה תואר שני M.A.	מאגר מקבלי תארים של הלמ"ס או תעודה גבוהה ביותר במפקד 95	1 = יש תואר שני; 0 = אין תואר שני	קיים לכל פרט בנפרד
השכלה תואר ברפואה M.D.	מאגר מקבלי תארים של הלמ"ס	1 = יש תואר ברפואה; 0 = אין תואר ברפואה	קיים לכל פרט בנפרד
השכלה תואר שלישי PhD	מאגר מקבלי תארים של הלמ"ס או תעודה גבוהה ביותר במפקד 95	1 = יש תואר שלישי; 0 = אין תואר שלישי	לא כולל דוקטור ברפואה. קיים לכל פרט בנפרד
השכלה תואר שני ומעלה	משתנה מחושב על בסיס מאגר מקבלי תארים של הלמ"ס או תעודה גבוהה ביותר במפקד 95	1 = יש תואר שני ומעלה; 0 = אין תואר שני ומעלה	קיים לכל פרט בנפרד
השכלה אחרת (פחות מאקדמיית)	משתנה מחושב על בסיס מאגר מקבלי תארים של הלמ"ס או תעודה גבוהה ביותר במפקד 95	1 = יש השכלה אחרת; 0 = אין השכלה אחרת	קיים לכל פרט בנפרד. כולל: 'לא למד כלל' וכל שאר סוגי התעודות שאינן אקדמיות
תחום אקדמי 'מדעים גבוהים'	משתנה מחושב על בסיס מאגר מקבלי תארים של הלמ"ס	1 = יש תואר בתחום מדעי גבוה; 0 = אין תואר בתחום מדעי גבוה	תחום לימודים אקדמיים הדורשים רמת כישורים גבוהה להתקבלות ולהשלמת התואר. מתאפיין ביכולת תרגום גבוהה לשוק עבודה

שם משתנה	מקור הנתון	ערכים אופנויות	הערות
			בינלאומי. כולל: רפואה, מתמטיקה, סטטיסטיקה, מדעי המחשב, מדעים פיסיקליים, מדעים ביולוגיים, הנדסה, אדריכלות. קיים לכל פרט בנפרד
משלח יד המצריך כישורים גבוהים	משתנה מחושב על בסיס מדגם מפקד אוכלוסין 1995	1= יש משלח יד כישורים גבוהים ; 0= אין משלח יד כישורים גבוהים	משלח יד שנכללים: 0= בעלי משלח יד אקדמי; 1= בעלי מקצועות חופשיים וטכניים. על פי הסיווג האחד של משלחי היד 1994. קיים לכל פרט בנפרד

**9. נספח ד: התפלגויות נבחרות מסדרת הנתונים משפחות ישראליות בחו"ל,
2008 – 1996**

ארץ יעד הגירה נבחרת										סך כל 10 ארצות היעד	נתונים נבחרים
אוקראינה	הולנד	בלגיה	אוסטרליה	גרמניה	רוסיה	קנדה	הממלכה המאוחדת	צרפת	ארה"ב	מס' מוחלטים	
2,174	2,287	3,051	3,078	4,633	4,921	7,220	9,230	10,559	60,169	113,836	סך הכל
אחוזים											
דת- % מסך המהגרים לארץ היעד											
56.6	88.6	94.2	93.0	69.7	70.1	88.8	91.4	96.7	94.4	103,316	יהודים
1.1	3.7	1.0	4.2	19.2	1.3	5.3	1.9	0.9	4.1	4,779	ערבים
42.3	7.7	4.7	2.8	11.1	28.6	5.9	6.7	2.4	1.5	5,741	אחרים*
מצב משפחתי- % מבני +15 שהיגרו לארץ היעד											
14.5	20.8	19.4	14.8	15.9	16.0	17.4	15.3	22.2	14.9	8,923	רווק/ה
79.1	74.2	78.0	82.7	79.0	77.6	80.2	82.1	74.2	82.5	44,304	נשוי/אה
5.8	4.9	2.3	2.4	4.8	6.1	2.3	2.4	3.3	2.4	1,567	גרושה
0.6	0.1	0.4	0.1	0.3	0.3	0.0	0.1	0.4	0.2	126	אלמן/נה
מס' נפשות במשפחה- % מסך המהגרים לארץ יעד ההגירה											
14.9	18.5	4.6	7.0	18.9	18.5	6.1	6.7	7.7	5.3	8,600	1-2
69.4	54.8	38.2	48.6	55.3	60.2	52.0	47.4	39.0	47.4	54,882	3-4
10.4	24.6	42.9	35.6	22.0	15.7	32.4	34.0	36.5	39.1	39,822	5-6
5.2	2.2	14.3	8.8	3.9	5.6	9.5	11.9	16.8	8.2	10,532	+7
ארץ לידה- % מסך ההורים בקובץ שהיגרו לארץ יעד ההגירה											
25.0	72.7	60.8	68.7	59.7	17.4	55.8	66.2	38.5	74.4	30,952	ילידי ישראל
38.0	10.7	14.0	11.3	8.0	28.9	6.7	17.4	42.9	10.9	7,361	נולדו והיגרו לאותה ארץ יעד הגירה
מפקד האוכלוסין 1995 - % מסך המהגרים בני +15 שהיגרו לארץ היעד											
60.4	42.1	47.8	56.4	47.1	54.3	52.6	52.8	39.9	52.1	2,454	שנות לימוד: 13 ומעלה
11.3	5.0	1.1	5.6	9.7	10.7	13.5	4.9	3.6	6.9	340	תעודה גבוהה ביותר: תואר שני ומעלה
מאגר מקבלי תארים של הלמ"ס- % מסך המהגרים בני +15 שהיגרו לארץ היעד											
37.3	27.6	21.0	25.8	31.1	29.1	33.9	28.1	27.4	34.7	4,444	תעודה גבוהה ביותר: תואר שני ומעלה
27.8	25.7	27.9	22.7	29.8	28.6	26.0	24.5	30.8	18.3	2,840	תחום לימודי התואר: מדעי הרוח, שפות, ספרות, אמנות

ארץ יעד הגירה נבחרת										סך כל 10 ארצות היעד	נתונים נבחרים
41.3	41.6	46.3	33.9	33.9	41.3	31.2	44.9	40.0	38.8	5,286	מדעי החברה, מנהל עסקים, ניהול, משפטים
2.4	2.3	0.4	3.4	1.0	1.4	6.9	1.5	0.8	3.5	427	רפואה
4.0	6.2	5.2	13.5	6.2	8.0	9.6	6.9	6.9	10.5	1,293	מתמטיקה, סטטיסטיקה ומדעי המחשב
5.6	5.8	3.9	7.8	11.4	6.1	7.5	7.5	8.2	10.1	1,254	פיסיקה וביולוגיה

Abstract

This study examines the characteristics of families who emigrated from Israel to selected immigration destinations. The work has been carried out through the use of official Israeli databases. A unique research tool was developed which allows for the identification of the immigration destination country of Israeli families abroad. That is done by using the listing of the country of birth which was registered to children born abroad to Israeli residents. This country of birth stands as proxy for the immigration destination country of the whole family. The population study consisted of 34,047 families of Israelis (133,502 individuals), who have a child that was born abroad and this birth was listed in the population register, in the years 1996 – 2008. The research goals were: (a) producing a new data series of Israeli families abroad, parents and their children up to age seventeen, in 1996 – 2005, which includes demographic and socio-economic characteristics as well as each family's immigration destination country; (b) analysis of the emigrating families according to their selected immigration destination and according to various demographic and socio-economic characteristics. Three immigration destinations were selected who represent distinctive social and economic structures: (1) the United States of America (USA) (2) Central and Western European countries (3) Eastern European countries and the former USSR Republics.

The study was conducted in two methods: descriptive statistics to depict aggregated characteristics measures of the emigrated families by their immigration destination; and Binary logistic regression that indicate the most influential characteristics. Variables that could have an effect on the decision to emigrate and its destination were chosen to be used in both methods: religion, country of origin, immigration history, education and occupation.

The results show that the Israelis families who emigrated to the USA were characterized, on average, by a high level of skills. Families who emigrated to Central and Western European countries were not characterized by a high level of skills and families who emigrated to Eastern European countries or the former USSR republics were characterized by relatively lower levels of skills. Moreover, families whose origin was from Eastern European countries or the former USSR republics were not inclined to return to their country of origin but to further emigrate to a more rewarding destination.

The conclusions are that the Israeli families who emigrated to the USA are characterized by a high level of skills and that they constitute the majority of the emigrating families as well as the majority of the highly skilled ones, in comparison with the other destination that were studied. The new data series of Israeli families abroad which was constructed for this study enables further research with regard to emigration from Israel and study of the family as an immigration unit.

Key words: immigration, emigration, destination of immigration, Israeli families abroad, religion, country of origin, immigration history, skill level, education, occupation.

I wish to thank Ms. Eva Rottenberg from the Central Bureau of Statistics for her help with the census' algorithm for the construction of administrative families.

The Central Bureau of Statistics (CBS) encourages research based on CBS data, such as this work. Works of research of this sort are not official publications of the CBS, and therefore the opinions and conclusions expressed in these publications are those of the authors and do not necessarily represent those of the CBS.

**Published by the Central Bureau of Statistics, 66 Kanfe Nesharim St.,
Corner Bachi St., P.O.B 34525, Jerusalem 91342, Israel**

Tel. 972-2-6592666; Fax: 972-2-6521340

Internet Site: www.cbs.gov.il

E-Mail: info@cbs.gov.il

WORKING PAPER SERIES

NO.74

Emigrating Israeli families: who goes where?
Characteristics of families of Israelis who immigrated to three
destinations: the United States, Central and Western Europe,
the former Soviet Republics and Eastern Europe

Eilat Cohen – Kastro

January 2013