



הלשכה המרכזית
לסטטיסטיקה

סדרת ניירות עבודה

Working paper series

מס' 8 NO.

נטל המסים הישירים והעקיפים
על משקי הבית בישראל והשפעתם
על אי-השוויון ב- 2003

The Incidence of
Direct and Indirect
Taxes on Households
in Israel 2003
and the Impact on Income inequality

נילי ביבי-קרשאי
Nili Bibi-Karsai

June 2005

סיוון תשס"ה

הלשכה המרכזית לסטטיסטיקה (הלמ"ס) מעודדת מחקר המבוסס על נתוני הלמ"ס. פרסומי תוצאות מחקרים אלו אינם פרסומים רשמיים של הלמ"ס, והם לא עברו את הביקורת שעוברים פרסומים רשמיים של הלמ"ס. הדעות והמסקנות המתבטאות בפרסומים אלו, כולל בפרסום זה, הן של המחברים עצמם ואינן משקפות בהכרח את הדעות והמסקנות של הלמ"ס. פרסום מחדש של העבודה, כולה או מקצתה, טעון אישור מוקדם של המחברים.

הלשכה המרכזית לסטטיסטיקה – אגף מיקרו כלכלה

Central Bureau of Statistics - microeconomics department

רחוב כנפי נשרים 66 פינת רחוב בקי, גבעת שאול, ת"ד 13015, ירושלים 95464 טלפון: 02-6592666, פקס' 02-6521340

דואר אלקטרוני: info@cbs.gov.il כתובת האתר: www.cbs.gov.il

תוכן עניינים

3.....	תקציר בעברית.....
4.....	תקציר באנגלית.....
	1. מבוא, מטרות ורקע
5.....	1.1 מבוא.....
5.....	1.2 מטרות המחקר.....
	1.3 רקע- סך גביית מסים בישראל
5.....	1.3.1 הכנסות הסקטור הציבורי ממסים.....
7.....	1.3.2 השוואה בינלאומית של נטל המס.....
	2. שיטות
7.....	2.1 מקורות המידע.....
7.....	2.2 הגדרות והסברים.....
9.....	2.3 שלבי העבודה ושיטות.....
10.....	2.4 קשיים מתודולוגיים.....
	3. ממצאים
	3.1 מסים ישירים שמשלמים משקי הבית
10.....	3.1.1 מאפייני מ"ב והכנסה ברוטו.....
11.....	3.1.2 גובה המסים הישירים וההכנסה נטו.....
12.....	3.1.3 מסים לפי עשירוני מ"ב, התפלגות ואי שוויון.....
	3.2 מאפייני צריכה ובסיס המס לגביית מס עקיף
14.....	3.2.1 מאפייני הצריכה של מ"ב.....
14.....	3.2.2 בסיס המס לגביית מסים עקיפים ממ"ב.....
	3.3 מסים עקיפים שמשלמים משקי הבית
15.....	3.3.1 מס ערך מוסף.....
16.....	3.3.2 ארנונה.....
17.....	3.3.3 מסים ממשלתיים על רכישות נדל"ן.....
18.....	3.3.4 אגרת טלוויזיה לרשות השידור.....
18.....	3.3.5 קנסות.....
18.....	3.3.6 אגרות ותשלומים שונים המדווחים בסקר הו"מ.....
19.....	3.3.7 רכב ונהיגה-אגרות ורשיונות.....
20.....	3.3.8 בלו דלק.....
21.....	3.3.9 מס קניה ומכס על רכב.....
21.....	3.3.10 מס קניה על סיגריות.....
22.....	3.3.11 מס קניה על משקאות אלכוהוליים.....
	4. סיכום ודיון
	4.1 סיכום הממצאים
23.....	4.1.1 מסים עקיפים – גובה ונטל.....
24.....	4.1.2 סך המסים – גובה ונטל.....
	4.2 דיון
25.....	4.2.1 דירוג המסים לפי מידת הפרוגרסיביות.....
26.....	4.2.2 דיון- נטל המסים בין העשירונים.....
28.....	4.2.3 השוואה למחקרים אחרים.....
29.....	4.2.4 השפעת המסים על מדד אי השוויון.....
29.....	4.2.5 השוואה בין נתוני מיקרו למאקרו.....
31.....	ביבליוגרפיה.....
32.....	נספחים.....
	נספח מס' 1 - קריטריונים לעשירונים של משקי בית
	נספח מס' 2 - לוח מעבר לממספר נפשות במ"ב לנפשות סטנדרטיות
	נספח מס' 3 - גמישות גייני למסים תחת הנחות שונות

נטל המסים הישירים והעקיפים על משקי הבית בישראל והשפעתם על אי השוויון בשנת 2003

נילי ביבי-קרשאי

תקציר

מחקר זה בודק, לראשונה בלמ"ס, את רוב המסים העקיפים שמשלם משק הבית בפועל, זאת בעזרת מדידה ישירה מנתוני סקר הוצאות משק הבית. המחקר בודק, עבור כל מס בנפרד ובסיכום עבור כל המסים יחד, את גובה המס ששולם בפועל ואת המס כאחוז מההכנסה של משק בית. גובה ונטל המס נבדקו, במיון משקי הבית, לפי עשירוני הכנסה. המחקר בוחן את מידת הפרוגרסיביות של כל מס בנפרד ואת השפעת המס על אי השוויון בהתחלקות ההכנסות בין משקי בית, זאת בעזרת גמישות גייני. המחקר בדק את רוב המסים העקיפים. ממצאים עיקריים:

1. בשנת 2003 שילם משק הבית בישראל מסים בגובה 3,923 ₪ בממוצע מתוך הכנסה ברוטו ממוצעת של 11,022 ₪. זהו נטל מס ממוצע של 37%.
2. משק הבית בישראל שילם מסים ישירים בגובה 2,312 ₪ בממוצע בחודש, שהם 21% מההכנסה הממוצעת ברוטו. מס הכנסה ודמי ביטוח לאומי הם מסים פרוגרסיביים.
3. משק הבית בישראל שילם מדי חודש, 1,782 ₪ בממוצע למסים עקיפים (המחקר בדק את רוב המסים העקיפים), שהם 20.5% מההכנסה הממוצעת נטו.
4. המס העקיף הכבד ביותר הוא מס ערך מוסף: 1,068 ₪ בחודש בממוצע למשק בית. זהו נטל של 12.3% מההכנסה נטו הממוצעת של משקי הבית.
5. המסים העקיפים הם רגרסיביים, נטל המס העקיף פוחת עם עליית ההכנסה. גמישות גייני של המסים קטנה מיחידתית, כלומר הגדלה שולית של המס תביא לגידול באי השוויון. המסים הרגרסיביים ביותר הם: מס קנייה על סיגריות, קנסות ומס ערך מוסף.

מילות מפתח:

הכנסות משקי בית, מסים ישירים, מסים עקיפים, אי שוויון בהתחלקות הכנסות

תודות ל:

עובדי הלמ"ס שסייעו לי באיסוף הנתונים: אלכס אלברט, לאה רבקיין, פרלה בנון, נאווה בביאן, טלי שלם, יפית אלפנדרי, יבגני ארצ'ב, טום קפלן.
תודה לקוראי המאמר: פרופ' שלמה יצחקי, יואל פינקל, ד"ר דמיטרי רומנוב, שמחה בר אליעזר.

**The incidence of direct and indirect taxes
on households in Israel
and the impact on income inequality
2003
Nili Bibi-Karsai**

Abstract

The aim of this paper is to empirically evaluate the direct and indirect taxes paid by households in Israel, using the CBS "Household Expenditure Survey". The paper estimates the amount of tax paid and the incidence of the tax on different income deciles, for each tax separately. The paper also assesses the progressivity of each tax. Main findings are:

1. In 2003 - The Israeli household paid an average of 3,923 NIS a month for taxes, out of a 11,022 NIS income. which represents 37% of the average gross income.
2. The Israeli household paid an average of 2,312 NIS a month for direct taxes. Income tax and National social insurance tax are progressive taxes.
3. The Israeli household paid an average of 1,782 NIS a month for indirect taxes those examined in this paper), 20.5 % of the average **net** income.
4. V.A.T tax is the largest indirect tax paid by households: an average of 1,068 NIS a month, , 12/3% of the average **net** income.
5. Indirect taxes are regressive. The incidence of the tax declines as income grows. Gini flexibility of the tax is below 1, meaning: an increase in marginal tax will increase income inequality. The most regressive indirect taxes are: purchase tax on cigarettes, fees and V.A.T

Key words:

Household income

Direct taxes

Indirect taxes

Income inequality

1. מבוא, מטרות ורקע

1.1 מבוא

- הנתונים השוטפים הקיימים בישראל בנושאי מסים הם:
- נתונים מאקרו- כלכליים על היקף המסים שנגבו בישראל לפי סוגי מס.
 - עיבודים מאקרו כלכליים של הלמ"ס על המיסוי בענפי המשק ומיסוי על יבוא.
 - נתונים מיקרו כלכליים מתוך סקרי משקי בית של הלמ"ס על מסים ישירים.
 - אין בלמ"ס עיבוד וניתוח נתונים על המסים העקיפים שמשלמים משקי הבית, זאת בשל היעדר נתונים המאפשרים חישוב מדויק של המס העקיף.
- חשיבות הנושא במחקר מיקרו ומאקרו כלכלי:
- ההכנסה הפנויה היא משתנה כלכלי מרכזי הסביר את הביקושים של הצרכנים. היא קובעת את כוח הקנייה ויכולתו של הצרכן לרכוש מוצרים.
 - ההכנסה הפנויה משפיעה על גובה החיסכון של משק הבית.
 - הגדלת ביקוש וחסכון של משקי בית משמשים כמנופים לצמיחה כלכלית של המשק ולהפך.
 - אי השוויון בהתפלגות ההכנסות באוכלוסייה הוא אינדיקטור כלכלי חשוב. המיתון במשק והשינויים האחרונים במדיניות הממשלתית (לכיוון של חיזוק היוזמה הפרטית והפחתת קצבאות למ"ב) השפיעו על תשומת הלב הציבורית לנושא אי השוויון. מדידת אי השוויון תהיה מדויקת יותר אם נבחן את ההכנסה נטו של משק הבית ואת כל המסים שמשלם.
 - מקבלי החלטות במדיניות מיסוי יכולים להיעזר במידע על סך המסים שמשלם סקטור משקי הבית כדי ללמוד כיצד משפיעים מסים שונים על רווחת משקי הבית ועל אי השוויון.

1.2 מטרות המחקר

- מחקר מיקרו כלכלי זה אומד את גובה ונטל המסים ששולמו על ידי משקי הבית בישראל ובוחר את השפעת המס על אי השוויון בחלוקת ההכנסות בין משקי בית (מ"ב). מקורות המידע העיקריים: סקר הכנסות וסקר הוצאות משק הבית (הו"מ) של הלשכה המרכזית לסטטיסטיקה לשנת 2003. לראשונה בלמ"ס נעשה עיבוד וניתוח נתונים על המס העקיף שמשלם משק הבית.
- מטרות המחקר הן:
- הצגת גובה המסים הישירים המוטלים על משקי בית – מידע מתוך סקר הכנסות.
 - בדיקת השפעת המסים על חלוקת "עוגת" סך ההכנסות של משקי הבית בין העשירונים.
 - לראשונה בלמ"ס, נערך אומדן לגובה המסים העקיפים המוטלים על משקי הבית באמצעות מדידה ישירה מתוך סקר שדה- סקר הוצאות משק הבית (הו"מ), זאת לעומת מחקרים המודדים מס עקיף על סמך מודלים כלכליים.
 - עבור כל מס בנפרד – נעשתה בדיקה של נטל המס מההכנסה לפי עשירוני הכנסה, בדיקת המשקל של המס מההכנסה של משק הבית בעשירונים השונים.
 - עבור כל מס בנפרד - נבדקה מידת הפרוגרסיביות או הרגרסיביות של המס. נבדקה מידת הגמישות של המס, באמצעות גמישות גייני במטרה לדעת מה ההשפעה של כל מס בנפרד, על אי השוויון.
 - השוואת ממצאי מיקרו, על סמך סקר הו"מ, לממצאי מאקרו על סך המסים שנגבו במשק.
- הערה: מחקר זה בודק את המסים ששילם משק הבית בעצמו, אין כאן התייחסות למסים שונים ששילם היצרן ואשר מגולמים במחיר המוצר לצרכן.

1.3 רקע - סך גביית מסים בישראל

1.3.1 הכנסות הסקטור הציבורי ממסים

- פרסומי הלמ"ס מאחדים את סך המסים שגובה המגזר הציבורי בישראל:
- * מסים הנגבים ע"י המדינה: עיקר המס נגבה ע"י משרד האוצר (אגף מס הכנסה, אגף מכס ומע"מ). משרדי ממשלה אחרים גובים אגרות, היטלים וקנסות שונים.
 - נתונים על קבוצת מסים זו מתפרסמים בדו"ח השנתי של מנהל הכנסות המדינה.
 - * המוסד לביטוח לאומי גובה דמי ביטוח לאומי ומס בריאות.
 - * רשויות מקומיות גובות מסים עירוניים.
 - * רשות השידור גובה אגרה.

לוח מס' 1
הכנסות שנתיות ממסים נבחרים בישראל 2003
מיליוני ₪ מחירים שוטפים

סוג המס	מיליוני ₪	% מסה"כ מסים
סה"כ הכנסות מסים	190,702	100%
סך מסי הכנסה ומסים שוטפים אחרים מזה:	99,391	-
א. מסי הכנסה	63,312	33.2%
מזה: מס הכנסה על שכר	40,154	21.1%
ב. תשלומים לביטוח הלאומי	32,302	16.9%
מזה: דמי ביטוח לאומי ע"ח העובד	9,542	5.0%
מס בריאות	10,933	5.7%
ג. אגרות, היטלים וקנסות	3,777	2.0%
מסים עיקריים על ייצור מקומי ועל יבוא		
מע"מ (על ייצור מקומי ועל יבוא)	52,747	27.7%
מסים הנגבים ע"י רשויות מקומיות	14,366	7.5%
מכס מסי קניה (על יבוא ועל ייצור מקומי)	10,208	5.4%
מס בלו על דלק	7,253	3.8%

המסים המוצגים כאן נגבים מכל המגזרים יחד: משקי הבית, המגזר העסקי והממשלתי. עבור רוב המסים אין יכולת לפרט ולשייך את המסים לפי מגזרים (לדוגמה, מס על דלק: משולם ע"י משק בית לרכבו הפרטי, ע"י פירמה לרכבי הפירמה, ע"י הממשלה לרכב ממשלתי).

המסים העיקריים המוטלים על משקי הבית:

מסים ישירים המוטלים על הפרט - מס הכנסה על שכר, דמי ביטוח לאומי על חשבון העובד, מס בריאות. שלושה מסים אלה מהווים 32% מסך גביית המס במשק.

מע"מ - רוב המע"מ משולם ע"י הסקטור הפרטי. הוא מהווה כמעט 28% מגביית המסים במשק.

כלי רכב - בתחום זה מוטלים על האזרח מסים רבים: מכס ומס קנייה על רכישת הרכב, המע"מ הוא משמעותי כיוון שסכום הרכישה הוא גבוה, מס קניה על חלקי חילוף, בלו על דלק (55% מחיר הבנזין הוא מס בלו), אגרות לרכב ולנהג וקנסות. לפי נתוני מנהל הכנסות המדינה: המסים השונים הקשורים לכלי רכב מהווים כ- 9% מהכנסות משרד האוצר ממסים.

מגמות בגביית מסים בישראל:

היקף המס הנגבה הוא תוצר של חקיקה (שיעורי המס שנקבעו בחוק, בסיס הגבייה, מתן פטורים) ושל רמת הפעילות הכלכלית במשק (גובה התוצר הגולמי המקומי, פדיון של הפירמות, הכנסות של פרטים).

* בתחילת שנות ה-90 עד אמצע 1996 נהנתה המדינה מגאות בגביית מסים (השינוי השנתי בגביית המסים היה גבוה מהשינוי השנתי בתוצר). ההסבר לכך היה הגידול הדמוגרפי המרשים בישראל עם קליטת גל העלייה הגדול והצמיחה הכלכלית שבאה בעקבותיה.

* בין 1997 ל-1999 היה צמצום בהיקף הגבייה. בתחילת 2000 החלה התאוששות בגביית מסים (תרמה לכך פריחה בענפי ה"הי טק")

* החל מהרבע האחרון של 2000 החל במשק הישראלי מיתון כלכלי בעקבות גל טרור וצמצום בפעילות של ענפי ה"הי טק" (בעולם). המיתון הביא לירידה חדה בהכנסות המדינה ממסים.

* בשלוש השנים האחרונות בוצעו רפורמות שונות במערכת המס. החלו בגביית מסי הון שוטפים, בתחילת 2003 עודכנו מדרגות המס. דבר שהביא לירידה משמעותית בשיעורי המס האפקטיביים ליחידים. מאמצע 2003 החלה התאוששות בגביית מסים.

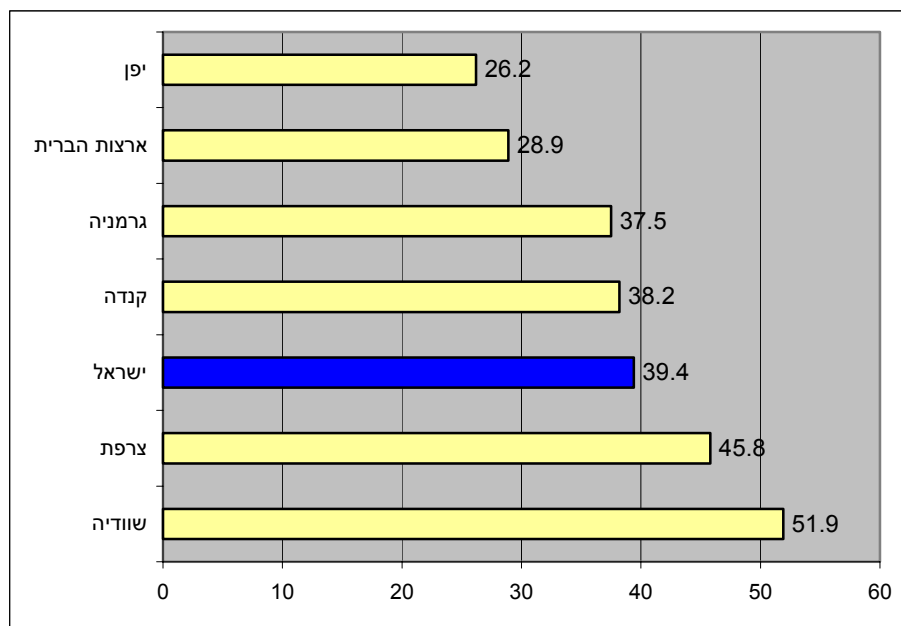
נטל המס בראי מצב המשק הישראלי בשנת 2003

מחקר זה יבחן את המסים ששולמו ע"י מ"ב על סמך הכנסות והוצאות שהיו למשקי הבית בפועל בשנת 2003. בנייתו הנתונים יש לזכור כי שנה זו אופיינה בפעילות כלכלית מצומצמת במשק. חלה ירידה בתוצר המקומי הגולמי לנפש - ירידה של 0.5% במחירים קבועים. ההוצאה לצריכה פרטית לנפש נשארה כמעט ללא שינוי, זאת לאחר ירידה של 1.9% ב-2002. רכישות מוצרים בני קיימא לנפש ירדו ב-2% בהמשך לירידות חדות של 10.4% בשנת 2002.

1.3.2 השוואה בינלאומית של נטל המס

מדד בינלאומי מקובל לנטל המס במשק הוא: המשקל של סך גביית המסים מהתוצר המקומי הגולמי. אחוז המס בשנים האחרונות בישראל הוא כ-40% מהתוצר.

תרשים מס' 1
נטל המס כאחוז מהתמ"ג, במדינות מפותחות נבחרות



נטל המס בישראל גבוה מאשר ברוב המדינות המפותחות המוצגות כאן. שוודיה (כמייצגת ארצות סקנדינביה מאופיינת בנטל מס גבוה).

2. שיטות

2.1 מקורות המידע

עיבוד הנתונים נעשה ע"י שילוב נתונים משלושה סוגים של מקורות: מנהליים, מיקרו כלכליים (סקרי משקי בית) ומאקרו כלכליים:

1. מנהל הכנסות המדינה – בספרי החוקים ובפרסומים יש הגדרות, שיעורי המסים, נתוני מאקרו על סה"כ המסים הנגבים במדינה.
2. סקר הוצאות משק הבית, למ"ס – סקר שדה שוטף, גודל המדגם: כ-6,000 מ"ב ביישובים עירוניים וכפריים. הסקר מספק מידע על ההכנסות ועל ההוצאות השונות של מ"ב בפירוט רב מאד של מוצרים. חלק מ"המוצרים" הם מסים, אגרות, היטלים וקנסות.
3. סקר הכנסות משולב למ"ס – סקר שדה שוטף המבוצע כחלק מסקר כוח אדם. גודל המדגם כ-14,000 מ"ב.
4. חשבונות לאומים, למ"ס – מידע ברמת המאקרו על צריכה פרטית לפי מוצר סייע באומדנים כאשר היו קשיים מתודיים בנתוני סקר השדה.
5. לוחות תשומה תפוקה ולוחות היצע למ"ס – לוחות תשומה תפוקה מחשבים עבור כל ענף כלכלי את סך המס ששולם, תוך הבחנה בין שימושים (השימוש הרלוונטי למחקר זה הוא- צריכה פרטית) כך ניתן לדעת מהו נטל המס בסקטור משקי בית בלבד. לוחות תשומה תפוקה האחרונים הם משנת 1995 והם מיושנים. לכן נעשה שימוש בלוחות היצע שהם מעודכנים יותר. נבדקו רק לוחות שהתאימו לצורכי המחקר ובהם מידע על צריכה פרטית בנפרד.

2.2 הגדרות והסברים

משק בית:

קבוצת אנשים הגרים רוב ימות השבוע באותה דירה ושיש להם תקציב הוצאות משותף למזון.

הכנסה כספית ברוטו:

סך ההכנסות הכספיות השוטפות של מ"ב, מעבודה שכירה, עבודה עצמאית או מעסק, מפנסיות, הכנסות כספיות מרכוש והון, מתשלומי העברה (כגון מהמוסד לביטוח לאומי), תמיכות ממוסדות ומאנשים פרטיים. סקר הכנסות מודד רק הכנסות שוטפות, זאת מעצם הגדרתו (ובהתאם להגדרות חשבונאיות בינלאומיות). לפיכך ההכנסות הידועות מהסקר אינן כוללות הכנסות חד פעמיות (כגון ירושה, פיצוי, מתנה חד פעמית גדולה, משיכה חד פעמית של כסף מאפיק חסכון).

תשלומי חובה = מסים ישירים :
המסים הישירים המוטלים על ההכנסות השוטפת: מס הכנסה, דמי ביטוח לאומי, מס בריאות. ההכנסה בניכוי 3 מסים אלה נקראת "הכנסה נטו".

הוצאה כספית לתצרוכת):
סך התשלומים שמשלם משק הבית על קניית מוצרים או שירותים. אינו כולל הוצאה על רכישת דירה, שיפוצים בדירה ורכישת מכונית המוגדרים כמוצרי השקעה. הערה: סקר הו"מ אינו מודד את החיסכון של משקי הבית (מלבד מספר סעיפי חיסכון נבחרים). לא ניתן להפחית מההכנסה השוטפת שהתקבלה בסקר את התצרוכת השוטפת ולומר שההפרש הוא חיסכון כיוון שהסקר אינו מודד את כל מרכיבי ההכנסה.

הכנסה / הוצאה "בעין":
בנוסף להוצאות והכנסות כספיות יש למשק הבית גם הוצאה/ הכנסה כלכלית שאינה כספית, היא נובעת מבעלות על מוצרי השקעה (דירה ורכב). בסקר הו"מ זוקפים הוצאה והכנסה למי שבבעלותו דירה או רכב כדי לקבל את סך ההכנסה/ההוצאה הכלכלית של מ"ב. במחקר זה התעלמתי מהכנסות והוצאות "בעין" והתייחסתי לסכומים כספיים בלבד, כיוון שרק עליהם מוטל מס.

חלוקת משקי הבית לעשירונים
כדי לבחון את חלוקת ההכנסות וההוצאות בין משקי בית מקובלת שיטה של ארגון משקי הבית לפי עשירונים: ארגון מ"ב בסדר עולה, לפי קריטריון מסוים בו מעוניינים וחלוקת הפרטים ל-10 קבוצות שוות גודל. בסקר הלמ"ס כל עשירון מייצג כ-190 אלף מ"ב באוכלוסייה. בעשירון הראשון הפרטים עם הערכים הנמוכים ביותר, בעשירון העשירי הפרטים עם הערכים הגבוהים ביותר. ראה נספח מס' 1 ובו רשימת המיונים השונים האפשריים לעשירונים. במחקר זה: הקריטריון שנבחר למיון מ"ב הוא "עשירוני הכנסה כספית נטו לנפש סטנדרטית".

נפש סטנדרטית
לאור העובדה שההוצאה השולית של נפש נוספת במ"ב קטנה ככל שמספר הנפשות יורד נוצר המושג הכלכלי של "נפש סטנדרטית". ראה נספח מס' 2 - לוח מעבר ממספר נפשות למספר "נפשות סטנדרטיות".

מדד גייני
מדד נפוץ למדידת אי השוויון בחלוקת ההכנסות. המדד מוגדר בעזרת עקומת לורנץ המקשרת בין האחוז המצטבר של מ"ב (מסודרים בסדר עולה של הכנסות) לבין האחוז המצטבר מכלל ההכנסות הנופל בחלקן של אותם מ"ב. ככל שחלוקת ההכנסות היא פחות שוויונית, כן העקומה נעשית קמורה יותר. קו 45 מעלות הוא קו המתקבל אם ההכנסות מתחלקות באופן השוויוני ביותר. מדד גייני הוא היחס בין השטח A שבין עקומת לורנץ לקו 45 מעלות, מחולק בשטח המקסימלי האפשרי, $A+B$.
המדד נע בין 0 (כאשר יש שוויון מלא) ל-1 (כאשר יש מ"ב אחד המקבל את כל ההכנסות).

$$\text{נוסחת גייני (סטנדרטי)} \quad G = \frac{2 \text{COV}(Y, Fy)}{Y}$$

מדד גייני מורחב

מדד זה נותן משקלים שונים לחלקים שונים של התחלקות ההכנסות, בהתאם להעדפות של המשתמש בנוסחה. קובע מדיניות יכול לשקף בחישוב מדד גייני את העדפותיו החברתיות ולבחור בין יחס נטרלי לנושא אי שוויון (כפי שנעשה במדד גייני סטנדרטי) למכוונות גבוהה יותר לבעלי הכנסות גבוהות או נמוכות. לדוגמה: הדגש של המדיניות הוא צמצום העוני ניתן להגדיל את המשקל של בעלי ההכנסות הנמוכות. בנוסחת גייני מורחב נוסף פרמטר v (Nu). כאשר הפרמטר הוא-2 זהו יחס נטרלי לאי שוויון. כאשר הפרמטר גבוה מ-2 ניתן משקל רב יותר לחלק התחתון של ההתפלגות (לעניים). ולהפך.

$$\text{נוסחת גייני מורחב} \quad G = \frac{v-1}{y} \text{COV}(Y, [1-Fy])$$

גמישות גייני להכנסה

פירוק מדד גייני לפי מקורות הכנסה/צריכה משמש לניתוח כיצד המקורות השונים של ההכנסה בתוך ההכנסה הכללית לנפש משפיעים על אי השוויון. זהו כלי לניתוח השפעת מדיניות, תוך הסתכלות על התרומה השולית של מקור הכנסה מסוים לאי השוויון הכללי.

כאשר מקדם הגמישות של גייני ממקור K מסוים שווה ליחידתי פירושו = שינוי ההכנסה מאותו מקור אינו משפיע על אי השוויון. כאשר הגמישות גבוהה מיחידתית פירושו = שינוי במקור הכנסה זה ישפיע במונחי אחוזים יותר על העשירים ולהפך.

הכללים לפירוש גמישות גייני בנוגע למסים הם:

כאשר גמישות גייני גדולה מיחידתית	כאשר גמישות גייני קטנה מיחידתית	כיוון השינוי	
אי השוויון קטן	אי השוויון גדל	הגדלה שולית של המס	מס על מקור הכנסה
אי שוויון קטן	אי שוויון גדל	הגדלה שולית "	מס על מקור צריכה (או שינוי במחיר)
אי שוויון גדל	אי שוויון קטן	הקטנה שולית "	"

2.3 שלבי העבודה ושיטות

המחקר נעשה על נתוני סקר הו"מ וסקר הכנסות 2003. תהליך העבודה כלל מספר שלבים:
איסוף נתונים: איסוף מידע מנהלי על סוגי ושיעורי מסים למוצר, מוצרים פטורים ממס ועוד.
עיבוד על סקר הו"מ: בסקר הו"מ מדווחות המשפחות על רכישות של כ- 900 מוצרים. מהסקר ידועה ההוצאה החודשית הממוצעת עבור כל מוצר. במחקר הוצמד שיעור המס המתאים לכל מוצר. חישוב המסים נעשה עבור עשירוני הכנסה של משקי הבית.
ניתוח הנתונים:

- נבדקו הנתונים החדשים שנוצרו על מסים עקיפים. נבדק גובה המס והנטל שלו.
- בדיקת גמישות המס, בדיקת השפעת המס העקיף על אי שוויון בהתפלגות המסים בין עשירונים. נעשה באמצעות מדד גייני מורחב וגמישות גייני. הניתוח נעשה באמצעות התוכנה jackknife 1612 בגוף העבודה אציג את מקדם גייני תוך: * מתן משקל לנפשות סטנדרטיות * היחס לאי שוויון הוא נטרלי הפרמטר $v=2$. בנספח אציג את גמישויות גייני השונות תחת פרמטרים שונים וללא מתן משקל לנפשות סטנדרטיות. (ראה הסברים בסעיף הקודם "הגדרות").

2.4 קשיים מתודולוגיים

מחסור בנתונים בסקר הו"מ

בעבודה זו ניתן לחשב אומדן בלבד למס העקיף שמשלם משק הבית בשל העדר נתונים בסקר הו"מ על מקור המוצר (יבוא או תוצרת מקומית) ועל כל מקומות הרכישה (לדוגמה: עבור השירות "חוג אומנות" לא ידוע אם הוא התקיים במוסד מלכ"ר שאינו גובה מע"מ או בעסק הגובה מע"מ. במקרים כאלה יש להניח הנחות). לא נכנסו לתחשיב מסי הון שוטפים (כגון מס מהכנסות ריבית) בשל מיעוט תצפיות חיוביות בסקר.

הבדלי הגדרות בין סקר הו"מ לחשבונות לאומיים

בסקר הו"מ יש פירוט על מוצרים, נתוני המאקרו הם לפי ענפים כלכליים. מנתוני המאקרו ניתן ללמוד על נטל המס האפקטיבי בענף אך אין בהכרח התאמה בין "מוצר" ל"ענף" (לדוגמה: ידוע מהסקר שמ"ב רכש רהיט, לא ידוע אם הרהיט עשוי עץ או מתכת לכן לא ידוע הענף הכלכלי המדויק).

מידע מיושן

על פי סקר הו"מ לא ניתן לדעת אם המוצר שרכש מ"ב הוא מתוצרת יבוא ומאיזו מדינה, לכן לא ידוע מה מס הקניה והמכס ובאיזה שיעור מס. הפתרון הוא - להשתמש בנתון על נטל המס האפקטיבי בענפי כלכלה הרלוונטיים למשקי בית. מקור המידע לכך הם "לוחות תשומה תפוקה" של הלמ"ס המשקללים את המס הממוצע בכל ענף, תוך הבחנה בין שימושים סופיים. כך ניתן למדוד את המס האפקטיבי רק בחלק מהענף המיועד לצריכה פרטית. לוחות "תשומה תפוקה" הם משנת 1995. לא מצאתי טעם לבסס את החישוב על נתונים בני 9 שנים (מאז חלו שינויים רבים בצריכה הפרטית ובשיעורי המס, חל שינוי בדפוסי יבוא, קם האיחוד האירופי). כאשר יופקו לוחות חדשים ניתן יהיה להרחיב את המחקר.
* כתחליף ללוחות תשומה תפוקה נעשה שימוש במספר "לוחות היצע" שהם מעודכנים יותר. בחלק מ"לוחות היצע" אין הבחנה בין שימושים, אין הפרדה בין יעוד לצריכה פרטית, השקעה ויצוא. לכן אין זה נכון להשתמש בנטל המס הממוצע עבור כל השימושים. כמו כן אין ללמ"ס "לוחות היצע" נפרדים לענפים הרלוונטיים למשקי בית אלא לוחות משותפים לכמה ענפים, חלקם רלוונטיים רק לסקטור העסקי. לפיכך חסרים במחקר זה נתונים על מסי קנייה ומכס למוצרים שונים (מוצרי חשמל לבית, מוצרי אלקטרוניקה).

3. ממצאים

3.1 מסים ישירים שמשלמים משקי הבית

כאמור, מקורות המידע הם "סקר הכנסות משולב" ו"סקר הוצאות משק הבית" של הלמ"ס. כל הנתונים הם במחירים שוטפים לשנת 2003. המיון לעשירונים נעשה לפי "עשירוני הכנסה כספית נטו לנפש סטנדרטית".

3.1.1 מאפייני מ"ב והכנסה ברוטו של משקי הבית

לוח מס' 2

מאפיינים של משקי הבית בישראל, 2003

מספר משקי בית באוכלוסייה באלפים	1,901.7
ממוצע נפשות במ"ב	3.36
נפשות סטנדרטיות במ"ב	2.75
מפרנסים במ"ב	1.18
גיל ממוצע של ראש משק הבית	46.6
ממוצע שנות לימוד של ראש משק הבית	12.8

כפי שהוסבר, ב"הכנסה ברוטו" הכוונה להכנסה כספית מכל מקורות ההכנסה השוטפים: עבודה, הון פנסיה, תשלומי העברה וקצבאות ואינה כוללת הכנסה חד-פעמית.

לוח מס' 3

הכנסה כספית חודשית ברוטו ממוצעת למ"ב לפי טיפוס מ"ב

סקר הכנסות משולב 2003

סוג מ"ב	שקל למשק בית
כל משקי הבית	11,022
מזה: הכנסה מעבודה	8,447
הכנסה לא מעבודה (פנסיה, הון, קצבאות)	2,576
הכנסת מ"ב כאשר ראש מ"ב שכיר	13,377
הכנסת מ"ב כאשר ראש מ"ב אינו עובד	4,594

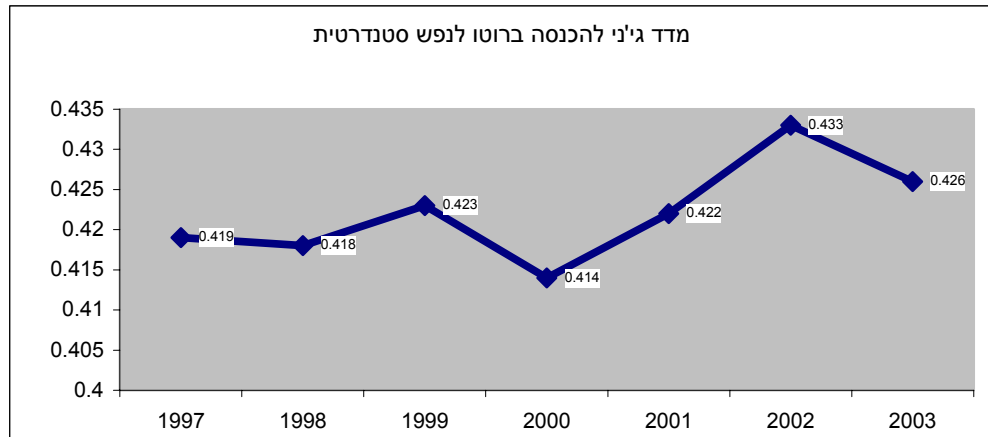
אי שוויון בחלוקת הכנסות ברוטו

ערכי מדד גייני לאי שוויון נעים בין 0 לציון שוויון מלא ל-1 לציון אי שוויון מלא. בשנת 2003 התקבלו ערכי מדד גייני הבאים לפי ההגדרות הבאות:

- הכנסה כספית ברוטו למשק בית (כל האוכלוסייה): 0.4456
- הכנסה כספית ברוטו של משקי בית שבראשם שכירים: 0.375
- הכנסה כספית ברוטו לנפש סטנדרטית (כל האוכלוסייה): 0.4262

ההכנסה הכספית ברוטו הממוצעת לנפש סטנדרטית עמדה על 4,008 ₪. בשנים האחרונות, שנות מיתון במשק, יש עליה קלה במדד גייני לאי שוויון בהכנסה ברוטו לנפש סטנדרטית. ב-2003 ירידה קלה במדד אי השוויון.

תרשים מס' 2



3.1.2 גובה המסים ישירים והכנסה נטו

הכנסה נטו היא ההכנסה ברוטו לאחר הורדת מסים ישירים: מס הכנסה, דמי ביטוח לאומי, מס בריאות. לוח מס' 4

הכנסה כספית חודשית ממוצעת ברוטו ונטו למ"ב לחודש
סקר הכנסות משולב 2003

המשתנה	ש"ח	% מברוטו
הכנסה כספית ברוטו לחודש	11,022	100%
<u>סך מסים ישירים (תשלומי חובה)</u>	<u>2,312</u>	<u>21%</u>
מס הכנסה	1,492	13.5%
דמי ביטוח לאומי	389	3.5%
מס בריאות	431	3.9%
הכנסה כספית נטו	8,710	79%

הערה: המסים אינם כוללים מס על הכנסות שוטפות מהון, הכנסות ריבית. הסיבה לכך: מיעוט תצפיות חיוביות בסקר עם הכנסות ריבית.

לוח מס' 5

הכנסה חודשית נטו ממוצעת
למ"ב לפי טיפוסים ולנפש סטנדרטית
סקר הכנסות משולב 2003

טיפוס מ"ב	למשק בית בש"ח	לנפש סטנדרטית בש"ח	% שינוי שנתי ראלי בהכנסה לנפש סטנדרטית מ-2002 ל-2003
כל משקי הבית	8,710	3,167	
ראש מ"ב שכיר	10,385	3,498	-1.7%
ראש מ"ב אינו עובד	4,354	2,031	+2.3%

בסעיף הקודם הוצג כי מ"ב שבראשו שכיר נהנה מהכנסה ברוטו הגדולה: ב-290% מההכנסה של מ"ב שאינו עובד. לאחר ניכוי מסים ישירים הפער קטן ל-238%. בחישוב לנפש סטנדרטית ניתן לראות כי הפער קטן עוד יותר ל-172%. בבדיקת השינוי השנתי במחירים ריאליים, מ-2002 ל-2003, חלה הרעה בהכנסה לנפש סטנדרטית אצל מ"ב שראשו שכיר והטבה אצל מ"ב שאינו עובד.

3.1.3 מסים ישירים לפי עשירונים. התפלגות ואי שוויון בהתחלקות הכנסות

גובה המסים

לוח מס' 6
הכנסה חודשית נטו של משקי בית
ותוספת שולית לפי עשירונים
סקר הכנסות 2003

10	9	8	7	6	5	4	3	2	1	ממוצע כולם	ש
30,003	18,145	14,148	11,896	10,075	8,051	6,451	5,130	3,749	2,589	11,022	ברוטו
9,812	4,300	2,741	2,017	1,516	1,016	723	486	281	236	2,312	מסים ישירים מזה:
7,427	2,888	1,698	1,158	803	469	282	145	44	11	1,492	מס הכנסה
1,295	713	502	399	321	228	172	122	68	68	389	ביטוח לאומי
1,090	699	541	460	392	318	269	219	169	157	431	ביטוח בריאות
20,191	13,845	11,407	9,879	8,559	7,035	5,728	4,644	3,468	2,353	8,710	הכנסה נטו
6,346	2,438	1,528	1,320	1,524	1,307	1,084	1,176	1,115			תוספת שולית לנטו ש"ח
45.8%	21.4%	15.5%	15.4%	21.7%	22.8%	23.3%	33.9%	47.4%			תוספת שולית לנטו %

נטל המסים

לוח מס' 7
נטל המסים הישירים לפי עשירונים
סקר הכנסות 2003

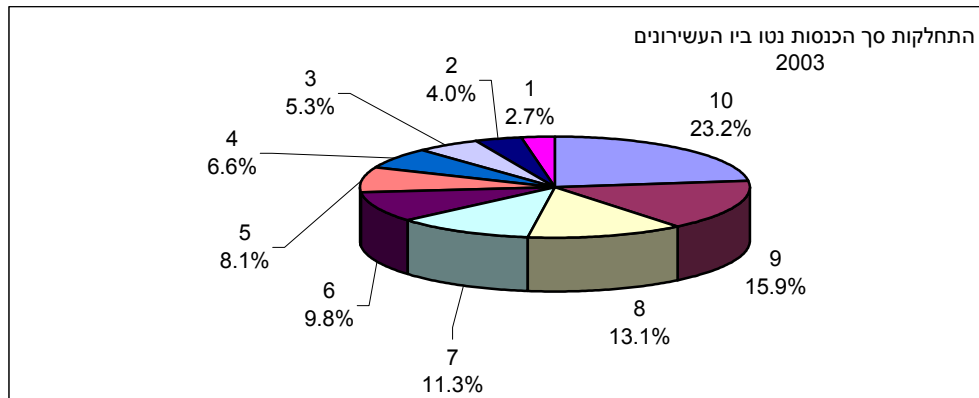
10	9	8	7	6	5	4	3	2	1	ממוצע כל מ"ב	% מהכנסה ברוטו
100%	100%	100%	100%	100%	100%	100%	100%	100%	100%	100%	ברוטו
32.7%	23.7%	19.4%	17.0%	15.0%	12.6%	11.2%	9.5%	7.5%	9.1%	21.0%	סך מס ישיר מזה:
24.8%	15.9%	12.0%	9.7%	8.0%	5.8%	4.4%	2.8%	1.2%	0.4%	13.5%	מס הכנסה
67.3%	76.3%	80.6%	83.0%	85.0%	87.4%	88.8%	90.5%	92.5%	90.9%	79.0%	הכנסה נטו מתוך הברוטו

מס הכנסה הוא המס הישיר העיקרי, הנטל שלו הוא הכבד ביותר. מעצם הגדרתו זהו מס פרוגרסיבי, הנטל שלו גדל משמעותית עם עליית השכר זאת במטרה להקטין את אי השוויון בהתחלקות ההכנסות באוכלוסייה. המס פרוגרסיבי במיוחד בקצה העליון, עשירון 9-10. נטל סך המסים הישירים מושפע מ:

- מס הכנסה הוא מס פרוגרסיבי. הנטל שלו עולה משמעותית עם עליית השכר.
- דמי ביטוח לאומי ומס בריאות, אחוז קבוע מהשכר (ונמוכים כאשר אין למ"ב הכנסה מעבודה).

נטל המסים הישירים הממוצע הוא 21% מההכנסה ברוטו. השפעת 3 המסים יחד היא פרוגרסיבית, נטל המס הישיר עולה משמעותית עם עליית ההכנסה, מ- 9% בעשירון הראשון ל- 33% בעשירון העשירי.

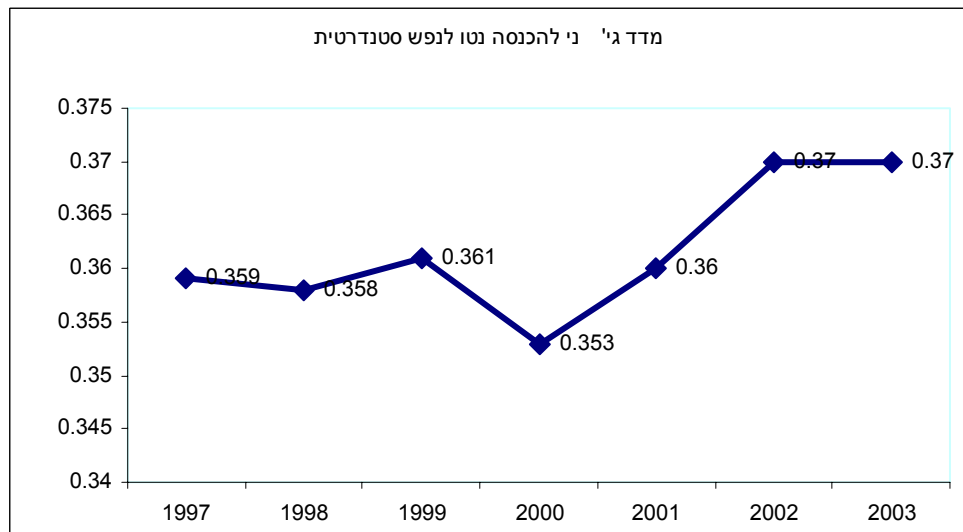
תרשים מס' 3
התחלקות "עוגת" ההכנסות נטו לאחר מס ישיר, ביו העשירונים



העשירון העשירי נהנה מ- 23% מההכנסות נטו של כל משקי הבית ("עוגת" ההכנסות ברוטו הוא נהנה מ- 27%, המס הפרוגרסיבי הקטין את חלקו). העשירון התשיעי נהנה מ- 16% מסך ההכנסות נטו.

אי שוויון בהתחלקות ההכנסה נטו בין מ"ב

בסעיף הקודם הוצג מדד גייני לאי שוויון בהתחלקות ההכנסות ברוטו לנפש סטנדרטית וראינו שהוא עמד על 0.4262. לאחר מסים ישירים מדד אי השוויון להכנסה נטו לנפש סטנדרטית ירד ל- 0.3702 מגמות במדד גייני לחלוקת הכנסות לאחר מסים ישירים: תרשים מס' 4



ניתן להבחין בירידה באי השוויון עד שנת 2000 ואח"כ בעליה באי השוויון (התרחש בשנים שאופיינו במיתון במשק הישראלי) וביציבות במדד אי השוויון בשנת 2003.

גמישות גייני של המסים הישירים

הגמישויות המוצגות כאן מחושבות על גובה המס למשק בית, כפי שהתקבל בסקר הכנסות. תוך מתן משקל לנפשות הסטנדרטיות במ"ב ועם פרמטר נטרלי לאי שוויון. ראה נספח מס' 3 לגמישויות גייני תחת הנחות אחרות.

לוח מס' 8

המס	גמישות גייני	משמעות	דירוג לפי צמצום של אי שוויון
מס הכנסה	1.822	גמישות גדולה מיחידתית באופן בולט. מס פרוגרסיבי. הגדלה שולית של מס הכנסה תביא להקטנת אי השוויון.	1
דמי ביטוח לאומי	1.296	גמישות גדולה מיחידתית, אך פחות ממס הכנסה כיוון שהמס הוא % קבוע מהשכר.	2
מס בריאות	0.9096	גמישות קטנה מיחידתית אך כמעט 1 הגדלה שולית של המס תביא להגדלה קלה מאד של אי השוויון.	3

3.2 מאפייני הצריכה של מ"ב ובסיס המס לגביית מס עקיף

3.2.1 מאפייני הצריכה של משקי הבית

המסים העקיפים נגבים מהמוצרים והשירותים שרכש משק הבית בפועל. כדי להבין את מאפייני המסים העקיפים יש להכיר את מבנה ההוצאות של משק הבית. להלן סקירה קצרה על הוצאות ממוצעות לתצרוכת והוצאות שאינן לתצרוכת של משק הבית בישראל בשנת 2003 :

- ההוצאה הכספית החודשית הממוצעת של מ"ב על תצרוכת הייתה: 7,834 ₪ .

- ההוצאה הכוללת לתצרוכת של מ"ב לחודש הייתה 10,139 ₪ (כולל הוצאה "בעין": הוצאה זקופה על דירה ורכב בבעלות).

לוח מס' 9 א'
הוצאה חודשית ממוצעת לתצרוכת
סקר הו"מ 2003

סעיף תצרוכת	₪ לחודש	
סך הוצאה לתצרוכת :	10,139	100%
מזון	1,706	17%
דיור (כולל "בעין")	2,308	23%
אחזקת דירה	1,010	10%
ריהוט וציוד לבית	413	4%
הלבשה והנעלה	379	4%
בריאות (בלי מס בריאות)	485	5%
חינוך תרבות ובידור	1,370	14%
תחבורה ותקשורת (כולל "בעין" על רכב)	2,011	20%
שונות	457	5%

קניית מוצרי השקעה:

למוצרי התצרוכת יש להוסיף גם מוצרי השקעה שרוכשים משקי הבית: מכונית, דירה, דירת נופש והשקעות/ שיפוצים בדירה .

לוח מס' 9 ב'

הוצאה חודשית ממוצעת

על רכישת מוצרי השקעה, סקר הו"מ 2003

מוצר השקעה	₪ לחודש
קניית דירה למגורים*	883
קנייה נטו של דירה נוספת	273
השקעות בדירה	173
רכב **	** ראה הערה

סקר הו"מ, מעצם הגדרתו, מודד את התצרוכת השוטפת השנתית של מ"ב ולא את החיסכון או העושר, ולכן במקרה של רכישת רכב הדיווח בסקר אינו מלא.

* בסקר יש נתון על רכישת דירה במהלך שנת הסקר. ההוצאה השנתית של מ"ב על הדירה היא הסכום ששילם בעבורה במהלך השנה הנחקרת .

** ברכישת רכב יש נתון אך זהו אומדן חסר (רק אם הרכב התקבל במהלך 15 ימי מילוי היומן יש דיווח על ההוצאה ביומן). בהשוואה לאומדני החשבונות הלאומיים לצריכה פרטית נתוני הו"מ על רכישת רכב נמוכים מאד.

3.2.2 בסיס המס לגביית מסים עקיפים ממשקי בית

סך רכישות כספיות של משק הבית הרלוונטיות למיסוי

מסקר הו"מ ידוע סך ההוצאות של משק הבית (לתצרוכת שוטפת ולמוצרי השקעה). על חלק מהסעיפים לא מוטל מס ויש להפחית אותם מהניתוח שמטרתו מדידת מסים :

* העברות כספיות בין משקי בית : מתנות כספיות , תמיכה באדם מחוץ למ"ב.

* חיסכון – הפקדות באפיקי חיסכון שונים, הקטנת חוב (החזר הלוואות ומשכנתאות מוגדר כחיסכון) .

* תרומות.

* דמי כיס, טיפים, תשלום לשמרטפית.

לוח מס' 10
 בסיס המס:
 רכישות כספיות של מ"ב לחודש (לתצרוכת ולמוצרי השקעה) שיש עליהן מסים,
 סקר הו"מ 2003

10	9	8	7	6	5	4	3	2	1	ממוצע כולם	
13,145	10,899	8,606	8,268	7,004	6,519	5,226	5,021	4,328	4,514	7,352	רכישות למיסוי
2,247	2,292	338	1,264	485	1,293	205	693	-186	-	-	תוספת שולית בין עשירונים
20.6%	26.6%	4.1%	18.0%	7.4%	24.7%	4.1%	16.0%	-4.1%	-	-	תוספת שולית %
9078	7756	6504	6384	5464	5198	4378	4442	3616	3934	5674	מסד הרכישות: תצרוכת

3.3 מסים עקיפים שמשלמים משקי בית

3.3.1 מס ערך מוסף

תהליך העבודה וקשיים מתודיים:

- * בסקר יש מידע על קרוב ל- 900 מוצרים. בהתאם לתקנות מע"מ הוצמד מע"מ בשיעור 17% לכל מוצר רלוונטי או שלא הוצמד מס במקרה של מוצר הפטור ממע"מ (כגון פרות וירקות, ביטוח, תשלום לארגון שהוא מלכ"ר).
- * הנתונים המוצגים כאן כוללים קניות באילת של מוצרים הפטורים ממע"מ באילת בשל קושי לזהותם.
- * כאשר לא היה מספיק מידע מהסקר לגבי מקום רכישת שרות הנחתי הנחות לגבי המקום השכיח (לדוגמה: "חוג אומנות" וכדומה: החוג יכול להתבצע ע"י ארגון מלכ"ר הפטור ממע"מ או במתנ"ס המעביר מע"מ).
- * רכישת דירה: חישובי מע"מ לכל ההוצאות המדווחות בסקר - כולל דירות יד שנייה. הנימוק לכך הוא: בעקיפין מחיר דירה יד שנייה גבוה בגלל גביית מע"מ של 17% על המוצר האלטרנטיבי- דירה חדשה, כך המחיר שמשלמת המשפחה מושפע מקיום מס על המוצר האלטרנטיבי.
- * רכב - זהו המוצר היחיד בו לא השתמשתי בנתוני סקר הו"מ בשל מיעוט תצפיות בסקר. במקום זאת השתמשתי בנתוני מאקרו - נתוני למ"ס: החשבונות הלאומיים ולוחות היצע על רכישת רכב חדש לצריכה פרטית בשנת 2003. זהו אומדן בלבד לצורך חישוב המע"מ מסכום הרכישה.

גובה מס ערך מוסף לחודש -

האומדן לתשלום מע"מ הוא: 1,068 ₪ בחודש, בממוצע למשק בית

לוח מס' 11

התפלגות המע"מ בין מוצרי תצרוכת והשקעה

%	₪ מע"מ לחודש	
100%	1,068	סך הוצאה למע"מ מזה:
77%	824	מע"מ על רכישת מוצרי תצרוכת
23%	244	מע"מ על רכישת מוצרי השקעה*

*רכישה חודשית ממוצעת של רכב, דירה למגורים, דירה להשקעה, השקעה ושיפוצים בדירה.

23% מתשלום המע"מ הוא בגין קניית מספר מועט של מוצרי השקעה יקרים: רכב, דירה, השקעות בדירה.
 מע"מ על מוצרי ושירותי תצרוכת שוטפת עמד על 824 ₪ בחודש. ההוצאה הכספית של מ"ב על תצרוכת היא 7,834 ₪, כלומר המע"מ היווה 10.5% מהתצרוכת השוטפת של משק הבית.

הנטל הממוצע של המע"מ הוא: 12.3% מההכנסה נטו של משק הבית.

לוח מס' 12
 מס ערך מוסף, תשלום חודשי ונטל מההכנסה נטו
 סקר הו"מ 2003

10	9	8	7	6	5	4	3	2	1	ממוצע כל מ"ב	
1.910	1,584	1,250	1,201	1,018	947	759	730	629	656	1,068	גובה מע"מ בש"ח
9.5%	11.4%	11.0%	12.2%	11.9%	13.5%	13.3%	15.7%	18.1%	27.9%	12.3%	נטל מהכנסה נטו

עם עליית ההכנסה של משק הבית גדלות הרכישות ועמן התשלום למע"מ. הפער בתשלום בין העשירון העליון לעשירון התחתון הוא פי 2.9.
המע"מ הוא מס רגרסיבי. נטל המע"מ גבוה בעשירונים הנמוכים שהכנסתם נמוכה ויורד עם עליית ההכנסה. נטל המע"מ גבוה באופן חריג בעשירון הראשון. נטל המע"מ, הסברים לכך ראה בפרק הדיון.

גמישות ג'יני למס ערך מוסף

לוח מס' 13

משמעות	גמישות ג'יני	המס
גמישות קטנה מיחידתית. מס רגרסיבי. הגדלה שולית של המע"מ תביא לגידול באי השוויון.	0.5564	מס ערך מוסף

3.3.2 ארנונה

בסקר הוצאות משק הבית אוספים מידע על הארנונה השנתית ועל מסי ישוב. התשלום השנתי מחולק ל-12 לחישוב הוצאה חודשית ממוצעת. התשלום המתואר להלן כולל מסי ישוב.

לוח מס' 14
 ארנונה, תשלום חודשי ונטל מההכנסה נטו
 סקר הו"מ 2003

10	9	8	7	6	5	4	3	2	1	ממוצע כל מ"ב	
388	321	280	266	237	207	184	154	112	132	228	גובה ארנונה בש"ח
1.9%	2.3%	2.5%	2.7%	2.8%	2.9%	3.2%	3.3%	3.2%	5.6%	2.6%	נטל מהכנסה נטו

תשלום הארנונה הממוצע למ"ב עמד על **228 ₪ לחודש**. התשלום החודשי לארנונה עולה עם עליית ההכנסה. הדבר נובע מאופן חישוב הארנונה: לפי גודל וגיל הדירה, איכות המבנה, רמת השכונה או הישוב. ככל שהכנסת משק הבית עולה חל שיפור ברמת הדיור וגם בקריטריונים לגביית ארנונה ולפיכך עולה גם גובה הארנונה. למרות שסכום הארנונה עולה עם ההכנסה, נטל הארנונה יורד עם עליית ההכנסה הנטל גבוה במיוחד בעשירון הראשון, תופעה דומה לזו של נטל המע"מ. ראה הסבר בפרק הדיון.

גמישות ג'יני לארנונה

לוח מס' 15

משמעות	גמישות ג'יני	המס
גמישות קטנה מיחידתית. מס רגרסיבי. הגדלה שולית של הארנונה תביא לגידול באי השוויון.	0.5639	ארנונה ומס ישוב

3.3.3 מסים ממשלתיים על רכישות נדל"ן

המסים ממשלתיים בתחום נדל"ן המדווחים בסקר הו"מ הם:

- מס רכישה ברכישת דירה: בסקר מבחינים בין דירה לשימוש מ"ב ודירה נוספת שלא למגורי בני משק הבית.
 - מס שבח מקרקעין.
 - תשלום לרישום בטאבו.
- תשלומים למנהל מקרקעי ישראל: דמי חכירה, היוון ודמי הסכמה אינם נחשבים מס לפי הגדרות החשבונות הלאומיים.

לוח מס' 16

מסים ממשלתיים על נדל"ן, ממוצע חודשי ונטל מההכנסה נטו
סקר הו"מ 2003

בש"ח	ממוצע כל מ"ב	1	2	3	4	5	6	7	8	9	10
מס רכישה לדירה למגורים	14.6	4.7	0	6.4	5.1	7	17.5	8.7	20.4	21.1	54.7
מס רכישה על דירה נוספת	16.6	1.4	0.3	5.7	8.7	1.2	8.2	2.1	1.4	12.6	124.2
תשלום לטאבו	2.4	0.3	0.1	0.3	1.3	3.4	8	2.7	1.6	3.1	2.7
מס שבח מקרקעין	0.1	0	0	0	0	0	0.8	0	0	0	0
סה"כ מס' נדל"ן	33.7	6.4	0.4	12.4	15.1	11.6	34.5	13.5	23.4	36.8	181.6
% נטל מהכנסה נטו	0.39%	0.27%	0.01%	0.27%	0.26%	0.16%	0.4%	0.14%	0.21%	0.27%	0.9%

גובה המסים על רכישות נדל"ן עולה עם עליית ההכנסה ועמה רכישה של דירות יקרות יותר ורכישת דירות להשקעה.

הערה מתודית: יש לזכור כי בממצאים שמקורם ממדגם - כאשר יש מוצר שקנייתו אינה שוטפת הממצאים מושפעים ממיעוט תצפיות וסטיית תקן גבוהה (ראה קפיצה ברכישת דירה להשקעה בעשירון העשירי).

גמישות גייני למסי נדל"ן

לוח מס' 17

המס	גמישות גייני	משמעות
מסים על רכישת נדל"ן	1.542	גמישות גדולה מיחידתית. מס פרוגרסיבי. הגדלה שולית של מס' נדל"ן תביא להקטנת אי השוויון.

3.3.4 אגרת טלוויזיה לרשות השידור

סעיף זה כולל אגרת טלוויזיה שנתית ששולמה לרשות השידור. לא נכללה כאן אגרת רדיו לרכב, היא נוספה לסעיף של אגרות ורשיונות רכב. הנימוק לכך: האגרה לרכב נתפסת בעיני אנשים כחלק מעלויות אחזקת הרכב של משק הבית.
לוח מס' 18

אגרה לרשות השידור, תשלום חודשי ונטל מההכנסה נטו
סקר הו"מ 2003

10	9	8	7	6	5	4	3	2	1	ממוצע כל מ"ב	
36	38	37	37	35	34	31	32	30	31	34	גובה האגרה בש"ח
0.2%	0.3%	0.3%	0.4%	0.4%	0.5%	0.5%	0.7%	0.9%	1.3%	0.4%	נטל האגרה מהכנסה נטו

סכום האגרה החודשי הממוצע הוא 34 ₪. הנטל של האגרה מההכנסה נטו אינו מהותי. לא חושבה גמישות גייני כיוון ששיטת החישוב של האגרה בסקר היא זקיפה על סמך בעלות על טלוויזיה.

3.3.5 קנסות

מסקר הו"מ ידוע תשלום קנסות (בתחומים שונים) ששולמו בפועל ע"י בני משק הבית. סך הקנסות ששולמו חולקו ב- 12 לקבלת אומדן הוצאה חודשית.
לוח מס' 19

קנסות שונים - תשלום חודשי
סקר הו"מ 2003

10	9	8	7	6	5	4	3	2	1	ממוצע כל מ"ב	
23	12	11	11	12	15	13	3	6	42	15	גובה הקנסות בש"ח

הקנסות הממוצעים למ"ב הם 15 ₪ בחודש. העשירון הראשון משלם יותר קנסות מהאחרים: 42 ₪. בשל הסכומים הנמוכים נטל הקנסות מתוך ההכנסה נמוך מאד קרוב ל- 0% בכל העשירונים.

גמישות גייני לקנסות

לוח מס' 20

משמעות	גמישות גייני	המס
גמישות קטנה מיחידתית. מס רגרסיבי. הגדלה שולית של הקנסות תביא לגידול באי השוויון.	0.291	קנסות מסוגים שונים ששולמו בפועל.

בהתייחסות לגמישות יש לזכור שהסכומים הכספיים של מס זה הם נמוכים.

3.3.6 אגרות ותשלומים שונים המדווחים בסקר הו"מ

- בסקר הו"מ מדווחים על תשלום מסים ואגרות שונים למטרות שונות:
- הוצאות להנפקת דרכון
 - אגרות ותשלומים עבור אישורים שונים
 - ביטוח לאומי עבור עוזרת בית או מטפלת בבית
 - תשלום מכס באופן ישיר

הסכומים החודשיים שהתקבלו לכל סוג מס הם קטנים ולכן הם אוחדו.

לוח מס' 21
אגרות ותשלומים שונים - תשלום חודשי ונטל מההכנסה נטו
סקר הו"מ 2003

10	9	8	7	6	5	4	3	2	1	כל מ"ב	
20	15	12	5	6	5	2	4	4	2	7	הוצאה ש
0.10%	0.11%	0.10%	0.05%	0.07%	0.07%	0.03%	0.08%	0.13%	0.07%	0.08%	נטל מהכנסה נטו

גובה המסים השונים שתוארו כאן הוא נמוך וכך גם הנטל שלהם מההכנסה נטו. לא חושבה גמישות גייני כיוון שזהו סיכום של מסים שונים, בעלי תכונות שונות וסכומים נמוכים.

3.3.7 רכב ונהיגה - אגרות ורשיונות

המסים הממשלתיים בתחום זה: רשיון למכונית, רשיון לאופנוע / קטנוע, אגרת רישום והעברת בעלות חידוש רשיון נהיגה, אגרת רדיו ברכב – אמנם זהו מס בתחום תרבות ופנאי אך במחקר זה צרפתי אותו לתחום הרכב, כיוון שהמס נתפס כחלק מעלויות אחזקת הרכב של מ"ב. הסכומים השנתיים שדווחו בסקר חולקו ב- 12 לקבלת הוצאה חודשית ממוצעת.

לוח מס' 22
אגרות ורשיונות על רכב ונהיגה, הוצאה חודשית ונטל מהכנסה נטו
סקר הו"מ 2003

10	9	8	7	6	5	4	3	2	1	ממוצע כל מ"ב	ש"ח
0	0.3	0.5	0.2	0.4	0.2	0.1	0	0	0	0.2	רשיון לאופנוע, קטנוע ש
67.3	57.2	45	41.5	35.1	29.5	24.4	17.8	11.6	12	34.1	רשיון למכונית ש
1.5	2	5.8	0.8	1.2	0.5	0.3	0.8	0	1.3	1.4	אגרת רישום והעברת בעלות ש
9.9	2.5	2.5	4.6	9.7	4.3	0.9	1.7	0	7.6	4.4	חידוש רשיון נהיגה ש
9	8.7	7.1	6.7	5.7	4.9	4.1	3	2.1	2.2	5.4	אגרת רדיו ברכב ש
87.7	70.7	60.9	53.8	52.1	39.4	29.8	23.3	13.7	23.1	45.5	סה"כ ש
0.43%	0.51%	0.53%	0.54%	0.61%	0.56%	0.52%	0.5%	0.40%	0.98%	0.52%	נטל מההכנסה

ההוצאה החודשית הממוצעת של מ"ב על אגרות ורשיונות רכב הייתה: 46 ש. סכום האגרות והרשיונות הוא נמוך ולכן חלקו מההכנסה נמוך. אין הבדלים גדולים בין העשירונים, מלבד הנטל החריג בעשירון הראשון (ראה פרק דיון).

גמישות גייני לאגרות ורשיונות רכב

לוח מס' 23

משמעות	גמישות גייני	המס
גמישות קטנה מיחידתית. מס רגרסיבי. הגדלה שולית של האגרות תביא לגידול באי השוויון.	0.7629	אגרות ורשיונות רכב ונהיגה

3.3.8 בלו על דלק

מס בלו על דלק מקובל ברוב המדינות המפותחות. הכנסות המדינה ממיסוי דלק עומדות על כ- 6 מיליארד ₪. משקל הבלו מהמחיר לצרכן לפני מע"מ היה 55%. משקל הבלו על סולר מהמחיר לצרכן לפני מע"מ היה כ- 15%.

בסקר הו"מ ידועה ההוצאה החודשית לבנזין, שמן סיכה וסולר ללא פירוט. כדי לאמוד את חלקו של הבנזין ושל הסולר בנפרד ולהצמיד את שעור המס המתאים השתמשתי בנתוני החשבונות הלאומיים לצריכה פרטית על סך צריכת דלק וסולר. לפי נתונים אלה צריכת הבנזין היוותה כ- 96%-97% מסך הצריכה של בנזין וסולר. הפחתי מע"מ מהסכום והצמדתי שיעור הבלו המתאים.

לוח מס' 24
בלו דלק, תשלום חודשי ונטל מההכנסה נטו
סקר הו"מ 2003

כל מ"ב	1	2	3	4	5	6	7	8	9	10	
הוצאה ₪	49	42	66	85	97	126	128	153	178	192	
נטל מהכנסה נטו	1.3%	1.2%	1.4%	1.5%	1.4%	1.5%	1.3%	1.3%	1.3%	1.0%	

בממוצע משלם משק הבית בישראל 112 ₪ בחודש עבור בלו לדלק (לפני מע"מ). עם עליית ההכנסה, חלה עלייה בבעלות על מכוניות והיקף הנסיעות ועימם עלייה בצריכת דלק ובתשלום מס. העשירון הגבוה משלם 192 ₪ מס בלו. חלק ממשקי הבית מקבלים החזר כספי מהמעסיק על רכישות דלק. בהעדר מידע על היקף התופעה היא לא נלקחה בחשבון. נטל בלו על דלק ממוצע הוא: 1.3%. מלבד העשירון הראשון החריג, הנטל דומה בעשירונים השונים ויורד בעשירון הגבוה.

גמישות גיני לבלו על דלק

לוח מס' 25

משמעות	גמישות	המס
גמישות קטנה מיחידתית. מס גרסיבי. הגדלה שולית של הבלו תביא לגידול באי השוויון.	0.708	בלו על דלק

מסי קנייה ומכס - הקדמה

מסי קנייה מוטלים בעיקר על מוצרי צריכה, בפרט מוצרים בני קיימא: כלי רכב, מוצרי חשמל ואלקטרוניקה "בידורית". רוב המוצרים לצריכה שוטפת אינם חייבים במס קנייה, למעט סיגריות ומשקאות אלכוהוליים (מוצרים הגורמים להשפעות חיצוניות שליליות על החברה, ולכן מוטל עליהם מס במטרה לצמצם את הצריכה שלהם).

מסי קנייה מוטלים על יבוא ועל ייצור מקומי. מכס מוטל על יבוא. באוגוסט 2000 בוטלו או הופחתו מסי קנייה על מאות מוצרים.

כפי שהוסבר בפרק "שיטות", חסרים נתונים לחישוב מס קנייה לכל המוצרים, מהסיבות הבאות:

- * על פי סקר הו"מ, לא ידוע אם המוצר הוא מתוצרת הארץ או מחו"ל ומאיזו מדינה.
 - * לוחות "תשומה תפוקה" של הלמ"ס, המלמדים על נטל המס האפקטיבי בענף, הם מיושנים משנת 1995
 - * "לוחות היצע" לענפי כלכלה שונים, אין נתונים עבור הצריכה הפרטית בנפרד, ואין נתונים לכל ענף בנפרד, כך שיתאים למוצרים הנבדקים בסקר הו"מ.
- במחקר זה חושב מס קנייה רק למוצרים שניתן לחשב עבורם נטל מס אפקטיבי לצריכה פרטית (בנפרד מיתר המגזרים). המסים שניתן היה לחשב עבורם נטל מס הם מסים על רכב, על סיגריות ועל משקאות אלכוהוליים.

3.3.9 מס קניה ומכס על רכב

שיעור המס על מחיר היבוא (cif) לכלי רכב פרטיים ואופנועים הוא כ- 95%. מס זה גבוה מאד בהשוואה למדינות מפותחות אחרות. בנוסף גובים מכס של 7% מיבוא מארצות שלישיות. יוצג כאן אומדן לתשלום מס קניה על רכב ממוצע לכל משקי הבית במשק, זאת על סמך נתוני החשבונות הלאומיים ולא על סמך סקר הו"מ (בשל חוסר בנתונים על רכישת רכב, סקר הו"מ מודד הוצאות על תצרוכת ולא על מוצרי השקעה).
תהליך החישוב:

מהחשבונות לאומיים לצריכה הפרטית ומ"לוח היצע" לענף כלי רכב חושבו שיעור מס קניה ומכס אפקטיביים מתוך המחיר לצרכן (מחיר לצרכן כולל מחיר יבוא, מסי קניה ומכס מתחי שיווק ומע"מ). מס קניה ומכס אפקטיביים ממוצעים הגיעו בשנת 2002 ל- 49% מהמחיר לצרכן. מתוך החשבונות הלאומיים לא ניתן לדעת מהם המסים בהתפלגות לפי עשירונים.
לוח מס' 26

מס קניה ומכס על רכב חדש למשק בית
2003 אומדן ע"ס נתוני חשבונות לאומיים

סך הוצאה במשק על רכישת רכב לצריכה פרטית	7,966.4 מיליון ₪
מספר משקי בית	1.90 מיליון מ"ב
הוצאה ממוצעת על רכישת רכב למ"ב בשנה	4,190 ₪
הוצאה ממוצעת לרכישת רכב למ"ב בחודש מזה:	349 ₪
מס קניה ומכס – מס ממוצע חודשי למ"ב	171 ₪

מ"ב בישראל משלם בממוצע 171 ש"ח בחודש עבור מס קניה ומכס לרכב חדש. מס קניה על רכב מהווה 2% מההכנסה נטו הממוצעת של משק הבית.

3.3.10 מס קנייה על סיגריות

שיעור המס על סיגריות הוא גבוה מאד (זהו מוצר הגורם להשפעות חיצוניות שליליות על החברה ולכן הוחלט להטיל עליו מס במטרה לצמצם את הצריכה). שיעור המס ב- 2003 היה: 1.1 ₪ לחפיסה ועוד 58% מהמחיר לצרכן לפני מע"מ. לפי הערכות מנהל הכנסות המדינה: קיימת מגמה של מעבר ממותגי סיגריות יקרים למותגים זולים ובשל שיעור המס הגבוה קיימת תופעה של הברחת סיגריות. לפי נתוני מאקרו סך ההוצאה בישראל על צריכת סיגריות בשנת 2003 הייתה: 5,400 מיליון ש"ח. אופן חישוב שיעור המס האפקטיבי
שיעור המס האפקטיבי חושב על סמך נתוני מספר שנים, ע"י חלוקת סך המס שנגבה בסך הצריכה הפרטית במשק. שיעור המס האפקטיבי הממוצע בשנים האחרונות היה כ- 57%.

לוח מס' 27

סך הוצאה על סיגריות למ"ב, מס קניה על סיגריות למ"ב
ונטל מההכנסה נטו
סקר הו"מ 2003

בש"ח	כל מ"ב	1	2	3	4	5	6	7	8	9	10
הוצאה לסיגריות	113	137	110	130	127	127	114	119	103	91	69
מס קניה	64	78	63	74	73	73	65	68	59	52	40
נטל המס מהנטו	0.74%	3.31%	1.80%	1.59%	1.27%	1.03%	0.76%	0.69%	0.52%	0.37%	0.20%

- סיגריות הן "מוצר נחות" (ההוצאה על המוצר הולכת ופוחתת עם עליית ההכנסה). לפי לוח זה הצריכה של סיגריות היא הגבוהה ביותר בעשירון הראשון, אח"כ היא במגמת ירידה ונמוכה במיוחד בעשירון העשירי (חצי מההוצאה בעשירון הראשון). גובה מס קנייה על סיגריות פוחת עם הירידה עליית ההכנסה והירידה בצריכת המוצר.
- בהתאם לגובה המס הפוחת, גם נטל המס מתוך ההכנסה פוחת.

הערה: בניתוח על נתוני סקר הו"מ לגבי אחוז משקי הבית המעשנים (יש דיווח על רכישת סיגריות או טבק בסכום כשלהוא) נמצא כי בעשירון הראשון כ- 40% ממשקי הבית מעשנים, בעשירון העשירי רק כ- 22% מעשנים.

גמישות גייני למס קניה על סיגריות

לוח מס' 28

משמעות	גמישות גייני	המס
גמישות קטנה מיחידתית ואף קטנה מ-0. זהו מס רגרסיבי מאד. הגדלה שולית של מס קניה על רכב תביא לגידול באי השוויון.	-0.2058	מס קניה על סיגריות

זהו המס היחיד, במחקר זה, שגמישותו קטנה מ-0 והוא המס הרגרסיבי ביותר. זהו המס היחיד בו סכום המס בש"ח גבוה יותר בעשירונים הראשונים.

3.3.11 מס קנייה על משקאות אלכוהוליים

סך הצריכה הפרטית למשקאות אלכוהוליים בשנת 2003 הייתה 2,517 מליון ₪. היא כוללת: יין, בירה לבנה, ברנדי ליקר קוניאק, וודקה וכדומה. שיעור המס האפקטיבי חושב על סמך נתוני חשבונות לאומים ע"י חלוקת סך המס שנגבה בסך הצריכה במשק. שיעור המס האפקטיבי היה כ- 11%-12%

לוח מס' 29

סך הוצאה על משאות אלכוהוליים ומס קנייה על משקאות אלכוהוליים למ"ב ונטל מההכנסה נטו סקר הו"מ 2003

בש"ח	ממוצע כל מ"ב	1	2	3	4	5	6	7	8	9	10
הוצאה לאלכוהול למ"ב	29	13	15	13	23	26	34	35	35	35	57
מס קניה למ"ב	3.4	1.5	1.7	1.6	2.7	3.1	4.0	4.2	4.2	4.2	6.9
נטל המס מההכנסה נטו	0.04%	0.06%	0.05%	0.03%	0.05%	0.04%	0.05%	0.04%	0.04%	0.03%	0.03%

ההוצאה החודשית למשקאות אלכוהוליים עמדה על ממוצע של 29 ₪ לחודש למ"ב, מכך 13 ₪ לרכישת יין. ההוצאה על משקאות עולה עם העלייה בהכנסה. גובה מס הקנייה נמוך ומשקלו מסך ההכנסה הוא אפסי.

גמישות גייני למס קניה על משקאות אלכוהוליים

לוח מס' 30

משמעות	גמישות גייני	המס
גמישות קטנה מיחידתית. זהו מס רגרסיבי. הגדלה שולית של מס קניה על רכב תביא לגידול באי השוויון.	0.5642	מס קניה על משקאות אלכוהוליים

בהתייחסות לגמישות יש לזכור כי הסכומים נמוכים מאד.

4. סיכום ודיון

4.1 סיכום הממצאים

מחקר זה בוחן את רוב המסים המוטלים על משקי בית: מס הכנסה, דמי ביטוח לאומי, מס בריאות, מע"מ, ארנונה, אגרות, קנסות, מסי נדל"ן, בלו על דלק, מס קניה ומכס על רכב, סיגריות ומשקאות אלכוהוליים.
מסי קנייה ומכס על מוצרים אחרים לא נבדקו בשל העדר נתונים לחישוב נטל המס האפקטיבי לסקטור משקי הבית. כמו כן לא נוספו לתחשיב מסי הון שוטפים בשל מיעוט תצפיות חיוביות בסקר.

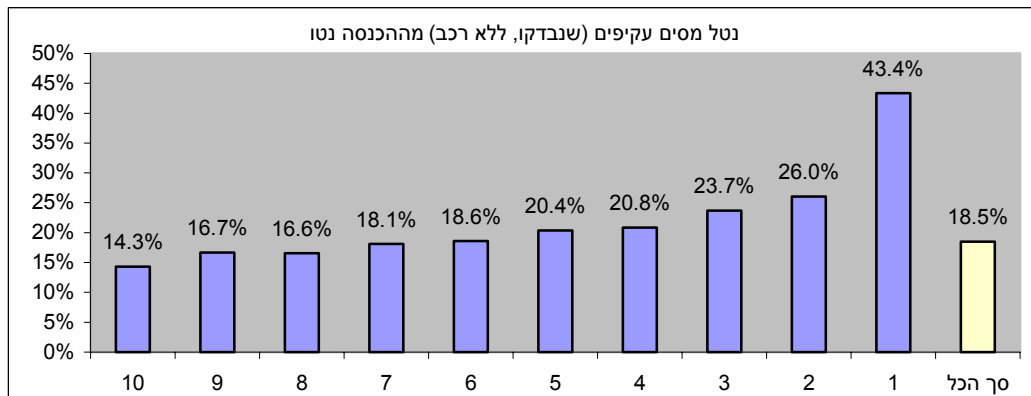
4.1.1 מסים עקיפים - גובה ונטל

לוח מסי 31
סיכום מסים עקיפים לחודש למ"ב (שנבדקו בעבודה זו)
לפי עשירונים ש 2003

10	9	8	7	6	5	4	3	2	1	כל מ"ב	
1,909	1,583	1,250	1,202	1,018	948	757	731	630	656	1,068	מע"מ
388	321	280	266	237	207	184	154	112	131	228	ארנונה
192	178	153	128	126	97	85	66	42	49	112	בלו על דלק
40	52	59	68	65	73	73	74	63	78	64	מס קניה סיגריות
88	71	61	54	52	39	30	23	14	23	46	רשימות רכב
182	37	23	14	35	12	15	12	0	6	34	מסי נדל"ן שונים
36	38	37	37	35	34	31	32	30	31	34	אגרת טלוויזיה
23	12	11	11	12	15	13	3	6	42	15	קנסות
20	15	12	5	6	5	2	4	4	2	7	אגרות שונות
7	4	4	4	4	3	3	2	2	2	3	מס קניה אלכוהול
2,885	2,311	1,891	1,788	1,590	1,433	1,193	1,101	903	1,020	1,610	מסים עקיפים בלי קניית רכב
-	-	-	-	-	-	-	-	-	-	171	מס קניה רכב
-	-	-	-	-	-	-	-	-	-	1,782	מסים עקיפים עם מס קניה/רכב

גובה המסים העקיפים (שנבדקו במחקר) הגיעו למוצע של **1,782** ש"ח בחודש למשק בית. מתוך כך - המסים הניתנים לשיוך לעשירונים הגיעו ל- 1,610 ש"ח בממוצע לחודש. מס ערך מוסף הוא המס העקיף הגבוה ביותר.

תרשים מס' 5
נטל מסים עקיפים (בלי מס קניה רכב)
מההכנסה נטו של מ"ב, לפי עשירונים



- הנטל הממוצע של המסים העקיפים שנבדקו במחקר והניתנים לשיוך לעשירונים הוא 18.5% מההכנסה נטו. אם נוסיף את מס הקנייה על רכב נגיע ל- **נטל מסים עקיפים ממוצע של 20.5% מההכנסה נטו של משק הבית**.
- המסים העקיפים הם **רגרסיביים**, נטל המסים פוחת עם עליית ההכנסה.
- העשירון הראשון חריג בנטל הגבוה של המסים העקיפים מההכנסה המדווחת (ראה דיון)
- בעשירונים 2-9 נטל המס פוחת בהדרגתיות. בעשירון העשירי הנטל הוא הנמוך ביותר.

4.1.2 סך המסים (ישירים ועקיפים) - גובה ונטל

לוח מס' 32
סך מסים ישירים ועקיפים (שנבדקו)
תשלום למ"ב בחודש, בש"ח 2003

10	9	8	7	6	5	4	3	2	1	ממוצע כל מ"ב	
30,003	18,145	14,148	11,896	10,075	8,051	6,451	5,130	3,749	2,589	11,022	הכנסה כספית ברוטו
9,812	4,300	2,741	2,017	1,516	1,016	723	486	281	236	2,312	מסים ישירים
2,885	2,311	1,891	1,788	1,590	1,433	1,193	1,101	903	1,020	1,610	מסים עקיפים שנבדקו
12,697	6,611	4,632	3,806	3,106	2,449	1,916	1,587	1,184	1,257	3,923	סך מסים בלי מס קניה רכב
-	-	-	-	-	-	-	-	-	-	4,094	סך מסים עם מס קניה רכב

תשלום סך המסים ישירים ועקיפים (שנבדקו במחקר זה) הגיעו בממוצע ל – 4,094 ₪ בחודש.
 3,923 ₪ מתוכם ניתנים לחלוקה בין עשירונים.
 ההבדל בתשלום סך מסים בין העשירון התחתון והעליון הוא משמעותי, פער של פי 10. בעשירונים 2-7 העלייה בגובה המס היא הדרגתית. בעשירון העשירי יש קפיצה משמעותית בגובה המס.

נטל סך המסים מההכנסה ברוטו

לוח מס' 33
נטל סך המסים (ישירים ועקיפים שנבדקו) מההכנסה ברוטו
סקר הו"מ, 2003

10	9	8	7	6	5	4	3	2	1	ממוצע כל מ"ב	
12,697	6,611	4,632	3,806	3,106	2,449	1,916	1,587	1,184	1,257	3,923	סך מסים בלי רכב
42.6%	36.7%	32.4%	32.0%	30.8%	30.8%	29.5%	30.5%	31.1%	48.4%	35.6%	נטל מהברוטו בלי רכב
-	-	-	-	-	-	-	-	-	-	37.1%	נטל מהברוטו כולל רכב

נטל סך המסים הישירים והעקיפים (שנבדקו במחקר) מגיע בממוצע ל-37% מההכנסה ברוטו.

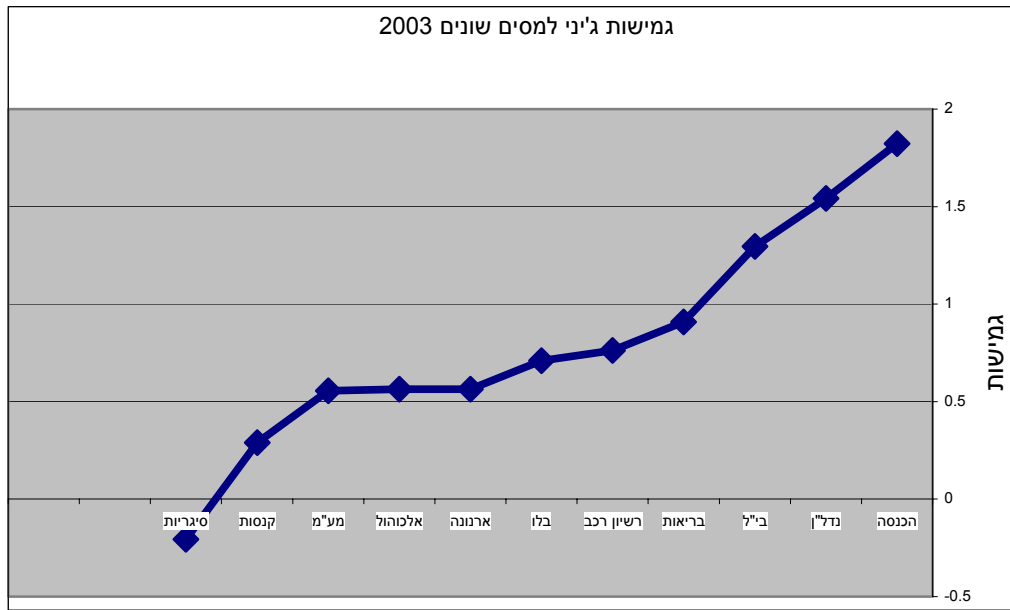
4.2 דיון

4.2.1 דירוג המסים לפי מידת הפרוגרסיביות שלהם

לוח מס' 34
2003 דירוג המסים לפי מידת הפרוגרסיביות

גובה המס ב- ש"ח ממוצע לחודש	גמישות גייני	המס	דירוג לפי פרוגרסיביות
1,492	1.822	מס הכנסה	1
34	1.542	מסים על רכישת נדל"ן	2
389	1.296	דמי ביטוח לאומי	3
431	0.909	מס בריאות	4
-	-	-	-
46	0.763	אגרות ורשיונות רכב	5
112	0.709	בלו על דלק	6
228	0.564	ארנונה	7
3	0.564	מס קניה משקאות אלכוהוליים	8
1,068	0.556	מס ערך מוסף	9
15	0.291	קנסות	10
-	קטן מ-0	-	-
64	-0.206	מס קניה סיגריות	11

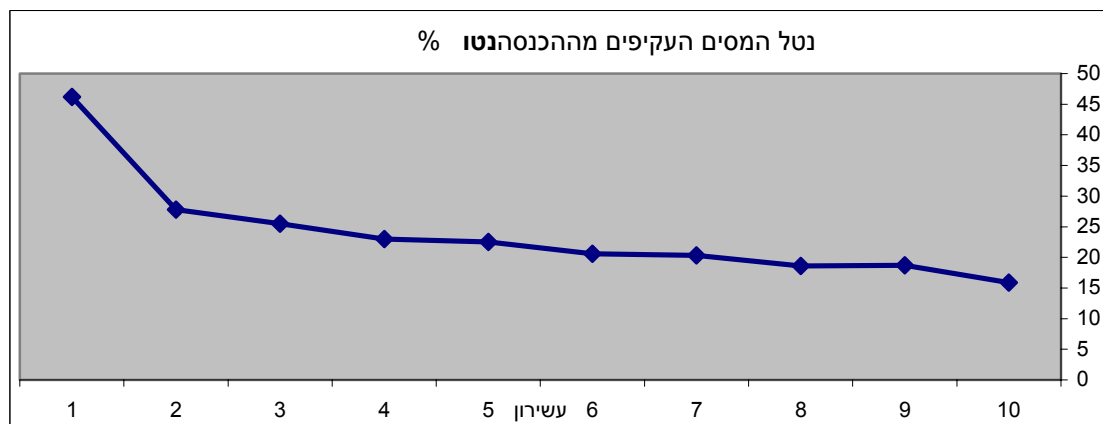
תרשים מס' 6
2003 דירוג המסים לפי מידת הפרוגרסיביות



* גמישות גבוהה מיחידתית של המס פירושה המס הוא פרוגרסיבי, הוא מכביד יותר על בעלי הכנסות גבוהות. הגדלת מס פרוגרסיבי מקטינה את אי השוויון בהתחלקות ההכנסות.
 מס הכנסה, דמי ביטוח לאומי ומסי נדל"ן הם פרוגרסיביים (למס בריאות גמישות של כמעט 1).
 * גמישות קטנה מיחידתית פירושה: המס הוא רגרסיבי, הוא מכביד יותר על בעלי הכנסות נמוכות. הגדלה של המס הרגרסיבי מגדילה את אי השוויון. כל המסים העקיפים המוטלים על רכישת מוצרים (מלבד נדל"ן) הם רגרסיביים. ככל שהגמישות קטנה - המס יותר רגרסיבי.
 המסים הרגרסיביים ביותר הם מס קנייה על סיגריות וקנסות. מעט פחות רגרסיביים הם: מע"מ, מס קנייה על אלכוהול וארנונה, שלושתם ברמה דומה של רגרסיביות.
 * שני המסים הכבדים ביותר למשק הבית מבחינת גובה בש"ח הם: מס הכנסה שהוא המס הפרוגרסיבי ביותר וגם הגבוה ביותר בסכום בש"ח.
 מס ערך מוסף שהוא המס השני בגודלו מבחינת הסכום לתשלום והוא ממוקם בין המסים הרגרסיביים.

4.2.2 דיון - נטל המסים

א. דיון - נטל מסים עקיפים מההכנסה נטו
תרשים מס' 7



ניתן להבחין בתבנית דומה לגבי רוב המסים העקיפים: בעשירון הראשון, שהכנסתו נמוכה מאד, נטל המס העקיף גבוה וחרג. בעשירונים 2-9 או 3-8 נטל המס העקיף נמוך הרבה יותר מהעשירון הראשון החרג,

הירידה בנטל המס בין העשירונים היא מתונה. בעשירון העשירי שהכנסתו נטו גבוהה יש ירידה נוספת בנטל המס העקיף .

הסברים אפשריים לתבנית זו :

- * ככל שעולה ההכנסה היא משמשת לשתי מטרות: תצרוכת וחיסכון. בעשירונים גבוהים התצרוכת היא רק חלק מסך ההכנסה ומשקל המע"מ ויתר המסים העקיפים, כאחוז מסך ההכנסה, נמוך יותר. על הפקדה בחסכונות אין מע"מ.
- * לעומת זאת בעשירונים הנמוכים כל ההכנסה (ואף יותר ממנה) מופנית לתצרוכת, עליה משלמים מסים. ההגדרות החשבונאיות של הסקר מביאות לכך שחסרים סעיפי הכנסה. הסקר מודד רק הכנסה שוטפת ולא הכנסה חד פעמית גדולה (ירושה, מתנה, משיכת סכום חד פעמי מחיסכון וכו'). יתכן שבעשירונים הנמוכים קיימים יותר מצבים כגון: קשיש שהפנסיה השוטפת שלו נמוכה ומדי פעם הוא מושך סכום חד פעמי מקופת גמל/חיסכון לצורך מימון תצרוכת. משיכה זו לא מתבטאת בסקר הכנסות.
- * יתכן שבקרב הנדגמים בעשירון הראשון יש תופעה של דיווח חסר על הכנסות / עבודה לא מדווחת כהסברים נוספים להכנסה הנמוכה.
- * בעשירונים הנמוכים, 1-3 ובעיקר בעשירון הראשון, קיים מצב של תצרוכת גבוהה מהכנסות. זהו מצב של חיסכון שלילי/חובות. לכן חלקו של המס העקיף מתוך ההכנסה גבוה מאד.

הלוח הבא יכול לתת הסבר להכנסות והוצאות בעשירונים השונים, לפי הדיווח בסקר הו"מ:

לוח מס' 35

הפער בש"ח בין הכנסה כספית נטו להוצאה כספית לתצרוכת (ללא מוצרי השקעה)

סקר הו"מ 2003

כל משקי הבית	1	2	3	4	5	6	7	8	9	10
1,372	-2,559	-973	-1,051	447	1,076	1,693	1,693	3,102	3,752	8,360

בעשירון 1 ההוצאה הכספית החודשית לתצרוכת (כ-5 אלף ₪) כפולה מההכנסה הכספית נטו (כ-2.5 אלף ₪) והפער הוא שלילי 2.5- אלף ₪. זהו הסבר למשקל הגבוה של המס העקיף מתוך ההכנסה נטו הנמוכה בהרבה מההוצאות.

ב. דיון - נטל סך המסים מההכנסה ברוטו

עד כה נבדק נטל המס של המסים העקיפים מתוך ההכנסה נטו, הכנסה העומדת לשימוש משק הבית. כעת כדי לאחד את השפעת כל המסים, ישירים ועקיפים, ייבדק סך הנטל מתוך ההכנסה ברוטו.

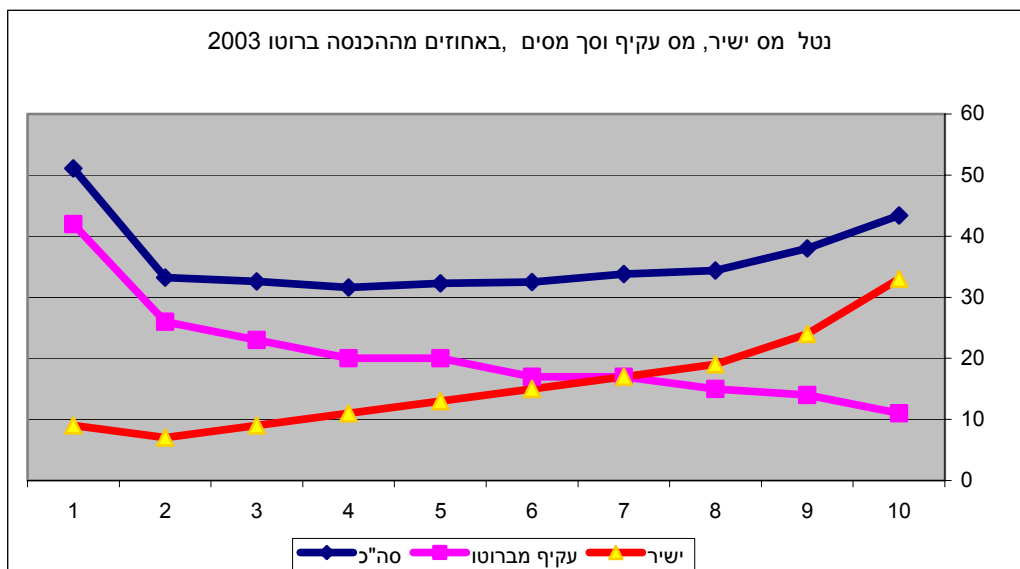
לוח מס' 36

נטל המסים באחוזים מההכנסה ברוטו

2003

10	9	8	7	6	5	4	3	2	1	%
43	37	32	32	31	31	29	30	31	48	נטל סך המסים
10	13	13	15	16	18	18	21	24	39	נטל מסים עקיפים מהברוטו
33	24	19	17	15	13	11	9	7	9	נטל מסים ישירים

תרשים מס' 8



- התרשים מציג את ההשפעות הסותרות של המס הישיר והמס העקיף:
1. המסים הישירים, ובעיקר מס הכנסה, הם פרוגרסיביים, נטל המס עולה עם עליית ההכנסה.
 2. לעומת זאת המסים העקיפים הם רגרסיביים, נטל המס יורד עם עליית ההכנסה.
 3. שני סוגי המסים מביאים לכך שנטל סך המסים הוא בצורת עקומה קעורה: בעשירון הראשון נטל המס גבוה באופן חריג. עבורו ההשפעה של המסים העקיפים כבדה. בעשירוני הביניים 2-8 נטל המס הוא ברמה דומה: 30%-32% וקצב העלייה מתון. מהעשירון התשיעי נטל המס עולה בכ-5% מעשירון אחד למשנהו, עד לנטל של 43% מההכנסה ברוטו בעשירון 10, כלומר שבעשירון זה השפעת מס הכנסה היא הדומיננטית.

4.2.3 השוואה למחקרים אחרים

במחקר של י.גבאי "השפעת המדיניות הפיסקלית על אי השוויון בחלוקת הכנסות" שנערך עבור השנים 1993-1986 חושב נטל המס העקיף על סמך מודל.

לוח מס' 37

נטל המס העקיף מההכנסה ברוטו
במחקר זה ובמחקר של י.גבאי

עשירון	1	2	3	4	5	6	7	8	9	10
נטל מס ב %										
למ"ס 2003	39	24	21	18	18	16	15	13	13	10
י.גבאי 93-86	25	22	21	21	20	19	18	17	16	12

- בהשוואה נמצאה תבנית דומה. משקל המס בשני המחקרים דומה.
- החל מעשירון 4 נטל המס לפי י.גבאי גבוה יותר, 2% יותר מאשר במדידה הישירה של הלמ"ס. הדבר הגיוני כיוון שמחקר זה של הלמ"ס אינו מודד את כל המסים העקיפים.
- לגבי העשירון הראשון קיים פער גדול- ממצאי המדידה הישירה מסקר ה"מ 2003 הראו נטל מס עקיף גבוה.

4.2.4 השפעת המסים על מדד אי השוויון

בבדיקת אי שוויון בהתחלקות ההכנסות בין מ"ב התקבלו מדדי ג'יני הבאים :
לוח מס' 38

מדד ג'יני לאי שוויון	התחלקות הכנסות מסוג :
0.426	הכנסות ברוטו
0.370 0.363	הכנסות נטו (אחרי מסים ישירים) א. כאשר ג'יני הופעל על כל מ"ב בסקר ב. במחקר זה : ג'יני הופעל על 10 קבוצות של עשירונים
0.393	הכנסה ש"נותרת" אחרי מסים ישירים וגם עקיפים במחקר זה : ג'יני הופעל על 10 קבוצות של עשירונים

המסים הישירים, שהם מסים פרוגרסיביים, הביאו להורדת אי השוויון בחלוקת הכנסות נטו לעומת הברוטו. המסים העקיפים, שהם מסים רגרסיביים, הגדילו את אי השוויון.

4.2.5 השוואה בין נתוני מיקרו למאקרו

את נתוני המסים החודשיים שהתקבלו בסקרים ניתן להכפיל ב- 12 חודשים ובמספר מ"ב שהסקר מייצג (1.9017 מליון מ"ב) ולקבל אומדן לסך תשלום מסים.
ניתן להשוות אומדן זה מסקר שדה לנתוני החשבונות הלאומיים (על מסים מכל הסוגים המוטלים על כל הסקטורים).
- סך המסים שנבדקו במחקר (כאמור, לא כולל את כל המסים) היו, במוצע, 4,094 ₪ לחודש למ"ב.
בשנה כל משקי הבית יחד שילמו 93,424 מיליון ₪.
- סך המסים שנגבו בשנה זו בישראל היו 190,702 מיליון ₪.
המסים שנבדקו במחקר זה היוו 49% מכלל המסים.

מסים ישירים

לוח מס' 39
מסים ישירים 2003, מיליוני ₪
פער ביו ממצאי סקרי למ"ס לנתוני מאקרו

חלקו של הסקר מחשבונות לאומיים	חשבונות לאומיים	סקר הכנסות	המס מיליוני ₪
87%	* 40,154	34,047	מס הכנסה על שכר
93%	9,542	8,877	ביטוח לאומי על חשבון העובד
90%	10,933	9,835	מס בריאות

סך המסים לפי ממצאי הסקר אמורים, עקרונית, להיות קרובים לנתוני המאקרו. אך ידוע ממחקרים קודמים כי קיים פער: נתוני הסקרים נמוכים מנתוני הגבייה.
- נתוני גביית מס הכנסה כוללים מס על שכר מנהלי חברות. יתכן שבסקר שדה יש חוסר דיווח של מנהלי חברות עם שכר גבוה במיוחד.

מסים עקיפים

כדי להשוות ממצאי מיקרו ומאקרו על גביית מסים עקיפים ספציפיים יש לזכור כי נתוני הגבייה מתייחסים לגבייה ממשקי בית, מארגוני מלכ"רים, מהמגזר הממשלתי ומהמגזר העסקי. סך המסים העקיפים שנגבו בישראל, מכל המגזרים יחד, על יצור מקומי ועל יבוא כולל מסים שנגבו מרשויות מקומיות הגיעו ל- 91,311 מליון ₪. מנתוני מחקר זה סך המסים (שנבדקו) ששולמו ע"י משקי הבית הגיעו ל- 40,665 מליון ₪ (כולל מס קנייה על רכב). המסים העקיפים של מ"ב שנבדקו במחקר זה מהווים 45% מכלל המסים העקיפים שנגבו במשק

לוח מס' 40
מסים עקיפים עיקריים 2003,
פער בין ממצאי סקר השדה לנתוני מאקרו

המס במיליוני ₪	סקר הו"מ	חשבונות לאומיים	חלקו של הסקר מחשבונות לאומיים
מע"מ עוסקים	24,372	34,126	71%
מסי רשות מקומית	5,203	14,366	36%
בלו דלק	2,556	7,253	35%
מס רכישה על נדל"ן	707	1,460	48%

הסברים לפערים בין מיקרו למאקרו :

- נתוני הגבייה על "מע"מ עוסקים" כוללים גם תשלום מע"מ ע"י המגזר הציבורי.
- גבייה של מסי רשויות מקומיות כוללת גם ארנונה עסקית.
- גבייה של מס רכישה כוללת: דירות למגורים, מקרקעין ומבנים עסקיים.
- בלו דלק נגבה מכל המגזרים.

ביבליוגרפיה

- הלשכה המרכזית לסטטיסטיקה, פרסום 1217 "סקר הוצאות משק הבית סיכומים כלליים 2003"
- הלשכה המרכזית לסטטיסטיקה, פרסום 1220 "סקר הכנסות 2003"
- הלשכה המרכזית לסטטיסטיקה, שנתון 55
- משרד האוצר מנהל הכנסות המדינה, דו"ח לשנים 2002-2003
- גביש י., יצחקי ש., 1986, מכון למחקר כלכלי ע"ש פאלק 86.03 "השפעת הכנסות משק הבית ממקורות שונים על י השוויון בין משפחות בישראל".
- Wodon Q. Yitzhaki S. 2004 Inequality and social welfare from PRSP sourcebook vol.1
www.eorlbank.org/poverty/strategies/sourctoc.htm
- יצחקי ש. 2003 "השפעת מצעי מדיניות על אי שוויון ועוני"
Yitzhaki S. On the progressivity of commodity taxation
- גבאי י. 1996 רבעון לכלכלה 96/4 "השפעת מדיניות פסקלית על אי השוויון"
- המוסד לביטוח לאומי, מנהל המחקר והתכנון "ממדי העוני ואי השוויון בהתחלקות ההכנסות במשק ממצאים עיקריים"
- אלון אטקין, מכון אדוה, אפריל 2004 "תשלומי מסים בישראל, לפי עשירונים 2001

נספחים

נספח מס' 1

קריטריונים אפשריים למיון האוכלוסייה לעשירונים:

- הכנסה כוללת (כספית והכנסה זקופה בגין בעלות על דירה ורכב) נטו למשק בית
 - הכנסה כספית נטו למשק בית
 - הכנסה כספית ברוטו למשק בית
 - הכנסה כספית נטו לנפש סטנדרטית
 - הכנסה כספית נטו לנפש
 - הוצאה כספית לתצרוכת לנפש סטנדרטית
 - הכנסה כוללת נטו לנפש סטנדרטית
 - הכנסה כוללת ברוטו למשק בית
 - הכנסה נטו לנפש
 - הוצאה כספית למשק בית
 - הכנסה כספית ברוטו לנפש
 - הכנסה כספית ברוטו לנפש סטנדרטית
- מחקר זה בדק את גביית המס בעשירוני הכנסה שמוינו לפי "עשירוני הכנסה כספית נטו לנפש סטנדרטית"

נספח מס' 2

לוח מעבר ממספר נפשות במשק בית למספר נפשות סטנדרטיות במ"ב

מספר נפשות למעשה	נפשות סטנדרטיות	משקל שולי לנפש
1	1.25	1.25
2	2.00	0.75
3	2.65	0.65
4	3.20	0.55
5	3.75	0.55
6	4.25	0.50
7	4.75	0.50
8	5.20	0.45
9	5.60	0.40
כל נפש נוספת		0.40

נספח מס' 3
גמישויות גייני למסים תחת הנחות שונות

בגוף העבודה הוצגה גמישות גייני בתנאים הבאים :
 ניתן משקל לנפשות הסטנדרטיות (משקל=1) והפרמטר = 2 , כלומר יש יחס שווה לכל חלקי ההתפלגות.
 בטבלה הבאה פירוט של גמישויות גייני שהתקבלו למסים השונים כאשר הוצבו בנוסחה פרמטרים
 אחרים. משמעותם : פרמטר = 4 = דגש על בעלי הכנסות נמוכות,
 פרמטר = 0.5 = דגש על בעלי הכנסות גבוהות.

המס	פרמטר	0.5	2	3	פרמטר 4
מס הכנסה	2.225	1.822	1.661	1.567	
ביטוח לאומי	1.386	1.296	1.250	1.217	
מס בריאות	0.924	0.91	0.90	0.884	
מע"מ	0.519	0.556	0.559	0.554	
ארנונה	0.483	0.564	0.591	0.601	
בלו דלק	0.564	0.708	0.753	0.772	
סיגריות מס קניה	-0.221	-0.205	-0.195	-0.188	
רכב-אגרות ורשיונות	0.655	0.763	0.791	0.795	
מסים על רכישת נדל"ן	2.156	1.543	1.372	1.298	
קנסות	0.077	0.291	-0.518	-0.716	
משקאות אלכוהוליים מס קניה	0.554	0.564	0.58	0.589	