

# סדרת ניירות עבודה WORKING PAPER SERIES

**מס' 82**

**רמת דתיות בשכונות המגורים:**

**תפיסות התושבים לעומת המציאות**

Level of religiosity in residential neighborhoods:

Residents' perceptions vs. reality

לריסה פליישמן\* ויורי גובמן\*

Larisa Fleishman\* and Yury Gubman\*

אדר תשע"ד, פברואר 2014

\* הלשכה המרכזית לסטטיסטיקה – אגף מדען ראשי

\*Central Bureau of Statistics -Chief Scientist Department



הלשכה המרכזית לסטטיסטיקה (הלמ"ס) מעודדת מחקר המבוסס על נתוני הלמ"ס, דוגמת עבודה זו. עבודות מחקר אלו אינן פרסומים רשמיים של הלמ"ס, ומכאן שהדעות והמסקנות הבאות בהן לידי ביטוי, הן של המחברים עצמם ואינן משקפות בהכרח את הדעות והמסקנות של הלמ"ס.

הוצאת הלשכה המרכזית לסטטיסטיקה, רח' כנפי נשרים 66, פינת רח' בקי,

ת"ד 34525, ירושלים 91342

טל': 02-6592666; פקס: 02-6521340

אתר הלמ"ס באינטרנט: [www.cbs.gov.il](http://www.cbs.gov.il)

דואר אלקטרוני: [info@cbs.gov.il](mailto:info@cbs.gov.il)

## תקציר

המטרה העיקרית של המחקר היא לבדוק את רגישות הפרט לתמורות המתרחשות עם הזמן בהרכב הדתי של סביבת מגוריו; וזאת ברזולוציה מרחבית של אזורים סטטיסטיים. אוכלוסיית היעד של המחקר היא האוכלוסייה היהודית בארץ. הבדיקה מתבססת על קבצי נתונים של למ"ס: הסקר החברתי 2009 והקבצים המנהליים של רמת דתיות 2006 ו-2009. כמו כן, נבחנו במחקר גורמים נוספים אשר תורמים גם הם לתפיסות הסובייקטיביות של רמת דתיות על ידי התושבים, תוך שימוש בנתוני קבצים מנהליים נוספים, כגון: מרשמי אוכלוסיה, קבצי הכנסות פרט ונתוני עסקאות נדל"ן. באמצעות שיטה מתודולוגית שפותחה לצורך המחקר, מצאנו, בין היתר, כי הציבור הדתי הוא "הרגיש" ביותר לתמורות שהתרחשו במידת הדתיות של תושבי שכונות מגורים במהלך התקופה של שלוש שנים, בעוד שהערכות הסובייקטיביות של הציבור החרדי ושל האוכלוסייה החילונית, היו מדויקות יותר בהשוואה לקבוצות אוכלוסיה אחרות. כמו כן, מסתבר כי קיים קשר סיסטמאטי בין התפיסות הסובייקטיביות של השינויים בהרכב הדתי של שכונת מגורים לשביעות רצונם של תושביה מהשכנים ומהשכונה, לתכונות אישיות ואישיותיות של המשיב, למאפייני שכונות מגורים ואזור גיאוגרפי בו מתגורר המשיב. בנוסף, באמצעות ניתוח מרחבי נעשתה בדיקת ההשפעה ההדדית של ההרכב הדתי של אזורי מגורים "שכנים", על בסיס נתוני המרחק בין האזורים הללו.

**מילות מפתח:** הרכב דתי, שכונת מגורים, סף רגישות

## תוכן העניינים

5	1. מבוא.....
6	2. סקירת ספרות.....
6	2.1 הרכב דתי בקונטקסט החברתי של שכונות מגורים.....
6	2.2 יהדות בישראל.....
7	3. נתונים ושיטה.....
7	3.1 מקורות המידע ובסיס הנתונים.....
8	3.2 שינויים הנתפסים ברמת דתיות השכונה לעומת שינויים בפועל.....
9	3.3 מידת הדיוק ורמת הרגישות בהערכות המשיבים.....
16	4. ניתוח רגרסיה.....
17	4.1 תכונות המשיב.....
18	4.2 מאפייני אזור מגורים.....
19	5. ניתוח תלות מרחבית.....
20	6. דיון ומסקנות.....
24	רשימת ספרות.....
26	נספח א'.....

## 1. מבוא

רמת דתיות של תושבי שכונת המגורים מהווה מימד חשוב של הפרופיל החברתי של סביבת המגורים בישראל. להרכב הדתי השפעה לא מבוטלת על בחירת מקום מגורים ועל רמת שביעות רצונם של התושבים מסביבת המגורים ומשכניהם. יתרה מכך, שינויים בהרכב הדתי של שכונת מגורים על פני הזמן יכולים לגרום להגירה, הן בין-שכונתית והן בין-עירונית. השפעה זו נגזרת לא רק ממצב דברים אובייקטיבי מבחינת ההרכב הדתי של השכונה, אלא גם מתפיסת המרקם הדתי של השכונה על ידי תושביה.

בהתבסס על נתוני סקרים, מחקרים העוסקים בהשלכותיו החברתיות והכלכליות של ההרכב הדתי של סביבת מגורים, מתמקדים בעיקר בסוגית הקשר שבין השייכות לקבוצות דת שונות לבין סגרגציה או אינטגרציה אתנית וחברתית. אולם, גם לרמת דתיות תרומה ניכרת לתהליכי הסגרגציה במרקם עירוני ו/או שכונתי. בארץ, לדוגמה, קיטוב חברתי-כלכלי, אתני ואף מרחבי של האוכלוסייה היהודית הינו פועל יוצא, בין היתר, של רמות דתיות שונות. כמו כן, המחקרים הקודמים לא נתנו את הדעת לשאלה, עד כמה ההערכות הסובייקטיביות של התושבים אודות ההרכב הדתי של שכונותיהם, משקפות את המציאות. זיהוי גורמים העשויים להשפיע על הערכות התושבים לגבי רמת דתיות של שכניהם, גם הוא לא זכה לתשומת לב מספקת במחקרים הקודמים.

אוכלוסיית היעד של המחקר הנוכחי היא האוכלוסייה היהודית בארץ. למחקר הנוכחי שתי מטרות עיקריות: (1) לזהות את הפערים בין רמת הדתיות והשינויים בהרכב הדתי של התושבים באזור מגורים, בפועל, לבין רמת הדתיות והתמורות בה הנתפסות על ידי התושבים; (2) לבחון את הגורמים המשפיעים על תפיסות הסובייקטיביות, אודות רמת דתיות של התושבים. הניתוח מתבסס על בסיס נתונים ייחודי המשלב את הערכות התושבים אודות רמת הדתיות של שכונותיהם מהסקר הלאומי, עם נתונים מנהליים לגבי שיעור התושבים בעלי רמת דתיות שונה; זאת ברזולוציה מרחבית של אזורים סטטיסטיים.

המחקר הנוכחי תורם לספרות הקיימת בתחום לפחות בשלושה אופנים: ראשית, במחקר פותחה שיטה אשר משמשת כלי עיקרי לניתוח רמות דתיות בתוך אותה קבוצת דת; שנית, ממצאי המחקר מראים כי הדינאמיקה של שינויים בהרכב הדתי של שכונות מגורים היא תופעה תלויה מרחב הנצפית ברמות מרחביות שונות, הן בנוגע למצב האובייקטיבי, והן לגבי ההערכות הסובייקטיביות.

תוצאות המחקר מאשרות את קיום הפער בין השינויים בהרכב הדתי הנתפסים על ידי התושבים לבין השינויים המתרחשים בפועל על פני השנים. יתר על כן, ממצאי המחקר מגלים שוני ניכר בתפיסת השינויים הללו בין בעלי רמת דתיות שונה, וכן מצביעים על מתאם מובהק בין הערכות הסובייקטיביות של השינויים שחלו בהרכב הדתי של השכונה לבין תכונותיו האישיות של המעריך.

## 2. סקירת ספרות

### 2.1 הרכב דתי בקונטקסט החברתי של שכונות מגורים

אחת ההנחות הבסיסיות במדעי החברה היא שעמדות והתנהגות הפרט מגובשות ומושפעות מקהילה בה מתגורר הפרט (Lee et al., 1994; Sampson et al., 2002). ספרות אנפה בתחום החברתי מתמקדת בתפקידים של דת, אתניות ומוצע עדתי בשונות החברתית, היות ומאפיינים אלו מהווים צירים עיקריים המבדילים בין קבוצות אוכלוסיה שונות בחברה המערבית (Furbey and Macey, 2005; Sampson and Raudenbush, 2005; Hartmann et al., 2011).

ישנם מחקרים המתמקדים בשאלה, כיצד הדת ומוסדות הדת יכולים לתרום לאיחוד או לחלופין, לבידוד קבוצות אתניות שונות בקהילה? (Blanchard, 2007; Nyden, 2007). לדוגמה, ממחקרו של Merino (2011) עולה כי באנגליה הפרוטסטנטים מגלים עדיפות לשכנים מאותה קבוצה אתנית חזקה הרבה יותר בהשוואה לקטולים, יהודים, נציגי דתות אחרות וגם אלו שאינם מזדהים עם דת כלשהי. Emerson and Smith (2000) טוענים כי דת יכולה להקטין אפשרויות לפיתוח קשרים חברתיים בין קבוצות אוכלוסיה שונות, היות והיא גורמת להפרדת חיים חברתיים. יתרה מכך, גורסים החוקרים שכלל שהדת "חזקה" יותר, כך השפעתה מורגשת יותר. אף על פי שאנשים דתיים בחברה אמריקאית אינם נמנעים מחברות עם אנשים לא דתיים, סביבת חברים קרובים בד"כ נוטה להיות הומוגנית מבחינת הדת ורמת דתיות מפני שאנשים מעדיפים חברים השייכים לאותה דת ולאותה רמת דתיות (Olson and Perl, 2011). ממצאים אלו מאששים את תוצאותיו של המחקר שנערך בישראל באזור העיר תל אביב (Tabory, 1989). מהמחקר עולה, בין היתר, כי תושבים דתיים מעדיפים את החברות עם שכניהם דתיים אף בשכונות מעורבות בהן אוכלוסיית דתיים מתגוררת בצד אוכלוסיית חילונים. בנוסף לתרומתה של המסורת הדתית לגיבוש קשרים חברתיים של הפרט, היא גם מספקת לו את הכלים התרבותיים המשמשים להבנה ולארגון חוויות אישיות ולפירוש המציאות (Swidler, 1986). יתר על כן, במחקר גיאוגרפי חברתי מתגבשת הטענה כי חקירת הערכים הדתיים חיונית גם להבנת ההתנהגות המרחבית של קבוצות אוכלוסיה שונות בעלות זיקה דתית (Valins, 2000). הספרות טוענת כי בשכונות מגורים בהם מערכת הקשרים החברתיים מפותחת ומגובשת יותר, נוצרת תחושת חזקה יותר של שייכות לקהילה. כתוצאה מכך, נוצר גם קשר רגשי בין הפרט לסביבתו (Hunter, 1974; Altman and Low, 1992) אשר תורם תרומה ניכרת להזדהות הפרט עם מקום מגוריו ומגביר את התערבותו החברתית בשמירה על צביון ואופי השכונה (Mesch, 2006). אופי השכונה, אפוא, מהווה גורם מכריע התורם לרמת שביעות רצונו של הפרט ממקום מגוריו, לדפוס ניידות התושבים אל תוך השכונה ומחוצה לה, ולפיכך לדינאמיקה של השינויים במאפייני השכונה (Can, 1998). אולם, שכונות מגורים היא לא רק ישות אובייקטיבית. למאפייני שכונה סובייקטיביים השייכים לתחום התפיסתי, תפקיד חשוב מבחינת שביעות רצונו של הפרט ממקום מגוריו המביאה, בסופו של יום, להחלטה להישאר או לעזוב את שכונתו (Esses et al., 1993).

### 2.2 יהדות בישראל

בישראל, בני החברה היהודית-ישראלית מגדירים את קרבתם לדת על פי מידת השמירה על המנהגים והמצוות ומחויבותם להלכה. מרבית היהודים בארץ מגדירים את עצמם לפי הסקאלה שבין חרדי לחילוני, כאשר הקהילה

החרדית מהווה כ- 10% מכלל החברה הישראלית. המשותף לכל הזרמים החרדים הוא אורח החיים הייחודי בתוך מערכת דתית-סימבולית מובהקת ועקבית, המאופיין בהיבדלות תרבותית, חברתית וטריטוריאלית חדה (Kaplan, 2003, יונה וגודמן; 2004). לרוב, האוכלוסייה החרדית אינה מעורבת בכלל האוכלוסייה, נרתעת מאורח החיים המודרני ומייחדת את חייהם ללימודי הקודש; השתתפותם של החרדים בשוק העבודה וכן הסטאטוס הכלכלי שלהם נמוכים יחסית לכלל האוכלוסייה (פלינט, אלפסי ובנסון, 2010). כמו כן, גודל משפחה חרדית עולה על הממוצע בקרב כלל האוכלוסייה במגזר היהודי; דבר המביא לצפיפות דיור גבוהה יחסית בשכונות חרדיות. כתוצאה מגיל הנישואין הנמוך ומרמת הפריור הגבוהה בקרב הקהילה החרדית, צרכי השיכון של האוכלוסייה החרדית מתרחבים אל תוך מספר הולך וגדל של שכונות וישובים, לא רק בירושלים, אלא גם ברשויות מקומיות נוספות; וזאת תוך שאיפת האוכלוסייה החרדית להתגורר בשכונות הומוגניות בהן אורח החיים של תושביהן מבוסס על אותם הערכים (Shilhav and Friedman, 1986; Cahaner, 2012).

בניגוד לקהילה חרדית, ישראלים דתיים ודתיים-מסורתיים פתוחים יותר, מקבלים את אורח החיים המודרני ולרוב מתגוררים בשכונות ובבניינים מעורבים בהם רוב התושבים אינם דתיים. עם זאת, קבוצות אוכלוסייה אלו מעדיפות לבדוד את עצמן מאוכלוסייה חילונית על ידי התארגנות מוסדית, כגון חינוך, תנועות צעירים וכד' (Smootha, 1978).

הדתיות בקרב החברה המסורתית הינה "טולרנטית" יותר. יתרה מכך, בפועל, רוב האוכלוסייה החילונית מקיימת מצוות מסוימות היות ופעילות זו מבטאת עבורם את הזהות היהודי-ישראלי. אולם, ישראלים מסורתיים לא דתיים וחילוניים בד"כ נרתעים מתרבות והמסד החרדי (Friedman, 1995).

מגוון רחב של הזרמים ביהדות, דפוסי זיקה דתית ורמות הדתיות בחברה הישראלית מביא למתחים בין קבוצות אוכלוסייה שונות, בייחוד בין האוכלוסייה החילונית לחרדית<sup>1</sup> (Efron, 2003).

### 3. נתונים ושיטה

#### 3.1 מקורות המידע ובסיס הנתונים

המחקר הנוכחי מתבסס על נתוני הסקר החברתי 2009. סקר זה נערך מדי שנה על ידי הלשכה המרכזית לסטטיסטיקה במדגם הארצי של כ- 8,000 נשאלים, הכולל הן את האוכלוסייה היהודית והן את האוכלוסייה הלא יהודית. קובץ המשיבים כולל כ- 7,400 פרטים. עבודה זו מתייחסת אך ורק לאותם המשיבים שהגדירו את עצמם כיהודים (כ- 81% מסך המדגם). לצד השאלות הגרעין, בכל שנה נכלל בסקר השאלון המתחלף אשר מוקדש כל שנה לנושא אחר. בשנת 2009 הנושא המתחלף היה "הדתיות ומשפחתיות". הסקר החברתי סיפק מידע מגוון לגבי תפיסותיהם, הערכותיהם ודעותיהם של הנשאלים אודות נושאים רבים בתחום הדת והפעילות הדתית. בנוסף, נאספו בסקר מאפיינים דמוגרפיים, חברתיים וכלכליים של המשיבים.

נתוני הסקר החברתי זווגו עם המידע בנוגע לשיעור התושבים במגזר היהודי בעלי רמת דתיות שונה שחושב ברזולוציה של אזורים סטטיסטיים. כלומר, לכל הרשומה הרלוונטית מהסקר (משיב) חושבו משתנים אודות

<sup>1</sup> לתולדות הזרמים השונים בקרב הקהילה החרדית ולהסבר מפואט אודות המאפיינים ואורח החיים של קבוצות אוכלוסייה שונות בחברה הישראלית, ניתן לפנות למקורות, כגון: שילהב, 1991, פרידמן, 1991, ועוד.

פרופורציית התושבים בעלי שלוש רמות דתיות עיקריות (לא דתי, דתי וחרדי) המתגוררים באזור סטטיסטי בו מתגורר המשיב. קבצים מנהליים של רמת דתיות 2006 ו-2009 שפותחו בלמ"ס, שימשו בסיס לחישובים הנ"ל. כמו כן, לצורך המחקר נעשה שימוש במקורות מידע נוספים, כגון: מרשמי האוכלוסין, קבצי הכנסות פרט ונתוני עסקאות נדל"ן עבור השנים 2006 ו-2009. מקורות אלו מספקים מידע על המאפיינים החברתיים, הדמוגרפיים והכלכליים של אותם אזורים סטטיסטיים בהם מתגוררים המשיבים בסקר החברתי. הקובץ הסופי של אוכלוסיית המחקר כלל 5,481 רשומות מעוגנות גיאוגרפית ברמה של אזור סטטיסטי. במסגרת שאלות הסקר החברתי 2009 שהתמקדו בנושא הדתיות, התבקשו הנשאלים להביע את דעתם אודות השינויים שחלו בהרכב הדתי של שכונות מגוריהם במהלך מספר שנים שקדמו לשנת הסקר. שאלת הסקר על השינויים בשכונת המגורים של המשיב נוסח כדלקמן: "באופן כללי, בשנים האחרונות האם אזור המגורים שלך הפך להיות דתי יותר או פחות? המשיבים התבקשו לבחור אחת מבין שלוש האפשרויות: (1) הפך להיות דתי יותר, (2) מידת הדתיות לא השתנתה, (3) הפך להיות פחות דתי. בהתאם לשלוש האפשרויות הללו, הוגדרו ערכי המשתנה "שינוי ברמת דתיות השכונה": ערך "+1" מסמן את העלייה ברמת דתיות של השכונה; ערך "0" מציינ כי רמת הדתיות של השכונה לא השתנתה בשנים האחרונות; ערך "-1" מסמן את הירידה ברמת דתיות של השכונה. נשאלים שהשיבו לשאלה זו, חולקו לחמש קבוצות בהתאם להגדרתם העצמית בנוגע למידת דתיותם: (1) לא דתיים, (2) מסורתיים – לא דתיים, (3) מסורתיים – דתיים, (4) דתיים ו- (5) חרדים. המידע המקביל ממקור המנהלי מאפשר לזהות רק שלוש מתוך חמש הקבוצות הנ"ל, כאשר "קבוצות הביניים" (מסורתיים-לא דתיים ומסורתיים-דתיים) לא ניתנות לזיהוי ממקור זה. לכן, עבור אותם אזורים סטטיסטיים בהם מתגוררים הנשאלים חושבו אומדני פרופורציות של לא-דתיים, דתיים וחרדיים לשנים 2006 ו-2009, כאשר ההפרשים בין הפרופורציות (2009 לעומת 2006) מבטאים את השינוי ברמת דתיות שחל בשכונה בין השנים הללו. החוסרים בקובץ של רמת הדתיות ממקורות מנהליים הושלמו באמצעות זקיפה הסתברותית לפי מקום המגורים<sup>2</sup>.

### **3.2 שינויים הנתפסים ברמת דתיות השכונה לעומת שינויים בפועל**

על מנת להשוות את נתוני ההערכה הסובייקטיבית של המשיבים עם הנתונים המנהליים המבטאים את השינוי בפרופורציה של דתיים וחרדים בכל אזור סטטיסטי (כל קבוצה בנפרד ושני הקבוצות ביחד), היה צורך להעביר את שני משתני החקירה המבטאים את אותה התופעה ממקורות מידע שונים, לאותה סקאלה. לצורך כך, המשתנה הרציף "שינוי בפרופורציה של דתיים/חרדים באזור סטטיסטי הומר למשתנה בעל שלושה ערכים: "1-" – חלה ירידה בפרופורציית הדתיים/חרדים באזור סטטיסטי (קרי, חלה ירידה ברמת הדתיות של השכונה); "0" – לא חל שינוי; "+1" – חלה עליה בפרופורציית הדתיים/חרדים באזור סטטיסטי (קרי, חלה עליה ברמת הדתיות של השכונה).

---

<sup>2</sup> יצוין כי התקופה של שלוש שנים (בין 2006 ל-2009) מתייחסת כקירוב למונח "השנים האחרונות" בשאלון הסקר, כאשר הקירוב המקובל בלמ"ס ל"שכונה" הוא האזור הסטטיסטי.



בכתיבה פורמאלית, נסמן את ההפרש בין הפרופורציות (2009 לעומת 2006) ב-  $x_k$ , כאשר  $k=1,2,3$  עבור הדתיים, החרדים והסכום של שתי אוכלוסיות אלו, בהתאמה, ברזולוציה של אזור סטטיסטי<sup>3</sup>. בנוסף, נסמן משתנה היעד אותו מעוניינים ליצור ב-  $y_k$ . המעבר למשתנה בדיד שהוא בר השוואה עם משתנה הסקר, ניתן לכתיבה הבאה:

$$y_k = \begin{cases} +1, & p_k > m \\ 0, & -m \leq p_k \leq m \\ -1, & p_k < -m \end{cases}$$

כאשר  $p_k$  מסמן את המשתנה הרציף (הפרשי פרופורציות של דתיים/חרדים/שניהם יחד, 2009 לעומת 2006), אשר התקבל על סמך המקור המנהלי. האתגר המתודולוגי המרכזי הוא קביעת ערך של "סף הרגישות"  $m$ , כאשר ייתכן וערך זה אינו אחיד ומשתנה על פני קבוצות המשיבים. במילים אחרות, ניתן למצוא ולהגדיר תחום  $[-m, m]$  שבו המשיב "אדיש" לשינוי ברמת דתיות השכונה, ומבחינתו שינויים בתחום זה זניחים ואינם נתפסים כשינוי ברמת דתיות בשכונת המגורים.

לצרכי המחקר, נקרא לתחום  $[-m, m]$  "אזור האפס", דהיינו האזור בו השערת האפס הטוענת כי לא חל שינוי ברמת דתיות השכונה, אינה נדחית. במחקר הנוכחי, כפי שנבע מהנוסחה לעיל, "אזור האפס" הינו סימטרי מסביב לאפס. החיפוש אחרי ערכי  $m$  נעשה לכל קבוצת אוכלוסייה בנפרד, לפי רמת הדתיות של המשיב, שכן לא סביר להניח כי "סף הרגישות" זה שווה על פני כלל אוכלוסיית המשיבים.

ניתוח ההתפלגות של ערכי  $p_k$  מראה כי ניתן להתמקד בטווח הרלוונטי מ-7 ועד 7 אחוזי שינוי (כלומר, לבדוק את שבעה "אזור האפס" עד התחום  $[-7, 7]$ , באחוזים), שכן שינויים גדולים יותר כמעט ולא נצפים באזורים סטטיסטיים שנחקרו במהלך תקופת המחקר (2006-2009). אנו בוחנים את ערכי  $m$  בקפיצה של אחוז אחד, בין 0 ל-7. יצוין כי השינוי בפרופורציה של הדתיים והחרדים יחד בין השנים הנ"ל חושב כמדד לשינויים ברמת דתיות השכונה, כאשר ניתוח נפרד של השינויים בשתי קבוצות אלו מביא לאותן המסקנות<sup>4</sup>.

נתאר את אופן הגדרתם של "אזורי האפס" באמצעות דוגמה. להגדרת "אזור האפס" הראשון (טווח השינוי של אחוז 1 בפרופורציית הדתיים/חרדים באזור סטטיסטי), מחשבים את המשתנה המנהלי המבטא את השינוי ברמת דתיות של האזור. משתנה זה מקבל את הערכים הבאים: ערך 1- בכל אותם אזורים סטטיסטיים בהם פרופורציית הדתיים והחרדים ירדה ביותר מאחוז אחד (מ-2006 ועד 2009), ערך 1 עבור האזורים הסטטיסטיים בהם פרופורציה זו עלתה ביותר מאחוז אחד בתקופה זו, וערך 0 במידה ופרופורציית הדתיים והחרדים השתנתה באחוז אחד או פחות (בשני הכיוונים) באזור זה בתקופה הנדונה. באופן דומה מגדירים את כל שבעה טווחי השינוי בפרופורציית הדתיים/חרדים באזורים סטטיסטיים (שבעה "אזורי האפס").

### 3.3 מידת הדיוק ורמת הרגישות בהערכות המשיבים

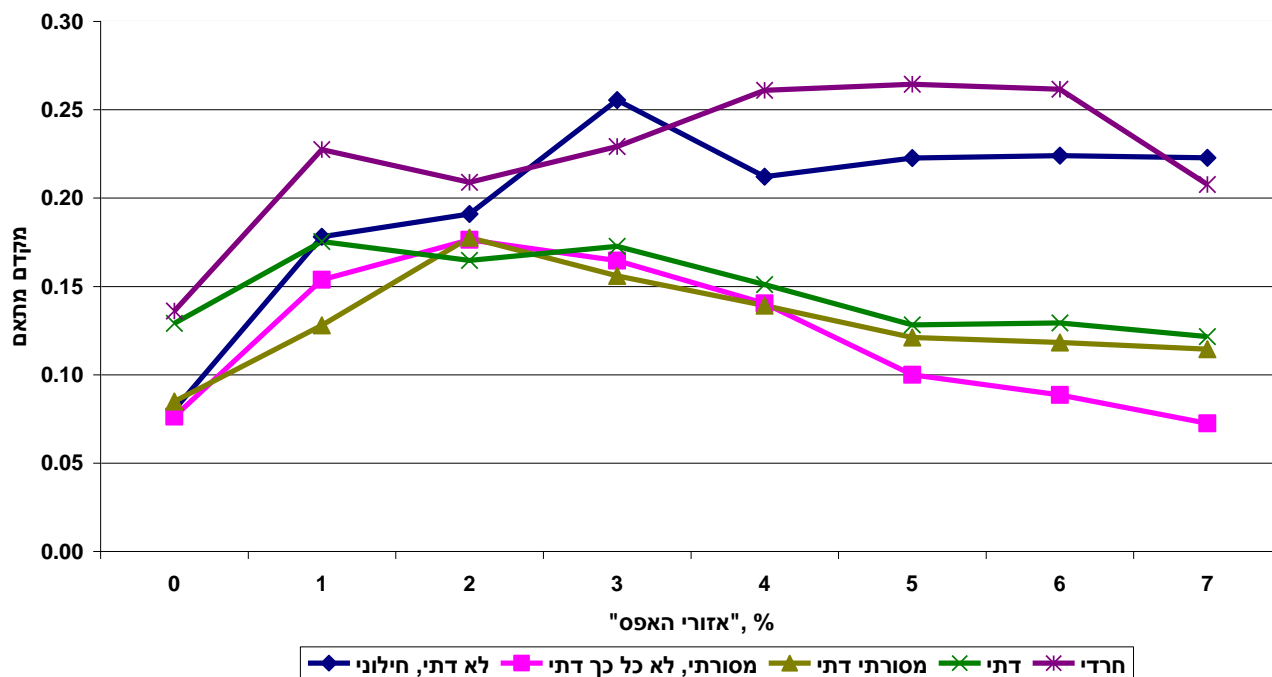
במחקר הנוכחי, ערכי "סף הרגישות"  $m$  הוגדרו לכל אחת מחמש קבוצות האוכלוסייה לפי רמת הדתיות המדווחת של המשיב. "אזור האפס"  $[-m, m]$  עבור קבוצת אוכלוסייה מסוימת הוגדר באופן בו מקדם המתאם של ספירמן בין  $y_k$  שהתקבל במקרה זה לבין משתנה הסקר הינו הגבוה ביותר. סף הרגישות שניתן להגדירו לפי המתואר בסעיף

<sup>3</sup> כמובן, ישנן אינדיקטורים נוספים המצביעים על שינוי ברמת דתיות השכונה, כגון מספר ושטח כולל של מבני דת. ניתוח אינדיקטורים אלו מהווה נושא להמשך המחקר.

<sup>4</sup> תוצאות מלאות זמינות אצל המחברים לפי הדרישה.

הקודם עבור המשיבים מקבוצת דתיות נתונה, מבטא במידה המרבית את טווח השינוי בו המשיבים מאותה קבוצת הדתיות אינם רגישים לשינויים שחלו בסביבת מגוריהם; במקרה זה הסיכוי לקבל ממשיבים אלה בסקר את התשובה "0" (פירושה, לא חל שינוי ברמת הדתיות של שכונת מגורים) הוא המקסימאלי. איור 1 מציג את תוצאות הניתוח, כאשר בציר האופקי מוצגים ערכי  $m$  המבטאים את הרוחב של "אזור האפס", ובציר האנכי – ערכי מקדם המתאם של ספירמן. איור 1 מצביע על קיומם של ההבדלים בין חמש הקבוצות שנחקרו (לפי רמת הדתיות), הן במונחי מקדם המתאם והן במונחי "אזור האפס" בו מקדם המתאם הוא הגבוה ביותר. בפרט, מקדמי המתאם עבור המשיבים החרדים הם הגבוהים ביותר מבין הקבוצות שנחקרו, על פני כמעט כל "אזורי האפס". ממצא זה מלמד על רמת דיוק גבוהה יחסית בהערכות החרדים, כאשר מידה דומה של הדיוק נמצאה גם בקרב המשיבים הלא דתיים.

**איור 1: קביעת "סף הרגישות" לפי רמת דתיות המשיב:  
ניתוח מתאמים בין משתנה הסקר לבין משתנה מנהלי**



אם זאת, מסתבר כי המשיבים משתי קבוצות אלו פחות רגישים לשינויים קטנים יחסית בהרכב הדתי של שכונת מגוריהם בהשוואה לשאר הקבוצות; על כך מצביע מקדם המתאם הגבוה ביותר עבור הקבוצות הללו ("אזור אפס" של  $[-3, 3]$  עבור הלא דתיים ו-  $[-5, 5]$  עבור החרדים). למרות האי-דיוק בהערכות, האוכלוסייה הדתית היא הרגישה ביותר לשינויים בהרכב הדתי של שכונת המגורים עם "סף הרגישות" של אחוז 1 בלבד (קרי, "אזור האפס" שווה ל-  $[-1, 1]$ , עם מקדם מתאם של 0.175). הקבוצות 'מסורתיים - לא דתיים' ו-'מסורתיים - דתיים' מראות דפוסי ההערכה והרגישות דומים לאלו של האוכלוסייה הדתית (עם "אזור האפס" של  $[-2, 2]$ ).

במטרה להדגים את הממצאים, הופקו מפות עבור שלוש הערים הגדולות – תל אביב (איור 2), ירושלים (איור 3) וחיפה (איור 4), וכן עבור מחוז תל אביב (איור 5). המפות משוות את השינויים בפרופורציית של דתיים וחרדים בהתאם לנתונים מנהליים עבור 2006 ו-2009 (ברמת רובע<sup>5</sup>, מפות מצד שמאל) עם אומדן הסקר המתקבל מהתשובות לשאלה על הערכת שינוי ברמת הדתיות של שכונת המגורים שחל באותן השנים (מפות מצד ימין). אומדן זה חושב כהפרש בין פרופורציית המשיבים שהצביעו על העלייה ברמת הדתיות של שכונתם לבין אלו שהצביעו על הירידה שחלה ברמת הדתיות של שכונת מגוריהם.

ניתן לראות כי רמת דיוק גבוהה שנצפתה בקרב האוכלוסייה החרדית מופיעה באזורים עם ריכוזים משמעותיים של אוכלוסייה זו (ירושלים (איור 3) ובני ברק (איור 5)). תוצאות אלו ממחישות את הממצאים שהוצגו באיור 1 ומהוות מוטיבציה לערוך ניתוח של מבנה התלות המרחבית במשתנים בנחקרים.

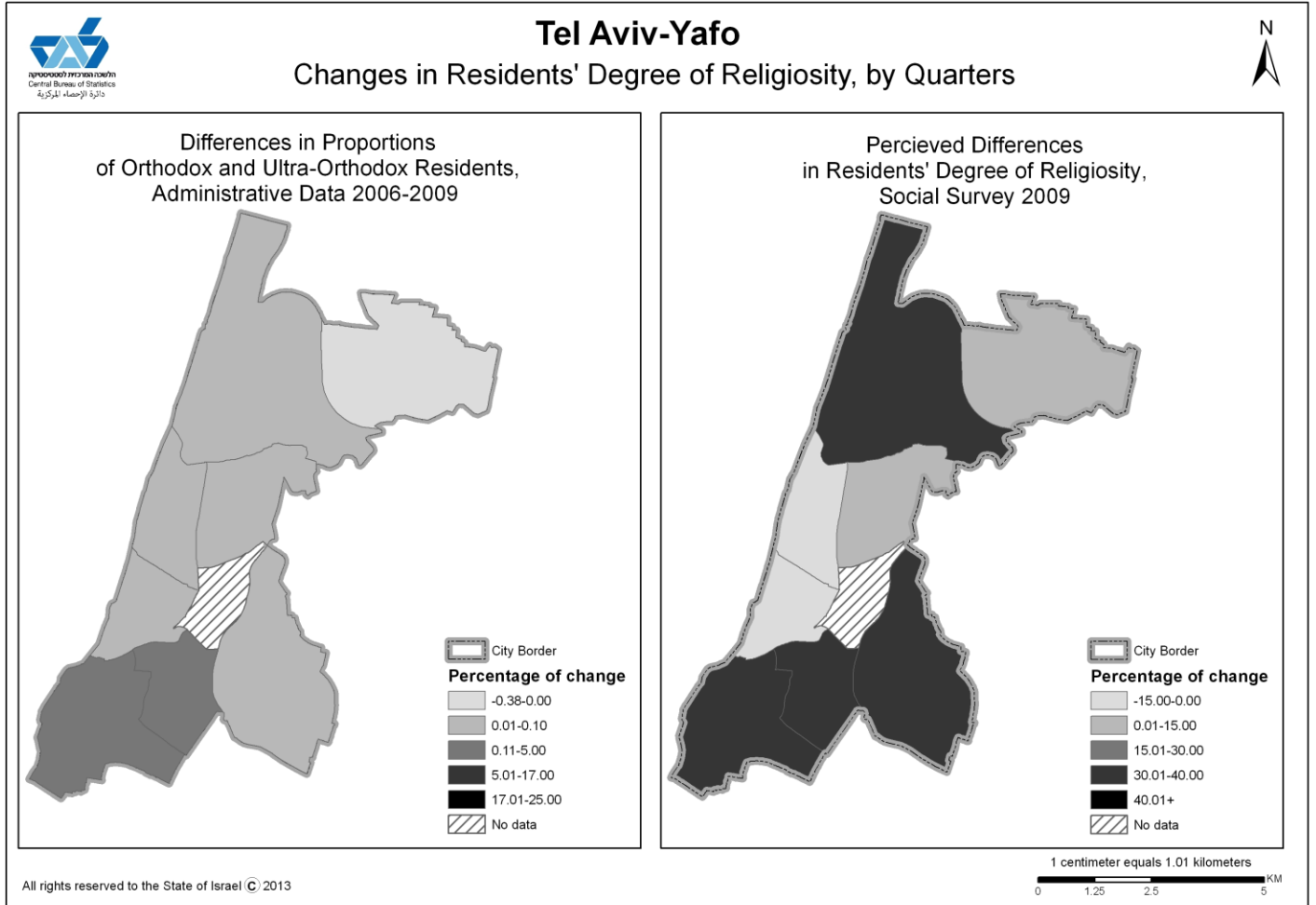
מניתוח המפות באזורים 2-5 עולה כי באזורים עם אחוז גבוה של האוכלוסייה הלא דתית (תל אביב, ובפרט אזוריה הצפוניים, איור 2), אחוז אלו שדיווחו על העלייה ברמת הדתיות של השכונה גבוה משמעותית מאחוז אלו שדיווחו על הירידה, בעוד שלפי הנתונים המנהליים השינוי באחוז האוכלוסייה הדתית והחרדית באזורים אלו היה זניח.

באופן כללי ניתן להסיק, כי למרות המובהקות הסטטיסטית של המתאמים, עדיין קיים פער ניכר בין ההערכה הסובייקטיבית בדבר השינויים ברמת דתיות השכונה לבין השינויים בהרכב הדתי של השכונה בפועל, כפי שהם משתקפים בקבצים המנהליים.

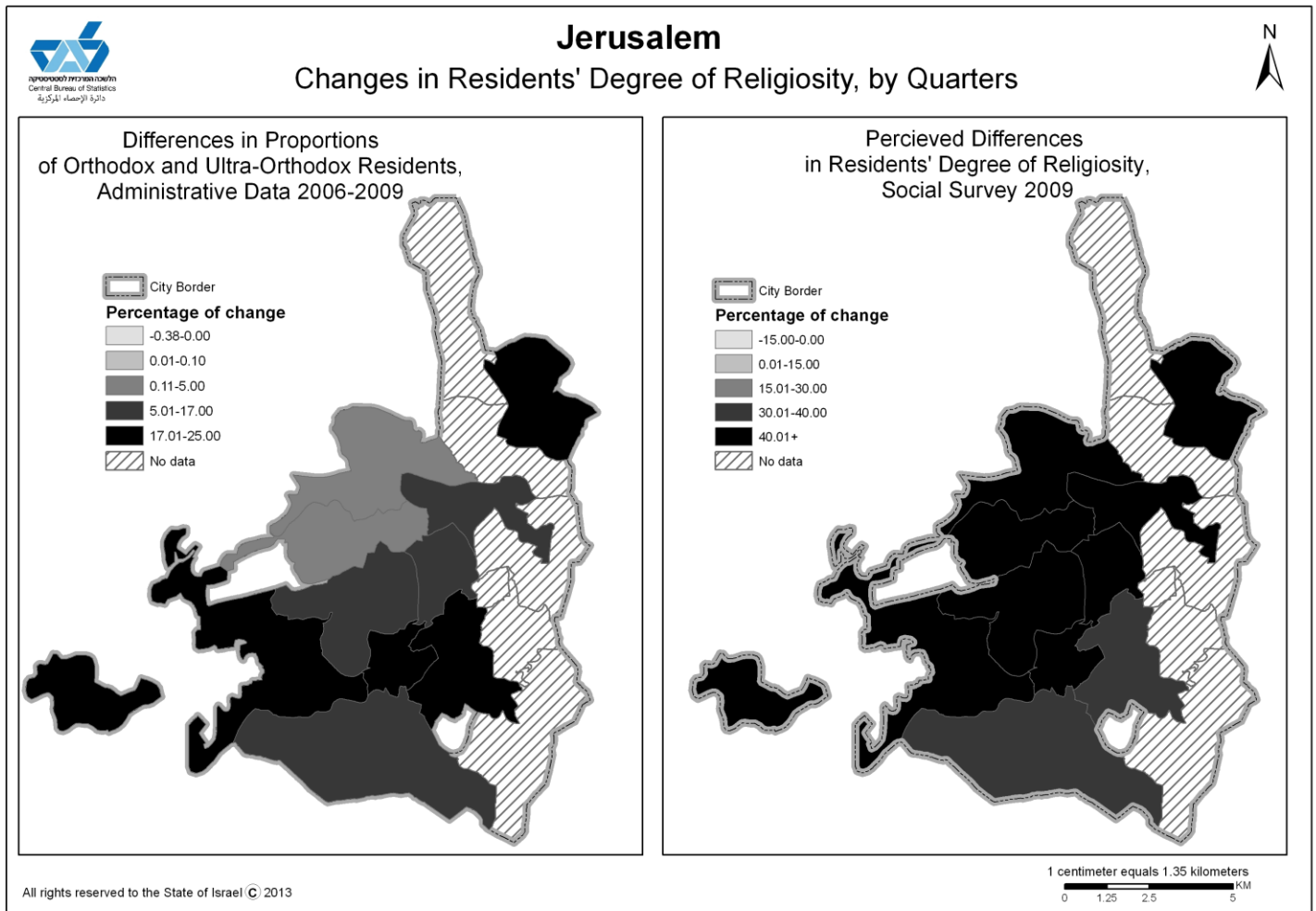
---

<sup>5</sup> הפקת מפות ברמת אזורים סטטיסטיים לא התאפשרה מפאת מספר קטן של התצפיות בסקר במספר אזורים סטטיסטיים בערים שנבחרו. יש לציין כי בשאר הניתוחים שבוצעו במחקר ברמה של אזור סטטיסטי, אזורים עם מספר מועט של התצפיות (פחות מ-10) הוצאו מהניתוח.

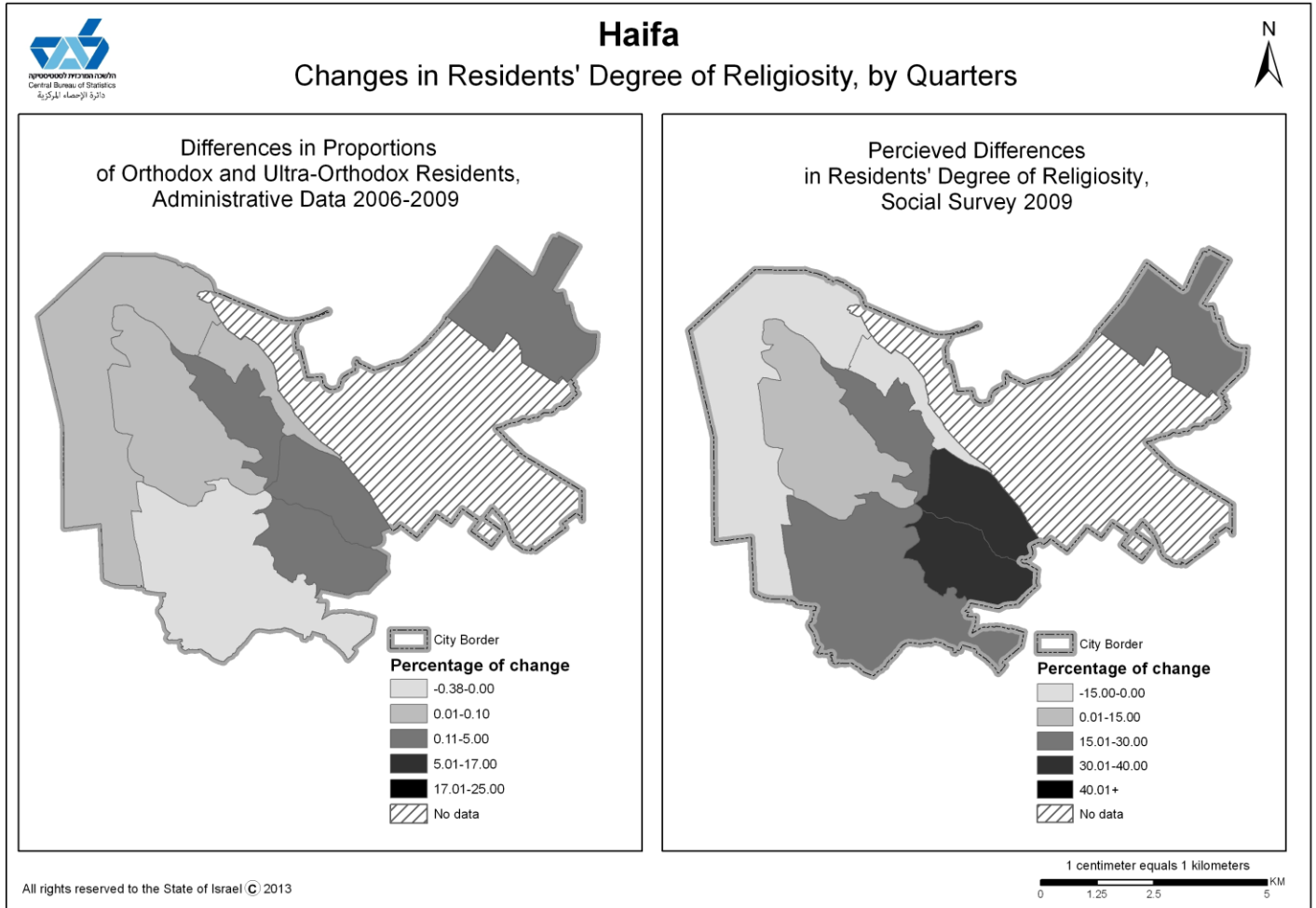
איור 2: שינויים ברמת דתיות השכונות – תל אביב - יפו



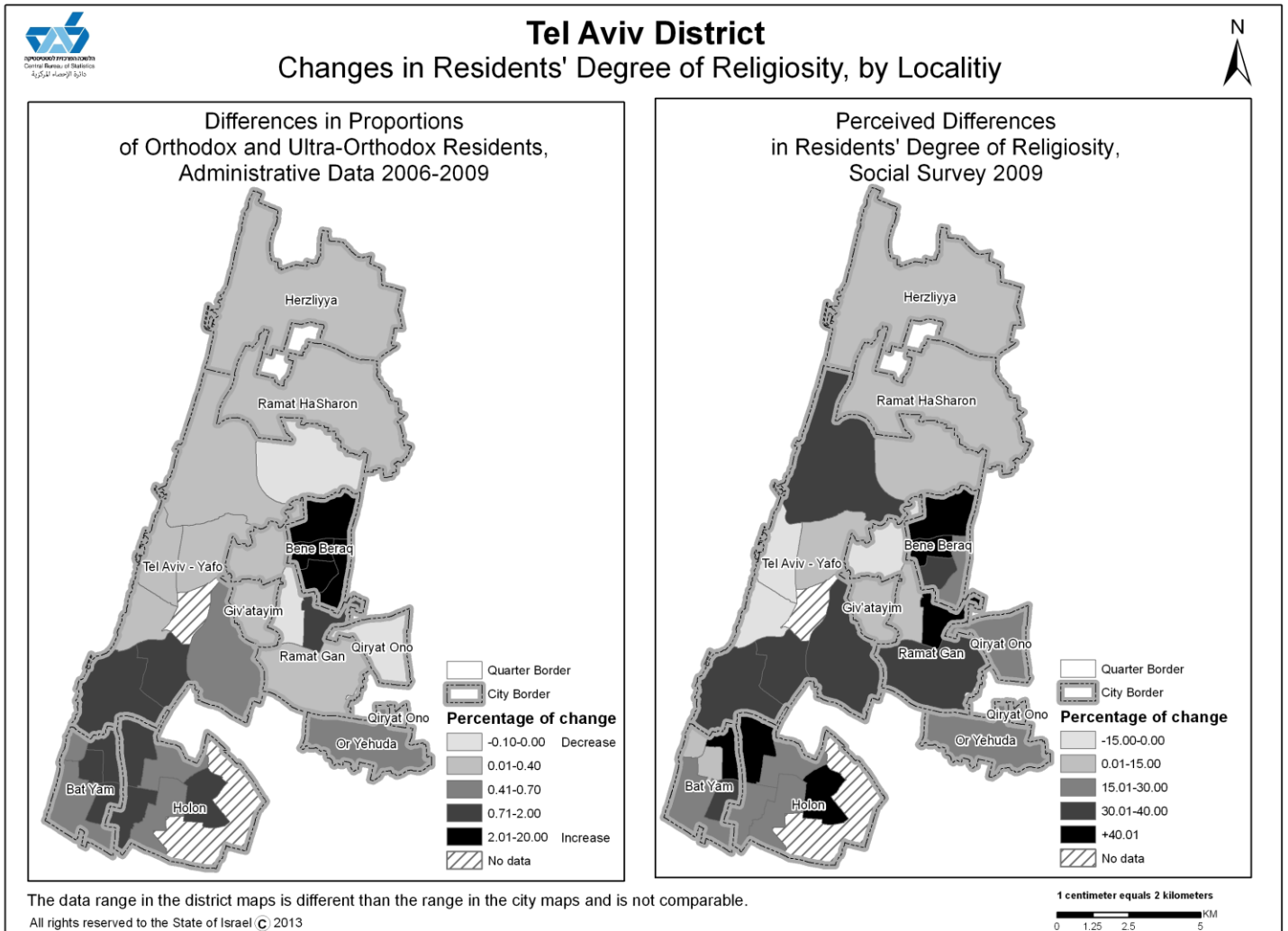
איור 3: שינויים ברמת דתיות השכונות – ירושלים



איור 4: שינויים ברמת דתיות השכונות – חיפה



איור 5: שינויים ברמת דתיות השכונות – מחוז תל אביב



המקור האפשרי לפער טמון בהגדרת המונח "התקופה האחרונה" אליו מתייחסת שאלת הסקר אודות השינויים הנתפסים ברמת הדתיות בשכונות המגורים, כאשר פרטים שונים יכולים לפרש באופן שונה את הנוסח המוצע בשאלה, בניגוד להגדרה פורמאלית ברורה של מונח זה בנתונים המנהליים (שלוש שנים לפני שנת הסקר במחקר הנוכחי). מקור פוטנציאלי נוסף לפער הנצפה בין הערכה הסובייקטיבית של השינויים ברמת דתיות השכונה לבין השינויים בפועל, טמון בהבדל ביחידות מרחב אליהן מתייחס הניתוח: בעוד שמשיב בסקר מתייחס למושג "שכונת מגורים" שנתון לפירוש ולתפיסה סובייקטיביים, פרופורציות של הדתיים והחרדים לפי המקורות המנהליים חושבו ברזולוציה של אזורים סטטיסטיים כפי שנקבעו על ידי הלמ"ס. עם זאת יש לציין כי באזורים סטטיסטיים בהם רוב המבנים משמשים למגורים חופפים במידה רבה את שכונות המגורים הרלוונטיים. כמו כן, המחקר האמפירי מראה כי לא נמצאו

הבדלים משמעותיים בין גודל השכונה בפועל לבין הערכת הגודל על ידי תושביה ( Omer and Benenson, 2002), כאשר הפער בין ההערכה לנתון בפועל יכול להיות תלוי במאפיינים דמוגרפיים ותרבותיים של המערך (גיל, מין, מוצא וכד').

לאור הנ"ל נראה כי מגבלות הנתונים במחקר הנוכחי אינם קריטיים ולא יוצרים הטיה משמעותית בתוצאות. סביר יותר להניח כי הפער הנ"ל נובע, בין היתר, מכך שיחד עם השינויים בהרכב הדתי של אוכלוסיית השכונה, ההערכה הסובייקטיבית של תופעה זו מושפעת מגורמים נוספים. את השערה זו אנו בודקים בפרק הבא.

#### 4. ניתוח רגרסיה

נספח א' מציג את הסטטיסטיקה התיאורית של המשתנה המוסבר והמשתנים המסבירים שנחקרו במסגרת העבודה הנוכחית. המשתנה המוסבר הינו שינוי ברמת הדתיות של שכונת המגורים, כפי שמדווח על ידי משיב הסקר. סט המשתנים המסבירים כולל מגוון מאפיינים אישיים ואישיותיים של המשיבים וכן מאפייני אזור סטטיסטי בו הם גרים.

מודלים של רגרסיה מולטינומית רב-משתנית נאמדו באמצעות שיטת הנראות המרבית. מודלים אלו בוחנים את התרומה השולית של המשתנים המסבירים לשינוי ברמת הדתיות של השכונה המדווח על ידי המשיבים בסקר. משתנה זה מקבל ערך  $+1$  במידה והתקבלה התשובה ששכונה הפכה ליותר דתית,  $-1$  במידה והתקבלה התשובה שהשכונה הפכה לפחות דתית, ו-  $0$  במידה והמשיב דיווח כי בשנים האחרונות לא חל כל שינוי ברמת דתיות של השכונה בה הוא מתגורר. מקדם חיובי של משתנה מסביר מצביע על מתאם חיובי בין משתנה מסביר מסוים לבין הסיכוי לדווח על העלייה ברמת דתיות השכונה בה מתגורר המשיב.

לוח 1 מציג את תוצאות האמידה עבור 5 קבוצות המשיבים, לפי רמת הדתיות של המשיב. כצפוי, התוצאות תומכות בכך שקיימת השפעה ישירה של השינויים בפרופורציית הדתיים והחרדים שחלו באזור סטטיסטי בפועל על תשובות המשיבים בסקר בנוגע לשינוי ברמת הדתיות בשכונת מגוריהם. כמו כן, כמשוער, קיימים גורמים נוספים המשפיעים על הערכת המשיבים בדבר השינויים ברמת הדתיות של שכונתם. אולם, התוצאות בלוח 1 מעידות על כך כי גורמים אלו משפיעים באופן שונה בעבור אותן חמש הקבוצות לפי רמת הדתיות. ממצא זה ממחיש את השערתנו כי הערכת המשיב בדבר רמת הדתיות של שכונה מגוריו תלויה ברמת הדתיות של משיב עצמו. על כן, ניתוח הקשר חייב להתבצע עבור כל קבוצה באופן נפרד.



לוח 1: מודלים למשתנה "ההערכה הסובייקטיבית של שינוי ברמת דתיות השכונה", לפי רמת דתיות של משיב

משתנה	חרדים	דתיים	מסורתיים-	מסורתיים, לא כל כך דתיים	לא דתיים
חותך (-1)	-2.935 <sup>a</sup>	1.633 <sup>a</sup>	3.081 <sup>a</sup>	9.322 <sup>a</sup>	3.260 <sup>a</sup>
חותך (1)	1.102 <sup>a</sup>	3.894 <sup>a</sup>	5.340 <sup>a</sup>	11.438 <sup>a</sup>	5.197 <sup>a</sup>
שינוי בפרופורציית חרדים	0.090 <sup>a</sup>	0.017 <sup>a</sup>	0.050 <sup>a</sup>	0.019 <sup>a</sup>	0.062 <sup>a</sup>
שינוי בפרופורציית דתיים	0.043 <sup>a</sup>	0.014 <sup>a</sup>	0.062 <sup>a</sup>	0.016 <sup>a</sup>	0.044 <sup>a</sup>
גבר	0.440 <sup>a</sup>	-0.043 <sup>a</sup>	0.174 <sup>a</sup>	0.086 <sup>a</sup>	-0.117 <sup>a</sup>
גיל	0.004 <sup>a</sup>	0.007 <sup>a</sup>	0.001 <sup>a</sup>	-0.005 <sup>a</sup>	0.0006 <sup>a</sup>
נשוי	0.307 <sup>a</sup>	-0.263 <sup>a</sup>	-0.40 <sup>a</sup>	0.005	-0.140 <sup>a</sup>
השכלה אל-תיכונית	0.180 <sup>a</sup>	-0.346 <sup>a</sup>	-0.049 <sup>a</sup>	-0.019 <sup>a</sup>	-0.219 <sup>a</sup>
השכלה אקדמית	0.487 <sup>a</sup>	-0.583 <sup>a</sup>	-0.490 <sup>a</sup>	-0.038 <sup>a</sup>	-0.127 <sup>a</sup>
הכנסה מעבודה	-0.067 <sup>a</sup>	-0.044 <sup>a</sup>	0.020 <sup>a</sup>	-0.010 <sup>a</sup>	-0.021 <sup>a</sup>
בעלות על דירת מגורים	-0.095 <sup>a</sup>	-0.056 <sup>a</sup>	-0.102 <sup>a</sup>	0.205 <sup>a</sup>	0.302 <sup>a</sup>
שביעות רצון משכונה	0.236 <sup>a</sup>	-0.396 <sup>a</sup>	-0.228 <sup>a</sup>	-0.327 <sup>a</sup>	-0.294 <sup>a</sup>
שביעות רצון משכנים	0.045 <sup>b</sup>	-0.345 <sup>a</sup>	-0.069 <sup>a</sup>	-0.612 <sup>a</sup>	-0.087 <sup>a</sup>
תדירות הדלקת נרות שבת	-	-	0.082 <sup>a</sup>	0.119 <sup>a</sup>	0.074 <sup>a</sup>
השפעת הדת	0.181 <sup>a</sup>	0.168 <sup>a</sup>	0.070 <sup>a</sup>	0.178	0.137
שינוי ברמת דתיות	0.558 <sup>a</sup>	0.190 <sup>a</sup>	0.172 <sup>a</sup>	0.114 <sup>a</sup>	-0.227 <sup>a</sup>
חשיבות המסורת	0.584 <sup>a</sup>	-0.214 <sup>a</sup>	-0.105 <sup>a</sup>	-0.036 <sup>a</sup>	-0.077 <sup>a</sup>
דתיות שכנים	-0.007	0.136 <sup>a</sup>	0.266 <sup>a</sup>	0.253 <sup>a</sup>	0.174 <sup>a</sup>
ביקורים בבית הכנסת	-0.158 <sup>a</sup>	0.164 <sup>a</sup>	-0.137 <sup>a</sup>	-0.144 <sup>a</sup>	0.267 <sup>a</sup>
שירותי דת בשכונה	-2.503 <sup>a</sup>	-0.272 <sup>a</sup>	-0.308 <sup>a</sup>	0.059 <sup>a</sup>	0.018 <sup>a</sup>
שינוי מחירי דירות בא"ס	0.408 <sup>a</sup>	0.196 <sup>a</sup>	1.214 <sup>a</sup>	-0.205 <sup>a</sup>	-0.076 <sup>a</sup>
הכנסה ממוצעת בא"ס ב-2009	-0.444 <sup>a</sup>	-0.198 <sup>a</sup>	-0.362 <sup>a</sup>	-0.958 <sup>a</sup>	-0.492 <sup>a</sup>
מספר מועסקים ב-2009	0.053 <sup>a</sup>	-0.015 <sup>a</sup>	-0.023 <sup>a</sup>	-0.014 <sup>a</sup>	-0.009 <sup>a</sup>
מחוז צפון	0.660 <sup>a</sup>	0.350 <sup>a</sup>	0.234 <sup>a</sup>	-0.238 <sup>a</sup>	0.144 <sup>a</sup>
מחוז ירושלים	0.777 <sup>a</sup>	0.228 <sup>a</sup>	-0.662 <sup>a</sup>	0.135 <sup>a</sup>	0.375 <sup>a</sup>
מחוז דרום	0.744 <sup>a</sup>	-0.465 <sup>a</sup>	-0.078 <sup>a</sup>	-0.063 <sup>a</sup>	0.080 <sup>a</sup>
יהודה ושומרון	-0.516 <sup>a</sup>	0.100 <sup>a</sup>	-0.060 <sup>b</sup>	0.369 <sup>a</sup>	0.455 <sup>a</sup>
מספר תצפיות	425	600	654	1,243	2,122
מדד c (Concordant Percent)	74.0	64.9	64.6	62.6	65.3

<sup>a</sup> p-value < 0.01 <sup>b</sup> p-value < 0.05.

#### 4.1 תכונות המשיב

תוצאות הניתוח מלמודת, בין היתר, כי גברים חרדיים וחרדים נשואים הינם בעלי סיכוי גבוה יותר לדוות על העלייה ברמת דתיות השכונה, ביחס לדתיים ולא דתיים. ניתוח מקדמים של משתני השכלה מראה כי, למעט החרדים, רמת השכלה גבוהה יותר מקטינה את הרגישות לשינוי ברמת הדתיות של השכונה. עבור

האוכלוסייה החרדית נצפית תופעה הפוכה; ממצא זה ניתנת להסבר על ידי מבנה מיוחד של מערכת החינוך החרדי.

בנוגע למאפייני הדתיות של המשיב, ההבדל המשמעותי ביותר בתפיסות השינויים ברמת דתיות השכונה נצפה בין האוכלוסייה החרדית לבין האוכלוסייה הלא דתית, כצפוי. בקרב החרדים, הסיכוי לדווח על העלייה ברמת דתיות של שכונת מגוריהם כרוך בעלייה ברמת הדתיות של המשיב עצמו, בחשיבות שאוכלוסייה זו מייחסת לשמירה על המסורת היהודית ובשביעות רצון גבוהה מהשכנים והשכונה. עבור הלא דתיים, כיווני הקשר עם גורמים אלו הם הפוכים.

עבור רוב המשיבים, למעט החרדים, הסיכוי לדווח על העלייה ברמת דתיות של שכונת מגורים, עולה באם הפרט מייחס חשיבות להומוגניות של שכונתו מבחינת רמת הדתיות של המתגוררים בה. עבור האוכלוסייה החרדית, מקדם המשתנה המתאר את חשיבות ההומוגניות של השכונה בעיני המשיב אינו מובהק סטטיסטית.

בנוסף ניתן לראות, כי לבעלי הדירות שהגדירו את עצמם כלא דתיים או מסורתיים - לא דתיים, סיכוי גבוה יותר לדווח על העלייה ברמת הדתיות של שכונתם.

#### **4.2 מאפייני אזור מגורים**

ממצאים המוצגים בלוח 1 מצביעים על מספר מתאמים מובהקים בין הסיכוי לדווח על העלייה ברמת הדתיות של השכונה לבין מאפייני אזור המגורים, כאשר לממצאים אלה חשיבות רבה בהבנת התופעה הנחקרת. לכל חמש הקבוצות שנחקרו, רמת ההכנסה הממוצעת באזור סטטיסטי מתואמת שלילית עם הסיכוי לדווח על עלייה ברמת דתיות של השכונה. ייתכן וממצא זה נובע מכך שמרבית השינויים ברמת הדתיות מתרחשות בשכונות עם הכנסה ממוצעת נמוכה.

בקרב הלא דתיים, מסורתיים-דתיים ודתיים הסיכוי לדווח על עלייה ברמת דתיות השכונה מתואם שלילית עם שיעורי התעסוקה באזור סטטיסטי בו מתגורר המשיב. לעומת זאת, בקרב החרדים קשר זה הינו הפוך. יש לשים לב כי הן בקרב המשיבים הלא דתיים והן בקרב המשיבים המסורתיים-לא דתיים הסיכוי לדווח על עלייה ברמת דתיות השכונה מתואם שלילית עם השינוי ברמת מחירי דירות באזור סטטיסטי רלוונטי (בממוצע, בין 2006 ל-2009). עבור שאר הקבוצות המאופיינות על ידי רמת דתיות גבוהה יותר, המתאם הוא חיובי. ממצאים אלו עקביים עם מחקר הקודם בנושא זה (פליישמן, גובמן, טור-סיני, 2013), אשר דן בשאלת ההשפעה של ההרכב הדתי של האוכלוסייה באזור סטטיסטי על מחירי דירות למגורים.

לבסוף, הממצאים תומכים בכך שהערכה לגבי שינוי ברמת דתיות השכונה משתנה גם בין המחוזות; ממצא שיצרה את המוטיבציה לחקור קיומה של התלות המרחבית במשתני המחקר העיקריים.

## 5. ניתוח תלות מרחבית

תלות מרחבית המצביעה על המתאם בין תופעה המתרחשת באזור מסוים לבין אותה תופעה באזורים הסמוכים, מהווה נושא חשוב ביותר בניתוח גיאוגרפי כמותי. המדד הנפוץ ביותר לצרכי הניתוח מסוג זה הוא Moran's I, אשר ניתן לחישוב עבור הנתונים הרציפים. המדד מקבל ערכים מ-1 ועד 1, כאשר ערך 0 מצביע על היעדר התלות המרחבית. דיון מפורט בנוגע לשיטות החישוב והתכונות של מדד זה ניתן לראות ב- Anselin, 1988; Cliff and Ord, 1981.

בעבודה הנוכחית, מדד Moran's I חושב עבור שני המשתנים המרכזיים במחקר הנוכחי: (1) ההערכה הסובייקטיבית של השינוי ברמת דתיות השכונה, ו- (2) שינויים בפעול בפרופורציה של דתיים/חרדים כפי שהדבר משתקף בקבצים מנהליים של רמת הדתיות. כל החישובים נעשו ברמת אזור סטטיסטי, עבור האזורים בהם ישנם לפחות 10 תצפיות זמינות בקובץ המשיבים בסקר החברתי. לצורך אמידת Moran's I, המרחקים הוגדרו כמרחקים אוויריים בין מרכזי אזורים סטטיסטיים, בק"מ. בהתחשב בהתפלגות האוכלוסייה במרחב, במבנה הגיאוגרפי של מדינת ישראל ובחלוקתה המנהלית, נקבע כי מטריצת המרחקים תכלול ערכים מ-1 ק"מ ועד 20 ק"מ. תוצאות הניתוח מוצגות בלוח 2.

ראשית, ניתן להסיק כי השינויים ברמת דתיות השכונות זו תופעה תלויה מרחב, כאשר Moran's I שונה מאפס באופן מובהק בכל רזולוציה גיאוגרפית שבניתוח (רדיוסים של עד 1 ק"מ, עד 2 ק"מ, ... , עד 20 ק"מ) הן עבור ההערכה הסובייקטיבית והן עבור השינויים בנתונים המנהליים. דעות המשיבים בנוגע לשינוי ברמת הדתיות של שכונתם מתואמות חיובית עם דעות המשיבים המתגוררים בשכונות הסמוכות (עמודה 2). כמצופה, הערך הגבוה ביותר של המדד לתלות המרחבית מתקבל ברדיוס של עד 1 ק"מ, כאשר עם הגדלת הרדיוס מדד התלות הולך וקטן.

לוח 2: מדדי תלות מרחבית (Moran's I) עבור אזורים סטטיסטיים<sup>x</sup>

מרחק בק"מ <sup>3</sup>	שינויים מדווחים בסקר	שינויים בפעול	הרכב של אזור סטטיסטי			
			דתיים		חרדים	
			2006 (4)	2009 (5)	2006 (6)	2009 (7)
(1)	(2)	(3)				
1	0.154	0.720	0.345	0.552	0.560	0.598
2	0.144	0.694	0.260	0.450	0.498	0.528
3	0.154	0.689	0.297	0.467	0.484	0.509
5	0.145	0.694	0.323	0.474	0.470	0.484
10	0.148	0.652	0.239	0.382	0.376	0.384
20	0.112	0.624	0.269	0.400	0.314	0.323

<sup>x</sup> כל המקדמים בלוח 1 מובהקים סטטיסטית ברמת המובהקות של 1%  
<sup>3</sup> משקלות מרחביות לחישוב של Moran's I חושבו כפונקציה הופכית של מרחק

בנוסף, מלוח 2 עולה כי בתוך הרדיוס של 10 ק"מ לא נצפה שינוי משמעותי בערכי Moran's I, כאשר הגדלה נוספת של הרדיוס גורמת לירידה משמעותית בערכי המדד (עמודה 2). ניתן להסיק כי דעות המשיבים מתואמות חיובית עם דעות המשיבים המתגוררים בסמוך אליהם, כמו גם השינויים בפעול

ברמת הדתיות מתואמים חיובית עם מה שמתרחש בסביבה הקרובה של אזור אליו מתייחס הניתוח (במרבית המקרים, באותו יישוב). הוספת תצפיות נוספות הממוקמות רחוק יחסית (בדרך כלל, ביישוב סמוך) אינה מספקת אינפורמציה חדשה אודות התופעה הנחקרת.

ניתוח אומדנים המתייחסים לשינויים בפעול כפי שהם משתקפים במקורות מנהליים (עמודה 3) מראה התנהגות דומה להערכות המשיבים (עמודה 2), אם כי רמת מדדי המתאם המרחבי לשינויים בפעול גבוהה בהרבה. ממצא זה עקבי עם התוצאות הקודמות שהתקבלו בעבודה זו. על מנת להבין טוב יותר את הרמה הגבוהה של מקדמי המתאם בעמודה 3 המתייחסת לסך השינוי בפרופורציית דתיים וחרדים בשכונה, הורחב הניתוח ומקדמי המתאם המרחבי חושבו לאוכלוסייה דתית ואוכלוסייה חרדית בנפרד, לפי השנים 2006 ו-2009 (עמודות 4 – 7).

ניתן לראות כי הירידה בערכי הממד לתלות המרחבית עם הגדלת הרדיוסים (המרחקים) היא חדה יותר אצל החרדים (עמודות 6-7), בהשוואה עם הדתיים (עמודות 4-5). בכל הרמה המרחבית, ערכי הממד גבוהים יותר עבור האוכלוסייה החרדית בהשוואה לאוכלוסייה הדתית (למעט הרדיוס של 20 ק"מ בשנת 2009). ייתכן וממצא זה משקף את הפיזור המגורים של האוכלוסייה הדתית בתוך הערים והשכונות השונות, לעומת דפוס המגורים הקהילתי של האוכלוסייה החרדית המאופיין בהעדפתה למגורים בשכונות עם ריכוז גבוה של אותה האוכלוסייה ואף בערים נפרדות (כגון, בני ברק, מודיעין עלית, ביתר עלית). בנוסף, רוב האוכלוסייה החרדית מתגוררת במחוז המרכז ובמחוז ירושלים, בעוד שהתפלגות האוכלוסייה הדתית בין המחוזות הינה אחידה יותר.

ערכי Moran's I גבוהים יותר בשנת 2009 ביחס לשנת 2006 הן עבור הדתיים והן עבור החרדים, אם כי הבדלים אלו משמעותיים הרבה יותר עבור האוכלוסייה הדתית. מכאן ניתן להסיק, בין היתר, על תהליך הולך ומתעצם של סגרגציה מרחבית מסוימת גם בקרב האוכלוסייה הדתית (קרי, העדפה למגורים קהילתיים).

## 6. דיון ומסקנות

המחקר הנוכחי מתמקד באוכלוסייה היהודית בישראל ומשווה את נתוני ההערכה הסובייקטיבית בנוגע לשינויים שחלו ברמת הדתיות של שכונות המגורים בה מתגורר המשיב, עם השינויים בפרופורציית הדתיים וחרדים באותה השכונה שחושבו על סמך הנתונים המנהליים ("שינוי בפועל").

אנו בוחנים את "סף הרגישות" לשינויים בפועל שחלו בשכונות המגורים, לפי מידת דתיות המשיב כפי שהוא דיווח בסקר החברתי 2009. בעזרת המתודולוגיה שפותחה לצורך השגת מטרה זו, אנו מראים הבדלים ברמת הדיוק ובמידת הרגישות של המשיבים לשינויים בהרכב הדתי של האוכלוסייה בשכונה. בפרט, נמצא כי האוכלוסייה החרדית מדייקת יותר משאר האוכלוסיות בהערכת השינויים שחלו בשכונות מגוריהם. ניתן להסבר את הממצא, לפחות חלקית, על ידי אורח החיים המקובל בקרב החרדים, אשר מאופיין בהיבדלות תרבותית ומרחבית של ציבור זה משאר האוכלוסייה בישראל. הציבור החרדי מעודכן הרבה יותר בנעשה בשכונותיהם היות וחיי היום-יום שלהם מרוכזים סביב הקהילה אליה הם שייכים, שבדרך כלל מרוכזת באותה השכונה.

מידת דיוק בהערכת השינויים בהרכב הדתי של השכונה, שמגלה האוכלוסייה החילונית נמצא דומה לזו של החרדים; ייתכן וניתן להסביר ממצא זה באמצעות "תיאוריית דעות קדומות" (Integrated Threat Theory of Prejudice, Stephan et al., 1999) אשר פותחה בתחום של פסיכולוגיה חברתית. לפי תיאוריה זו, הגורמים כמו חרדה, תחושות איום וסטריאוטיפים שליליים כלפי קבוצות אוכלוסייה "זרות", כל אלה עלולים להביא לדעה קדומה כלפי אותן קבוצות אוכלוסייה (בייחוד, אם מדובר בקבוצת המיעוט). במידה מסוימת כל הגורמים הנ"ל משחקים תפקיד במקרה שלנו, כאשר נראה כי הגורם כמו תחושת איום (גם במקרה בו אין סיכוי ממשי להפיכת השכונה לדתית או חרדית) הוא הדומיננטי מבין הגורמים הנ"ל. תחושת איום זו, המכונה בספרות "symbolic threats", מתייחסת לקיום ההבדלים בין קבוצת אוכלוסייה הדומיננטית בשכונת המגורים (ingroup) לבין אוכלוסייה "זרה" הנכנסת לאותה שכונה (outgroup) בנורמות ובסטנדרטים תרבותיים, מוסריים והתנהגותיים, באורח החיים, באמונות ובהשקפות עולם, כפי שהם באים לידי ביטוי במרקם החברתי של שכונת המגורים. תחושת האיום בקרב קבוצת האוכלוסייה הדומיננטית בשכונת המגורים עלולה להוביל לעוינות כלפי אוכלוסייה אחרת (במקרה שלנו, לא דתיים כלפי חרדים). ככל שקבוצת המיעוט דוחה את הערכים, המסורת והשקפת העולם של קבוצת הרוב, וככל שאיום זה נתפס כממשי יותר על ידי קבוצת הרוב, כך העמדות של הרוב כלפי המיעוט יהיו שליליות יותר (Le Vine and Campbell, 1972). לאור גולציות ונורמות ברורות ומוגדרות באורח החיים הדתי, בתרבות ובאופן הפעילות של המוסדות בקהילה החרדית, ניתן להבין את החששות של האוכלוסייה הלא דתית כלפי השינויים בהרכב הדתי של שכונת מגוריהם. ניתן לסכם, אפוא, כי מדובר בשתי קבוצות "מתחרות" עבורן המודעת למתרחש בשכונת המגורים מהווים אמצעי הכרחי להשגת מטרותיהן. המתודולוגיה שפותחה במחקר הנוכחי יכולה להיות ישימה לבחינת סוגיות נוספות במגוון תחומים במטרה להשוות הערכות סובייקטיביות של הפרטים לגבי גורמים או מאפייני הסביבה החברתית, לעומת התפתחויותיהם בפועל. ממצאים שלנו תומכים בכך שקיים מתאם חזק ומובהק סטטיסטית בין ההערכה הסובייקטיבית של השינויים שחלו ברמת הדתיות של שכונת המגורים לבין האינדיקטורים לתופעה זו אשר חושבו על סמך המקורות המנהליים, ברמת אזור סטטיסטי. יתרה מכך, תוצאות הניתוח מצביעות על הבדלים משמעותיים בקשר זה בהתאם לרמת הדתיות של המשיב.

יש לציין כי ממצאי המחקר תומכים בהפרדה שנעשתה במחקר הנוכחי לפי רמת דתיות של המשיב, שכן נמצאו הבדלים משמעותיים בכיוונים ובעוצמת ההשפעות של הגורמים השונים על המשתנה הנחקר: ההערכה הסובייקטיבית של שינוי ברמת דתיות השכונה. על כן, ניתוח בשיטת ה-pool בו נאמד מודל אחד עם פיקוח על רמת דתיות של המשיב באמצעות משתני דמי (חרדי, דתי וכד'), עלול לגרום להטיות במקדמי הרגרסיה ולטשטש הבדלים בין הקבוצות.

נמצא מתאם מובהק בין הערכות השינויים ברמת דתיות השכונה לבין שביעות רצון התושבים משכונת מגוריהם ומהשכנים; ממצא זה עקבי עם המחקרים הקודמים המצביעים על כך שמאפייני השכונה בפועל והערכתם הסובייקטיבית משפיעים באופן משמעותי על שביעות הרצון של תושביה (Galster and Hesser, 1981; Lee et al., 1994; Can, 1998). המתאם השלילי בין שביעות הרצון מהשכנים לבין העלייה המדווחת ברמת דתיות השכונה נמצא לא רק בקרב האל-דתיים, אלא גם בקרב הדתיים. לממצא

זה ניתן להציע את ההסבר הבא: לאור העדפת האוכלוסייה הדתית למגורים קהילתיים, המתאם השלילי ניתן להסביר על ידי עוינות מסוימת בין האוכלוסייה הדתית לבין החרדית. אנו מסיקים מבאן, כי העלייה ברמת דתיות השכונה תהיה מתואמת חיובית עם שביעות הרצון אך ורק אם העלייה ברמת הדתיות חלה כתוצאה מהתווספות תושבים דתיים השייכים לאותו זרם בדיוק כמו המשיב המעריך.

תפיסה שונה של תופעת השינוי בהרכב הדתי של האוכלוסייה בשכונה על ידי קבוצות אוכלוסיה שונות מתבטאת גם בסימן שונה של מקדמי הרגרסיה של המשתנה "דירה בבעלות", כאשר הסימן הוא חיובי עבור הלא דתיים והמסורתיים-לא דתיים, ושלילי עבור המסורתיים-דתיים, הדתיים והחרדים. דהיינו, בקרב הלא דתיים והמסורתיים-לא דתיים, בעלות על הדירה מגדילה הסיכוי לדיווח על העלייה ברמת דתיות השכונה. ניתן להתייחס לממצא זה בקונטקסט המחקרים של Charles (2000) ו- Emerson et al. (2001), לפיהם בעלי הדירות "קשובים" יותר למתרחש באזור מגוריהם ויש להם ההעדפות מסוימות בנוגע למרקם החברתי של השכונה. במחקר הנוכחי, אנו מפרשים את הממצא הנ"ל כמעיד על כך שבעלי הדירות שאינם דתיים מודאגים יותר מעלייה ברמת הדתיות של שכונתם. הסבר זה עקבי עם הממצאים שהוצגו בספרות בנושא זה (Shilav and Fridman, 1986; Knox and Pinch, 2000). הסבר זה עקבי עם התובנה הבא: עבור התושבים הלא דתיים או לא דתיים – מסורתיים, עלייה ברמת הדתיות של שכונת מגוריהם נתפסת כסיכון לירידה בערך הדירות שבבעלותם (Cahaner, 2012). מאידך, ירידה בפועל של מחירי הדירות בשכונה עשויה למשוך אליה את האוכלוסייה הדתית או חרדית המאופיינת ברמת הכנסות נמוכה יותר, מה שיגרום לעלייה נוספת ברמת הדתיות של השכונה. עבור אוכלוסיה דתית וחרדית הקשר הנ"ל הינו חיובי: באופן כללי, העלייה ברמת הדתיות של שכונת המגורים נתפסת על ידם כי תופעה חיובית ההופכת את שכונתם לאטרקטיבית יותר עבור אוכלוסיית דתיים, מה שיגדיל את הביקוש לדירות וכתוצאה יגרום לעליה במחירי הדירות שבבעלותם. הסבר נוסף להבדלים הנ"ל בין קבוצות אוכלוסיה שונות טמון בקיומם של תתי-שווקים של דירות מגורים אשר מוגדרים הן על ידי המיקום הגיאוגרפי והן על ידי הדת של המתגוררים (Adiar et al., 2000).

תוצאות המחקר הנוכחי מספקות הסברים אפשריים להשפעת הגורמים השונים המתואמים עם העדפות התושבים, שביעות רצונם וכן עם התנהגותם המרחבית, תוך התמקדות בחקר ההערכות של קבוצות אוכלוסיה שונות לפי רמת הדתיות. בפרט, הממצאים שהתקבלו מאפשרים לזהות את השלבים המסוימים בהתפתחות השכונה בהם הרכבה הדתי משתנה בעני התושבים, ואז לאתר את השלב שבו חלק מהתושבים (בפרט, לא דתיים) יעזבו את השכונה.

ממצאי המחקר הנוכחי לא רק תומכים בקיימו של תהליך מתמשך של היבדלות מרחבית של האוכלוסייה החרדית, אלא גם מספקים אינדיקציה לקיום תהליך דומה המאפיין את האוכלוסייה הדתית בשנים האחרונות (תהליך די חדש בישראל). בנקודת מבט של תכנון עירוני, בכוחן של תוצאות המחקר לתרום לפיתוח קהילתי ולתכנוניות הדיור המדגישות מוביליות בין-עירונית ובין-שכונתית.

ממצאי המחקר הנוכחי מזמינות מחקרי המשך וביצוע סקרים המרחיבים נושא ההשפעה של גורמים שונים המבטאים את דתיות השכונה (כגון, מספר/שטח של מבני דת, קיום של מוסדות חינוך של זרמים דתיים שונים וכד') על שביעות רצון התושבים ממקום מגוריהם. מטרה נוספת של מחקרי המשך - לבחון

את הקשר שבין ההערכה של דתיות השכונה על ידי תושביה לבין התנהגותם המרחבית במונחי הניידות בין שכונות וישובים, כלומר עזיבת שכונות/ישובים וכניסה לשכונות/ישובים חלופיים.

- Adair, A.S., Berry, J.N., McGreal, W.S.J., Murtagh, B., and C.Paris. 2000. The local housing system in Craigavon, N. Ireland: Ethno-religious residential segregation, socio-tenurial polarization and sub-markets. *Urban Studies*, 37, 1079-1092.
- Altman, I. and S. Low.1992. *Place Attachment*. New York: Plenum.
- Anselin, L. 1988. *Spatial Econometrics: Methods and Models*. Boston: Kluwer Academic Publishers.
- Blanchard, T.C. 2007. Conservative protestant congregation and racial residential segregation: Evaluating the closed community thesis in metropolitan and nonmetropolitan counties. *American Sociological Review*, 72, 416-433.
- Can, A. 1998. GIS and spatial analysis of housing and mortgage markets. *Journal of Housing Research*, 9, 61-86.
- Cahaner, L. 2012. Expansion processes of the Jewish ultra-Orthodox population in Haifa. In: J.O. Maos, I. Charney (Eds.). *Themes in Israel Geography, Special issue of Horizons in Geography*. 70-87, University of Haifa.
- Charles, C.Z. 2000. Neighborhood racial-composition preferences: Evidence from a multiethnic metropolis. *Social Problems*, 47, 379-407.
- Cliff, A., and J. Ord.1981. *Spatial Processes, Models, and Applications*. London: Pion.
- Efron, N.J. 2003. *Real Jews: Secular versus ultra-Orthodox - the Struggle for Jewish Identity in Israel*. New York: Basic Books.
- Emerson, M.O. and C. Smith. 2000. *Divided by Faith: Evangelical Religion and the Problem of Race in America*. Oxford University Press, New York, USA.
- Emerson, N.O., Chai, K.J. and G. Yancey. 2001. Does race matter in residential segregation? Exploring the preferences of white Americans. *American Sociological Review*, 66, 922-935.
- Esses, V.M., Haddock, G. and M.P. Zanna.1993.Values, stereotypes, and emotions as determinants of intergroup attitudes. In: D. M. Mackie, D. L. Hamilton (Eds.), *Affect, Cognition and Stereotyping: Interactive Processes in Group Perception*. 137-166. Orlando. Florida: Academic.
- Friedman, M. 1995. Life tradition and book tradition in the development of ultra-Orthodox Judaism. In: S.A. Deshen, C.S Liebman, M. Shokeid M. (Eds.), *Israeli Judaism: The Sociology of Religion in Israel*, 235-255. The State University, New Brunswick, New Jersey.
- Furbey, R. and M. Macey. 2005. Religion and urban regeneration: A place for faith? *Policy and Politics*, 33, 95-116.
- Galster, G. and G Hesser. 1981. Residential satisfaction: contextual and compositional Correlates. *Environment and Behavior*, 13, 735-758.
- Hartmann, D., Winchester, D., Edgell, P. and J. Gerteis. 2011. How Americans understand racial and religious differences: A test of parallel items from a National Survey. *The Sociological Quarterly*, 52, 323-345.
- Hunter, A. 1974. *Symbolic communities: The Persistence and Change of Chicago's Local Communities*. University of Chicago Press.
- Kaplan, K. 2003. Research into Haredi society in Israel: Characteristics, achievements and challenges. In: E. Sivan and K. Kaplan (eds.), *Israeli Haredim Integration Without Assimilation?*, 224-255, Tel Aviv (Hebrew).



- Knox, P. and S. Pinch. 2000. *Urban social geography*. Harlow: Prentice Hall.
- Lee, B.A., Oropesa, R. S. and J.W. Kanan. 1994. Neighborhood context and residential mobility. *Demography*, 31, 249–70.
- LeVine, R.A. and D.T. Campbell. 1972. *Ethnocentrism*. New York: Wiley & Sons.
- Massey, D.S. and N.A. Denton. 1993. *American Apartheid. Segregation and the Making of the Underclass*. Cambridge, MA: Harvard University Press.
- Merino, S.M. 2011. Neighbors Like Me? Religious Affiliation and Neighborhood Racial Preferences Among non-Hispanic Whites, *Religions*, 2, 165-183.
- Mesch, G.S. 2006. Spatial segregation and attachment to place: The case of immigrants from the FSU in Israel. In R. Hutchison, J. Kruse (Eds.), *Ethnic Landscapes in an Urban World, Research in Urban Sociology*, 8, 163-182, Emerald Group Publishing Limited.
- Nyden, P. 2007. Sustaining racially, ethnically, and economically diverse communities. In R.A. Cnaan, C. Milofsky., P. Nyden (Eds.), *Handbook of Community Movements and Local Organizations*. 295-310, Springer US: New York.
- Olson, V.A. and P. Perl. 2011. A Friend in greed: Does the religious composition of geographic areas affect the religious composition of a person's close friends? *Journal for the Scientific Study of Religion*, 50, 483-502.
- Sampson, R.J. and S.W. Raudenbush. 2005. Neighborhood stigma and the perception of disorder. *Focus*, 24, 7-11.
- Sampson, R.J., Morenoff, J.D. and T. Gannon-Rowley. 2002. Assessing "neighborhood effects": Social processes and new directions in research. *Annual Review of Sociology*, 28, 443-478.
- Shilhav, J and M. Fridman. 1986. *Growth and Segregation - The Ultra-Orthodox Community of Jerusalem*. The Jerusalem Institute for Israel Studies, Jerusalem (Hebrew).
- Smootha, S. 1978 *Israel: Pluralism and Conflict*. University of California Press.
- Stephan, W.G., Ybarra, O. and G. Bachman. 1999. Prejudice toward immigrants: An Integrated Threat Theory. *Journal of Applied Social Psychology*, 29, 2221-2237.
- Swidler, A. 1986. Culture in action: Symbols and strategies. *American Social Review*, 51, 273-286.
- Tabory, E. 1989. Residential integration and religious segregation in an Israeli neighborhood. *International Journal of Intercultural Relations*, 13 (1), 19-35.
- Valins, O. (2000). Institutionalised religion: sacred texts and Jewish spatial practice. *Geoforum*, 31(4), 575-586.

גודמן, י' ויונה, י', 2004. מבוא: דתיות וחילוניות בישראל: אפשרויות מבט אחרות, בתוך: י' יונה וי' גודמן (עורכים), מערבולת הזהויות: דיון ביקורתי בדתיות ובחילוניות בישראל. תל אביב, מכון ון-ליר והקיבוץ המאוחד, עמ' 9-45.

פליישמן, ל', גובמן, י', וטור-סיני, א', 2013. שווי דירות מגורים כאינדיקטור לרמה חברתית-כלכלית. הרבעון לכלכלה, כתב העת של האגודה הישראלית לכלכלה, 3-4, 199-231.

פלינט, ש', אלפסי, נ' ובנסון, י', 2010/2011, דומים ושונים: מיקרו-סגרגציה של חרדים במרכז ירושלים. סוציולוגיה ישראלית, כתב עת לחקר החברה בישראל, גיליון יב.

נספח א': תיאור המשתנים

משתנה	ערך	שכיחות/ממוצע (סטיית תקן)
תלוי: הערכה סובייקטיבית של השינוי ברמת דתיות השכונה	עלתה (1)	28.7
	אין שינוי (0)	64.6
	ירדה (-1)	6.7
<b>משתנים בלתי תלויים</b>		
<b>מאפייני הפרט</b>		
לא דתי		41.5
מסורתי – לא דתי		24.9
מסורתי – דתי		12.9
דתי		12.2
חרדי		8.5
בינארי		48.9
גבר		46.2 (17.7)
גיל		
תעודה הגבוהה ביותר		
השכלה אל-תיכונית		40.0
תואר ראשון		16.8
תאור שני או שלישי		11.0
מוצא: אירופה – אמריקה		11.3
מוצא: אסיה – אפריקה		11.7
מועסק		64.4
הכנסה	טווחים של הכנסה מכל 10 מקומות העבודה	
בעלות על דירת מגורים		71.7
שינוי ברמת הדתיות של המשיב (לפי הערכה עצמית)	יותר דתי מבעבר (1)	20.8
	ללא שינוי (0)	65.1
	פחות דתי מבעבר (-1)	14.1
	חשוב מאוד (4)	17.7
	חשוב (3)	32.6
מידת החשיבות של התאמת רמת דתיות השכנים לרמת דתיות המשיב	חשוב במידה מועטה (2)	23.2
	לא חשוב (1)	26.5
	מסכים מאוד (4)	28.4
	מסכים (3)	53.5
עמדה לגבי הטענה "קיימת השפעה חזקה של דת על החיים"	מסכים במידה מועטה (2)	13.2
	מאוד לא מסכים (1)	4.9

שכיחות/ממוצע (סטיית תקן)	ערך	משתנה
31.6	מסכים מאוד (4)	עמדה לגבי הטענה "חשוב לשמור על המסורת היהודית"
34.7	מסכים (3)	
21.2	מסכים במידה מועטה (2)	
12.5	מאוד לא מסכים (1)	
81.8	כן/לא (בינארי)	מרוצה משירותי דת בשכונה
51.2	בדרך כלל/תמיד (4)	תדירות הדלקת נרות שבת
15.7	לא תמיד (3)	
6.9	לפעמים (2)	
26.2	אף פעם לא (1)	
72.7	כן/לא (בינארי)	ביקור בבית הכנסת
36.8	מרוצה מאוד (4)	שביעות רצון מהשכונה
49.3	מרוצה (3)	
9.5	לא כל כך מרוצה (2)	
4.4	מאוד לא מרוצה (1)	
30.2	מרוצה מאוד (4)	שביעות רצון מהשכנים
54.8	מרוצה (3)	
10.3	לא כל כך מרוצה (2)	
4.7	מאוד לא מרוצה (1)	

**מאפייני אזור סטטיסטי**

0.5 (2.6)	הפרש בפרופורציה של חרדים באזור סטטיסטי (פרופ' ב- 2009 פחות פרופ' ב- 2006)
2.1 (5.0)	הפרש בפרופורציה של דתיים באזור סטטיסטי (פרופ' ב- 2009 פחות פרופ' ב- 2006)
11.4 (0.3)	לוג של הכנסה ממוצעת באזור סטטיסטי (הכנסה מעבודה, מס הכנסה)
0.2 (0.2)	אחוז מועסקים (מס הכנסה) הפרש בין (לוג) מחיר ממוצע של דירה ב- 2009, לעומת ב- 2006 (נתוני עסקאות של רשות המסים)
23.0	מתגורר במחוז צפון
13.9	מתגורר במחוז דרום
9.4	מתגורר במחוז ירושלים
4.2	מתגורר ביהודה ושומרון

## **Abstract**

This paper aims to examine individuals' sensitivity to changes in the religious composition of a neighborhood according to residents' personal religiosity. Focusing on the Jewish population, we compared residents' subjective assessment of changes in the religious composition of their neighborhood, obtained from Israel's 2009 Social Survey, with actual changes in the proportion of residents of different degrees of religiosity. Using a specifically designed methodology, we found that the Orthodox were more sensitive to real changes in religious composition over a three-year period, while nonreligious and ultra-Orthodox were more accurate in their assessments. Subjective perception of the dynamics of neighborhood religious composition was found to be systematically associated with neighborhood satisfaction, individual traits, dwelling and neighborhood characteristics. Using spatial-dependent analysis, we also examined mutual relationships between the religious composition, both actual and perceived, of census tracts, based on distances between those geographic areas.

**Keywords:** religious composition, neighborhood, sensitivity thresholds

***The Central Bureau of Statistics (CBS) encourages research based on CBS data, such as this work. Works of research of this sort are not official publications of the CBS, and therefore the opinions and conclusions expressed in these publications are those of the authors and do not necessarily represent those of the CBS.***

**Published by the Central Bureau of Statistics, 66 Kanfe Nesharim St.,  
Corner Bachi St., P.O.B 34525, Jerusalem 91342, Israel  
Tel. 972-2-6592666; Fax: 972-2-6521340  
Internet Site: [www.cbs.gov.il](http://www.cbs.gov.il)  
E-Mail: [info@cbs.gov.il](mailto:info@cbs.gov.il)**

**WORKING PAPER SERIES**

NO. 82

**Level of religiosity in residential neighborhoods:**

**Residents' perceptions vs. reality**

**Larisa Fleishman and Yury Gubman**

**February 2014**