



סדרת ניירות עבודה
WORKING PAPER SERIES

מס' 9 No.

**דיווח נפגעי עברה למשטרת ישראל:
השפעת מאפייני הפרט ושיעורי הפשיעה**

**Reporting of Crime Victimization in Israel:
The Effect of Individual Traits and Crime Rates**

נעם זוסמן* ודמיטרי רומנוב**

Dmitri Romanov and Noam Zussman***

אב תשס"ה, אוגוסט 2005 August

* מחלקת המחקר, בנק ישראל

** הלשכה המרכזית לסטטיסטיקה – אגף מחקר חברתי-כלכלי.

* Bank of Israel – Research Department

** Central Bureau of Statistics – Social-Economic Research Department.

תוכן העניינים

עמוד

5 תקציר
7 1. מבוא
8 2. תיאור בסיס הנתונים
11 3. השוואה בין-לאומית
13 4. מתודולוגיה ומודל סטטיסטי
15 5. ממצאים
16 6. סיכום
19 רשימת ספרות

לוחות:

21 1. שיעורי קרבנות לפי סוג עברה
21 2. שיעורי דיווח על פשעים בישראל לפי סוג עברה ומאפייני יישוב
 3. סטטיסטיקה פלילית על עברות רכוש בערים נבחרות בישראל
22 ינואר 1998 – ספטמבר 2003
 4. שיעורי דיווח על פשעים בישראל (2001) ובמדינות מפותחות
23 אחרת (2000), לפי סוג עברה
 5. הסיבה העיקרית לאי-דיווח למשטרה בישראל (2001)
24 ובמדינות מפותחות אחרת (2000)
 6. סיבות לחוסר שביעות רצון מטיפול המשטרה בתלונה
24 בישראל (2001) ובמדינות מפותחות אחרת (2000)
 7. אומדני הגורמים המסבירים את הדיווח למשטרה
25 על פריצה או גניבה מרכב
 8. אומדני הגורמים המסבירים את הדיווח למשטרה
26 על פריצה או גניבה מדירה
 9. השפעת שיעורי הפשיעה בערים נבחרות על הסתברות
27 הדיווח למשטרה על פריצה או גניבה מרכב ומדירה

תרשימים:

29 1. שיעורי קרבנות לפי עשירוני הכנסה משפחתית ברוטו לנפש תקנית
 2. התפלגות הקרבנות המדווחת לפי מספר החודשים שחלפו
30 עד מועד עריכת סקר נפגעי עבריינות
 3. שיעורי דיווח על פשעים בישראל (2001) ובמדינות מפותחות אחרות (2000)
 4. סיבות לאי-דיווח למשטרה על גניבה מרכב ופריצה לדירה
32 בישראל (2001) ובמדינות מפותחות אחרות (2000)
 5. שיעורי דיווח של קרבנות עברה לפי שיעורי פשיעה, במדינות מפותחות בשנת 2000
33

הוצאת הלשכה המרכזית לסטטיסטיקה, רח' כנפי נשרים 66, פינת רח' בקי,

ת"ד 34525, ירושלים 91342

טל': 02-6592666; פקס: 02-6521340

אתר הלמ"ס באינטרנט: www.cbs.gov.il

דואר אלקטרוני: info@cbs.gov.il

Published by the Central Bureau of Statistics, 66 Kanfe Nesharim St.,

Corner Bachi St., P.O.B 34525, Jerusalem 91342, Israel

Tel. 972-2-6592666; Fax: 72-2-6521340

Internet Site: www.cbs.gov.il

E-Mail: info@cbs.gov.il

הלשכה המרכזית לסטטיסטיקה (הלמ"ס) מעודדת מחקר המבוסס על נתוני הלמ"ס באמצעות חוקרים עצמאיים. פרסומי תוצאות מחקרים אלו אינם פרסומים רשמיים של הלמ"ס, והם לא עברו את הביקורת שעוברים פרסומים רשמיים של הלמ"ס. הדעות והמסקנות שבאות לידי ביטוי בפרסומים אלה, כולל בפרסום זה, הן של המחברים עצמם ואינן משקפות בהכרח את הדעות והמסקנות של הלמ"ס. פרסום מחדש, כולו או מקצתו, טעון אישור מוקדם של המחברים.

The Central Bureau of Statistics (CBS) encourages research based on CBS data. Publications of this research are not official publications of the CBS, and they have not undergone the review accorded official CBS publications. The opinions and conclusions expressed in these publications, including this one, are those of the authors and do not necessarily represent those of the CBS. Permission for republication in whole or part must be obtained from the authors.

תקציר

ניתוח מגמות בדפוסי הפשיעה הוא בעל חשיבות מרובה, לרשויות אכיפת החוק בכלל ולמשטרה בפרט, שכן הוא מאפשר לקבוע מדיניות ציבורית רצויה בתחום. עד היום נהוג היה בישראל להתבסס באופן שוטף על הסטטיסטיקה הפלילית, שאינה כוללת את העברות שהנפגעים נמנעו מלדווח עליהן.

מהמחקר עולה כי שיעורי הדיווח למשטרה על עברות רכוש נבחרות (כפריצה וניסיונות פריצה לרכב ולדירה) בסקר נפגעי עבריינות 2001 נמוכים הרבה יותר מאלו שנמצאו בסקר החברתי 2002, ובכל מקרה אינם עולים על 50 אחוזים. השוואה בין-לאומית מעלה, כי בישראל שיעורי הדיווח על חלק מהעברות נמוכים לרוב מאלו שבמדינות מפותחות אחרות, וכי נפגעי עברה רבים יחסית נמנעים מלדווח עקב חוסר אמון ביכולתה או ברצונה של המשטרה לטפל בתלונתם.

הסתברות הדיווח של ערבים ועולים חדשים נמוכה יחסית, ועשויה להעיד על חיכוך בינם לבין המשטרה ורתיעה ממנה. אזרחים שנחשפו לעברות רכוש קודמות נוטים להמעיט בדיווח למשטרה, ממצא העשוי גם הוא להעיד על התרשמותם השלילית מאופן הטיפול של המשטרה בתלונות. ככל ששיעורי הפשיעה בערים נבחרות גבוהים יותר כך קטנה הנטייה לדווח על עברות רכוש.

המלצה מרכזית העולה מהמחקר, היא להתבסס על הסקר החברתי כמקור מידע שוטף על שיעור נפגעי העבריינות ודפוסי הדיווח, תוך הוספת שאלות על מספר המקרים של חשיפה לעברות, שיאפשרו להעריך את היקף הפשיעה, וכן על שווי הנזק והכיסוי הביטוחי – משתנים בעלי תרומה מכרעת להסבר דפוסי הדיווח. כמו כן מומלץ כי משטרת ישראל תפרסם סטטיסטיקה פלילית מפורטת מדי שנה.

מילות מפתח: דיווח למשטרה, קרבנות עברה, סקר נפגעי עבריינות, הסקר החברתי.

ABSTRACT

Analysis of trends in patterns of crime is of utmost importance to law enforcement authorities in general and to the police in particular, because this information provides a basis for making appropriate public policies in the field of law enforcement. Until now, current analyses in Israel have been based on official crime statistics, which do not include crimes that are not reported to the police by the victims

The findings of our research indicate that in the 2001 Victimization Survey, rates of reporting selected crimes against property (such as breaking in or attempting to break into vehicles and dwellings) to the police were much lower than the rates found in the 2002 Social Survey, and, in any case, the rates of reporting those crimes did not exceed 50%. International comparison shows that in Israel, the rates of reporting crimes against property are usually lower than in other developed countries, and a relatively large number of crime victims refrain from reporting those incidents because they do not believe the police are able or willing to handle their complaints.

Econometric analysis shows that the probability of reporting crimes among Arabs and new immigrants is significantly lower than among native Jews. Victims of previous property crimes show less of a tendency to report to the police, which may also be indicative of their negative feelings about the police, and about the way that the police handled their complaints. Analysis of the relation between crime rates and reporting rates reveals that the higher the crime rates in selected cities, the lower the tendency to report property crimes.

The main recommendation elicited by the findings of our study, is that the annual social survey should be used as a source of current information about the extent of crime victimization and patterns of reporting crimes to the police. However, a number of questions should be added to the social survey's questionnaire about the number of cases of exposure to crime, as well as questions regarding the value of damage incurred and extent of insurance coverage. These variables can make a substantial contribution to explaining patterns of reporting to the police. Additionally, we recommend that the Israeli police publish detailed crime statistics on an annual basis.

Key words: Reporting to Police, Crime Victimization, Victimization Survey, Social Survey.

אנו מודים לגבי אשכנזי ולד"ר צ'רלס קימן מהלשכה המרכזית לסטטיסטיקה
על ההסברים המלומדים והתמיכה בקליטת הסקר החברתי.
כמו כן תודתנו נתונה לשופטת האנונימית על הערותיה המועילות.

We wish to thank Gabi Ashkenazi and Dr. Charles Kamen from the
Central Bureau of Statistics for their helpful suggestions and support.

We also thank the anonymous judge for her useful comments.

עריכה ועיצוב: הלשכה המרכזית לסטטיסטיקה – רוני תדמור, גף הוצאה לאור

Editing and Design: Central Bureau of Statistics – Roni Tadmor, Publication Division

1. מבוא

הבטחת החוק והסדר מהווה נדבך מרכזי בשמירה על הביטחון האישי ועל רכוש הציבור, ומקדמת דנא הייתה אחד מתפקידיו המרכזיים של השלטון. הפשיעה משיתה על האזרחים עלויות כבדות – ישירות כנזקי גוף ורכוש ועקיפות בהשקעה בהתגוננות כנגדה, וניתן אף להצביע על שינויים בלתי רצויים באורחות החיים. מימון מערכות אכיפת החוק מחייב העלאת מסים, אשר מטבע הדברים מקטינים את ההכנסה הפנויה של משקי הבית. כך לדוגמא, תקציב המשרד לביטחון פנים בשנת 2003 היה שווה ערך ל-2 אחוזים מהתוצרת השנתית הממוצעת של משק בית בישראל. יתר על כן, מאז פרוץ "אינתיפאדת אל-אקצה" שטף את הארץ גל של טרור, שחייב את משטרת ישראל וזרועות הביטחון האחרות להסיט משאבים מוגבלים למלחמה בפעילות חבלנית עוינת (פח"ע). צרכיה של משטרת ישראל גברו מאוד, בעוד שהמשאבים שהועמדו לרשותה הקשו עליה מאוד לעמוד במטלותיה בכלל ובאלו הנוגעות למאבק בפשע בפרט.

הדיון הציבורי בממדי הפשיעה ובתפקודה של משטרת ישראל מתבסס בעיקר על המידע הנוגע לעברות המדווחות למשטרה. לעומת זאת, הפשיעה בפועל כוללת גם את אותן חלק מהעברות שהאזרחים העדיפו שלא לדווח עליהן לרשויות. על פי סקר נפגעי העבריינות האחרון, 60 אחוזים מנפגעי העברות בישראל בשנת 2001 לא דווחו למשטרה, תוך שונות רבה לפי סוג העברה. לפיכך יש חשיבות מרובה לבחינת סך הפשיעה ולעמידה על דפוסי הדיווח על העברות.

מחקרים בעולם (MacDonald, 2000 and 2001; Diez-Ticio *et al.*, 2000) מצביעים על כך, שלאורך זמן שיעורי הדיווח אינם קבועים. סקרי נפגעי עבריינות שנערכו בישראל במרוצת שני העשורים האחרונים מצביעים על כך, שבעוד שבשנת 1981 62 אחוזים ממשקי הבית היהודיים דיווחו על פריצה או ניסיון פריצה לדירה, כעבור עשור השיעור ירד ל-52 אחוזים, ושב ועלה ל-68 אחוזים בשנת 2001¹. מכאן שהניסיון להקיש מממדי הפשיעה המדווחת על היקף הפשיעה בכלל מועד לכישלון, שבעקבותיו תתווה מדיניות שגויה למאבק בפשע. לא זו בלבד, נטיית האזרחים לדווח על חשיפה לעבריינות תלויה כנראה בשיעורי הפשיעה עצמם ובאמון הציבור בתפקודה של המשטרה. אזלת יד של המשטרה עלולה להביא לצמצום שיעורי הדיווח של האזרחים, ולהצביע לכאורה על ירידה בממדי הפשיעה. אשליה זו יכולה להביא לצמצום המשאבים העומדים לרשות המשטרה ולהגביר עוד יותר את הפשיעה.

המחקר שלפנינו בוחן את תרומתם של מאפייני הפרט ומשק הבית, כמו גם של שיעורי הפשיעה, להסברת הדיווח של קרבנות עברה למשטרה, ומתמקד בעברות רכוש, השכיחות יחסית². המחקר מבוסס על שילוב הסקרים בתחום, שבוצעו על-ידי הלשכה המרכזית לסטטיסטיקה [הלמ"ס] – סקר נפגעי עבריינות 2001 והסקר החברתי 2002. שילוב שני הסקרים מאפשר לנצל את הדיווח המפורט על חשיפה לעבריינות ונזקיה ואת שפע המידע על הפרט ומשק הבית המצוי בסקר החברתי. כיוון שסקר נפגעי עבריינות נערך בתדירות נמוכה מאוד ואילו הסקר החברתי, הכולל שאלות אחדות על חשיפה לעבריינות, מתבצע מדי שנה, יכול האחרון לספק תמונת מצב עדכנית של המגמות העיקריות בפשיעה ובדיווח עליה, ועל אחת כמה וכמה במידה שהסקר החברתי יכלול שאלות מפתח נוספות בתחום.

סדר העבודה הוא כדלקמן: בפרק 2 יתוארו בסיס הנתונים ושיעורי הדיווח למשטרה לפי חתכים שונים. בפרק 3 ייבחנו הדומה והשונה בשיעורי הדיווח בישראל בהשוואה למדינות מפותחות אחרות. המתודולוגיה של המחקר והמודל הסטטיסטי יפורטו בפרק 4. בפרק 5 יוצגו הממצאים, ובסיום העבודה יובא סיכום.

¹ כולל את האוכלוסייה הערבית, שנכללה לראשונה בסקר נפגעי עבריינות, אשר שיעורי הדיווח שלה למשטרה נמוכים יחסית (ראו גם פרק 5 בהמשך).

² לא נכללו גניבות רכב כיוון ששיעורי הדיווח עליהן למשטרה מתקרבים ל-100 אחוזים.

2. תיאור בסיס הנתונים

במחקר הנוכחי נעשה שימוש בנתונים הן מן הסקר החברתי והן מסקר נפגעי עבריינות. הסקר החברתי נערך לראשונה על-ידי הלמ"ס בשנת 2002, והיא מתעדדת להמשיך בו מדי שנה. לסקר החברתי השיבו בני 20 ומעלה, והוא הקיף כשבעת אלפים נפשות³. הסקר החברתי מורכב משני חלקים – שאלון קבוע ונושא המתחלף בכל שנה. במחקר זה נעשה שימוש רק בשאלון הקבוע הנוגע לענייננו. השאלון נסב על מאפיינים חברתיים-כלכליים של משק הבית ושל הנסקר הבוגר. בסקר החברתי ניתן למצוא מערך שאלות במגוון תחומים הנמצאים במרכז חייו של האדם, שהתשובות על חלקן סובייקטיביות. הסקר כולל גם 5 שאלות על חשיפה לעבריינות ב-12 החודשים שקדמו לסקר, ובמקרה של תשובה חיובית מתבקש הנסקר להשיב האם דיווח למשטרה. להלן השאלות:

(1) "האם נגנב רכב [פרטי] שעמד לרשותך או לרשות בני משק הבית?" ;

(2) "האם פרצו או גנבו מרכב שעמד לרשותך או לרשות משק הבית?" – כולל גניבת חפצים או חלפים מהרכב, או ניסיון פריצה או גרימת נזק לרכב ;

(3) "האם פרצו או גנבו דבר מה מההדירה?" – כולל ניסיון לפרוץ לדירה או לגנוב רכוש הנמצא מחוץ לדירה ;

(4) "האם גנבו ממך דבר מה ללא שימוש בכוח וללא איום בשימוש בכוח: גניבת ארנק, כיוס וכדומה?" ;

(5) "האם פגעו בך גופנית, למשל, הכו או פצעו אותך?"

סקר נפגעי עבריינות נערך ברבע הראשון של שנת 2001 במטרה לחקור את דפוסי ההיפגעות של אוכלוסיית ישראל מעברות שונות (לפירוט ראו הלמ"ס, 2003). הסקר כולל שני חלקים – סקר משקי בית וסקר נפשות – שנערכו כסקרים נפרדים ובלתי תלויים. המחקר מתמקד בסקר משקי הבית, הדומה במבנהו לסקרי עבריינות שערכה הלמ"ס בשנים 1979, 1981 ו-1990 בשיתוף פעולה ובמימון המשרד לביטחון פנים (משרד המשטרה דאז).

סקר נפגעי עבריינות (משקי הבית) נערך כסקר נלווה לפנל אחד של סקר כוח אדם והשיבו עליו למעלה מארבעת אלפים פרטים. סוג העברות שהחשיפה אליהן הועלתה בסקר החברתי ובסקר נפגעי עבריינות משקי הבית דומה, ולכן נפלה הבחירה על סקר נפגעי עבריינות משקי הבית, ולא על זה של הנפשות.

יתרונו הגדול של סקר נפגעי העבריינות הוא היותו סקר ייעודי הכולל מגוון שאלות על חשיפה לעברות שונות (בעיקר עברות רכוש כלפי רכב ודירה וכן היפגעות ילדים) ב-12 החודשים שקדמו לסקר (כמו בסקר החברתי). בניגוד לסקר החברתי הוא כולל מידע לא רק על עצם החשיפה לעברה אלא גם על מספר המקרים שהדבר קרה במהלך השנה שקדמה לסקר, מה שמאפשר להעריך את היקף הפגיעה באותה השנה. סקר נפגעי עבריינות כולל מידע על דיווח למשטרה ועל הסיבות להימנעות מדיווח ועל שביעות הרצון מהטיפול בתלונה, כמו גם על שווי הרכוש שנגנב – שאלות שאינן מצויות בסקר החברתי. לעומת זאת, בסקר נפגעי עבריינות ניתן למצוא מאפיינים חברתיים-כלכליים מועטים של הפרט ומשק הבית (למשל אין מידע על הכנסתו של הפרט ורמת חייו), וזאת בניגוד לעושר המידע בסקר החברתי. מיזוג סקר נפגעי עבריינות

³ לא כולל את האוכלוסייה הערבית של מזרח ירושלים. לפירוט אופן הדגימה ראו אתר הלמ"ס באינטרנט www.cbs.gov.il, מחולל לוחות הסקר החברתי.

(משקי הבית) והסקר החברתי מאפשר להרחיב את אוכלוסיית החקירה, ולכך תרומה חשובה לשיפור תקפות הממצאים.

לבסוף, בחרנו להתמקד בעברות רכוש, שהן שכיחות יחסית, והחשיפה אליהן מועלית בשני הסקרים. עברות אחרות נבחנו רק בסקר נפגעי עבריינות ונדירותן מקשה, להערכתנו, לבחון במידת המהימנות הנדרשת את שיעורי החשיפה אליהן ואת דפוסי הדיווח.

בסקר החברתי נסקרים בוגרים ולכן גם המשקולות המשמשות לצורכי ניפוח הן של בוגרים, בעוד שבסקר נפגעי עבריינות (משקי בית) המשקולות הן של משקי בית. בכדי שניתן יהיה להביא את הסקרים למכנה משותף יצרנו "משקולות למשק בית" בסקר החברתי, באמצעות חלוקת המשקולות לבוגרים במספר הנפשות הבוגרות במשק הבית. השוואה של תכונות משקי הבית מהסקר החברתי, המחושבות על סמך המשקולות החדשים, לאלו המתקבלות מסקרים אחרים של הלמ"ס, מצביעה על דמיון רב, ומכאן שאין חשש כי השימוש ב"משקולות למשק בית" בסקר החברתי יגרום להטיה משמעותית בהשוואה לסקרים שבהם מסגרת הדגימה היא משק הבית, ולא נפשות, כמו בסקר החברתי.

השוואת שיעורי הקרבנות (Victimization) לפי סוג עברה מגלה כי בסקר נפגעי עבריינות הם גבוהים יותר מאשר בסקר החברתי במקרה של פריצה או גניבה מרכב או מדירה כאחד (לוח 1). הסבר אפשרי לכך הוא שסקר נפגעי עבריינות הוא סקר ייעודי, ולכן ייתכן שהציבור מקדיש תשומת לב רבה יותר למילוי השאלון וכי זכרונו מרוענן בזכות ריבוי שאלות.

סוגייה נוספת קשורה לעלייה בשכחה של אירועים ככל שחולף פרק זמן רב יותר ממועד התרחשותם (Sudman and Bradburn, 1973; Morgenstern and Barrett, 1974), תופעה העלולה ליצור הטיה (Retrospective Bias) באומדן שיעורי הקרבנות. בסקר נפגעי עבריינות מתבקשים הנסקרים להשיב מתי התרחשה העברה האחרונה שעליה הם מדווחים, כך שניתן לבחון האם אכן קיימת שכחה גם במקרה של חשיפה לעבריינות. מתרשים 2 עולה כי כך הם פני הדברים – חלק גדול יותר מסך עברות הרכוש המדווחות בסקר נפגעי עבריינות התרחש בסמוך למועד עריכת הסקר⁴, וזאת על אף שבעברות רכוש קיימת עונתיות: פריצה או גניבה מרכב ומדירה נפוצה יותר בקיץ (דהיינו חודשים רבים לפני עריכת הסקר), כנראה בשל היעדרות משקי בית רבים מהבית ואף מהארץ. בעיית השכחה, במשולב עם העונתיות שבעברות הרכוש, דווקא צפויים היו להביא לכך ששיעורי הקרבנות המדווחות לסוקרים יהיו גבוהים יותר בסקר החברתי מאשר בסקר נפגעי עבריינות: אמנם שני הסקרים מתייחסים לחשיפה לעברות ב-12 החודשים שקדמו לסקר, כך שבעיית השכחה משותפת לשני הסקרים, אולם הסקר החברתי נערך על פני השנה כולה ואילו סקר נפגעי עבריינות נערך בחורף (רבע ראשון של 2001), זמן ממושך לאחר שחלק נכבד מעברות הרכוש של אותה השנה התרחש. בכל מקרה צפויים אנו למצוא הבדלים בשיעורי הקרבנות הנובעים מכך שהמדגם בסקר החברתי גדול בהרבה מזה בסקר נפגעי עבריינות.

סקר נפגעי עבריינות אינו מאפשר לנתח את שיעורי הקרבנות מעברות רכוש לפי רמת ההכנסה של משק הבית, משום שהסקר אינו כולל שאלה על הכנסת משק הבית. ניתוח זה מתבקש, שכן העבריינים מעוניינים להגדיל את שללם וניתן לשער שיש מתאם חיובי בין הכנסת משק הבית לרכוש העומד לרשותו. בסקר החברתי מופיעה שאלה מפורשת על הכנסת משק הבית מכל המקורות ולכן הסוגייה לעיל ניתנת לחקירה. מתרשים 1א' עולה כי אין מגמה ברורה בשיעורי החשיפה לפריצה או לגניבה מרכב לפי רמת ההכנסה,

⁴ בקובץ סקר נפגעי עבריינות (משקי בית), שנערך בחודשים ינואר-מרץ 2001 והועמד לרשותנו, לא מצוינת משום מה שנת החשיפה האחרונה לעברה ב-12 החודשים שקדמו לסקר, ולכן לא ניתן לדעת האם הקרבנות האחרונה התרחשה בחודשים ינואר-מרץ בשנת 2001 או בשנת 2000. ברור מאליה שהחשיפה בשאר החודשים הייתה בשנת 2000.

למרות שניתן היה לצפות שהשיעורים יעלו בשל העובדה שבעלי אמצעים מחזיקים ברשותם כלי רכב טובים יחסית שבהם עשוי להימצא רכוש הקורץ לגנב. לעומת זאת, שיעורי הפריצה או הגניבה מדירה פוחתים עם הכנסת משק הבית (תרשים ב'1). הסבר מקובל לתופעה זו הוא אמצעי מיגון משופרים בבתי בעלי אמצעים (Levitt, 1999), כמו גם ריבוי פריצות מזדמנות של עבריינים (למשל מכורים לסמים) המתגוררים מטבע הדברים בעיקר בשכונות לא מבוססות.

שיעורי הדיווח למשטרה דומים בארבע הערים הגדולות ובשאר מרכזי האוכלוסין המונים מעל 100 אלף תושבים, אם כי בחיפה הם נמוכים יחסית (לוח 2). בערים הקטנות שיעורי הדיווח נמוכים יחסית בעוד שביישובים הכפריים הם גבוהים הרבה יותר מאשר באלו העירוניים. מחקרים מצביעים על כך שביישובים עירוניים קל לשמור על אנונימיות ולהיבלע בהמון הסואן. כתוצאה מכך יכולתה של המשטרה לאתר את העבריינים מוגבלת, ומכאן ששיעורי הדיווח עלולים להיות נמוכים יותר מאשר ביישובים קטנים ובקהילות כפריות (Glaeser and Sacerdote, 1999).

שיעורי הדיווח הכלל-ארציים למשטרה על עברות רכוש עומדים, לפי הסקר החברתי, על למעלה מ-50 אחוזים – על כ-58 אחוזים בפריצה או גניבה מדירה וקצת פחות מכך מרכב. לעומת זאת, במקרי גניבה אחרים, כמו כייסות, שיעורי הדיווח נמוכים בכמחצית, כפי הנראה בשל ערכם הכספי הנמוך של החפצים שנגנבו.

סקר נפגעי עבריינות מצביע על כך ששיעורי הדיווח נמוכים הרבה יותר מאלו שנמצאו בסקר החברתי. בעוד שבמקרה של פריצה או גניבה מדירה השיעורים הכלל-ארציים נמוכים בלמעלה מחמישית הרי שבמקרה של פריצה או גניבה מרכב הם נמוכים בלמעלה משתי חמישיות. ניתן היה לשער ששיעורי הדיווח בסקר נפגעי עבריינות יהיו דווקא גבוהים מאלו שבסקר החברתי, זאת כיוון שבסקר נפגעי עבריינות השיבו הנסקרים על שאלות רבות בתחום עברות הרכוש, מה שצפוי היה לעורר לא רק את זיכרונם לגבי עצם החשיפה לעברה, אלא גם ביחס לדיווח עליה למשטרה.

הפער הגבוה בשיעורי הדיווח על עברות פריצה או גניבה מרכב יכול להיות קשור לעובדה שבסקר נפגעי עבריינות שיעור נמוך מאוד מהנסקרים דיווח למשטרה על גרימת נזק לרכב מבלי שהוא נפרץ ומבלי שנגנב דבר (למשל שריטת הצבע כמעשה קונדס של ילדים), כנראה בשל הנזק הנמוך מעלות ההשתתפות העצמית. לעומת זאת, בסקר החברתי יכול להיות שהמשיבים לא הכלילו אירוע כזה במסגרת השאלה על פריצה או גניבה מרכב, הגם שבמובלע קטגוריה זו כלולה בשאלה (ראו תיאור השאלות לעיל). השמטת המשיבים שנחשפו לנזק כזה בסקר נפגעי עבריינות מעלה את שיעור הדיווח על עברות פריצה או גניבה מרכב לכ-36 אחוזים – עדיין נמוך במידה משמעותית מהשיעור בסקר החברתי.

לא קיימים הבדלים בולטים בניסוח השאלות על פריצה או גניבה מדירה בסקר החברתי בהשוואה לסקר נפגעי עבריינות, כך שמקור הפער הניכר בשיעורי הדיווח אינו ברור. יכול להיות שהדבר קשור לשפל הכלכלי, שהעמיק בשנת 2002, השנה שבה נערך הסקר החברתי, ושבעקבותיו שיעור גבוה יותר ממשקי הבית חשבו שהנזק הכספי שנגרם להם עקב העברה מצדיק דיווח למשטרה. על כל פנים, מדרג שיעורי הדיווח לפי מאפייני יישוב בסקר נפגעי עבריינות ובסקר החברתי דומה.

ההבדלים בשיעורי הדיווח למשטרה נבחנו ביישובים שונים ברחבי הארץ, העשויים להיות מושפעים משיעורי הפשיעה האזוריים. שני הסקרים מאפשרים אמנם לזהות במפורש או במשתמע יישובים גדולים רבים ברחבי הארץ, אלא שמספר הנסקרים הנחשפים לעברות השונות בכל יישוב מצומצם, גם לאחר מיזוג שני הסקרים. לאור זאת, נעשה שימוש בנתוני הסטטיסטיקה הפלילית היישובית שהתקבלו ממדור סטטיסטיקה באגף תכנון במשטרת ישראל. מדובר בנתונים חודשיים, לתקופה ינואר 1998 - ספטמבר 2003,

של הסטטיסטיקה הפלילית שנרשמה בתחנות משטרה בערים נבחרות: באר-שבע, ירושלים, לוד, נתניה, עכו, עפולה וראשון לציון. הרכב זה מבליט את הפערים הקיימים בסביבת הפעילות של התחנות בכמה מישורים: שטח עירוני לעומת זה הכולל גם מרחב כפרי, אוכלוסייה יהודית לעומת אוכלוסייה מעורבת, מוקדי פשיעה לעומת יישובים עם שיעורי פשיעה נמוכים יחסית.

עיון בנתוני הסטטיסטיקה הפלילית (לוח 3) מעלה כי קיימים פערים ניכרים בפשיעה כנגד רכוש ביישובים הכלולים במחקר – לצד ירושלים, עכו ועפולה שבהן מספר הפריצות או הגניבות מרכב ל-100 תושבים⁵ לשנה עומד בממוצע תקופתי על 1-2, ניתן למצוא את באר שבע, לוד, נתניה וראשון לציון שבהן המספר גבוה מ-2 ואף עולה על 3. חלוקה דומה מתקבלת גם ביחס לפריצות או גניבות מדירות. בעוד שבשיעור הפריצות או הגניבות מרכב לא נרשמה מגמה ברורה במעבר משנת 1998 לשנת 2002, הפריצות והגניבות מדירות הצטמצמו מאוד ובאופן לא אחיד על פני היישובים. יכול להיות שהתפתחות זו נובעת מהתגברות השהות בבתיים עקב צמצום הפעילות מחוץ לבית בשל אימת הטרור והרעת המצב הכלכלי. הסבר אפשרי נוסף הוא הגבלת כניסת תושבי השטחים לישראל, שגרמה גם לירידה חדה בגניבות כלי רכב (ראה: Herzog, 2002a). השונות בשיעורי הפשיעה והגילוי, כמו גם במגמותיהם על פני זמן, תאפשר לבחון את הזיקה שבין הפשיעה וחשיפת מבצעה לבין דפוסי הדיווח של קרבנות העברה.

הסתברות הדיווח על עברות תלויה בין השאר בשיעור הגילוי של מבצעי עברות. מדד זה נבחן במונחי מעצרים ביחס לתיקים שנפתחו בתקופת החקירה. בדומה לשונות הקיימת בפשיעה המדווחת, גם שיעורי הגילוי נבדלים במידה רבה: ביישובים שבהם נפתחו תיקים רבים, במיוחד בעברות השכיחות של פריצה או גניבה מרכב, שיעורי הגילוי של מבצעי פריצה או גניבה מרכב ומדירה כאחד נמוכים יחסית. באותה המידה עלייה בשיעורי הפשיעה בין השנים 1998 ל-2002 הייתה מלווה בירידה בשיעורי גילוי מבצעי העברות. יוצא אפוא, שחוסר יכולת של המשטרה לעצור את העבריינים עלולה להגביר את הפשיעה.

3. השוואה בין-לאומית

ברחבי העולם קיימים הבדלים ניכרים בשיעורי הפשיעה והדיווח למשטרה של קרבנות עברה. השוואת שיעורי הדיווח בישראל לאלו שבמדינות מפותחות אחרות חשובה לצורך הערכת מידת האמון היחסי שהציבור בישראל רוכש לגורמי אכיפת החוק בכלל, ולמשטרת ישראל בפרט. יתר על כן, הבדלים דיפרנציאלים בשיעורי הדיווח (והגילוי) לפי סוג עברה יכולים להעיד על יתרונות וחסרונות יחסיים של משטרת ישראל לעומת משטרות ברחבי העולם בטיפול בעברות שונות.

במספר מדינות נערכים סקרים תקופתיים רחבי ממדים על נפגעי עבריינות (למשל בארה"ב ובבריטניה), אולם הבדלים בשיטות החקירה מקשים על השוואה בין-לאומית תקפה. לכן שימש לצורך המחקר הסקר הבין-לאומי של קרבנות פשיעה – International Crime Victimization Survey (ICVS) – שנערך בחסות האו"ם במדינות מתועשות ובמדגם ערים בארצות מתפתחות ובארצות הגוש המזרחי לשעבר. הסקר האחרון לשנת 2000 נערך ב-17 מדינות (לא כולל ישראל) וחקר היפגעות בחמש השנים האחרונות מעברות הדומות לאלו שנבחנו בסקר החברתי ובסקר נפגעי עבריינות בישראל (לפירוט ראה (Kestern *et al*, 2000) על ההבדלים בין הסקרים הבין-לאומיים לסקר נפגעי עבריינות ראו הלמ"ס (2003).

⁵ רצוי היה לבחון את מספר הפריצות או הגניבות מרכב ביחס למספר כלי הרכב ולא ביחס לתושבים, בשל הבדלים ברמת המינוע בין יישובים שונים. אין ברשותנו נתונים מעודכנים על רמת המינוע בכל יישוב ובכל מקרה ישנם כפי הנראה פערים ניכרים בשיעור התושבים שלרשותם עומד רכב בבעלות חברה, הנרשם לפי מקום מושבה של החברה ולא של הנהג.

השוואה של שיעורי ההיפגעות בישראל לעומת אלו העולים מהסקר הבין-לאומי (הלמ"ס, 2003) גילתה כי שיעורי הפריצה וגניבת הרכב בישראל גבוהים יחסית, בעוד ששיעור החשופים לאלטיות גופנית נמוך יחסית. מבדיקה שערכנו לגבי שיעורי הדיווח למשטרה על עברות רכוש שונות בישראל מסתבר כי אלו נמוכים לרוב מהשיעורים שנמצאו במדינות מפותחות רבות, במיוחד בגניבות מתוך רכב ומדירות (ראה לוח 4 ותרשים 3). יצוין כי בסקר הבין-לאומי שיעורי הדיווח למשטרה התייחסו לעברה האחרונה שהתרחשה בחמש השנים שקדמו למועד עריכת הסקר ויכול להיות שהנסקרים שכחו לציין כי דיווחו למשטרה או להבדיל דווקא זכרו טוב יותר חשיפה לעברות שעליהן דיווחו למשטרה.

הסיבות לאי-דיווח למשטרה על חשיפה לעברות רכוש עשויות ללמד על מידת האמון שהציבור רכש לה (לוח 5). בישראל, 29 אחוזים מאלו שגנבו מרכבם ולא דיווחו על כך למשטרה נהגו כך מכיוון שלטענתם המשטרה אינה יכולה לטפל בתלונתם או שיעילותה מוטלת בספק, לעומת ממוצע של 19 אחוזים במדינות מפותחות אחרות. רק 8 אחוזים מהישראלים חושבים שהמשטרה אינה רוצה לטפל בתלונתם, כמחצית מהשיעור במדינות האחרות. יוצא, אפוא, שבסך הכול מידת האמון ביכולתה וברצונה של משטרת ישראל לטפל בגניבות מרכב דומה לזו שנמצאה במדינות המערב. יחד עם זאת, מכיוון שבסקר הבין-לאומי ניתן היה לענות על יותר מתשובה אחת (הסך הכל עומד על 126 אחוזים) השיעורים בעולם מוטים כלפי מעלה בהשוואה לסקר נפגעי עבריינות של ישראל. באשר לסיבות לאי-דיווח על פריצה לדירה, בישראל שיעור אלו שלא דיווחו למשטרה עקב אמונתם שאין ביכולתה או ברצונה לטפל כיאות בתלונתם יותר מכפול מאשר במדינות אחרות. רק בשלוש מהמדינות שהושוו (אירלנד, ארה"ב ובלגיה) שיעור אלו שאינם מאמינים ביכולתה של המשטרה לטפל בתלונה על גניבה מרכב ומדירה עולה על השיעור המקביל בישראל (תרשים 4 א'), ולעומת זאת, מעטות המדינות שבהן שיעור אלו הנוטים לחשוב שהמשטרה אינה רוצה לטפל בתלונתם נמוך מאשר בישראל (תרשים 4ב').

כאשר בוחנים את הסיבות לחוסר שביעות הרצון מטיפול המשטרה בתלונות, ועורכים השוואה בין-לאומית, עולים הממצאים הבאים (לוח 6): כ-40 אחוזים מהנסקרים בישראל ציינו את ההתייחסות הלא-רצינית, בדומה לשיעורים במדינות מפותחות אחרות. טרוניה שכיחה ביותר היא אי-מציאת הגנב או הרכוש הגנוב, ששיעור הנסקרים המזכירים אותה בארץ כפול מהמקובל בעולם. ממצא זה עשוי להצביע על אחד משניים – שיעורי גילוי מבצעי העברות בישראל נמוכים יחסית או שקיימות ציפיות גבוהות יותר לחשיפת מבצעי העברות. אין ברשותנו נתונים מפורטים ומעודכנים על שיעורי גילוי מבצעי עברות בישראל לפי סוג, אבל שיעור הגילויים הכלל-ארצי בשנת 2000, מתיקים פליליים שנפתחו באותה השנה, עמד על כ-33 אחוזים (משטרת ישראל, 2001). לשם השוואה, בבריטניה בשנת 2001/2002 עמד השיעור על כ-23 אחוזים ובניו-זילנד על כ-42 אחוזים (בפריצה וגניבה מדירה: 12 אחוזים ו-16 אחוזים, בהתאמה)⁶. על פניו שיעורי הגילוי בישראל אינם נמוכים יחסית למדינות אחרות, ולכן יתכן שציפיות הנסקרים הישראלים ממשטרת ישראל אכן עולים על אלו של הנסקרים במדינות מערביות אחרות. לבסוף, קובלנות על התייחסות לא ראויה של המשטרה או הימנעות מיידוע המתלונן או התעכבות בהיענות לקריאתו, מוזכרים רק על-ידי 10 עד 20 אחוזים מהנסקרים הישראלים, בדומה לשיעורים במדינות המערב. לא נמצאו בארץ ובמדינות שהושוו הבדלים בולטים בטענות המתלוננים כלפי המשטרה בין אלו שנחשפו לגניבה מרכב לאלו שנפגעו מפריצה לדירה.

שיעורי הדיווח למשטרה של קרבנות עברה יכולים, כאמור, להיות מושפעים לשלילה משיעורי הפשיעה העלולים להעיד על אזלת ידה של המשטרה ועל אובדן כושר הרתעתה, ולחיוב משיעורי גילוי מבצעי

⁶ כיוון שקיימים הבדלים ניכרים בשיעורי הגילוי לפי סוג עברה, וכיוון שהרכב הפשיעה בישראל, בבריטניה ובניו-זילנד עשוי להיות שונה, השוואה זו לוקה בחסר.

העברות, העשויים בין השאר לצמצם את הנזקים הכספיים שנגרמו לקרבנות (למשל השבת רכוש גנוב). בתרשים 5 אנו מציגים את שיעורי הדיווח על שני סוגי עברות רכוש לפי שיעורי הפשיעה, כל זאת עבור המדינות המפותחות שלקחו חלק בסקר הבין-לאומי של קרבנות פשיעה לשנת 2000. שיעור הדיווח על גניבות מרכב יורד ככל ששיעור הגניבות עולה, בהתאם לקשרי הגומלין שהותוו לעיל. לעומת זאת, מפתיע לגלות שהדיווחים על ניסיונות פריצה לדירה מתגברים ככל שהתופעה שכיחה יותר. יכול להיות שהדבר נובע מכך שבמדינות שבהן הפריצות לדירות נפוצות, שיעור משקי הבית שיש להם ביטוח תכולת הדירה עולה, ואלו מדווחים למשטרה כחלק מהליך הגשת התביעה לחברת הביטוח. ממצאים גולמיים אלו מצביעים על כך שניתוח דפוסי הדיווח על עברות חייב לקחת בחשבון את שיעורי הפשיעה וסוג העברה המדוברת, ולכלול גם את ההסדרים הביטוחיים, במידה והמידע עליהם מצוי ברשות החוקרים.

4. מתודולוגיה ומודל סטטיסטי

בסיסי המידע השונים המשמשים במחקר זה, וההבדלים בהרכבם, מתווים את בחירת נושאי החקירה והמודלים לבחינת השערות המחקר. במודל 1 נתחקה אחר הגורמים המשפיעים על הנטייה לדווח על חשיפה לעברות רכוש בכלל הארץ, בהתבסס על סקר נפגעי עבריינות משקי הבית והסקר החברתי בנפרד. במודל 2 נחשוף את הקשר שבין שיעורי הפשיעה בעבר ושיעורי הדיווח בהווה ביישובים נבחרים, תוך שימוש בסקר נפגעי עבריינות משקי הבית בשילוב עם הסקר החברתי ועם הסטטיסטיקה הפלילית.

מודל 1: ניתוח קרבנות ושיעורי דיווח על סמך סקר נפגעי עבריינות והסקר החברתי בנפרד

אנו מניחים כי סיכויי של משק בית i להיות קורבן של עברה מסוג j , סיכויים אותם נסמן ב- Y_{ij}^* , תלויים ב- k גורמים דטרמיניסטיים, ובכללם מאפייני הפרט ומשק הבית, אותם נסמן ב- X . כמו כן קיימים גורמים מקריים, שהשפעתם הכוללת 0, אותם נסמן ב- ε . ללא הגבלת הכלליות נניח כי הקשר בין החשיפה לעברות לבין הגורמים לעיל היא פונקציה לינארית (משוואה 1). מכיוון שסיכויי החשיפה אינם נצפים, אלא רק התממשותה, אנו בונים משתנה בינארי Y שערכו 1 אם הפרט נחשף לעברה ו-0 אם לא נחשף (משוואה 2).

$$(1) \quad Y_{ij}^* = \sum_k \beta_{jk} X_{ijk} + \varepsilon_j$$

$$(2) \quad Y_{ij} = 1 \quad (Y_{ij}^* > 0)$$

הסתברות הדיווח Z^* של הפרט למשטרה על עברה שבוצעה כלפיו ($Y_{ij} = 1$) תלויה ב- m מאפייני פרט ומשק בית אותם נסמן ב- W , שחלקם שונה מהגורמים לקרבנות X , בנזק האובייקטיבי נטו שנגרם למשק הבית כתוצאה מביצוע העברה C^o , לאחר שיפוי חברת הביטוח במידה ומשק הבית מבוטח, ובנזק הסובייקטיבי C^s שמקורו בטרחה הכרוכה בדיווח ובאי הנעימות שעלולה להיגרם מהמגע עם הרשויות (משוואה 3). סיכויי הדיווח מושפעים גם מגורמים מקריים u . הסתברות הדיווח אינה ידועה, אלא הדיווח עצמו, ולכן נבנה משתנה בינארי Z שערכו 1 אם הפרט דיווח על העברה ו-0 אם לא דיווח (משוואה 4).

$$(3) \quad Z_{ij}^* = \sum_m \gamma_{jm} W_{ijm} + \delta_1 C_{ij}^o + \delta_2 C_{ij}^s + u_j$$

$$(4) \quad Z_{ij} = 1 \quad (Z_{ij}^* > 0)$$

מהתשובות לסקרים ניתן להגדיר לכל סוג עברה שלושה מצבי טבע: אי-חשיפה לעברה, חשיפה ללא דיווח למשטרה וחשיפה ודיווח למשטרה. לפיכך, בהתאם למודל של קרבנות ודיווח למשטרה, ובהנחה של התפלגות נורמלית של הגורמים המקריים ε ו- u ואי-תלות ביניהם, פונקציית נראות תצפית משק בית שלא נחשף לעברה היא בהתאם למשוואה 5, הנראות של תצפית משק בית שנחשף ולא דיווח היא בהתאם למשוואה 6, וזו של משק בית שנחשף ודיווח היא בהתאם למשוואה 7, כאשר $\Phi(\cdot)$ היא פונקציית הסתברות מצטברת נורמלית סטנדרטית:

$$(5) \quad L_{ij}^1 = 1 - \Phi(\sum \beta_j X_{ij})$$

$$(6) \quad L_{ij}^2 = \Phi(\sum \beta_j X_{ij}) + \Phi(-\sum \gamma_j W_{ij} - \delta_1 C_{ij}^o - \delta_2 C_{ij}^s)$$

$$(7) \quad L_{ij}^3 = \Phi(\sum \beta_j X_{ij}) + \Phi(\sum \gamma_j W_{ij} + \delta_1 C_{ij}^o + \delta_2 C_{ij}^s)$$

פונקציית הנראות המכסימלית L לכל עברה j של מדגם משקי הבית בסקר נפגעי עבריינות היא:

$$(8) \quad L_j = \prod_{Y=0} L_j^1 \prod_{Y=1 \& Z=0} L_j^2 \prod_{Y=1 \& Z=1} L_j^3$$

מאמידת הפונקציה מתקבלים אומדני הפרמטרים של המודל: $\beta, \gamma, \delta_1, \delta_2$.

מודל 2: ניתוח פשיעה ושיעורי דיווח על סמך סקרים ממוזגים

מידע מהימן על הפשיעה המדווחת ביישובים שונים בארץ קיימת, כאמור, בסטטיסטיקה הפלילית, וממנה הועמדו לרשותנו נתונים חודשיים מפורטים לגבי 7 יישובים לשנים 1998-2003, כמפורט בפרק 2. זיווג הסקר החברתי וסקר נפגעי עבריינות עם הפשיעה המדווחת באותם יישובים, מאפשר לבחון באיזו מידה עצמות הפשיעה בעבר מקרינה על שיעורי הדיווח בהווה לפי סוג עברה. את תרומת שיעורי הפשיעה (CR), לפי מועד התרחשותם t, להחלטה לדווח על חשיפה לכל סוג עברה או אומדים באמצעות מודל בחירה בינארית מסוג Probit באופן הבא:

$$(9) \quad Z_{ij}^* = \sum_m \gamma_{jm} W_{ijm} + \sum_t \mu_{jt} (CR_{ij})_t + u_j$$

$$(10) \quad Z_{ij} = 1 \quad (Z_{ij}^* > 0) \quad u_j \sim N(0, 1)$$

$$(11) \quad \Pr(Z_{ij} = 1) = \Phi(\sum \gamma_{jm} W_{ijm} + \sum \mu_{jt} (CR_{ij})_t)$$

5. ממצאים

בהתבסס על סקר נפגעי עבריינות – הכולל, כאמור, גם שאלות על חשיפה קודמת לעברות דומות, שווי הנזק והסיבות לאי-דיווח למשטרה – נאמד מודל 1 של הגורמים המשפיעים על הסתברות הדיווח על פריצה או גניבה מרכב (לוח 7). הנטייה לדווח פוחתת עד גיל 57 ולאחר מכן היא שבה ועולה. הסתברות הדיווח נמוכה יותר בקרב הקבוצות הבאות: עולים חדשים, ייתכן שבשל קשיי השפה ורתיעה כללית מהממסד על רקע קשרי הגומלין עמו במדינות חבר העמים לשעבר; משפחות חד-הוריות, אולי עקב הקושי להתפנות מטיפול בילדים לצורך הגשת התלונה; אלו שנחשפו לעברה קודמת דומה ב-12 החודשים שקדמו לסקר, ממצא העשוי להעיד על כך שהם התרשמו לשלילה מהתייחסות המשטרה לתלונתם או מחוסר יעילותה בתפיסת העבריינים והשבת הרכוש, במידה ואכן דיווחו על העברה למשטרה. אקדמאים נטו לדווח למשטרה על פריצה או גניבה מרכב יותר שאלה אינם משכילים. יכול להיות שהדבר נובע מאמון רב יותר שהם רוכשים לרשויות אכיפת החוק, מודעות אזרחית גבוהה יחסית וייתכן שאף מעורבות נמוכה יותר בפעילות פלילית אשר מטבע הדברים מקטינה את הרצון להתחכך עם רשויות אכיפת החוק. מספר כלי הרכב שברשות משק הבית עשוי להעיד על הכנסתו, ולכן ניתן להעריך שיש מתאם חיובי בין מספרם לבין הנטייה לדווח, כפי שהיות הנסקר אקדמאי פועלת באותו הכיוון. יתר על כן, ריבוי כלי רכב מגדיל את הנגישות לתחנת המשטרה. ואכן, ריבוי כלי רכב מעלה את הסתברות הדיווח. לבסוף, ככל שהנזק הכספי שנגרם מאמיר כך גם הסתברות הדיווח. אי-דיווח למשטרה בשל תחושה שהנזק קטן או מתוך רצון שלא להטריח את המשטרה, לעומת אלו שבחרו לדווח וכפי הנראה לא חשבו כך, מעיד שככל שהנזק הסובייקטיבי נמוך יותר פוחתת הסתברות הדיווח. לא נמצאו הבדלים מובהקים בדפוסי הדיווח לפי מגדר, לאום ומצב משפחתי.

כאשר אומדים על סמך הסקר חברתי את תרומת גורמי הרקע להסבר הסתברות הדיווח למשטרה על פריצה או גניבה מרכב (לוח 7), מתקבלות תוצאות הדומות ברובן לאלו העולות מסקר נפגעי עבריינות. לעומת זאת, בנייתו על פי הסקר החברתי היותו של הנסקר ערבי מקטינה באופן מובהק את הנטייה שלו לדווח על העברה, ממצא שאינו מפתיע בהתחשב ביחסים העכורים השוררים בין ערביי ישראל לבין רשויות המדינה בכלל ומשטרת ישראל בפרט. שיעורי הדיווח של משפחות חד-הוריות אינם פחותים מאלו של משפחות אחרות. ככל שגדל מספר המבוגרים במשפחה כך עולה הסתברות הדיווח, יתכן בשל אפשרות נוחה לגשת לתחנת המשטרה. ההכנסה של משק הבית (לנפש תקנית) מתואמת חיובית עם נטייתו לדווח על פריצה או גניבה מרכב⁷ – ניתן להעריך שהנזק כתוצאה מעברת הרכוש גבוה יחסית בקרב משקי בית אמידים, ויכול להיות שיש להם מודעות אזרחית לדווח לרשויות בשל הצורך להגן על הרכוש הרב המצוי ברשותם, כולל על-ידי יצירת הרתעה בפנייה לרשויות אכיפת החוק. פעילות התנדבותית במסגרת כלשהי (בשלושת החודשים שקדמו לסקר) מעלה את הסיכוי לדווח על החשיפה לעברה, אם כי האומדן אינו מובהק: מתנדבים עומדים בתדירות גבוהה יחסית במגע עם רשויות, ויש מביניהם שאף מכירים מקרוב את עבודת המשטרה, למשל מתנדבי המשמר האזרחי. יש לשים לב לכך שכומר ההסבר של האמידה המבוססת על סקר עבריינות גבוה לאין שיעור מזה של הסקר החברתי. הסיבה לכך היא שילוב הנזק האובייקטיבי והסובייקטיבי באמידה הראשונה – משתנים שלהם תרומה מכרעת להחלטה לדווח. כיוון שכך, יש מקום לשקול הוספת שאלה בסקר החברתי ביחס לנזק הכספי שנגרם כתוצאה מחשיפה לעברת רכוש.

להלן ייבחנו הגורמים המשפיעים על הנטייה לדווח על פריצה או גניבה מדירה (לוח 8). באופן כללי, תרומת המשתנים השונים דומה לזו שנמצאה ביחס לפריצה או גניבה מרכב. מסקר נפגעי עבריינות אנו למדים כי הסתברות הדיווח גבוהה יותר אצל צעירים וקשישים, בדומה לממצאים מהעולם (Goldberg and Nold, 1980; MacDonald, 2000 and 2002) ועם האמרת הנזק האובייקטיבי והסובייקטיבי. ההסתברות נמוכה

⁷ בשל המתאם הגבוה בין הכנסת משק הבית למספר כלי הרכב העומדים לרשותו אומדן מספר כלי הרכב אינו מובהק.

יותר אצל ערבים, בעוד שבעברת הרכוש השנייה לא נמצאו כאמור הבדלים מובהקים לפי לאום. גם משפחות חד-הוריות ממעטות לדווח על פריצה או גניבה מדירה. חשיפה קודמת לעברה, כמו גם השכלה אקדמית, אינם תורמים להסבר ההסתברות לדווח על עברה, בניגוד לממצאים ביחס לפריצה או גניבה מרכב. יצוין כי במחקרים לעיל נמצא כי פריצה קודמת לדירה מקטינה את הסיכויים לדווח על חשיפה לעברה דומה מאוחר יותר – גם לאחר שמפקחים על שביעות הרצון מטיפול של המשטרה בתלונה המגבירה את הנטייה לדווח – ואין כל הבדלים מובהקים בדפוסי הדיווח לפי קבוצת השכלה, משלח יד ולאום.

מהסקר החברתי עולה כי מעטים הם המשתנים החברתיים-כלכליים התורמים באופן מובהק להסבר הנטייה לדווח על פריצה או גניבה מדירה: הסתברות הדיווח של ערבים קטנה מזו של יהודים ואילו משקי בית אמידים נוטים לדווח יותר מבעלי הכנסה נמוכה יחסית, כפי שנמצא גם במחקרים שונים בעולם (MacDonald, 2000 and 2002), וכך גם ביחס למשפחות שבהן בוגרים אחדים. פעילות התנדבותית מגדילה את הנטייה לדווח (לא מובהק), בדומה לממצא ביחס לפריצה או גניבה מרכב. כיוון שהאמידה אינה יכולה לכלול את הנזק האובייקטיבי והסובייקטיבי, כושר ההסבר שלה נמוך יחסית לזה של האמידה המבוססת על סקר נפגעי עבריינות.

כעת תיבחן השפעת שיעורי הפשיעה בעבר על דפוסי הדיווח בהווה, וזאת בהתאם למודל 2. שיעורי הפשיעה בערים הנבחרות הוגדרו כסך התיקים שנפתחו בכל יישוב בשנה שקדמה למועד עריכת סקר נפגעי עבריינות ביחס לגודל אוכלוסייתו (לוח 3). הנחת המוצא היא שלתושבים יש מידע מסוים על היקף הפשיעה בעיר מגוריהם, אך המידע המצוי ברשותם ביחס לכל סוג עברה דל, ולכן נקודת ההתייחסות היא כלל העברות. בנוסף, חולף זמן מה ממועד ביצוע העברות ועד שהתושב מגבש תמונת מצב לגבי הפשיעה בעיר מגוריו, ולפיכך התמקדו בשיעורי הפשיעה בשנה שקדמה למועד עריכת הסקר. בשל מיעוט תצפיות של תושבי הערים הנבחרות (כחמישית מכלל האוכלוסייה) נאלצנו לאחד את שיעורי הדיווח על עברות כלפי רכב ודירה. הממצא העיקרי העולה מלוח 9 הוא ששיעורי פשיעה גבוהים בעיר המגורים מקטינים את הסתברות הדיווח על עברות רכוש. ממצא זה מעיד על כך שיכולת מוגבלת של המשטרה להתמודד עם פשיעה גואה מובילה את נפגעי העבריינות למסקנה שלא תצמח להם תועלת רבה מדיווח למשטרה. יצוין כי לא מצאנו השפעה מובהקת של שיעורי גילוי מבצעי עברות על הסתברות הדיווח.

6. סיכום

ניתוח מגמות בדפוסי הפשיעה הוא בעל חשיבות רבה לרשויות אכיפת החוק בכלל ולמשטרה בפרט, שכן הוא מאפשר לקבוע מדיניות ציבורית רצויה ולהקצות את המשאבים הנדרשים. עד היום היה נהוג בישראל להתבסס באופן שוטף על הסטטיסטיקה הפלילית, שאינה כוללת את העברות שהנפגעים נמנעו מלדווח על החשיפה להן מסיבות שונות, ובכללן אי-אמון ביכולתה וברצונה של משטרת ישראל לטפל בתלונותיהם. כמחצית מנפגעי עבריינות הרכוש בארץ אינם מדווחים למשטרה, ושיעורי הדיווח משתנים לפי סוג העברה והתכונות החברתיות-כלכליות של הנפגעים. לא זו בלבד, שיעורי הדיווח משתנים עם הזמן, למשל בהתאם לשיעורי הפשיעה ולמצב הכלכלי. מכיוון שעל המשטרה מוטלת האחריות להתמודד עם חשיפת כלל מבצעי העברות, ובכללן אלו שלא דווח עליהן, יש חשיבות עליונה לבחון את הגורמים המשפיעים על ההימנעות מדיווח למשטרה.

המחקר בוחן את תרומתם של מאפייני הפרט ומשק הבית, כמו גם שיעורי הפשיעה, להסבר הדיווח של קרבנות עברות רכוש נבחרות למשטרה (פריצה וניסיונות פריצה לרכב ולדירה). למיטב ידיעתנו עד היום לא נחקרו בארץ סוגיות אלו.

המחקר מבוסס על מקורות המידע הזמינים היחידים העומדים לרשות החוקרים בתחום. מדובר בשני סקרים שנערכו על-ידי הלשכה המרכזית לסטטיסטיקה – סקר נפגעי עבריינות 2001 והסקר החברתי 2002. סקר נפגעי עבריינות מוכר, אולם דפוסי הדיווח לא נחקרו באמצעותו לעומק, ובכל מקרה הוא נערך בתדירות נמוכה. הסקר החברתי התבצע לראשונה בשנת 2002 ויימשך מדי שנה בשנה. על כן הוא יכול להעמיד לרשות המשטרה מידע שוטף על שיעורי הפשיעה והדיווח למשטרה, מבלי לערוך מחקר ייעודי בעלות גבוהה. שילוב שני הסקרים מאפשר לנצל את הדיווח המפורט על חשיפה לעבריינות ונזקיה בסקר נפגעי עבריינות (משקי בית), עם שפע המידע על הפרט ומשק הבית המצוי בסקר החברתי. נוסף על שני הסקרים הללו נעשה שימוש בנתוני הסטטיסטיקה הפלילית בערים נבחרות, כפי שהתקבלו מאגף התכנון במשטרת ישראל.

שיעורי הדיווח למשטרה על עברות רכוש נבחרות בסקר נפגעי עבריינות נמוכים הרבה יותר מאלו שנמצאו בסקר החברתי, ובכל מקרה הם אינם עולים על 50 אחוזים. משמעות הדבר היא ששיעורי העבריינות בישראל גבוהים במידה ניכרת מאלו שהיו ידועים עד כה. השוואה בין-לאומית מעלה כי בישראל שיעורי הדיווח על חלק מהעברות נמוכים לרוב מאלו שבמדינות מפותחות אחרות, וכי נפגעי עברה רבים יחסית נמנעים מלדווח עקב חוסר אמון ביכולתה או ברצונה של המשטרה לטפל בתלונתם. יתר על כן, שיעור גבוה יחסית מנפגעי עברות רכוש בישראל, בהשוואה למדינות המערב, הביעו חוסר שביעות רצון מטיפול המשטרה בתלונתם משום שלא איתרה את מבצע העברה ואת הרכוש הגנוב. מכיוון ששיעורי גילוי עברות הרכוש בישראל אינם נופלים מהמקובל בעולם המערבי, הציפיות ממשטרת ישראל הן כפי הנראה גבוהות יחסית.

מודלים סטטיסטיים האומדים את ההסתברות לדווח למשטרה על חשיפה לעברות רכוש שונות מגלים תובנות חדשות ביחס להשפעת מאפייני הפרט ושיעורי הפשיעה. מסתבר כי הנטייה לדווח גבוהה יותר בקרב צעירים וקשישים, וכן משכילים ובעלי הכנסה גבוהה. הסתברות הדיווח של ערבים ועולים חדשים נמוכה מזו של אחרים, ייתכן שבשל חיכוך עם המשטרה ורתיעה ממנה. אלו שנחשפו לעברות קודמות דומות מיעטו לדווח למשטרה, ממצא העשוי להעיד על התרשמותם השלילית מהתייחסות המשטרה אליהם או מכשירותה לטפל ביעילות בתלונתם. ככל ששיעורי הפשיעה בערים הנבחרות גבוהים יותר, כך קטנה הנטייה לדווח על עברות רכוש.

המלצה מרכזית העולה מהמחקר היא התבססות על הסקר החברתי כמקור המידע השוטף על שיעור החשיפה לעברות, והוספת שאלות אחדות על מספר המקרים שלהם נחשף כל משק בית במהלך השנה שקדמה לסקר, תוך הרחבת מה של סוגי העברות הנסקרות, כך שניתן יהיה להעריך מדי שנה את היקף הפשיעה. הסקר החברתי מלמד גם על דפוסי הדיווח למשטרה, והוספת שאלות על שווי הנזק והכיסוי הביטוחי רצויה, שכן משתנים אלו הם בעלי תרומה מכרעת להסבר דפוסי הדיווח. על משטרת ישראל לפרסם מדי שנה סטטיסטיקה פלילית מפורטת ביותר לפי סוג העברה ומקום התרחשותה, ושיעורי גילוי מבצעי העברות, כפי שמקובל במדינות מפותחות רבות. כמו כן רצוי שמשטרת ישראל תיקח חלק בסקר הבין-לאומי של קרבנות פשיעה. על המשטרה לנקוט בצעדים נוספים כדי להגביר את שיעורי הדיווח, במיוחד בקרב המגזר הערבי והעולים החדשים.

רשימת ספרות

הלשכה המרכזית לסטטיסטיקה (1984), סקר נפגעי עבריינות 1981, סדרת פרסומים מיוחדים מס' 729.

--- (1993), סקר נפגעי עבריינות 1990, סדרת פרסומים מיוחדים מס' 937.

--- (2003), סקר נפגעי עבריינות 2001, סדרת פרסומים מיוחדים מס' 1195.

<http://www.cbs.gov.il/publications/criminal.pdf>

משטרת ישראל, אג"ת סטטיסטיקה (2001), חוברת היישובים 2000.

Becker, G.S. (1968), "Crime and Punishment: An Economic Approach", *Journal of Political Economy*, Vol. 76, No. 2, pp. 169-217.

Budd, T. (1999), *Burglary of Domestic Dwellings: Finding from the British Crime Survey*, Home Office Statistical Bulletins, Issue No. 4/1999.

Diez-Ticio, A. Lozano, P. and Mancebon, J. (2000), *Determining Factors in the Probability of Reporting a Crime: Evidence from Spain*, mimeo, University of Zaragoza.

Goldberg, I. And Nold, F.C. (1980), "Does Reporting Deter Burglars? An Empirical Analysis of Risk and Return in Crime", *Review of Economics and Statistics*, Vol. 62, No. 3, pp. 424-431.

Herzog, S. (2002a), *Border Closures as a Reliable Method for the Measurement of Palestinian Involvement in Crime in Israel: A Quasi-Experimental Analysis*, University of Haifa, Department of Sociology and Anthropology (mimeo).

--- (2002b), "Empirical Analysis of Motor Vehicle Theft in Israel, 1990-1997", *British Journal of Criminology*, Vol. 42, No. 4, pp. 709-728.

Glaeser, E.L. and Sacerdote, B. (1999), "Why is There More Crime in Cities", *Journal of Political Economy*, Vol. 107, No. 6, pp. S225-S258.

van-Kestern, J.N. van, Mayhew, P. and Nieuwebeerte, P. (2000), *Criminal Victimization in Seventeen Industrialized Countries: Key-findings from the 2000 International Crime Victims Survey*, The Hague Ministry of Justice, WODC.

Levitt, S.D. (1999), "The Changing Relationship between Income and Crime Victimization", *Economic Policy Review*, Federal Reserve Bank of New-York, Vol.5, No. 3, pp. 87-98.

MacDonald, Z. (2000), "The Impact of Under-Reporting on the Relationship Between Unemployment and Crime", *Applied Economic Letters*, Vol. 7, No. 10, pp. 659-663.

--- (2001), "Revisiting the Dark Figure: A Microeconomic Analysis of Underreporting of Property Crime and its Implications", *British Journal of Criminology*, Vol. 41, No. 1, pp. 127-149.

--- (2002), "Official Crime Statistics: Their Use and Interpretation", *The Economic Journal*, Vol. 12, No. 477, pp. F85-F106.

--- and Pyle, D. (2000), *Illicit Activity: The Economics of Crime, Drugs and Tax Fraud*, Ashgate.

Morgenstern, R.D. and Barrett, N.S. (1974), "The Retrospective Bias in Unemployment Reporting by Sex, Race and Age", *Journal of the American Statistical Association*, Vol. 69, No. 346, pp. 355-357.

New Zealand Crime Statistics 2003, Office of the Police Commissioner, February 2004.

Simmons, J. and Colleagues (2002), *Crime in England and Wales 2001/2002*, Home Office, London, July.

Sudman, S. and Bradburn, N.M. (1973), "Effect of Time and Memory Factors on Response in Surveys", *Journal of the American Statistical Association*, Vol. 68, No. 344, pp. 805-815.

U.S. Department of Justice, *Criminal Victimization in the United States, 2002, Statistical Tables*.

לוח 1. - שיעורי קרבנות לפי סוג עברה, הסקר החברתי (2002) וסקר נפגעי עבריינות (2001)
(נפגעים ל-100 משקי בית)

סקר נפגעי עבריינות	סקר חברתי		
11.4	8.7	סך הכל	פריצה או גניבה מרכב
6.0		פריצה	
5.4		גניבה	
7.6	6.4	סך הכל	פריצה או גניבה מדירה
5.5		פריצה	
2.1		גניבה	

מקור: הסקר החברתי 2002 ; סקר נפגעי עבריינות (משקי בית) 2001 ; עיבודי המחברים.

לוח 2. - שיעורי דיווח על פשעים (1) בישראל לפי סוג עברה ומאפייני יישוב, הסקר החברתי (2002) וסקר נפגעי עבריינות (2001)
(אחוזים)

סקר חברתי	פריצה או גניבה מדירה		פריצה או גניבה מרכב		מאפייני יישוב
	סקר נפגעי עבריינות	סקר חברתי	סקר נפגעי עבריינות	סקר חברתי	
48.3	45.3	58.2	31.9	55.8	סך הכל
41.4	69.1	64.7	28.2	60.4	ירושלים
32.7	53.8	50.3	27.2	60.8	תל אביב-יפו
41.0	53.1	42.2	10.6	47.0	חיפה
47.5	18.7	91.2	35.6	56.9	ראשון לציון
54.0	47.3	68.6	34.4	59.1	עיר גדולה(3)
48.4	41.9	50.4	30.7	52.2	עיר קטנה(3)
61.2	37.7	74.6	49.5	67.0	יישוב כפרי

מקור: הסקר החברתי 2002 ; סקר נפגעי עבריינות (משקי בית) 2001 ; עיבודי המחברים.

הערות ללוח:

- (1) ב-12 החודשים שקדמו לסקר.
- (2) חפצים אישיים (ארנק וכדומה).
- (3) עיר גדולה – מעל 100 אלף תושבים (למעט ירושלים, תל אביב-יפו, חיפה וראשון לציון).

לוח 3 - סטטיסטיקה פלילית על עברות רכוש בערים נבחרות בישראל, ינואר 1998 – ספטמבר 2003

ראשון לציון	עפולה	עכו	נתניה	לוד	ירושלים	באר שבע		
פתיחת תיקים ל-100 תושבים לשנה								
9.6	18.2	14.8	14.0	15.8	6.1	13.1	ממוצע תקופתי	סך הכל
10.7	20.8	14.9	16.2	18.2	5.9	13.6	1998	
9.0	16.2	15.3	13.4	13.9	5.3	13.0	2002	
2.1	1.0	0.9	1.9	3.2	0.7	2.7	ממוצע תקופתי	פריצה או גניבה מרכב(1)
2.1	1.1	1.1	2.1	3.7	0.7	2.5	1998	
2.2	0.9	1.1	2.2	3.1	0.6	3.1	2002	
1.0	0.7	0.3	1.2	0.9	0.3	0.9	ממוצע תקופתי	פריצה או גניבה מדירה(2)
1.1	0.9	0.4	1.4	1.1	0.3	1.0	1998	
1.0	0.7	0.3	1.0	0.6	0.3	0.8	2002	
שיעור מעצרים מסך התיקים הפתוחים(3) (אחוזים)								
3.5	11.2	12.4	3.3	4.2	7.7	7.2	ממוצע תקופתי	פריצה או גניבה מרכב ומדירה
3.4	10.4	9.2	3.5	4.0	5.6	7.6	1998	
3.2	11.0	15.7	2.6	4.6	8.5	6.4	2002	

מקור: משטרת ישראל, אגף תכנון, מדור סטטיסטיקה; הלשכה המרכזית לסטטיסטיקה; עיבודי המחברים.

הערות ללוח:

(1) סמלי עברה 0712, 0723.

(2) סמל עברה 0707.

(3) באותה התקופה. מכאן שאין מדובר בהכרח על מעצרים הקשורים לתיקים שנפתחו באותה תקופה.

לוח 4.- שיעורי דיווח על פשעים בישראל (2001) ובמדינות מפותחות אחרות (2000), לפי סוג עברה (אחוזים)

מדינה (שנה)	גניבה מרכב	גניבה מתוך דירה	ניסיון גניבה מתוך דירה	גניבה אחרת(1)
אוסטריה (1996)	79	79	30	52
אוסטרליה	53	81	41	38
איטליה (1992)	40	65	21	43
אירלנד	55	91	60	26
ארה"ב	61	71	45	31
בלגיה	71	92	49	56
בריטניה	71	90	62	49
גרמניה (מערב) (1989)	82	79		38
דנמרק	75	88	25	51
הולנד	77	91	60	50
יפן	42	60	35	39
ישראל (2001)	56	78	44	50
נורבגיה (1989)	58	78		31
ניו-זילנד (1992)	64	89	48	50
ספרד (1989)	32	44		43
פורטוגל	41	59	26	34
פינלנד	69	71	22	37
צרפת	64	73	37	51
קנדה	58	80	46	28
שבדיה	76	71	37	47
שוויץ	71	88	45	45

מקור: הלמ"ס, 2002; Kesteren *et al.*, 2000; עיבודי המחברים.

הערה ללוח:

(1) חפצים אישיים (ארנק וכדומה).

לוח 5. - הסיבה העיקרית לאי-דיווח למשטרה בישראל (2001) ובמדינות מפותחות אחרות (2000)(1)
(אחוזים)

פריצה לדירה		גניבה מרכב		סקר בינלאומי (ICVS)	סקר נפגעי עבריינות
מדינות אחרות	ישראל	מדינות אחרות	ישראל		
26	14	14	10	Solved it ourselves / inappropriate for the police	לא רציתי להטריח את המשטרה
34	24	53	43	Not serious / no loss	הנזק היה קטן
13	17	19	21	Police could do nothing	יכולה לטפל
	13		8		טיפול המשטרה אינו יעיל
10	6	16	8	Police wouldn't do nothing	המשטרה אינה רוצה לטפל
33	26	24	10	Other / don't know	אחר ולא יודע

מקור: הלמי"ס, 2002; Kesteren *et al.*, 2000; עיבודי המחברים.
הערה ללוח:

(1) במדינות המפותחות ניתן היה לענות מספר תשובות ולכן הסך הכל הנו מעל 100 אחוזים. בישראל ניתן היה למסור רק תשובה אחת.

לוח 6. - סיבות לחוסר שביעות רצון מטיפול המשטרה בתלונה בישראל (2001) ובמדינות מפותחות אחרות (2000)(1)
(אחוזים)

פריצה לדירה		גניבה מרכב		סקר בינלאומי (ICVS)	סקר נפגעי עבריינות
מדינות אחרות	ישראל	מדינות אחרות	ישראל		
49	41	41	40	Did not do enough Were not interested	התייחסות לא רצינית
33		36			
22	48	27	50	Did not find offender	לא מצאה או לא תפסה את הגנב
22	36	26		Did not recover goods	לא השיבה את הרכוש הגנוב
15	13	13	18	Impolite	לא התייחסה כראוי
17	21	14	23	Gave no information	לא דאגה ליידע
16	14	9	10	Were slow to arrive	התעכבה בהיענות לקריאה
19	5	18	10	Other / don't know	אחר ולא יודע

מקור: הלמי"ס, 2002; Kesteren *et al.*, 2000; עיבודי המחברים.

הערה ללוח:

(1) במדינות המפותחות ניתן היה לענות מספר תשובות ולכן הסך הכל הנו מעל 100 אחוזים. בישראל ניתן היה למסור רק תשובה אחת.

לוח 7. - אומדני הגורמים המסבירים את הדיווח למשטרה על פריצה או גניבה מרכב*

סקר חברתי	סקר נפגעי עבריינות	משתנה מסביר
* -0.019	* -0.095	גיל
* 0.1 e-3	* 0.8 e-3	גיל בריבוע
* -0.443	0.230	לא יהודי(1)
* -0.233	* -0.519	עולה חדש(2)
-0.185	** -0.550	חד-הורי
	* 0.400	אקדמאי
0.112	** 0.179	מספר כלי רכב ברשות משק הבית
	* -0.222	חשיפה קודמת לעברה(3)
	* 0.112	הנוק האובייקטיבי שנגרם(4)
	* 2.043	הנוק הסובייקטיבי שנגרם(5)
* 0.102		מספר מבוגרים במשק הבית
* 0.054		הכנסה לנפש תקנית(4)
0.191		פעילות התנדבותית(6)
656	437	מספר תצפיות
0.069	0.412	$R_{ML}^2 = 1 - \exp(-2(L_1 - L_0) / N)$

מקור: הלמי"ס, סקר נפגעי עבריינות 2001 והסקר החברתי 2002; עיבודי המחברים.
* מובהק ברמת מובהקות של 5%, ** מובהק ברמת מובהקות של 10%.

הערות ללוח:

- (1) אינו כולל עולים לא יהודים.
- (2) עולים משנת 1990 ואילך.
- (3) מאותו הסוג, ב-12 החודשים שקדמו לסקר.
- (4) אלפי ש"ח.
- (5) כסיבות לאי-הגשת התלונה למשטרה צוינו נזק קטן או חוסר רצון להטריח את המשטרה.
- (6) ב-3 החודשים שקדמו לסקר.

לוח 8. - אומדני הגורמים המסבירים את הדיווח למשטרה על פריצה או גניבה מדירה*

הסקר החברתי	סקר נפגעי עבריינות	משתנה מסביר
-0.011	* -0.103	גיל
0.1e-3	* 0.001	גיל בריבוע
* -1.157	* -0.980	לא יהודי(1)
-0.228	0.480	עולה חדש(2)
-0.105	** -1.012	חד-הורי
	0.082	אקדמאי
	0.000	חשיפה קודמת לעברה(3)
	* 0.186	הנוק האובייקטיבי שנגרם(4)
	* 1.882	הנוק הסובייקטיבי שנגרם(5)
* 0.141		מספר מבוגרים
* 0.048		הכנסה לנפש תקנית(4)
0.232		פעילות התנדבותית(6)
436	312	מספר תצפיות
0.131	0.400	$R_{ML}^2 = 1 - \exp(-2(L_1 - L_0) / N)$

מקור: הלמ"ס, סקר נפגעי עבריינות 2001 והסקר החברתי 2002; עיבודי המחברים.
* מובהק ברמת מובהקות של 5%, ** מובהק ברמת מובהקות של 10%.

הערות ללוח:

- (1) אינו כולל עולים לא יהודים.
- (2) עולים משנת 1990 ואילך.
- (3) מאותו הסוג, ב-12 החודשים שקדמו לסקר.
- (4) אלפי ש"ח.
- (5) כסיבות לאי-הגשת התלונה למשטרה צוינו נזק קטן או חוסר רצון להטריח את המשטרה.
- (6) ב-3 החודשים שקדמו לסקר.

**לוח 9. - השפעת שיעורי הפגיעה בערים נבחרות (1)
על הסתברות הדיווח למשטרה על פריצה או גניבה מרכב ומדירה***

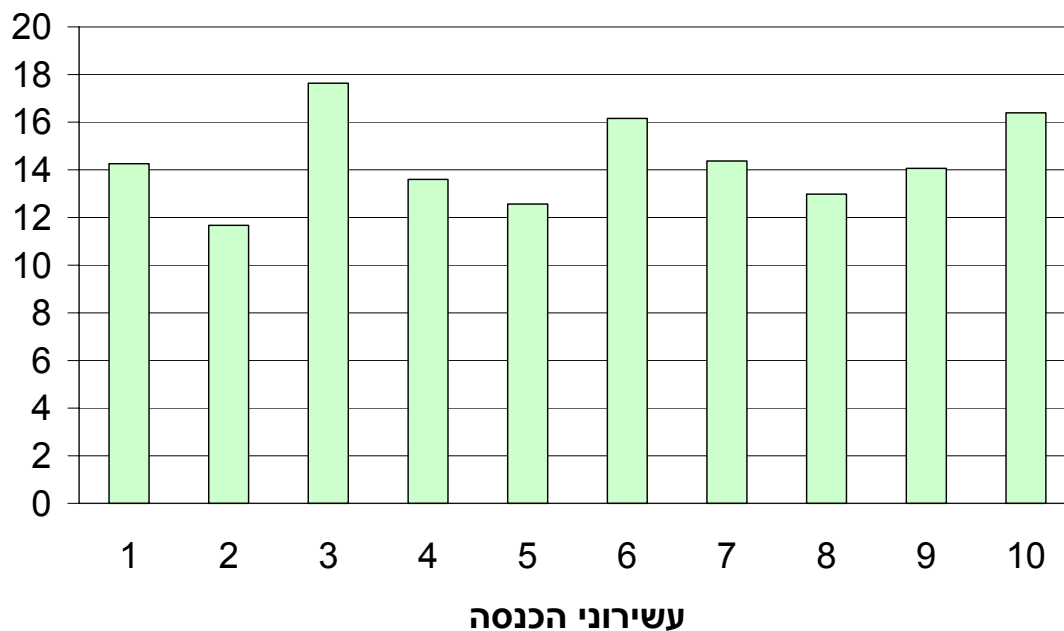
אומדנים	משתנה מסביר
* -0.060	גיל
* 0.7 e-3	גיל בריבוע
-0.292	עולה חדש(2)
0.294	חד-הורי
-0.342	אקדמאי
* 0.186	הנזק האובייקטיבי שנגרם(3)
* 1.314	הנזק הסובייקטיבי שנגרם(4)
* -0.006	שיעורי פגיעה בשנה שעברה(5)
143	מספר תצפיות
0.358	$R_{ML}^2 = 1 - \exp(-2(L_1 - L_0) / N)$

מקור: הלמ"ס, סקר נפגעי עבריינות 2001; משטרת ישראל, אגף תכנון, מדור סטטיסטיקה; עיבודי המחברים.
* מובהק ברמת מובהקות של 5%, ** מובהק ברמת מובהקות של 10%.

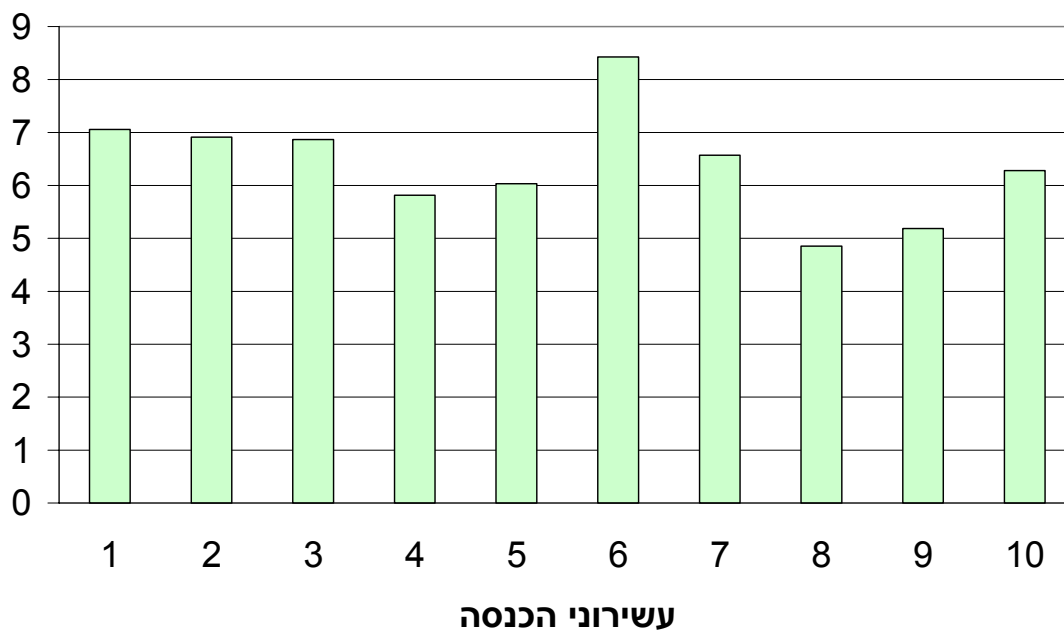
הערות ללוח:

- (1) באר-שבע, ירושלים, לוד, נתניה, עכו, עפולה וראשון לציון.
- (2) עולים משנת 1990 ואילך.
- (3) אלפי ש"ח.
- (4) כסיבות לאי-הגשת התלונה למשטרה צוינו נזק קטן או חוסר רצון להטריח את המשטרה.
- (5) סך תיקים ל-1,000 תושבים.

תרשים 1: שיעורי קרבנות לפי עשירוני הכנסה משפחתית ברוטו לנפש תקנית
א. עברות פריצה או גניבה מרכב
(ל-100 כלי רכב)

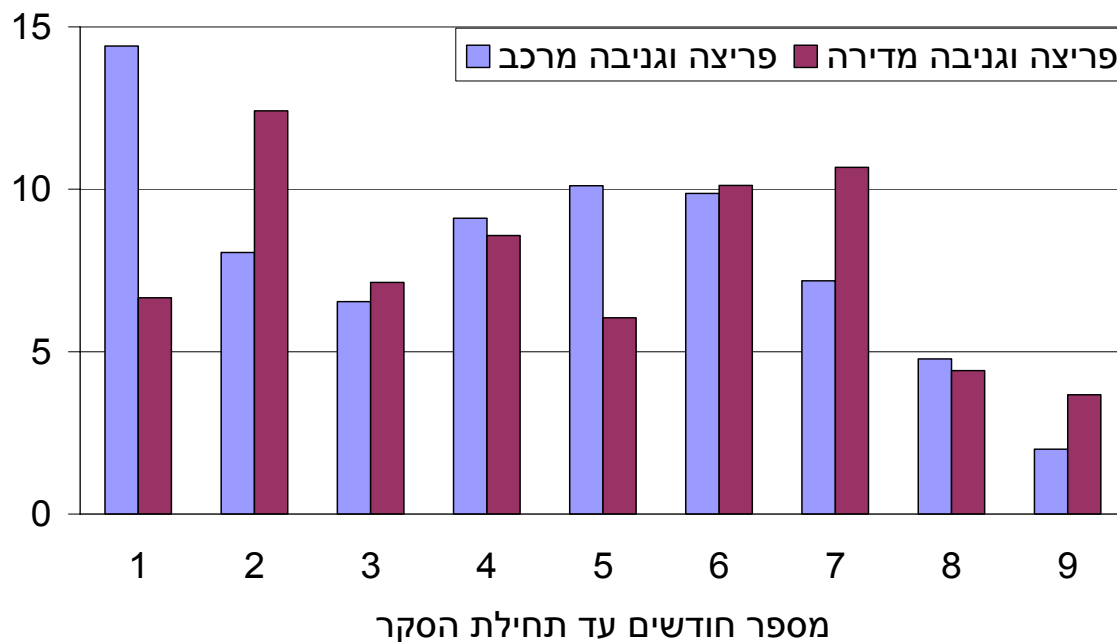


ב. עברות פריצה או גניבה מדירה
(ל-100 משקי בית)



מקור: הסיקר החברתי 2002; עיבודי המחברים.

**תרשים 2: התפלגות הקרבנות המדווחת
לפי מספר החודשים שחלפו עד מועד עריכת סקר נפגעי עבריינות (1)
(אחוזים)**

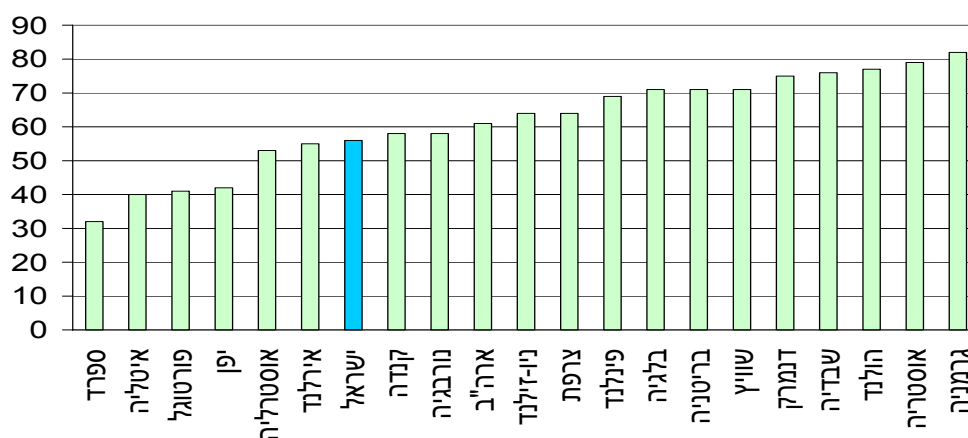


המקור: סקר נפגעי עבריינות (משקי בית) 2001; עיבודי המחברים.

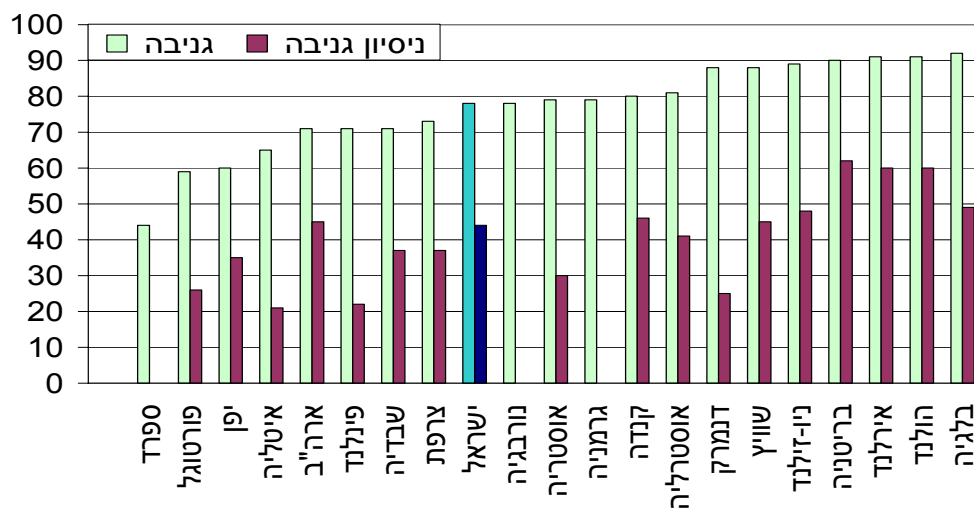
הערה לתרשים:

(1) לא ניתן להבחין בין חשיפה לעבריינות בחודשים ינואר-מרץ של שנת 2001 לעומת 2000, ולכן הושמטה מהצגה בתרשים הקרבנות עד 3 חודשים לפני מועד עריכת הסקר. לפיכך החודש הראשון המסומן בתרשים הוא למעשה חודש אפריל 2001.

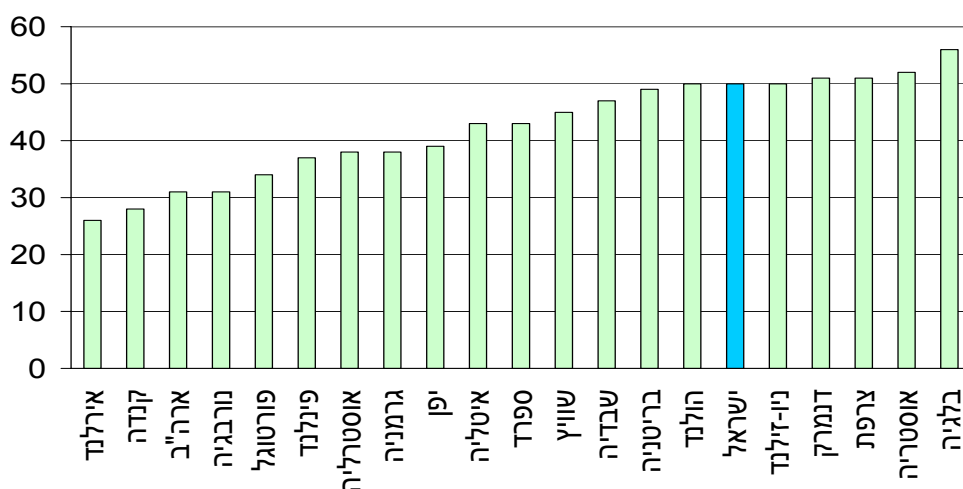
**תרשים 3: שיעורי דיווח על פשעים בישראל (2001) ובמדינות מפותחות אחרות (2000)
(אחוזים)
א. גניבה מרכב**



ב. גניבה וניסיון גניבה מדירה



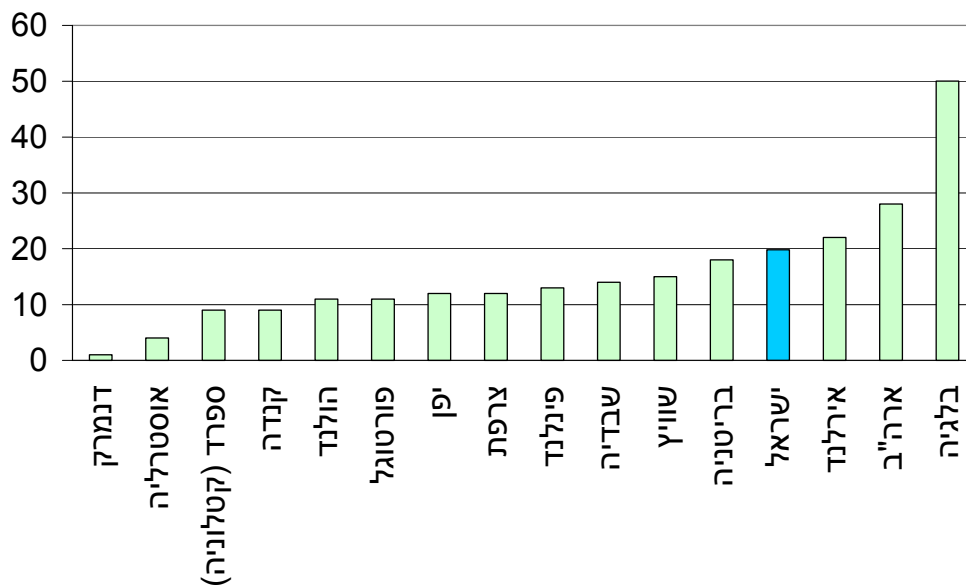
ג. גניבה אחרת (1)



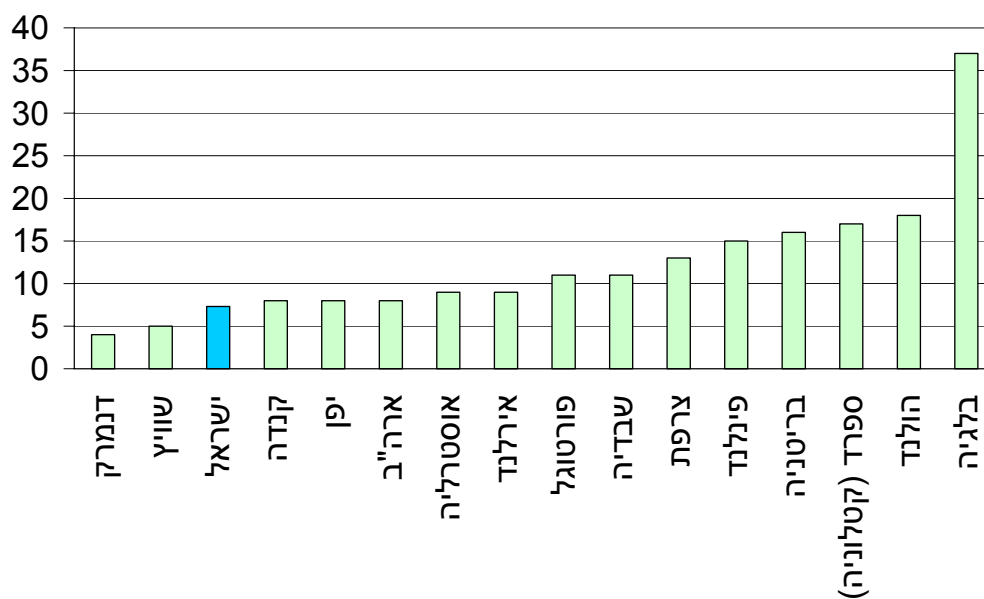
מקור: לוח 4.
הערה לתרשים:
(1) חפצים אישיים (ארנק וכדומה).

תרשים 4: סיבות לאי-דיווח למשטרה על גניבה מרכב ופריצה לדירה בישראל (2001) ובמדינות מפותחות (2000) (אחוזים)

א. המשטרה אינה יכולה לטפל



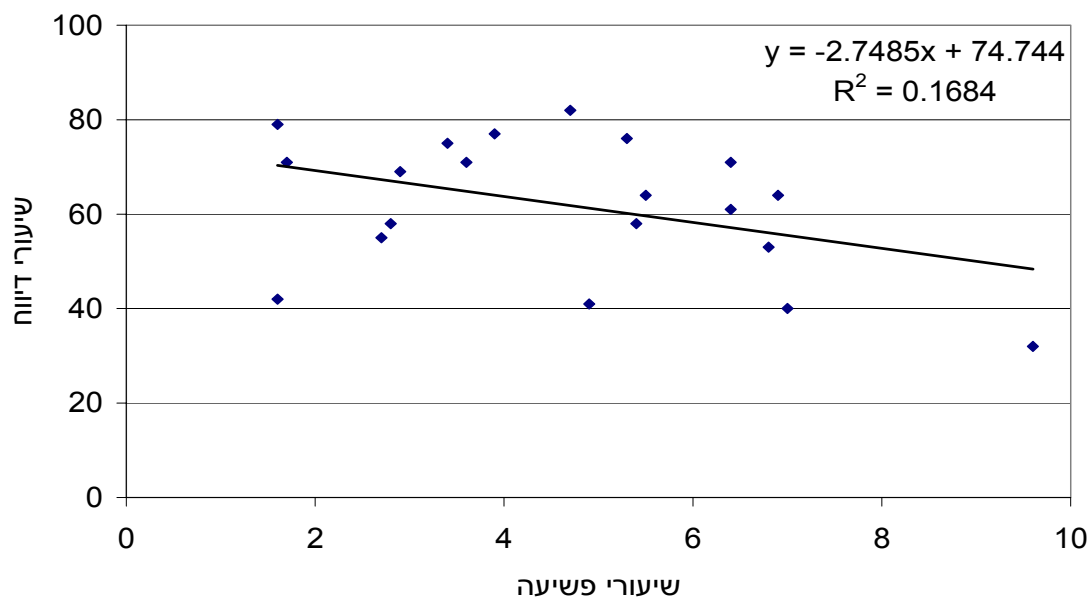
ב. המשטרה אינה רוצה לטפל



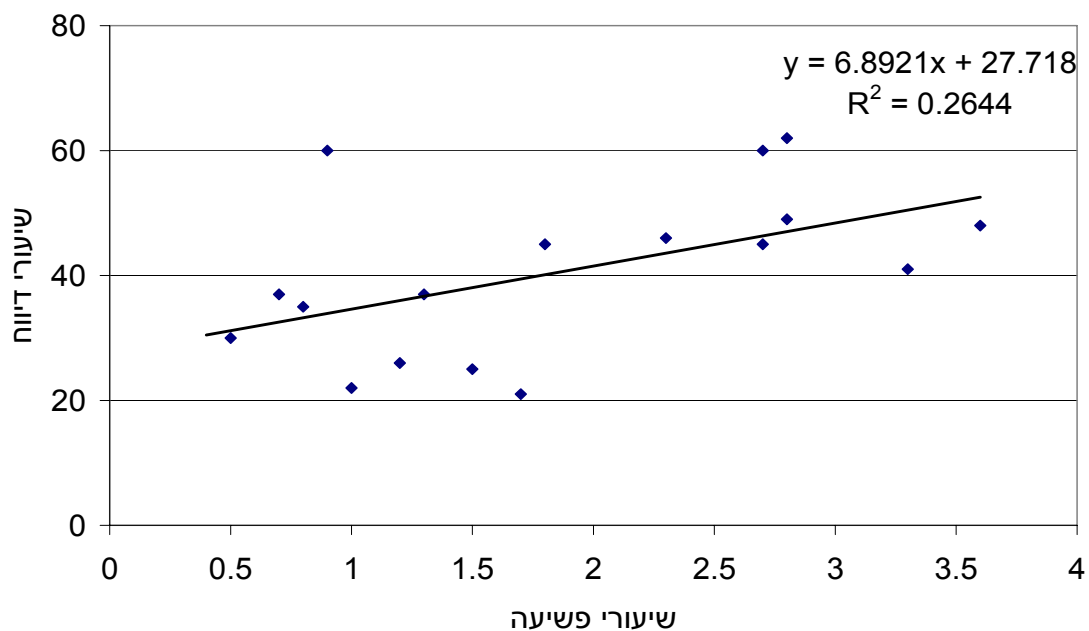
מקור: הלמ"ס, 2002; Kesteren et al., 2000; עיבודי המחברים.

תרשים 5: שיעורי דיווח של קרבנות עברה לפי שיעורי פשיעה, במדינות מפותחות בשנת 2000 (אחוזים)

א. גניבה מרכב



ב. ניסיון פריצה לדירה



מקור: Kesteren et al., 2000; עיבודי המחברים.

WORKING PAPER SERIES

No. 9

**Reporting of Crime Victimization in Israel:
The Effect of Individual Traits and Crime Rates**

Dmitri Romanov* and Noam Zussman**

August 2005

* Central Bureau of Statistics – Social-Economic Research Department.

** Bank of Israel - Research Department.