

**קובץ מס הכנסה שכירים-
ניתוח השוואתי של מדדי תעסוקה ושכר בין מקורות שונים**

פורמן אורלי
אגף מדען ראשי

יולי 2005

קובץ מס הכנסה שכירים- ניתוח השוואתי של מדדי תעסוקה ושכר בין מקורות שונים

תקציר

קובץ מס הכנסה שכירים הוא אבן היסוד לבסיס נתונים מזווג עובד-מעביד, קובץ אשר אפשר קישור בין שני מרשמים נפרדים שהיו בשימוש הלמ"ס: מרשם תושבים ומרשם עסקים, כל אחד מהם כולל נתונים רבים בעלי ערך סטטיסטי ומחקרי גדול מאוד.

לאורך השנים הלמ"ס מפרסמת נתונים אודות שכירים ומשרות שכיר-מספרם וגובה שכרם על סמך סקרים ונתוני המוסד ביטוח לאומי. במסגרת למידת איכותו ועמידה על טיבו של קובץ מס הכנסה שכירים של שנת 2000, נעשה ניתוח השוואתי של מדדים שונים בינו לבין מקורות אחרים הקיימים בלמ"ס-סקר כוח אדם (להלן סכ"א), סקר הכנסות משולב ומדדי שכר על בסיס נתוני ביטוח לאומי. השוואה זו העלתה כי לאחר התאמות אוכלוסיה נחקרת ואורך תקופת חקירה, הנתונים המתקבלים מקובץ מס הכנסה, שונים אך במעט מהנתונים ממקורות אחרים לדוגמא, מספר השכירים לעומת סכ"א נמוך ב-3.9 אחוזים, שכר ממוצע לשכיר לעומת סקר הכנסות משולב גבוה ב-6.5 אחוזים; שכר ממוצע למשרת שכיר לעומת מדדי שכר מתוך נתוני ביטוח לאומי גבוה ב-2.1 אחוזים.

בניית בסיס הנתונים המושתת על קובץ מס הכנסה שכירים, מקורו ברצון לנצל מקורות מידע מנהליים קיימים להשלמת מידע חסר ולאפשר חקירה של שוק העבודה מצד העובד ומצד המעביד.

בסיס הנתונים המזווג עובד-מעביד בנוי בצורה מודולרית הפתוחה להרחבתו והוספת נתונים למעבידים, לעובדים ולאורך שנים. בסיס הנתונים מאפשר חקירת שוק העבודה על היבטיו השונים, לפי מאפיינים שונים, בנקודת זמן מסוימת או לאורך זמן.

תוכן עניינים

1. מבוא

1.1 מטרות

1.2 תיאור קובץ מס הכנסה שכירים

1.3 הגדרות

2. תיעוד קובץ מס הכנסה שכירים

3. השוואת מדדים בין קובץ מס הכנסה שכירים למקורות אחרים

3.1 השוואת מספר שכירים לסקר כוח אדם

3.2 השוואת מספר שכירים לסקר הכנסות משולב

3.3 השוואת מספר משרות שכיר לנתוני ביטוח לאומי

3.4 השוואת שכר ממוצע למשרת שכיר-נתוני ביטוח לאומי

3.5 השוואת שכר ממוצע לשכיר- סקר הכנסות משולב

4. בסיס נתונים מזווג עובד-מעביד

4.1 העיקרון

4.2 המבנה

6. סיכום

7. ביבליוגרפיה

8. נספחים

מבוא

מטרות

- בניית בסיס נתונים מזווג עובד-מעביד באה בעקבות צורך שהתעורר בלמ"ס, צורך בחקירה דו צדדית של שוק העבודה מצד העובד ומצד המעביד.
- הרציונאל שבבניית בסיס נתונים מזווג עובד-מעביד המתבסס על קובץ מס הכנסה שכירים, מקורו ברצון לנצל מקורות מידע מנהליים קיימים והשלמת מידע חסר לצורכי מחקר:
- ניצול מקורות מידע מנהליים קיימים ובכך להביא להוזלה בעלות איסוף הנתונים והפחתת נטל השבה. עם זאת אל לנו לשכוח כי קבצים מנהליים נועדו לספק את צרכי הגוף להם הקבצים שייכים מתוך רזולוציה המתאימה להם, ואנו אמורים לגזור מקבצים אלה את הנתונים בעלי הערך הסטטיסטי מחקרי.
 - קישור התרומות בשוק העבודה לדינאמיקת גופים עסקיים, קרי אפשרות חקירת הסיבה והמסובב לתהליכים בשוק העבודה.
 - השלמה חלקית לחוסר נתונים מסקרי מעקב, נתוני המעקב מאפשרים חקירת דינמיקה וניידות, מאפשרים מתן תמונה מתמשכת על פני זמן ולא רק בנקודת זמן מסוימת.

אבן היסוד לבסיס נתונים מזווג עובד-מעביד הוא קובץ מס הכנסה שכירים, קובץ נתונים מנהלי שהוכנס לאחרונה לשימוש הלמ"ס ליצירת סטטיסטיקות, מתוך החשיבות שיש בהכרת קובץ נתונים חדש בבחינת האפשרויות הגלומות בו ועמידה על טיבו. מספר מטרות עמדו לנגד עינינו בעבודה זו:

- הצגת תכולת קובץ מס הכנסה שכירים לשנת 2000, כמייצג תוכן וטיב קבצי מס הכנסה שכירים לשנים אחרות.
- ביצוע השוואה בין מדדים הניתנים לגזירה מקובץ זה למדדים מקבילים הקיימים בלמ"ס.
- מתן סקירה קצרה אודות תהליך בניית בסיס הנתונים המזווג עובד-מעביד ומבנהו.

תיאור קובץ מס הכנסה שכירים

קובץ מס הכנסה של שכירים, שהוכן על בסיס טופס 126 ממוכן כולל מידע מכמה סוגים:

(א) תשלומים לשכירים במסגרת יחסי עובד-מעביד שוטפים;

(ב) תשלומים שקשורים להעסקת עובד בעבר (קצבה, פיצויי פיטורין וכיו"ב);

(ג) ניכויי חובה (מס הכנסה, דמי ביטוח לאומי ודמי ביטוח בריאות) מתשלומים אלה;

(ד) נתוני עזר לחישוב חבות מס הכנסה. כל המידע מדווח על בסיס שנתי על ידי מעסיקים המנכיס במקור את מס ההכנסה משכר, משכורת ומכל תשלום אחר שמשלמים לעובדיהם.

לקובץ מס הכנסה שכירים שהוכן עבור הלמ"ס על ידי שירות עיבודים ממוכנים (שע"מ) יש מבנה מיוחד. בנוסף למידע על כל התשלומים שבוצעו במהלך שנת המס, יש בו גם אותם תשלומים שבוצעו אחרי תום שנת המס (ועד מועד בניית הקובץ) בגין אותה שנת המס. מבנה זה מבטא תמונה

"על בסיס מצטבר" של הכנסות הפרט – אלה שהתקבלו בשנת המס ואלה שצמחו בשנת המס אך התקבלו מאוחר יותר. כפועל יוצא, מצרף ההכנסה של הפרט שנגזר מקובץ מס הכנסה שכירים לא בהכרח זהה להכנסה חייבת במס שמוגדרת "על בסיס מזומן". מידע על תשלומים חד-פעמיים (פיצויי פיטורים, פדיון ימי חופשה עם הפסקת עבודה, רווח ממכירת מניות עובדים וכו') מבדיל בין הכנסה בקובץ מס הכנסה שכירים לבין תפיסת "הכנסה שוטפת" כפי שזו מדווחת למשל בסקרי הכנסות והוצאות משק הבית. לפיכך זהירות נדרשת בסיווג תשלומים המדווחים בקובץ מס הכנסה שכירים לצורך השוואה למקורות מידע אחרים, כגון שכר למשרת שכיר מתוך נתוני ביטוח לאומי, שכר לשכיר או הכנסה מסקרי הכנסות. סוגיות אלה נדונות בפרוטרוט בהמשך.

למידע האצור בקובץ מס הכנסה שכירים יש שימושים בתחומים רבים: לסטטיסטיקה של עבודה והכנסה, לבדיקת אמינות דיווח נתוני הכנסה בסקרים, לחיבור נתוני עובד-מעביד ופיתוח הסתכלות דו-צדדית על שוק העבודה, לזיווג עם נתוני פרט ממקורות מינהליים אחרים לצורך ניתוח סטטיסטי ומחקר מיקרו, ועוד. בנוסף, לנתוני קובץ מס הכנסה שכירים ערך ייחודי לניתוח מערכת מס הכנסה על יחידים ולסימולציה ברמת הפרט של שינויי חקיקה בתחום המיסוי הישיר.

הגדרות

משרה יחידה/עיקרית - משרה שבה מעביד מחשב את חבות המס לפי שיעורים שוליים ומעניק נקודות זיכוי לפי החוק. הדבר מותנה בהצהרת העובד שזאת משרה עיקרית או יחידה שלו.

משרה נוספת - משכר במשרה נוספת (על-פי הצהרת העובד) ינוכה מס בשיעור מרבי, או בשיעור אחר לפי אישור פקיד השומה, ולא מובאות בחשבון הטבות מס.

משרת עבודה – רשומה בעלת סוג משרה 01, 02, 03. ברשומות אלה יש מספר חודשי עבודה והכנסה (שכר או משכורת); רשומות של סוג משרה אחר מתייחסות לתשלומים בגין יחסי עובד-מעביד בעבר (קצבה, פיצויי פיטורין, רווח ממכירת מניית עובד), או לתשלומים מיוחדים; **שכיר** – פרט שהייתה לו במהלך שנת המס לפחות משרת עבודה אחת.

תיעוד הקובץ

הוראות נציבות מס הכנסה בעניין דיווח מעבידים בטופס 126 ופירוט שדות בטופס ממוכן מובאות בחוברת "הוראות לעריכת דיווח ממוכן" שמתפרסמת עבור כל שנת מס (החלק המכונה "רשומות פרט 20"). תיעוד טכני של קבצי 126 נמצא בנספח 1.

הדברים במסמך זה מתייחסים לקובץ מס הכנסה שכירים עבור שנת מס 2000. קובץ זה נחקר לעומק ולמיטב ידעתינו תוצאות אלה משקפות תוכן וטיב של קבצי 126 לשנים אחרות. עם זאת, מבנה הדיווח הממוכן משתנה קלות מדי שנה בהתאם לשינויים בפקודת מס הכנסה. למשל, בשנת 2003 התווסף שדה עבור ניכוי משכר בגין "עידוד צמיחה".

בקובץ מס הכנסה שכירים לשנת 2000 נמצאו כ-4,948,720 רשומות מזה 4,532,916 רשומות עם מספר זיהוי תקין המהוות כ-92% מסך הרשומות.

בקובץ יש שני משתנים לזיהוי רשומות: koteret_zehut (מספר תעודת זהות של הפרט כפי שצוין מעביד) ו-prat_itur_kesher (משתנה שנבנה על ידי מס הכנסה לאיתור הפרט במאגרי מידע

מינהליים). בדיקות העלו כי המשתנה האחרון מדויק יותר והוא זה ששימש אותנו לאיתור וזיהוי רשומות. מספר זיהוי מוגדר כתקין כאשר ערך משתנה prat_itur_kesher עומד בבדיקה של נוסחת ספרת הביקורת. יודגש כי בדיקה זו אינה ממצה תהליך איתור וזיהוי של רשומות הקובץ. (ראה סעיף סוגיות זיהוי בהמשך).

לוח 1: התפלגות רשומות בקובץ מס הכנסה שכירים לשנת 2000 לפי סוג משרה (אחוזים)

סוג משרה	קוד סוג משרה	כל הרשומות	רשומות עם מספר זיהוי תקין
משרה יחידה ^א	01	3,427,222 (69.3)	3,414,414 (75.3)
משרה נוספת ^ב	02	217,483 (4.4)	217,174 (4.8)
משרה יומית	03	197,659 (4.0)	196,836 (4.3)
סך משרות עבודה	01-03	3,842,364 (77.6)	3,828,424 (84.5)
תשלום קצבה (פנסיה) ממעביד לשעבר או קופת גמל	04	273,236 (5.5)	273,230 (6.0)
הפרשי שכר ששולמו אחרי תום שנת מס	05	368,034 (7.4)	9,118 (0.2)
תשלומים אחרים, לא כולל עובדים זרים	06-16	350,345 (7.1)	346,912 (7.7)
תשלומים לעובדים זרים	51-57	111,377 (2.3)	71,999 (1.6)
סוג משרה שגוי או חסר		3,364 (0.1)	3,233 (0.1)
סה"כ		4,948,720 (100.0)	4,532,916 (100.0)

הערות:

- (א) משרה שבה מעביד מחשב את חבות המס לפי שיעורים שוליים ומעניק נקודות זיכוי לפי החוק. הדבר מותנה בהצהרת העובד שזאת משרה עיקרית או יחידה שלו.
- (ב) משכר במשרה נוספת (על-פי הצהרת העובד) ינוכה מס בשיעור מרבי, או בשיעור אחר לפי אישור פקיד השומה, ולא מובאות בחשבון הטבות מס.

משתנה מפתח שמבטא את סוג הקשר בין עובד למעביד ומפרט את מהות התשלום (בצירוף עם משתנים אחרים) הוא "סוג משרה": prat_sug_misra (כללי הקידוד של המשתנה מצויים בחוברת הוראות לעריכת דיווח ממוכן). יודגש כי משתנה זה אינו מבטא את היקף המשרה במובן

הרגיל (משרה מלאה או חלקית), אלא סיווג מינהלי של צורת העסקת העובד וסוג התשלום לו. בלוח 1 מובאת התפלגות הרשומות לפי סוג משרה.

ראוי להדגיש שהתפלגות רשומות לפי סוג משרה בקובץ מס הכנסה שכירים אינה מתאימה להשוואה למספר שכירים או מספר משרות שכיר במשק על-פי המידע ממקורות אחרים (מינהליים או סקרים) מהסיבות הבאות:

- לא כל רשומה בקובץ מבטאת תשלום שכר במסגרת יחסי עובד-מעביד, אלא רק רשומות של משרות עבודה (סוג משרה 01-03);
- כדי לקבל נתון של מספר השכירים יש לאחד את כל משרות העבודה של פרט לפי מספר זיהוי. זיהוי שגוי באחת המשרות של הפרט עשוי לגרום להיווצרות שכירים "מדומים";
- בתנאים מסוימים מעבידים מדווחים בטופס 126 על עובדים ישראלים בחו"ל שלרוב אינם מדווחים בסקרים;
- מספר שכירים בקובץ מס הכנסה שכירים מבטא מצב במהלך 12 חודשים קלנדריים של שנת המס, ומספר זה יהיה בהכרח גדול ממספר שכירים שנמדד בפרקי זמן קצרים יותר שנחקרים במסגרת סקרי למ"ס;
- מספר משרות שכיר (משרות עבודה) מקובץ מס הכנסה שכירים הינו נתון שנתי, ואין להשוותו ישירות לנתונים חודשיים המתפרסמים על בסיס דיווח מעבידים למוסד לביטוח לאומי;
- בסיס המס לצרכי מס הכנסה ובסיס המס לדמי ביטוח לאומי שונה עבור מספר סוגי הכנסה (למשל, מלגות לסטודנטים, הכנסות מרכוש, רווחי הון, ושכר סופרים במשרה נוספת לא חייבים בדמי ביטוח לאומי). כתוצאה מכך, מניין רשומות וסך הכנסות בקובץ מס הכנסה שכירים לא בהכרח זהה למדווח לביטוח לאומי, אפילו אחרי יישור תקופת הדיווח. מכאן, שנדרשת חקירה מאומצת כדי להביא את נתוני קבצי 126 להגדרות המתאימות להשוואה מול מקורות מידע אחרים – בכך נעסוק בסעיף ג' בהמשך.

סוגיות זיהוי

כאמור, דיוק באגרגציה של רשומות הקובץ לרמת הפרט ומשרותיו תלוי בטיב הזיהוי של כל הרשומות השייכות לאותה משרה של אותו הפרט.

מלוח 2 עולה כי כשני שלישים של רשומות הקובץ מרובות, דהיינו יש לפחות רשומה אחת אחרת עם אותו מספר זיהוי – לאו דווקא של אותו הפרט, כפי שיובהר בהמשך. זה המקום לציין כי סך הרשומות הכפולות הזהות לפי שלושת המאפיינים-מס' זיהוי, מס' תיק ניכויים מעסיק ושכר שנתי עומד על כ-12 אלף רשומות בלבד. מפאת גודלו של קובץ מס הכנסה שכירים ערכנו בדיקה מעמיקה של טיב הזיהוי והשפעתו על כמות והתפלגות שכירים ומשרות שכיר על בסיס מדגם. האוכלוסייה לדגימה היא כל הרשומות של קובץ מס הכנסה שכירים לשנת 2000 עם מספר זיהוי תקין. הדגימה נעשתה לפי קומבינציה של ספרות במספר הזיהוי – שיטה זו אינה משבשת את איחוד הרשומות לפי מספר זיהוי. המדגם (להלן, מדגם 2000) כולל 456,923 רשומות (מקדם ניפוח אחיד של 9.92).

לוח 2: ריבוי רשומות בקובץ מס הכנסה שכירים לשנת 2000

מספר רשומות בקבוצה לפי מספר זיהוי	מספר קבוצות	סך רשומות	סך רשומות- אחוזים מצטברים
1	1,727,612	1,727,612	34.9
2	696,357	1,392,714	63.1
3	272,840	818,520	79.6
4	112,940	451,760	88.7
5	45,453	227,265	93.3
6	17,671	106,026	95.4
7	6,819	47,733	96.4
8	2,665	21,320	96.8
9	1,007	9,063	97.0
מעל 9		146,707	100.0
סה"כ		4,948,720	

מקור: קובץ מס הכנסה שכירים לשנת 2000.

לוח 3: התפלגות רשומות, משרות ופרטים לפי מספר רשומות פרט במדגם 2000 (אחוזים)

מספר רשומות לפרט	כל הרשומות		מזה: משרות עבודה	
	מספר פרטים	סך רשומות	מספר שכירים	סך משרות
1	199,096 (67.4)	199,096 (43.6)	193,503 (71.1)	193,503 (49.2)
2	56,835 (19.2)	113,670 (24.9)	51,960 (19.1)	103,920 (26.4)
3	24,143 (8.2)	72,429 (15.9)	17,266 (6.3)	51,798 (13.2)
4	9,642 (3.3)	38,568 (8.4)	6,121 (2.2)	24,484 (6.2)
מעל 4	5,874 (2.0)	33,160 (7.3)	3,495 (1.3)	19,719 (5.0)
סה"כ	295,590 (100.0)	456,923 (100.0)	272,345 (100.0)	393,424 (100.0)
ממוצע רשומות לפרט	1.55			1.44

מקור: מדגם 2000.

מלוח 3 עולה כי מעל 85 אחוזים של הרשומות במדגם (393,424 מתוך 456,923) שייכות למשרות עבודה שהן 3,902.8 אלף משרות שכיר באוכלוסייה. כתוצאה מאיחוד משרות עבודה לפי מספר זיהוי אותרו כ-2,701.7 אלף שכירים. ל-71 אחוזים של השכירים הייתה בשנת 2000 משרה אחת, ל-19 אחוזים היו שתי משרות. עשירית מהשכירים החזיקו שלוש משרות ויותר במהלך השנה,

ומשרות אלה מהוות יחדיו כרבע מכלל משרות העבודה. במוצע שנתי היו לשכיר כ-1.44 משרות עבודה. עם זאת ברור כי לרוב מספר זה אינו מבטא משרות שפרטים החזיקו במקביל, אלא בהחלפת משרות במהלך השנה.

לוח 4: מספר משרות עבודה לשכיר בקובץ מדגם 2000 לפי חודשים

ממוצע משרות לשכיר	מתוכם החזיקו בחודש נתון				סה"כ שכירים ^א (אלפים)	חודש
	מעל שלוש משרות	בשלוש משרות	בשתי משרות	במשרה אחת		
1.09	3.0	14.5	118.1	1,663.0	1,798.6	ינואר
1.09	3.3	15.6	120.7	1,671.2	1,810.7	פברואר
1.09	3.4	15.7	123.9	1,683.3	1,826.3	מרץ
1.09	2.9	14.7	117.4	1,688.8	1,823.7	אפריל
1.09	3.2	16.4	126.0	1,693.6	1,839.2	מאי
1.09	3.2	16.8	129.1	1,710.9	1,860.0	יוני
1.09	2.4	14.2	124.7	1,740.1	1,881.5	יולי
1.08	1.9	11.9	113.4	1,731.9	1,859.1	אוגוסט
1.08	2.1	12.2	116.3	1,724.5	1,855.0	ספטמבר
1.08	2.0	12.8	116.5	1,718.2	1,849.5	אוקטובר
1.09	2.7	14.3	123.3	1,717.4	1,857.8	נובמבר
1.09	3.2	15.8	124.5	1,716.1	1,859.6	דצמבר
1.09	2.8	14.6	121.2	1,704.9	1,843.4	ממוצע

מקור: מדגם 2000.
הערות:

(א) מספר שכירים במדגם 2000 כפול 9.92 (ניפוח לאוכלוסיית קובץ מס הכנסה שכירים).

בלוח 4 נמצא פירוט נוסף על כמות השכירים והמשרות על פני חודשי השנה. יודגש כי ריבוי משרות בחודש נתון אינו מעיד בהכרח על כך שמשרות אלה מוחזקות בעת ובעונה אחת (במקביל). לדוגמה, אם הפרט החליף מקום עבודה באמצע חודש, שני מעבידיו ידווחו שהעסיקו את הפרט באותו החודש – כל אחד על חצי חודש. משום שיחידת דיווח בטופס 126 היא חודש, ללא פירוט של היקף המשרה, יוצא שאין במספר משרות עבודה לחודש די מידע כדי להבדיל בין מצב בו לפרט שתי משרות מלאות של חצי חודש – אחת אחרי שניה, או שתי משרות חלקיות במקביל במשך חודש ימים.

נתוני הכנסה ומס

פירוט הכנסות בקובץ מס הכנסה שכירים נובע מהצרכים המינהליים של מערך הניכויים במס הכנסה. לפיכך, בדיווח ממוכן של המעבידים כלולים רכיבי ההכנסה באותה רזולוציה שנחוצה לחישוב חבות המס:

א. כל רכיבי הכנסה שחייבים במס בשיעור רגיל אוחדו בשדה `pratt_mas_ragil`. להלן פירוט השדה

על-פי הוראות מס הכנסה

יש לכלול את כל הסכומים והתשלומים החייבים בשיעורי מס רגילים כולל: אותו חלק משכר משמרות החייב במס רגיל (עולה על המקסימום שאושר למס מוקטן) הענקות בעד פיריון עבודה, שעות נוספות, כוננויות, וכן התשלומים האחרים החייבים במס רגיל, כולל הסכום הפטור מדמי ביטוח לאומי, תשלומים לכיסוי הוצאות למיניהם, הבראה, ספרות מקצועית, קצובת נסיעה לעבודה, ביגוד, דיור, תשלומים למנהלי חברה עבור דמי ניהול שווי ני"ע וכד'.... שישולמו במהלך השנה וכל תשלום אחר בכסף או בשווה כסף, החייב במס.

תשלום בעד החזקת רכב פרטי של העובד, שווי השימוש ברכב צמוד, תשלום להחזקת טלפון והחלק החייב במס משווי ריבית מוזלת שהמעביד נתן לעובד. סכום זה כולל גם החלק החייב של קיצבה שהוונה, ההכנסה החייבת של עובדים ישראלים בחו"ל ועובדים זרים בארץ בהתאם לסוגי משרה.

ב. שכר עבודה במשמרות שנייה ושלישית בתעשייה (שדה `pratt_mishmarot`) ממנו נוכה מס בשיעור מופחת;

ג. אותו חלק מהפרשות המעביד להבטחת זכויות סוציאליות של עובד (לקרן השתלמות, לקופת גמל לתגמולים, לתגמולים בקופת גמל לקיצבה) שעולה על התקרה המאושרת וחייב במס (שדה `pratt_hisht_geml`);

ד. תשלומים לעובד שנוכה מהם מס בשיעור מיוחד על-פי הוראות פקיד השומה, בדרך כלל כתוצאה מתיאום מס (שדה `pratt_mas_meuhad`);

ה. תשלומים פטורים מניכוי מס (שדה `pratt_ptor_mmas`):

תשלומים פטורים ממס לרבות החזר הוצאות מקרן השתלמות, החלק הפטור של קיצבה שהוונה וההוצאות המוכרות אצל עובדים ישראלים בחו"ל ועובדים זרים בארץ בהתאם לסוגי משרה.

סכום של חמשת הרכיבים הללו מופיע כערך "סה"כ משכורת ותשלומים" (שדה

`pratt_masc_vtash`).

לצורך השוואה בין בסיס מס הכנסה לבין בסיס דמי ביטוח לאומי יש עניין בשלושה

משתנים נוספים שנמצאים בקובץ מס הכנסה שכירים:

- תשלומים פטורים מדמי ביטוח לאומי (שדה `pratt_ptor_bl_lo102`); סכומים אלה לא נכללים בטופס 102

פיצויי פיטורין, פידיון חופשה המשולמת עקב ניתוק יחסי עובד ומעביד, פיצויי הלנת שכר, פיצוי בגין אי הודעה מוקדמת וסכומים שהותרו לעובד כהוצאה על פי סעיף 2(2) לפקודה.

- תשלומים פטורים מדמי ביטוח לאומי מעל תקרת ההכנסה (שדה `pratt_ptor_mal_max`); בתקופה מ-1.01.2000 עד 30.06.2002 ואחרי 1.07.2003 תקרת ההכנסה החייבת בדמי ביטוח לאומי לשכיר עומדת על חמש פעמים שכר ממוצע במשק;
- תשלומים החייבים בדמי ביטוח לאומי עד תקרת הכנסה חייבת (שדה `pratt_hiuv_ad_max`).

בנוסף יש בקובץ מס הכנסה שכירים שלושת המסים הישירים שנוכו משכרו של העובד על ידי מעביד: סך הניכוי למס הכנסה מכל סוגי התשלומים (שדה pratt_mas_hahnasa); דמי ביטוח לאומי, חלקו של עובד בלבד (שדה pratt_dmey_bl); דמי ביטוח בריאות (שדה pratt_dmey_briut) נתונים אלה מאפשרים חישוב הכנסה נטו.

השוואת נתוני קובץ מס הכנסה שכירים למקורות אחרים

בסעיף זה נעסוק בהשוואה בין מדדים שונים שניתן לגזור מקובץ מס הכנסה שכירים לבין מדדים מקבילים שמתבססים על סקר כוח אדם (סכ"א), סקר הכנסות משולב, ודיווח מעבידים לביטוח לאומי (טופס 102). ההשוואה תיערך באמצעות התאמה מדוקדקת של הגדרות אוכלוסיה, תקופות עבודה והכנסות במקורות שונים. כנקודת מוצא, לוח 5 מרכז את המדדים שלכאורה ניתנים להשוואה. ניתן להתרשם מהלוח כי קיימים פערים גדולים בין המקורות. למשל, מספר שכירים בקובץ מס הכנסה גדול ב-41.7 אחוזים מהמצוי בסכ"א, ואילו מספר משרות שכיר עולה ב-71 אחוזים על מספרן בדיווח על גבי טופס 102 למוסד לביטוח לאומי.

לוח 5: השוואה גולמית של קובץ מס הכנסה שכירים לסקר כוח אדם, סקר הכנסות משולב, ונתוני ביטוח לאומי, לשנת 2000 (מחירים שוטפים)

מקור	מספר שכירים (אלפים)	משרות שכיר (אלפים)	שכר ממוצע לשכיר (ש"ח לחודש)	שכר ממוצע למשרת שכיר (ש"ח לחודש)
קובץ מס הכנסה שכירים ^א	2,701.7	3,902.8	7,042	6,969
סכ"א ^ב	1,906.1			
סקר הכנסות משולב ^ג	1,936.6		6,662	
טופס 102 ^ד		2,283.6		6,937

מקור: מדגם 2000, הירחון הסטטיסטי לישראל, פרסום 2001 הערות:

- (א) מספר שכירים ומספר משרות שכיר במדגם 2000 כפול 9.92 (ניפוח לאוכלוסיית הקובץ). להגדרות של שכיר ומשרת שכיר ראה הגדרות. שכר ממוצע לשכיר שווה לסך משכורת ותשלומים בכל משרות עבודה בשנה חלקי סך חודשי עבודה בכל המשרות או 12, הנמוך מביניהם. שכר ממוצע למשרת שכיר שווה לסך משכורת ותשלומים למשרת עבודה בשנה חלקי מספר חודשי עבודה באותה המשרה, הממוצע על פני כל משרות עבודה.
- (ב) שכיר – לפי מעמד בעבודה.
- (ג) שכיר – פרט שהייתה לו בתקופה הקובעת הכנסה שוטפת משכר או משכורת.
- (ד) משרות שכיר – ממוצע שנתי. סך הכל, לא כולל עובדים מיהודה, שומרון וחבל עזה ועובדים זרים.

השוואת מספר שכירים בין סקר כוח אדם לבין קובץ מס הכנסה שכירים

שכיר על פי הגדרת סכ"א הוא פרט שעבד אצל מישהו אחר תמורת שכר יומי, חודשי, קבלני או בתמורה אחרת כלשהי, לפחות שעה אחת בשבוע הקובע. השבוע הקובע הוא השבוע המסתיים בשבת שלפני בוא הסוקר למשק הבית. על פי סכ"א, בשנת 2000 היו במשק 1,906.1 אלף שכירים בממוצע שנתי.

בקובץ מס הכנסה שכירים שכיר מוגדר כפרט שהייתה לו במהלך שנת המס לפחות משרת עבודה אחת. מספר שכירים לפי הגדרה זו עמד על 2,701.7 אלף.

השוני בהגדרת האוכלוסייה ובתקופת החקירה מביא, אפוא, לפער של 796 אלף במספר השכירים בין שני המקורות פער של 41.7 אחוזים. בלוח 6 מוצג פירוט נוסף של ההבדלים בהגדרת השכיר ואומדן בכך את מספר השכירים לפי הגדרה מתואמת. התאמת ההגדרות מצמצמת את הפער בין שני המקורות ל-280 אלף איש. בפער זה כלולים עובדים ישראלים בחו"ל ששכרם דווח למס הכנסה. לצורך ההשוואה מול סכ"א יש לנכות אותו חלק מאוכלוסייה זו אשר נמצא בחו"ל רוב ימות השנה כי הסתברות שלהם להידגם בסקר זניחה. ניתן היה לאמוד את מספרם על ידי זיווג קובץ מס הכנסה עם רישומי ביקורת הגבולות כפוף למבחן של משך השהות בחו"ל. ברם, ההערכה היא שמדובר באוכלוסייה מצומצמת יחסית (כמה עשרות אלפים) כך שהפער בין שני המקורות אחרי התאמת ההגדרות יעלה על 200 אלף איש (10.5 אחוזים).

לוח 6: התאמת הגדרות שכיר בקובץ מס הכנסה שכירים ובסקר כוח אדם, שנת 2000 (אלפים)

מהות ההתאמה	סקר כוח אדם	קובץ מס הכנסה שכירים
מספר שכירים לפי הגדרה לא מתואמת	1,906.1	2,701.7
בלתי מועסקים שעבדו ב-12 חודשים אחרונים ^א	102.3	
לא שייכים לכוח העבודה האזרחי שעבדו ב-12 חודשים אחרונים ^א	128.4	
חברי קואופרטיב ^ב	5.7	
גידול שנתי (תוספת יחסית) ^ג	22.5	
כוח עבודה לא אזרחי ^ד ועצמאיים שעבדו כשכירים ^ה		(256.2)
מספר שכירים לפי הגדרה מתואמת	2,165.0	2,445.5

מקור: מדגם 2000, פרסום סקרי כוח אדם 2000 פרסום מס' 1176 הערות:

(א) שכיר מוגדר עפ"י עבודה בשבוע הקובע, כאשר בקובץ מס הכנסה שכירים הבחינה היא שנתית. לכן יש להוסיף את כל המשתייכים לכוח העבודה השנתי שהם בלתי מועסקים בשבוע הקובע שעבדו לפני כן (בשנת המס), וגם אותם פרטים אשר הוגדרו כלא שייכים לכוח עבודה אך עבדו בשנה החולפת תחת הגדרת מעמד שכיר.

(ב) חברי קואופרטיבים מופיעים בסכ"א כקבוצה נפרדת – הוספו למניין שכירים בהנחה ששולם להם שכר. (ג) תוספת של 3/8 מגידול במספר השכירים השנתי שהיה 60 אלף (מספר השכירים בשנת 2001 עמד על 1966.3 אלף) בשל אופי הפקידה ומיצוע מספר שכירים על פני שנה.

(ד) מתוך תיק ניכויים של ביטוח לאומי.

(ה) עצמאי בסכ"א – לפי הגדרה עצמית, לרוב בעל הכנסה מעסק; עצמאי נמצא בקובץ מס הכנסה שכירים אם קיבל שכר.

אולם התחשבות במועסקים שנמצאים בשולי שוק העבודה הגדילה אומדן של מספר השכירים בסכ"א בכ-230 אלף, כנראה היא לא ניכתה את מלוא ההבדלים של תקופת החקירה (השבוע הקובע בסכ"א לעומת שנה בקובץ מס הכנסה שכירים) על אומדן מספר השכירים. עתה נפעיל שיטה חילונית להתאמת תקופת החקירה. לצורך ספירת מספר השכירים ניתן לראות במדגם של סכ"א מדגם משוקלל, כאשר משקל של כל פרט שווה למספר שבועות עבודה שכירה בשנה. כך, לדוגמה, משקלו של מי שעבד שנה מלאה הוא אחד, ואילו משקלו של הפרט שעבד (כשכיר) שבוע אחד בשנה הוא 1/52. חישוב משוקלל שכזה עבור קובץ מס הכנסה שכירים היה מדמה אותו למתכונת החישוב בסכ"א, אולם בקובץ מס הכנסה שכירים אין מידע על שבועות עבודה – רק על חודשי עבודה. החישוב המשוקלל של מספר השכירים לפי חודשי עבודה (במשרות עבודה בלבד) מקטין את מניין השכירים בקובץ מס הכנסה שכירים ל-2,116.1 אלף איש. לבסוף, התאמת אוכלוסיות – ניכוי כוח עבודה לא אזרחי ועצמאיים שעבדו כשכירים מקובץ מס הכנסה שכירים והוספת חברי קואופרטיב לסכ"א – מצמצמת את הפער בין שני המקורות לכ-51.9 אלף בלבד שהם 2.7 אחוזים ממספר השכירים.

לסיכום, השוואה של שתי שיטות התאמה בין שני המקורות מלמדת כי עיקר הפער נובע מההבדל בתקופה הקובעת, ואילו להתאמת האוכלוסייה יש תרומה פחותה.

השוואת מספר שכירים בין סקר הכנסות משולב לבין קובץ מס הכנסה שכירים

בסקר הכנסות משולב שכיר הוא כל נחקר שהייתה לו הכנסה כלשהי משכר או משכורת ב"תקופה הקובעת" – שלושת החודשים שלפני ביקור הסוקר. מספר השכירים לפי הגדרה זו עומד על 1,936.6 אלף. התקופה הנחקרת בסקר היא למעשה חמישה עשר חודשים – שנת הסקר במלואה ושלושת החודשים האחרונים של השנה הקודמת שהיא התקופה הקובעת עבור הנחקרים בחודשים ינואר-מרץ.

בקובץ מס הכנסה שכירים שכיר הוא פרט שהייתה לו במהלך השנה לפחות משרת עבודה אחת, דהיינו הייתה לו הכנסה משכר במהלך שנת המס או בגינה. מספר השכירים לפי הגדרה זו, כאמור, 2,701.7 אלף.

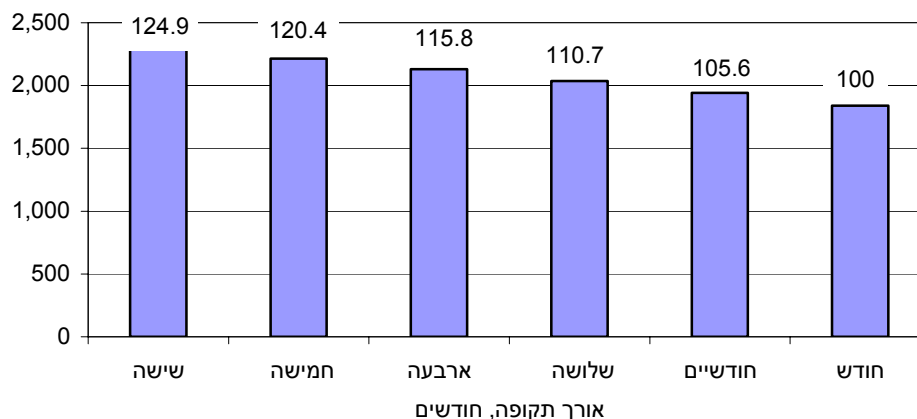
השוני בין האוכלוסיות הנחקרות וכן השוני באורך התקופה הקובעת מביא לפער של 765.1 אלף במספר השכירים בין שני מקורות אלה המהווים 39.5 אחוזים. ניתן לנסות ולהתאים הגדרות בשני שלבים. בשלב ראשון מתאימים אורך של התקופה הקובעת: "סופרים" שכירים בקובץ מס הכנסה שכירים לפי התקופה הקובעת של סקר הכנסות משולב; בשלב שני מתאימים אוכלוסיות: מוסיפים לאוכלוסייה הנחקרת בסקר הכנסות משולב אותן קבוצות שלא כוסו בו אך כן מופיעות בקובץ מס הכנסה שכירים.

כדי לדמות את התקופה הקובעת של סקר הכנסות משולב בקובץ מס הכנסה שכירים "נחתכה" שנת 2000 ל"מנות" של שלושה חודשים (בשיטת הממוצע הנע), ובכל מנה נספרו מספר פרטים שהיה להם לפחות חודש עבודה אחד (כאילו נשאל הפרט: האם קיבלת שכר במהלך שלושת החודשים האחרונים). על בסיס ספירה תלת-חודשית זו הסתכם מספר שכירים ב-2,037 אלף איש בממוצע שנתי. דהיינו, קיצור התקופה הקובעת מ-12 חודשים ל-3 חודשים הקטין את מספר השכירים בקובץ מס הכנסה שכירים ב-665 אלף. מכאן, שלאורך התקופת הקובעת שעבורה נחקרת

תעסוקת הפרט יש השפעה עצומה על אומדן מספר השכירים – מסקנה אליה הגענו גם כשהשוונו סכ"א לקובץ מס הכנסה שכירים.

בתרשים 1 מוצג תרגיל שבו שינינו את אורך "התקופה הקובעת" מחודש אחד עד שישה חודשים וכתוצאה מכך קיבלנו אומדנים שונים למספר השכירים במשק. יוצא, אפוא, שהארכת "התקופה הקובעת" מחודש אחד לחצי שנה עשויה להגדיל אומדן של מספר השכירים ב-25 אחוזים.

תרשים 1: השתנות של מניין השכירים בשנת 2000 לפי אורך התקופה הקובעת (אלפים)



*עיבוד קובץ מס הכנסה שכירים

השלב השני של התאמת מספר השכירים בין קובץ מס הכנסה שכירים לסקר הכנסות משולב הוא השלמת האוכלוסיות החסרות בסקר. מלוח 7 עולה כי אחרי תיקון זה נאמדת אוכלוסיית השכירים בסקר ב-1,935 אלף איש, בהשוואה ל-2,037 אלף בקובץ מס הכנסה שכירים על בסיס תעסוקה ב"תקופה הקובעת" בת שלושה חודשים.

לוח 7: התאמת הגדרות שכיר בקובץ מס הכנסה שכירים ובסקר הכנסות משולב, שנת 2000 (אלפים)

קובץ מס הכנסה שכירים	סקר הכנסות משולב	מהות ההתאמה
2,701.7	1,936.6	מספר שכירים לפי הגדרה לא מתואמת
(664.7)		הדמיית תקופת החקירה לשלושה חודשים
	41.1	מזרח ירושלים (שנת ^א)
	51	קיבוצים, בדואים ומוסדות ^א
	(108)	התאמת התקופה לשנה (15 חודשים ל- 12 חודשים)
	14.3	דווחו כעצמאיים ומקבלי הכנסה כעצמאיים ושכירים
2,037.0	1,935.0	מספר שכירים לפי הגדרה מתואמת

מקור: מדגם 2000, סקר הכנסות 2000.
א.חישוב האומדן בוצע מעיבוד נתוני סכ"א

השוואת מספר משרות שכיר בין נתוני ביטוח לאומי לבין קובץ מס הכנסה שכירים

הגדרה של **משרות שכיר** לפי נתוני ביטוח לאומי (דיווח מעסיקים בטופס 102) היא מספר שכירים קבועים וזמניים המופיעים בגיליונות תשלומים של מפעלים ומוסדות בחודש מסוים, שעבדו באותו חודש לפחות יום אחד או נעדרו זמנית בשל מחלה או מילואים. שכירים המופיעים בגיליונות התשלומים של יותר ממפעל או מוסד אחד באותו חודש נספרים כמספר הפעמים שמופיעים. לפיכך מספר משרות השכיר הממוצע בשנת 2000 היה 2,283.6 אלף.

בקובץ מס הכנסה שכירים מספר **משרות שכיר** הוא מספר רשומות בעלות סוג משרה 01 (משרה עיקרית או יחידה), 02 (משרה נוספת), 03 (משרה יומית). מספר זה עומד על 3,902.8 אלף (לוח 5), ויש אפוא פער של 1,619.2 אלף משרות בין שני המקורות פער של 71 אחוזים. כמו במניין מספר השכירים, הפער נובע בעיקר משוני באורך התקופה עליה מדווחים המעבידים לשתי המערכות, הרי שהגדרות של הכנסה החייבת במס לצורך תשלום דמי ביטוח לאומי ומס הכנסה קרובות מאוד. דיווח למוסד לביטוח לאומי חודשי (מספר משרות שכיר לשנה בטופס 102 הוא ממוצע אריתמטי של 12 נתונים חודשיים), ואילו הדיווח בקובץ מס הכנסה שכירים הוא שנתי. משום כך, מספר משרות שכיר בקובץ מס הכנסה שכירים מהווה איחוד של כל המשרות החודשיות, וערך זה מטבע הדברים גדול מהממוצע.

לוח 8: מספר משרות שכיר בקובץ מס הכנסה שכירים ונתוני המוסד לביטוח לאומי* בשנת 2000, לפי חודשים (אלפים)

חודש	נתוני קובץ מס הכנסה שכירים				נתוני ביטוח לאומי
	משרה עיקרית (סוג 01)	משרה נוספת (סוג 02)	משרה יומית (סוג 03)	סה"כ	
ינואר	2,043.9	124.6	69.9	2,238.4	2,221.4
פברואר	2,056.5	128.1	71.5	2,256.2	2,234.4
מרץ	2,077.2	130.3	73.4	2,281.0	2,258.6
אפריל	2,075.5	126.4	69.7	2,271.6	2,250.8
מאי	2,105.0	128.9	72.9	2,306.9	2,279.2
יוני	2,133.2	129.2	73.0	2,335.4	2,304.6
יולי	2,162.3	118.5	70.3	2,351.2	2,334.8
אוגוסט	2,139.3	105.4	68.6	2,313.3	2,302.9
ספטמבר	2,140.1	109.4	69.4	2,318.9	2,283.5
אוקטובר	2,136.6	110.9	67.4	2,315.0	2,288.8
נובמבר	2,146.2	121.4	69.2	2,336.8	2,310.3
דצמבר	2,152.7	125.2	68.9	2,346.9	2,333.3
ממוצע	2,114.0	121.5	70.4	2,305.9	2,283.6

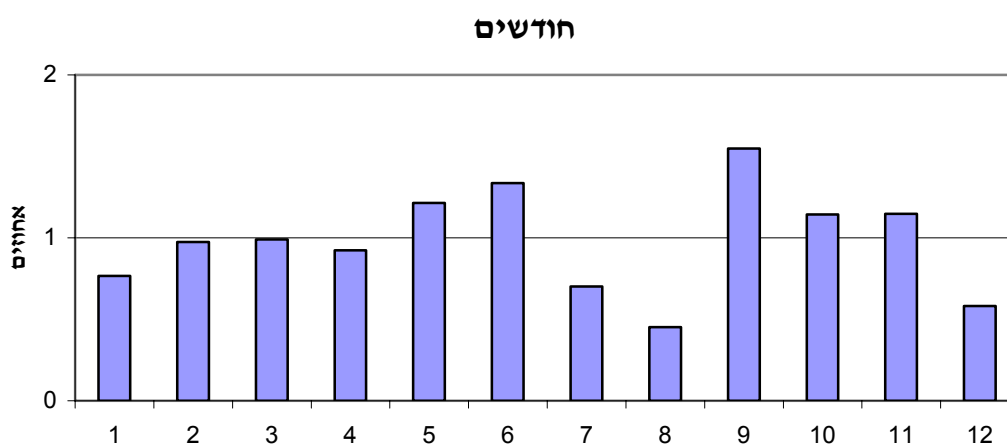
* משרות שכיר לא כולל עובדים מיהודה, שומרון וחבל עזה ועובדים זרים.

ניתן להתאים את תקופת המדידה של מספר משרות בקובץ מס הכנסה שכירים לזו של 102 באמצעות ספירה חודשית של משרות. בקובץ מס הכנסה שכירים לכל משרת עבודה יש מידע על מספר חודשי עבודה ותקופת עבודה, דהיינו רשימת חודשים בהם עבד הפרט. על בסיס מידע זה נבנו 12 משתני דמי – אחד לכל חודש – שמקבלים ערך 1 כאשר באותו החודש הפרט עבד, ואפס כאשר לא עבד. בלוח 8 מוצגת התפלגות משרות השכיר לפי ספירה חודשית תוך השוואה לנתוני המוסד לביטוח לאומי.

ספירה חודשית של משרות שכיר בקובץ מס הכנסה שכירים הפחיתה את מספרן מ-3,902.8 אלף ל-2,305.9 אלף. כתוצאה מכך הפער בין שני המקורות מצטמצם ל-22 אלף משרות בלבד, כאחוז אחד מסך משרות שכיר המדווחות למוסד לביטוח לאומי.

תרשים 2: פער במספר משרות שכיר בין קובץ מס הכנסה שכירים לנתוני ביטוח לאומי -

אחוזים



ניתן לראות בתרשים 2 כי הפער במספר משרות שכיר בין שני המקורות עומד בממוצע חודשי על -1% בלבד.

השוואת שכר ממוצע למשרת שכיר בין נתוני ביטוח לאומי לבין קובץ מס הכנסה שכירים

שכר חודשי ממוצע למשרת שכיר – השכר ברוטו לחודש חלקי מספר משרות שכיר באותו החודש. השכר ברוטו הינו כל התשלומים ברוטו ששולמו לכל משרות השכיר בחודש, כולל שכר יסוד, תוספת יוקר, תוספות ותק, הפרשים בגין תקופות קודמות, מקדמות, תשלומים בגין שעות נוספות, פרמיות, גמולים, קצובות, מענקים ותוספות למיניהם (שוטפים וחד פעמיים). התוספות כוללות כוננויות, תורנויות, "חודש 13", קצובת נסיעה, קצובת הבראה, גמול השכלה, גמול השתלמות, תשלומים בעבור אחזקת רכב וכו'. השכר ברוטו אינו כולל הוצאות עבודה נוספות וסכומים שמשלם המעביד לקרנות כגון קרנות פנסיה או ביטוח בעבור השכירים למס מקביל מס מעסיקים וכד'. השכר השנתי הממוצע למשרת שכיר – סך שכר ותשלומים השנתיים חלקי סך משרות השכיר. ממוצע למשרת שכיר-6,835 ש"ח (לא כולל עובדים מיהודה, שומרון וחבל עזה) בניכוי עובדים זרים התקבל שכר 6,937 ₪.

בנתוני קובץ מס הכנסה שכירים הנתון של סך שכר ותשלומים כולל אותם רכיבי שכר וגם תשלומים מיוחדים שלא חייבים בדמי ביטוח לאומי (אלה מפורטים בשדה pratt_ptor_bl_lo102, ראו סעיף ב' ליעיל). באמצעות קובץ מס הכנסה שכירים ניתן לדמות את חישוב השכר למשרת שכיר כפי שזה מתבצע על בסיס טופס 102 בשני שלבים. קודם מנכים מסך תשלומים ושכר אותם תשלומים שלא דווחו בטופס 102 (פחות מאחוז אחד מכל התשלומים). לאחר מכן נערך החישוב הבא: את סך ההכנסה והתשלומים שדווח בטופס 102 מחלקים בסך כל המשרות החודשיות. כתוצאה מכך מתקבל אומדן של השכר הממוצע למשרת שכיר 7,082 ש"ח לעומת 6,937 על פי הדיווח של טופס 102.

מידע נוסף שקיים בקובץ מס הכנסה שכירים מאפשר לחשב שכר ממוצע למשרה לפי סוג המשרה. כצפוי, השכר הגבוה משולם במשרה עיקרית והוא 7,374 ש"ח, כאשר משרה נוספת מכניסה שכר של 4,780 ש"ח בממוצע, ואילו שכר ממוצע במשרה יומית נמוך עוד יותר – 2,207 ש"ח לחודש. מספר משרות השכיר בהן השכר נמוך ממחצית השכר הממוצע (3,173 ש"ח לחודש) עומד על 718.3 אלף משרות, שמהוות 31 אחוזים מכלל משרות השכיר, השכר הממוצע למשרות אלה הוא 1,755 ש"ח. מספר משרות השכיר בהן השכר גבוה מפי 5 שכר ממוצע (31,735 ש"ח לחודש) הוא 34.5 אלף משרות המהוות 1.5 אחוז מכלל משרות השכיר, ובהן השכר הממוצע 55,328 ש"ח.

השוואת שכר ממוצע לשכיר בין סקר הכנסות משולב לבין קובץ מס הכנסה שכירים

לפי סקר הכנסות משולב הכנסה ברוטו לחודש לשכיר- הכנסה המתקבלת מחלוקה ב-3 של ההכנסה התלת חודשית ברוטו משכר ומשכורת. ההכנסה ברוטו היא הכנסה כספית ברוטו (לפני ניכויים ומסים) מכל מקומות העבודה שבהם הועסק הנחקר תמורת שכר ומשכורת בשלושת החודשים שנתיימו בחודש שלפני ביקור הפוקד. ההכנסה כוללת את כל התוספות, כגון תשלום עבור שעות נוספות, דמי הבראה, ביגוד פרמיות וכו'. החלוקה מתבצעת גם אצל שכירים שעבדו פחות משלושה חודשים ולכן במקרים אלה נקבל שכר ממוצע מחושב נמוך יותר ממשכורת לחודש עבודה בפועל. הכנסה ממוצעת ברוטו לחודש לפי חישוב זה 6,662 ש"ח. הנתון לסקר הכנסות מתייחס לממוצע ההכנסות של רק אלו שהגדירו עצמם כשכירים, אך ישנם עצמאים שהם גם שכירים ואלה כלולים בטופס 126, מעיבוד הנתונים קיימת תוספת של 393 ₪ לחודש כך שסך השכר הממוצע עומד על 7,055 ש"ח.

בנתוני קובץ מס הכנסה שכירים נעשתה הדמיה לסקר הכנסות משולב באופן הפקידה, תקופת החקירה וצורת החישוב של השכר הממוצע לשכיר. לכל משרה מסוג 1 ו-3 חושב שכר ממוצע חודשי על פי השכר השנתי מחולק בחודשי העבודה, ובוצעה סכימה של ההכנסה החודשית לכל שכיר מכל המשרות שהחזיק בהן בחודש הנתון, כך שהתקבל קובץ שכירים עם פירוט הכנסה חודשית כוללת. בוצעה הדמיה לדגימה כפי שפורטה בתיאור השוואת מספר השכירים לסקר הכנסות משולב, ואז לכל שכיר נבדקה ההכנסה הממוצעת לשלוש החודשים הקודמים, מכפלת השכר החודשי במספר חודשי העבודה בשלוש החודשים הקודמים מחולק ב-3. ממוצע ההכנסה לשכיר לפי תחשיב זה עומד על 7,516 ש"ח.

בלוח 9 מוצג סיכום התרגיל שבו השווינו וניסינו לאחד הגדרות ותקופות חקירה של מספר השכירים, מספר משרות השכיר, שכר ממוצע לשכיר ולמשרת שכיר בין מקורות שונים.

לוח 9: השוואת נתונים מתואמים מתוך קובץ מס הכנסה שכירים, סכ"א, סקר הכנסות משולב ונתוני ביטוח לאומי

מקור	מספר שכירים (אלפים)	משרות שכיר (אלפים)	שכר ממוצע לשכיר (ש"ח לחודש)	שכר ממוצע למשרת שכיר (ש"ח לחודש)
קובץ מס הכנסה שכירים סכ"א	1,859.9 1,934.3 (-3.9)			
קובץ מס הכנסה שכירים סקר הכנסות משולב	2037.0 1928.7 (5.6)		7,516 7,055 (6.5)	
קובץ מס הכנסה שכירים טופס 102		2,305.9 2,283.6 (0.9)		7,082 6,937 (2.1)

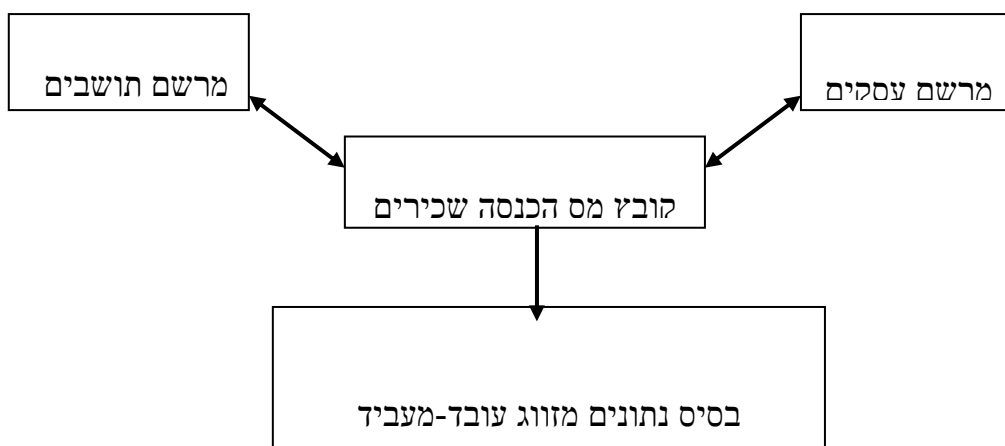
* המספרים בסוגריים מציינים את אחוז הפער בין המקורות השונים לבין קובץ מס הכנסה שכירים אחרי ההתאמה.

המסקנה היא שלא ניתן להשוות בין מדדים שונים המתפרסמים על ידי גורמים שונים, כפי שראינו בלוח 5. בכדי שמדדים שונים יהיו ברי השוואה יש לבחון אותם בהגדרות מתואמות, תוך התחשבות בשיטת הדגימה וחישוב המדד. בהתנסות זו מצאנו כי התאמות אלה מאפשרות לצמצם עד מאוד את הפערים בכל המדדים שנבדקו מספר שכירים, שכר לשכיר, מספר משרות שכיר ושכר ממוצע למשרת שכיר.

בסיס נתונים מזווג עובד-מעביד

שימוש ראשון ועיקרי שנעשה בקובץ מס הכנסה שכירים לאחר בדיקתו ואפיונו, הוא בניית מסד נתונים מזווג עובד-מעביד. קובץ מס הכנסה אפשר חיבור בין שני מרשמים נפרדים שהיו בשימוש הלמ"ס מרשם תושבים ומרשם עסקים (נקודת פתיחה ב-2003), כל אחד מהם כולל נתונים רבים בעלי ערך סטטיסטי ומחקרי גדול מאוד.

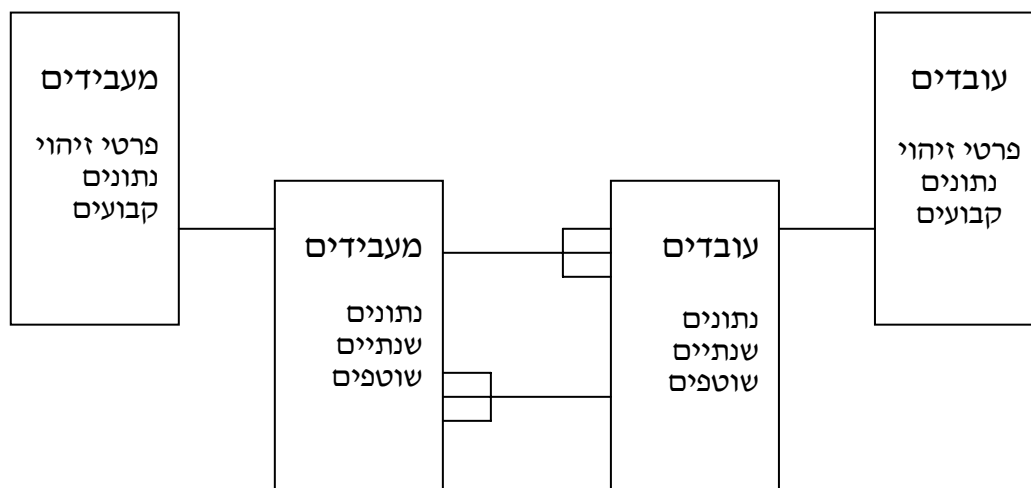
העיקרון



תהליך הבנייה היה לא פשוט כלל ועיקר קודם היה צורך באיתור וזיהוי העובדים במרשם תושבים בעזרת המפתח מספר תעודת זיהוי (פרט איתור קשר-ראה עמ' 3) ואז נעשה טיוב והשלמת נתוני הפרט כמו-מין, תאריך לידה, תאריך עלייה, לאום, תאריך פטירה. באופן דומה נעשה תהליך איתור וזיהוי מעבידים מול מרשם עסקים בעזרת מספר תיק ניכויים, כאן הושלמו נתונים כמו-סוג עסק, תאריך פתיחה, תאריך סגירה וענף כלכלי. הקובץ הראשון שזווג הוא לשנת 2000 ואילו נקודת הפתיחה של מרשם עסקים 2003 ולכן היה צורך בהשלמת זיהוי ידני לעסקים שנסגרו בין שנת 2000 לשנת 2003 או לחילופין שינו את מספר התיק בתקופה זו.

המבנה

בסיס הנתונים כולל היום ארבע טבלאות שונות כדלהלן-



לעובדים קיימות שתי טבלאות. באחת קיימים הנתונים הקבועים של העובדים כמו-מין, תאריך לידה, ארץ לידה, שנת עלייה, לאום. בטבלה השנייה של העובדים מפורטים הנתונים השנתיים השוטפים כגון- כתובת מגורים, סוג משרה, מצב משפחתי (ממרשם תושבים), חודשי עבודה, סך משכורת ותשלומים שנתית, ניכויים שנתיים.

גם למעבידים קיימות שתי טבלאות. האחת לנתונים הקבועים- מספר תיק ניכויים, תאריך פתיחה, תאריך סגירה, שם מעביד, ענף כלכלי. בטבלת הנתונים השוטפים נמצא- מספר עובדים, פדיון, תשומות, סך שכר ששולם לעובדים.

הקשר בין טבלת עובדים-נתונים שנתיים שוטפים ובין טבלת מעבידים-נתונים שנתיים שוטפים אינה חד-חד-ערכים מאחר ולמעביד על-פי רוב ישנם מספר עובדים, כמו כן לעובד יכולים להיות מספר מעבידים באותה שנה בין אם בשל ריבוי משרות ובין אם בשל החלפת מקום עבודה.

בסיס הנתונים הבנוי בצורה מודולרית זו מאפשר הוספת נתונים לאורך ולרוחב, מאפשר הוספת נתונים על פני זמן, לאחר השלמת בסיס הנתונים לשנים 2000-2003 היום אנו נמצאים בשלב הוספת השנים 1999 ו-2004. רוחבית מאפשר הוספת נתונים ממקורות מידע נוספים לדוגמא השכלה, נתוני מבחנים פסיכוטכנים שנערכים למלשבי"ם ועוד.

סיכום

בדברי המבוא לעבודה זו תיארתי את המידע האצור בקובץ מס הכנסה שכירים, העבודה עם הקובץ ועליו הוכיחה זאת ואף ביתר שאת. בסיס נתוני עובד- מעביד אשר קובץ מס הכנסה שכירים הוא אבן היסוד לו נמצא בעיצומו של תהליך בנייה, הרחבה ופיתוח. בסיס נתונים מזווד עובד-מעביד, המושתת על קובץ מס הכנסה שכירים, מאפשר חקירת שוק העבודה על היבטיו השונים, לפי מאפיינים שונים ומגוונים, בנקודת זמן מסוימת ולאורך זמן-ניידות ושינויים.

נספח 1

שם משתנה	מהות המשתנה
shem_maav	שם מעביד
control_shana_shotef	
koteret_mis_tik	מספר תיק ניכויים של מעביד (תיק ניכויים במס הכנסה)
koteret_mis_agid	מספר אגיד (אם קיימים מספר אגידים לאותו תיק ניכויים)
koteret_sug_rec	סוג רשומה במערכת דיווח מעבידים
koteret_zehut	מספר תעודת זהות (ראה גם איתור קשר)
koteret_shana_male	שנת מס
prat_shem_mishpacha	שם משפחה
prat_shem_prati	שם פרטי
prar_ktovet	כתובת
prat_ishuv	יישוב
prat_min	מין
prat_mazav	מצב משפחתי
prat_shnat_leda	שנת לידה
prat_mis_kid_18	מספר ילדים בגילאים 1-17
prat_mis_kid_g	מספר יילודים ובני 18
prat_sug_misra	סוג משרה
prat_tkufat_avoda	תקופת עבודה
prat_chodhe_avoda	מספר חודשי עבודה
prat_yom_avoda	יום תחילת עבודה
prat_hodesh_avoda	חודש תחילת עבודה
prat_shnat_avoda	שנת תחילת עבודה
prat_shem_zug	שם פרטי של בן/בת זוג
prat_zehut_zug	מספר תעודת זהות של בן/בת זוג
prat_avoda_zug	האם לבן/בת זוג יש הכנסה
pratz_mis_nikud_m	מספר נקודות זיכוי כפול 100
pratz_schum_nikud_m	סכום נקודות זיכוי בפועל
pratz_nikud_nosaf_m	קוד לזיכויים נוספים
pratz_ahuz_anaha_m	הנחה ליישובי ספר, אילת, גבול הצפון (סעיף 11א)
pratz_mis_ehidot_m	מספר יחידות מס (חודשי עבודה כפול 25)
pratz_shiur_mas_m	שיעור מס מיוחד -- באישור פקיד שומה
pratt_mas_ragil	תשלומים מהם מנוכה מס רגיל
pratt_mishmarot	שכר עבודה מעבודה במשמרות
pratt_hisht_geml	סכומי הפרשה לקרן תשלומים/קופות גמל מעל תקרה מאושרת מהם מנוכה מס
pratt_mas_meuhad	תשלומים מהם מנוכה מס בשיעור מיוחד (אישור פקיד שומה)
pratt_ptor_mmas	תשלומים הפטורים מתשלום מס
pratt_masc_vtash	סה"כ הכנסה-משכורת ותשלומים
pratt_tagmul_kizba	תשלומים המהווים בסיס להפרשה לתגמולים/ קצבה
pratt_ptor_maasik	סכומים הפטורים ממס מעסיקים
pratt_ptor_bl_lo102	תשלומים פטורים מדמי ביטוח לאומי
pratt_hiuv_ad_max	תשלומים החייבים בדמי ביטוח לאומי (עד גובה מסויים)
pratt_ptor_mal_max	תשלומים פטורים מדמי ביטוח לאומי (מעל גובה מסויים)
pratt_lonuke_zikna	תשלומים שלא נוכו מהם דמי ביטוח לאומי - אינם מבוטחים בביטוח זקנה ושאינם
pratt_mas_hahnasa	סה"כ הניכוי למס הכנסה (מכל סוגי התשלומים)
pratt_hiuv_geml	משיכה מקופת גמל וקרן השתלמות לפני המועד החוקי תמורה/ רווח ממכירת ני"ע

pratt_dmey_bl	דמי ביטוח לאומי המנוכים מהעובד
pratt_hefresh_geml	תשלומים לקופת גמל כאשר גם המעסיק מפריש לקופה (זיכוי 25%)
pratt_nuka_lekizba	תשלומים לקופת גמל לקצבה (זיכוי 35%) (סכום שתרם העובד למוסדות מאושרים (זיכוי 35%)
pratt_zikuy_meuhad	זיכוי מיוחד לפי פקיד שומה או נציב
pratt_lobasis_ltag	תשלומים שאינם מהווים בסיס להפרשות המעביד לתגמולים או לקצבה
pratt_geml_bli_maavid	תשלומים לקופת גמל כעמית עצמאי (כשהמעביד לא מפריש)
pratt_baada_hefresh	משכורת מלאה בגינה הפריש המעביד לקרן השתלמות
pratt_hisht_mehkar	הסכום שנוכה מהמשכורת כהשתתפות בהוצאות מו"פ
pratt_nikuy_meuhad	זיכוי מיוחד לפי פקיד שומה או נציב
pratt_dmey_briut	דמי ביטוח בריאות המנוכים מהעובד
prat_mis_oved	מספר עובד במפעל (פנימי)
prat_mis_mifal	מספר מפעל של לשכת השירות
prat_itur_kesher	מספר תעודת זהות
Hodesh01	חודש ינואר עבד-1 לא עבד-0
Hodesh02	חודש פברואר עבד-1 לא עבד-0
Hodesh03	חודש מרץ עבד-1 לא עבד-0
Hodesh04	חודש אפריל עבד-1 לא עבד-0
Hodesh05	חודש מאי עבד-1 לא עבד-0
Hodesh06	חודש יוני עבד-1 לא עבד-0
Hodesh07	חודש יולי עבד-1 לא עבד-0
Hodesh08	חודש אוגוסט עבד-1 לא עבד-0
Hodesh09	חודש ספטמבר עבד-1 לא עבד-0
Hodesh10	חודש אוקטובר עבד-1 לא עבד-0
Hodesh11	חודש נובמבר עבד-1 לא עבד-0
Hodesh12	חודש דצמבר עבד-1 לא עבד-0

Comparative Analysis of wages and work indicators from the Income tax records of wage-earners.

Abstract

The income tax file is the foundation stone of the matched employee-employer data base, a file that allows for the linking of two registers that are in use in the CBS, the Population Register and the Business Register. Both of these registers are rich in data with high statistical and research value.

The matched employer-employee data base has been built in a modular format and is open to expansion by providing additional information on employees and employers and by expanding the time periods covered. It is a database that allows investigation of the labour market from different points of view, according to different characteristics, different time periods and over time.

For years the CBS has been publishing data from surveys and from the National Insurance Institute on employees and employee jobs including their numbers and wage levels. In order to evaluate the quality of the data of the income tax file for the year 2000, we carried out a comparative analysis of different measures in the income tax file with those of the Labour Force Survey (LFS), the Income Survey and National Insurance Institute data. The comparison was done on the basis of a reconciled population and a common time period. The data from the income tax file are sufficiently close to the data in other sources: the number of employees is 3.9% lower than the same in the LFS. Average wage per employee is 6.5% greater than that of the Income Survey. Average wage per employee post is 2.1% higher than National Insurance Institute wage measures.

