

**נבחנים בבחינה הפסיכומטרית בשנים 1991-2006:
הסתכלות משלוש זוויות**

**Test Takers of the Psychometric Exam 1991-2006:
Three Different Perspectives**

תחום סטטיסטיקה של חינוך גבוה וכוחות הוראה

קרן דביר
Keren Dvir

דוד מעגן
David Maagan

ליבי שפירא
Libby Shapira

מאי 2009

מספרי עמודים	תוכן העניינים	מבוא
3		
4-5		1. הגדרות והסברים כלליים
6-7		2. נבחני הבחינה הפסיכומטרית, 1991-2006
8-9		2.1. גיל
9-10		2.2. מין
11		2.3. מספר ניסיונות
11-12		2.4. רמה חברתית-כלכלית של יישוב המגורים
13		3.1. מסיימי תיכון
14		3.1.1. כללי
15-16		3.1.2. מספר ניסיונות
17		3.2. השוואה מחזורית (תוך 6 שנים מסיום התיכון)
17-18		3.2.1. מין
18		3.2.2. דת-ערבים
19-20		3.2.3. רמה חברתית כלכלית של יישוב מגורים
20-21		3.2.4. השכלת אב
21-22		3.2.5. מצב בגרות
23-26		3.2.6. מספר יחידות בבגרות במתמטיקה ובאנגלית
27-32		3.3. סטודנטים לתואר ראשון במוסדות להשכלה גבוהה נספח: לוחות

מבוא

הבחינה הפסיכומטרית מהווה כלי לחיזוי סיכויי ההצלחה בלימודים במוסדות להשכלה גבוהה ומשמשת את מוסדות הלימוד למיון מועמדיהם לחוגים שונים. תוצאות הבחינה הפסיכומטרית מאפשרות לבחון שינויים ומגמות על פני זמן בביקוש להשכלה גבוהה מחד גיסא ואת סלקטיביות ומדיניות הקבלה של המוסדות להשכלה גבוהה מאידך גיסא. בישראל, לאור העלייה בביקוש להשכלה גבוהה והתרחבות מערך גיוון המוסדות, מתעורר עניין מיוחד בנושא זה.

המסמך מציג ממצאים תיאוריים על נבחני הבחינה הפסיכומטרית בשנים 1991-2006, משלוש זוויות. החלק הראשון דן בתיאור כלל הנבחנים בכל שנה והציון הממוצע אותו השיגו על פני השנים 1991-2006 לפי מאפיינים דמוגרפים בהם: גיל, מין, קבוצות אוכלוסיה (דת) ורמה חברתית כלכלית של יישוב מגורי הנבחן. החלק השני עוסק בקשר שבין מסיימי תיכון והבחינה הפסיכומטרית, בשנים 1995-2000 בשני ממדים מרכזיים: שיעור הנבחנים מבין מסיימי בית הספר התיכון והציון הפסיכומטרי בבחינה הראשונה מסיום התיכון. שני הממדים מוצגים על פני זמן משנת סיום התיכון וכן עפ"י מאפיינים נבחרים של מסיימי התיכון: מאפייני רקע אישיים, מאפיינים מוסדיים של מערכת החינוך וכן מאפיינים נבחרים של הישגיהם בבחינות הבגרות.

החלק השלישי מציג את הסטודנטים החדשים במסגרות להשכלה גבוהה (אוניברסיטאות, מכללות אקדמיות (מתוקצבות ולא מתוקצבות) ומכללות אקדמיות להוראה), בשנים 1997-2007, בשני ממדים מרכזיים: שיעור הנבחנים והציון הפסיכומטרי הגבוה ביותר עפ"י מאפיינים נבחרים של מסגרת לימודים (כנ"ל) ותחומי לימוד.

1. הגדרות והסברים כלליים:

תהליך העבודה

נבחני הבחינה הפסיכומטרית : קובץ נבחני הבחינה הפסיכומטרית לשנים 1991-2006, קושר עם קובצי מרשם האוכלוסין לפי מספר זהות. לאחר מכן בוצע קישור לפי סמלי יישוב של הנבחנים עם קובצי דירוג חברתי כלכלי של הישובים בישראל, להשלמת אשכול חברתי-כלכלי של ישוב המגורים של הנבחנים.

מסיימי תיכון: מקובצי התלמידים לשנים 1995-2000, שהתקבלו ממשרד החינוך, נשלפו מסיימי תיכון (כיתה י"ב), אשר קושרו עם נבחני הבחינה הפסיכומטרית עפ"י תעודת זהות להשלמת נתוני הבחינות הפסיכומטריות. לאחר מכן בוצע קישור עפ"י תעודת זהות עם קובץ הנבחנים (לא כולל נבחני משנה) לתעודות בגרות לשנים 1995-2000, להשלמת נתוני בחינות הבגרות.

סטודנטים חדשים לתואר ראשון: מקובצי הסטודנטים לתואר ראשון במסגרות להשכלה גבוהה, לשנים 1997-2007, נשלפו סטודנטים חדשים בלבד, אשר קושרו עם נבחני הבחינה הפסיכומטרית עפ"י תעודת זהות להשלמת נתוני הבחינות הפסיכומטריות.

האוכלוסייה

נבחני הבחינה הפסיכומטרית: אוכלוסיית כלל הנבחנים במבחן הפסיכומטרי בין השנים 1991-2006, שהופיעו בקובץ שהתקבל מהמרכז הארצי לבחינות ולהערכה. מסיימי תיכון: תלמידי כיתה י"ב משנת 1995 עד לשנת 2000 שהופיעו בקובץ התלמידים שהתקבל ממשרד החינוך.

סטודנטים לתואר ראשון: סטודנטים לתואר ראשון במסגרות להשכלה גבוהה: אוניברסיטאות, מכללות אקדמיות ומכללות אקדמיות להוראה, לשנים 1997 – 2007 כפי שדווחו בקבצים שהועברו על-ידי המוסדות.

הגדרות

לפרק ראשון : נבחני הפסיכומטרי בשנים 1991-2006

מחזור נקבע על פי שנת ביצוע המבחן, נבחנים שנבחנו מספר פעמים יופיעו בכל שנת מבחן. ציוני הנבחנים נקבעו על פי הציון הממוצע לכל נבחן (ממוצע כל הניסיונות)

לפרק שני : מסיימי בית הספר התיכון, בשנים 1995-2000

מחזור נקבע לפי שנת סיום תיכון.

ציוני הנבחנים נקבעו על פי הציון במבחן הפסיכומטרי הראשון, מבחינה כרונולוגית.

לפרק שלישי : סטודנטים חדשים שנבחנו בשנים 1997-2007

מחזור נקבע על פי שנת כניסה ראשונה למוסד לימודים אקדמי.

ציוני הנבחנים נקבעו על פי הציון המקסימאלי שהשיג נבחן בכל ניסיונותיו.

כל סטודנט בקובץ נספר בכל תחום בו הוא בחר ללמוד. נשים לב כי סטודנטים אשר למדו שני מקצועות

בתחומים שונים ייספרו פעמיים.

בחינה פסיכומטרית (הגדרת המרכז הארצי לבחינות ולהערכה)

הבחינה הפסיכומטרית היא כלי לחיזוי סיכויי ההצלחה בלימודים במוסדות להשכלה גבוהה, המשמש את מוסדות הלימוד למיון מועמדיהם לחוגים שונים. הבחינה מאפשרת לדרג את כל המועמדים על סולם הערכה אחיד ובהשוואה לאמצעי מיון אחרים היא מושפעת פחות מהרקע השונה של כל אחד מהם או ממשתנים סובייקטיביים אחרים. הבחינה מורכבת משלושה תחומים : חשיבה מילולית, חשיבה כמותית ואנגלית. בנוסף, מדווח הציון הכללי. בכל אחד מן התחומים סולם הציונים נע בין 50-150 נקודות. הציון הכללי בבחינה מדווח על סולם הנע בין 200 ל- 800 נקודות. הציון הכללי מחושב על סמך ציוני הנבחן בשלושת התחומים המרכיבים את הבחינה.

אשכול חברתי כלכלי

המושג רמה חברתית כלכלית של אוכלוסייה ביחידה גיאוגרפית מסוימת מבטא שילוב תכונות בסיסיות של האוכלוסייה באותה יחידה. מספר היבטים מרכזיים מרכיבים את הרמה החברתית כלכלית של תושבי היחידה הגיאוגרפית והם בין היתר: המקורות הכספיים, תחום הדיור, ציוד הדירה, רמת מינוע, חינוך והשכלה, מאפייני תעסוקה ואבטלה, מאפיינים דמוגרפיים ומצוקות חברתיות ו/או כלכליות. לאורך השנים יישובים קטנים וערים נכנסים ויוצאים מהגדרת האשכולות. המדד נבנה על ידי הלשכה המרכזית לסטטיסטיקה ברמת האזור הסטטיסטי (בשנת 1995) ומתעדכן מאז מדי מספר שנים ברמת יישוב או רשות מקומית¹.

¹ ראו: הלשכה המרכזית לסטטיסטיקה, "סדרת פרסומי מפקד האוכלוסין והדיור 1995 - אפיון יחידות גיאוגרפיות וסיווגן לפי הרמה החברתית כלכלית של האוכלוסייה", פרסום מספר 13, ירושלים.

2. נבחני הבחינה הפסיכומטרית, 1991-2006

תוצאות ציוני הנבחנים במבחן הפסיכומטרי נבדקו לאורך השנים 1991-2006 על פי מאפיינים דמוגרפיים שונים בהם קבוצות אוכלוסיה (דת) גיל, מין וכן הרמה החברתית כלכלית של יישוב מגורי הנבחן. הציון הנבחן בפרק זה הינו הציון הממוצע של כל הנבחנים בשנה בודדת. הבדיקה מתבצעת עבור השנים 1991-2006.²

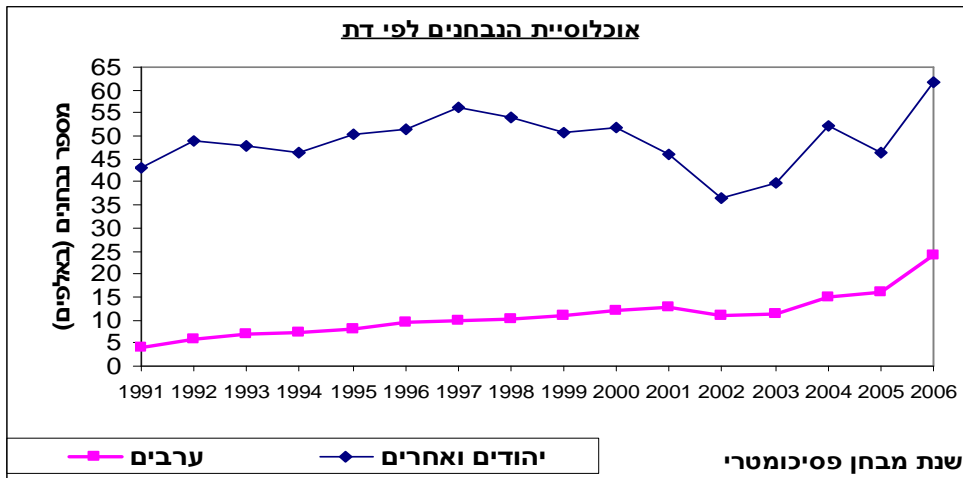
הלוחות לפרק זה הינם 1.1-1.4.

מספר הנבחנים במבחן הפסיכומטרי עלה בהתמדה בין השנים 1991 – 2006 וכמעט הכפיל עצמו. במחזור 1991 עמד מספר הנבחנים על 47,488 לעומת 89,041 בשנת 2006 (הגידול נובע בעיקר מעלייה במספר הנבחנים אשר שבים וחוזרים על הבחינה).

תרשים מספר 1 מציג את מספר נבחני הבחינה הפסיכומטרית לפי קבוצת אוכלוסיה (באלפים). מספר הנבחנים היהודים גדל באופן לא עקבי מ- 43 אלף בשנת 1991 ל- 62 אלף בשנת 2006 (גידול של 50 אחוזים, בקירוב). בין השנים האלו, מספר הנבחנים הערבים גדל מ- 4 אלפים ל- 24 אלף. אצל היהודים ניכרת מגמת ירידה במספר הנבחנים בין השנים 1997-2003. ניתן לייחס ירידה זו לפתיחת מכללות אקדמיות שחלק ניכר מהן לא דרשו מהמועמדים ציון פסיכומטרי. במחצית השנייה של שנות ה- 2000 חלו שינויים בדרישות (במיוחד בקרב המכללות האקדמיות להוראה). העלאת דרישות הסף הובילה לעלייה חדה במספר הנבחנים.

2. ראו: הלשכה המרכזית לסטטיסטיקה, סדרת ניירות עבודה מס' 22-על מגבלה בדירוג רמת הצלחה של קבוצות במערכת החינוך-מתי ניתן לקבוע שביט ספר אחד טוב יותר מאחר? "ירושלים. בעבודה זו נמדדו הישגי קבוצות שונות במבחן הפסיכומטרי באמצעות הציון אותו השיגו. במאמרם של יצחקי ואייזנשטדט (2003) נטען כי ייתכן שמבחן אחר שהתפלגות הקושי של השאלות שבו הייתה שונה מאשר במבחן הנוכחי יכול שהיה מסוגל לשנות את דירוג ההצלחה של הקבוצות השונות. לשם כך, יש לבדוק האם ההתפלגויות המצטברות של הציונים חותכות. במידה והן חותכות אזי זו הוכחה לקיומו של מבחן אחר שיכול לתת דירוג שונה של הקבוצות.

תרשים 1:

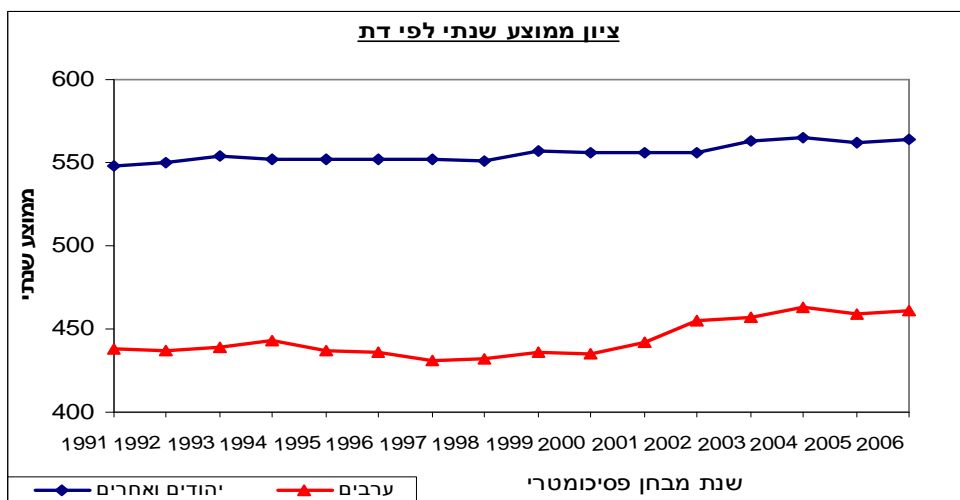


בתרשים 2 ניתן לראות את הציון הממוצע לפי קבוצות אוכלוסייה. ממוצע הציונים של האוכלוסייה היהודית נע בין 548 ל-563 נקודות, סטיית התקן עלתה מ-95 ל-103 נקודות.

ממוצע הציונים של האוכלוסייה הערבית נע בין 430 ל-462 נקודות, בשנים 1991-1997 לא נרשמה מגמה חיובית או שלילית ברמת הממוצע, אך בין השנים 1997 ל-2006 עלה הממוצע באופן מתון ולא עקבי מ-430 ל-460 נקודות.

כמו כן, קיים פער של למעלה מ-100 נקודות בציון הממוצע בין האוכלוסייה היהודית לבין האוכלוסייה הערבית. את העלייה בציון הממוצע אצל הערבים ניתן לייחס, לפחות חלקית, לגידול מתמיד במספר ניסיונות הבחינה, שהרי כל מבחן נוסף עשוי להוביל לשיפור בציון.

תרשים 2:

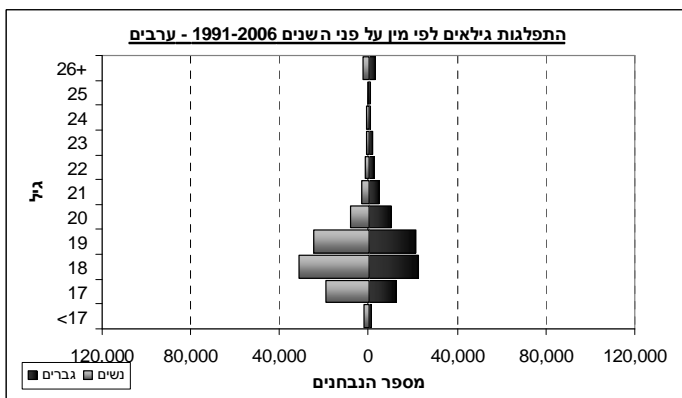


2.1 גיל

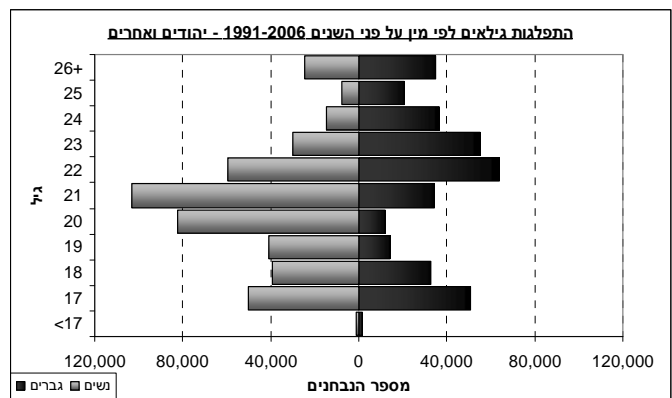
תרשים 3א מתייחס להתפלגות הגילאים של הנבחרים היהודים לפי מין. הגילאים השכיחים ביותר שבהן נשים יהודיות נבחנו בבחינה הפסיכומטרית, הינם גילאי 20 ו-21, ואילו עבור גברים יהודיים, הגילאים השכיחים שבהם הם נבחנו, הנם 22 ו-23 ניתן לייחס הפרש גילאים זה למשך השירות הצבאי שלאחריו ניגש החלק הארי מתוך האוכלוסייה היהודית שבוחרת לבצע את בבחינה הפסיכומטרית. מתרשים 3ב, בקרב הערבים, הגילאים השכיחים ביותר, הן עבור נבחרים והן עבור נבחנות בבחינה הפסיכומטרית הינם גילאי 18 ו-19.

19-ו.

תרשים 3ב:

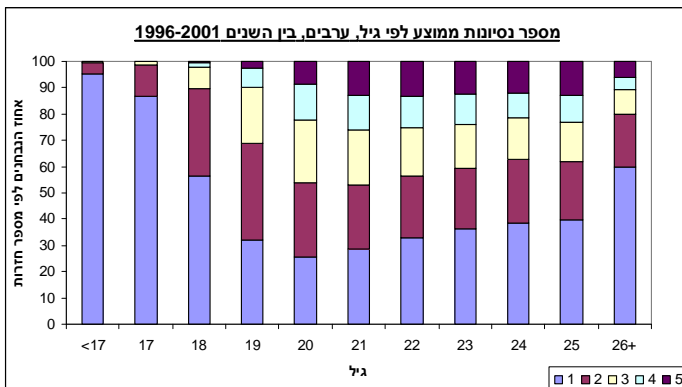


תרשים 3א:

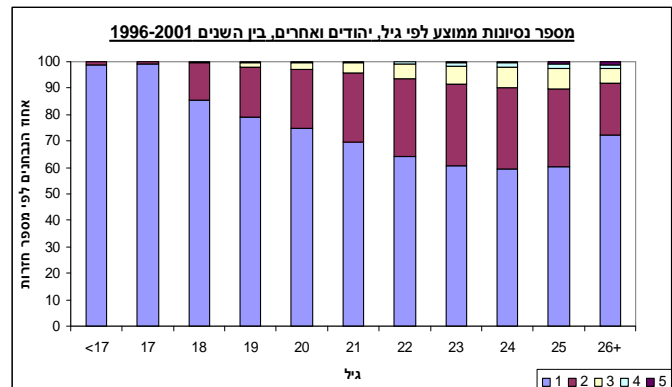


בתרשימים 4א ו 4ב נמצא כי מספר החזרות על הבחינה הפסיכומטרית הוא הגבוה ביותר בגילאי 23-25 בקרב היהודים. אצל הערבים מספר החזרות הגבוה ביותר מצוי בגילאי 19-21. יתר על כן, ערבים נוטים לחזור ולהבחן שוב, יותר מיהודים.

תרשים 4ב:

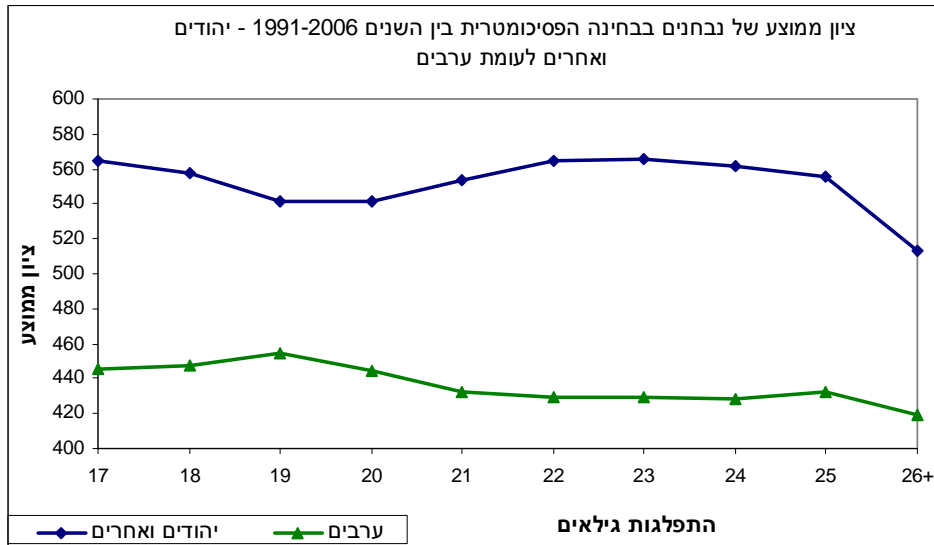


תרשים 4א:



בתרשים 5 ניתן לראות כי הציון שהושג בבחינה הראשונה יציב בדרך כלל על פני הגילאים השונים בקרב יהודים (למעט ירידה בגילאים +26), ויורד אחרי גיל 19 בקרב ערבים.

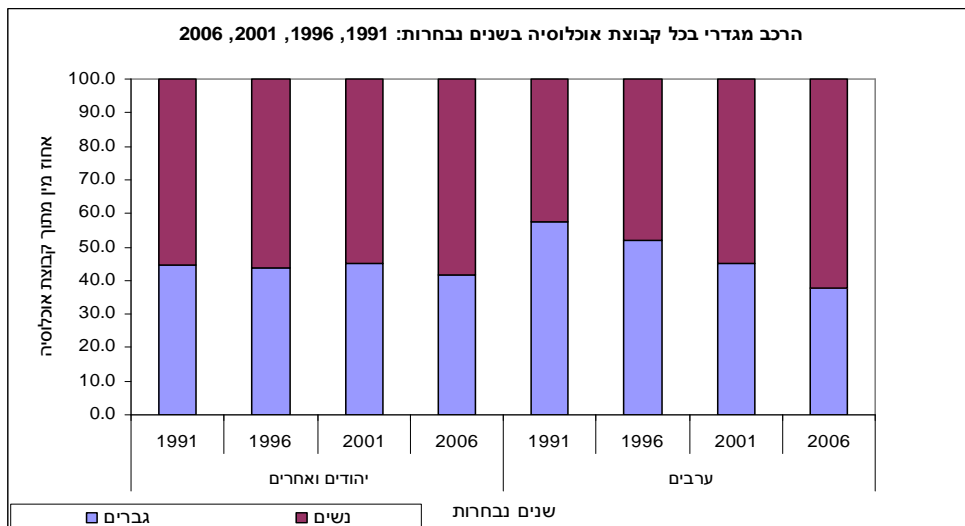
תרשים 5:



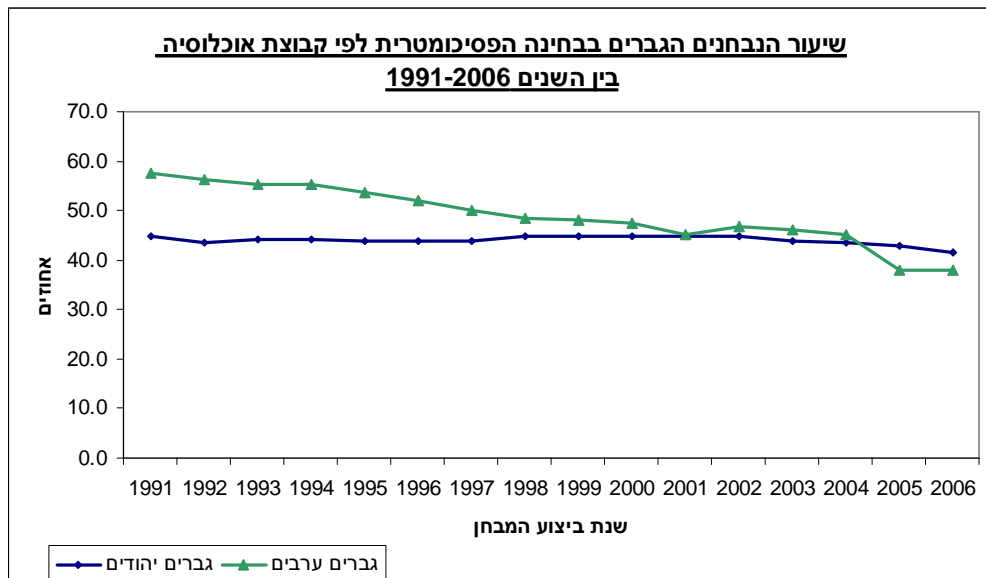
2.2 מין

בתרשים 6 א ו- 6 ב מוצגים הרכב המינים בכל קבוצת אוכלוסייה שנבחנה בבחינה הפסיכומטרית. בקרב האוכלוסייה היהודית ההרכב המגדרי נשאר יציב למדי לאורך התקופה. לעומת זאת, בקרב האוכלוסייה הערבית, המשקל היחסי של הנשים גדל מכ- 40 אחוזים ועד למעלה מ- 60 אחוזים בסוף התקופה.

תרשים 6א:

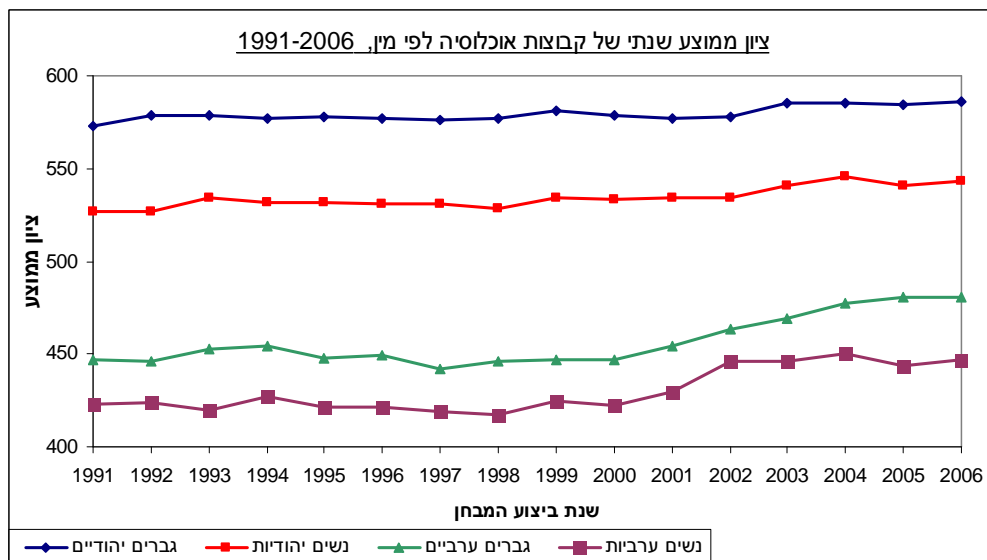


תרשים 6:



תרשים 7 מציג את הממוצעים השנתיים של ציון הפסיכומטרי עבור קבוצות יהודים וערבים לפי מין. מהנתונים עולה כי עד לשנת 2000 המגמה יציבה למדי אצל כולם. משנת 2001 ניתן לראות השתנות מגמה מיציבות יחסית לעלייה שהינה בולטת בקרב ערבים אצל שני המינים. יחד עם זאת הפערים נשמרים פחות או יותר בין הקבוצות.

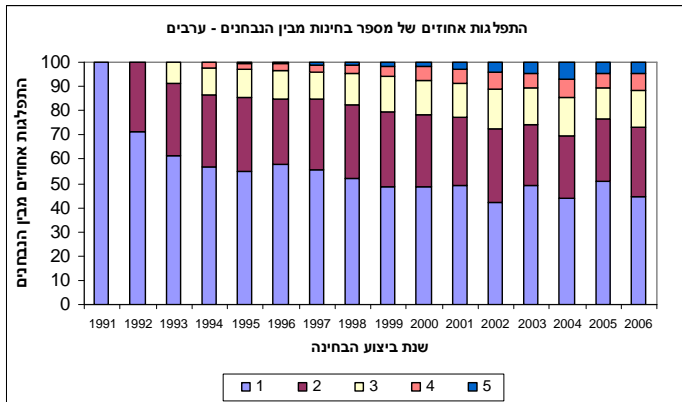
תרשים 7:



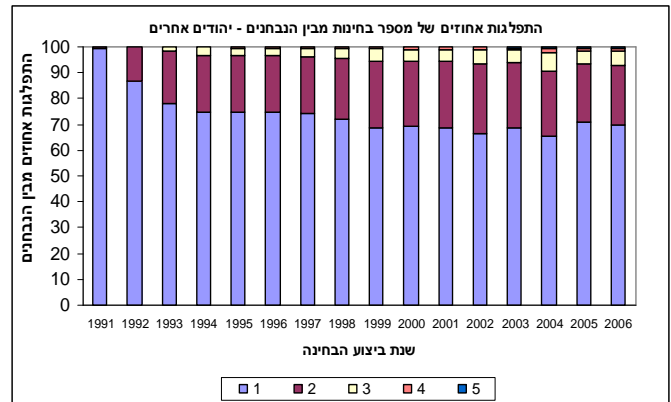
2.3. מספר ניסיונות

תרשימים א8 ו-8ב מציגים את מספר הניסיונות לפי קבוצות אוכלוסייה (יהודים וערבים בהתאמה). בקרב האוכלוסייה היהודית אחוז הנבחרים החוזרים גדל בתחילת שנות ה-90 לרמה של כ-30 אחוזים ונשאר יציב. בקרב האוכלוסייה הערבית שיעור הנבחרים החוזרים מתייצב סביב ה-50 אחוזים.

תרשים 8ב:



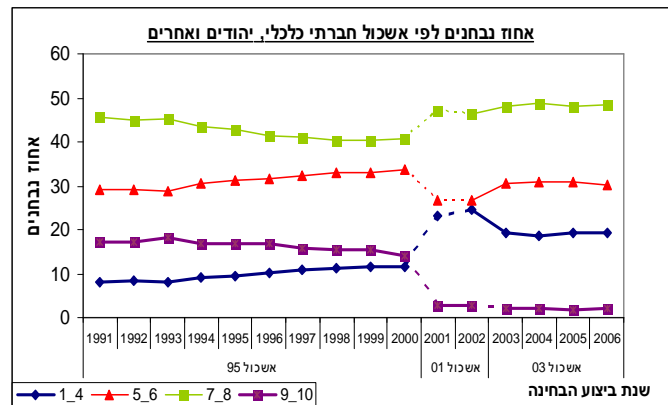
תרשים א8:



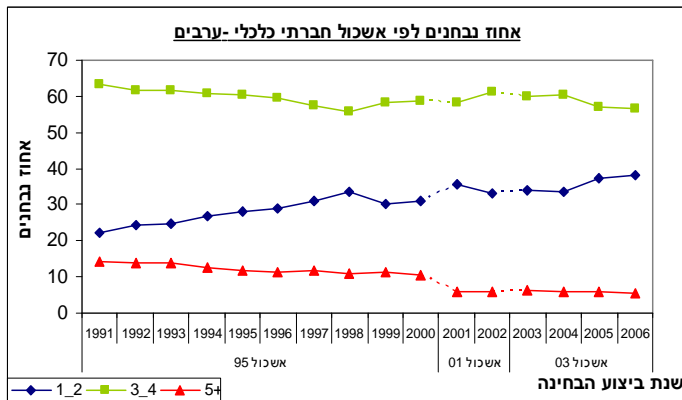
2.4. רמה חברתית-כלכלית של יישוב המגורים

מתרשים 9א נצפה כי מרבית הנבחרים היהודים מגיעים מאשכולות 7-8 ומהווים 45% מכלל אוכלוסיית הנבחרים. בהערכת הממצאים עפ"י רמה חברתית כלכלית יש לקחת בחשבון את השינוי שחל בדירוג החברתי כלכלי של היישובים בשנת 2001. אצל הערבים מרבית הנבחרים בבחינה הפסיכומטרית מגיעים מאשכולות 3-4 ושיעורם נע סביב 64%. אחוז הנבחרים מאשכולות 1-2 עולה לאורך השנים ושיעורם של הנבחרים מאשכולות +5 פוחת (ראה תרשים 9ב).

תרשים 9א:

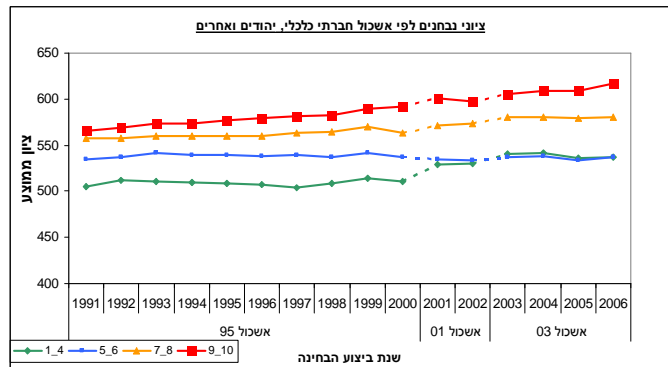


תרשים 9ב:

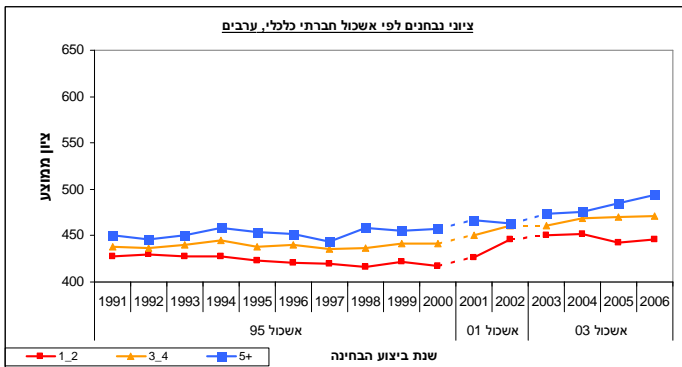


תרשימים 10א ו-10ב מציגים את ציוני הנבחנים לפי האשכול החברתי כלכלי של יישוב מגוריהם. בתרשים 9א ו-9ב רואים כי ציוני הנבחנים היהודים מוצגים לפי הסדר ההיררכי של האשכולות. הציונים הגבוהים ביותר הם של נבחנים מאשכולות 9-10 ולאחריהם בהתאמה ציוניהם של נבחנים מאשכולות 7-8, 5-6, 4-1. ציוניהם של נבחנים מאשכולות 9-10, 7-8 ו-4-1 מצויים במגמת עליה לאורך התקופה. ציוניהם של נבחנים מאשכולות 5-6 שומרים על רמה קבועה. ציוני הנבחנים הערבים קטנים ב-50 נקודות ויותר מציוניהם של הנבחנים היהודים. וגם הם מסודרים בהתאמה לפי האשכולות הרמה החברתית כלכלית של יישוב המגורים (תרשים 10ב).

תרשים 10א:



תרשים 10ב:



3. מסיימי בית ספר תיכון³

ממצאי הפרק הקודם עולה כי, מרבית הנבחנים היהודים המבצעים את הבחינה הפסיכומטרית מצויים בקבוצת הגילאים 20-23, בעוד שרוב הנבחנים הערבים מבצעים את הבחינה בקבוצת הגיל הסמוכה לסיום בית הספר התיכון. בהתאם לכך, פרק זה בוחן את הקשר בין מסיימי תיכון לבין הבחינה הפסיכומטרית בשנים 1995-2000 בשני ממדים מרכזיים: שיעור הנבחנים מבין מסיימי בית הספר התיכון והציון הפסיכומטרי אותו השיגו בבחינה הראשונה מסיום התיכון, בחלוקה לפי חינוך עברי וחינוך ערבי. שני הממדים מוצגים על פני זמן משנת סיום התיכון וכן עפ"י מאפיינים נבחרים של מסיימי התיכון: מאפייני רקע אישיים, מאפיינים מוסדיים של מערכת החינוך וכן מאפיינים נבחרים של הישגיהם בבחינות הברורות.

ציוני הפסיכומטרי המדווחים בפרק זה הינם הציונים אשר השיג הנבחן בביצוע המבחן הפסיכומטרי הראשון אשר נטל על עצמו. מתוך מטרה לבדוק את השפעת הלימודים בתיכון ורקע התלמיד על הישגיו בבחינה. ההנחה הבסיסית העומדת מאחרי ניתוח זה היא שלמאפייני התלמיד והלימודים בתיכון השפעה ניכרת על הישגיו בבחינה הפסיכומטרית.

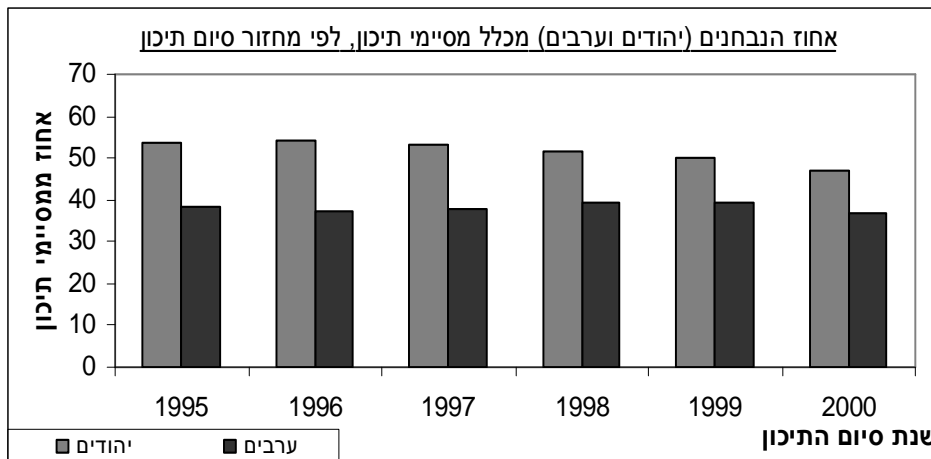
יש לציין שאוכלוסיית בוגרי בית הספר התיכון אינה כוללת את החרדים מתוך הנחה שרובם לא באים בשערי האקדמיה ולא נבחנים כלל במבחן הפסיכומטרי. הלוחות אליהם נתייחס בפרקים 3.2 ו-3.1 הם לוחות 2, 3.1, 3.2.

³ ראו: הלשכה המרכזית לסטטיסטיקה, סדרת ניירות עבודה על הבחינה הפסיכומטרית בישראל 1991-2006, קרן דביר, דוד מעגן, ליבי שפירא, מרץ 2009;

3.1.1. כללי

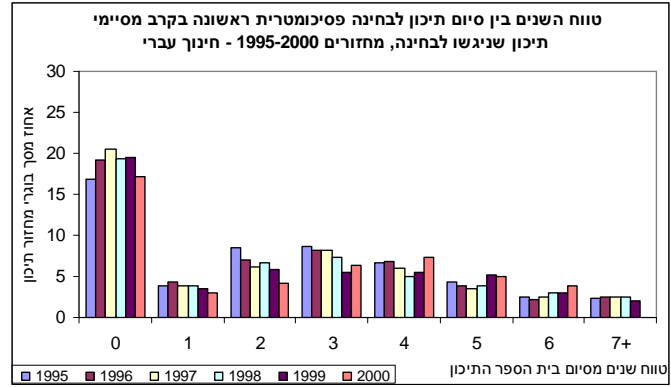
בחלק זה נבדוק את אוכלוסיית מסיימי תיכון לפי מחזור סיום בית ספר. בתרשים 11 מוצג שיעור הנבחנים בחינוך העברי שניגשו לבחינה פסיכומטרית, מכלל מסיימי התיכון בחינוך העברי בשנים 1995-2000. כפי שניתן לראות מתרשים זה, יש ירידה לא רציפה, אך מתונה, בשיעור נבחנים אלו מ-53.7% בקרב בוגרי תיכון משנת 1995 ל-46.9% בקרב בוגרי תיכון משנת 2000. זוהי ירידה של קרוב ל-7 נקודות האחוז בשיעור נבחני הפסיכומטרי. שיעור הנבחנים בחינוך הערבי שניגשו לבחינה פסיכומטרית תוך שש שנים מכלל מסיימי התיכון בחינוך הערבי בשנים 1995-2000 נע בין 38.6% בקרב בוגרי תיכון משנת 1995 ל-37% בקרב בוגרי תיכון משנת 2000, היינו, מעט מעל לשליש מכלל בוגרי התיכון הערבים בשנים 1995-2000 ניגשו לבחינה הפסיכומטרית.

תרשים 11:

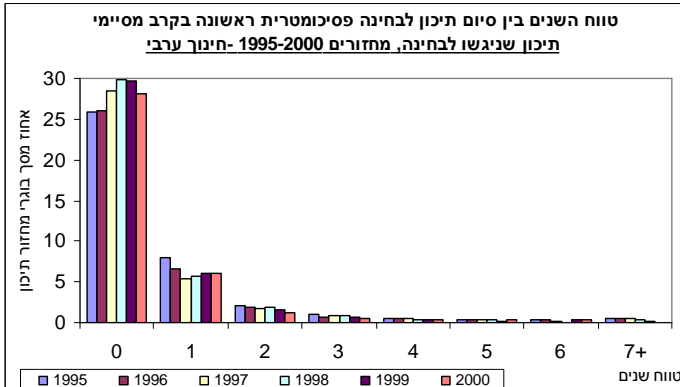


תרשימים 12 א ו- 12 מתארים את טווח השנים מסיום בית הספר התיכון ועד לביצוע הבחינה הפסיכומטרית הראשונה. מתרשים 12 נצפה כי לפחות 17% מכלל מסיימי בית הספר התיכון בחינוך העברי נבחנו במבחן הפסיכומטרי עד למועד סיום לימודיהם. מרבית הנבחנים בחינוך העברי מבצעים את הבחינה בשנים מאוחרות יותר. מתרשים 12 עולה כי לפחות רבע מכלל מסיימי התיכון בחינוך הערבי (בכל השנים 1995-2000), נבחנו במבחן הפסיכומטרי, עד למועד סיום לימודיהם התיכוניים – נבחנים אלו הנם הרוב המכריע של כלל הנבחנים שסיימו לימודי תיכון בקבוצת אוכלוסיה זו.

תרשים 12א:



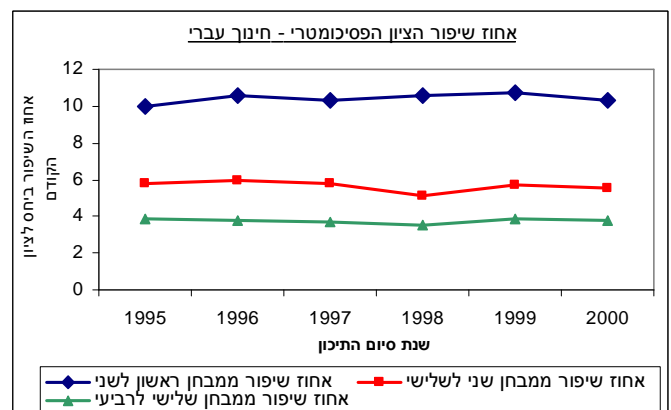
תרשים 12ב:



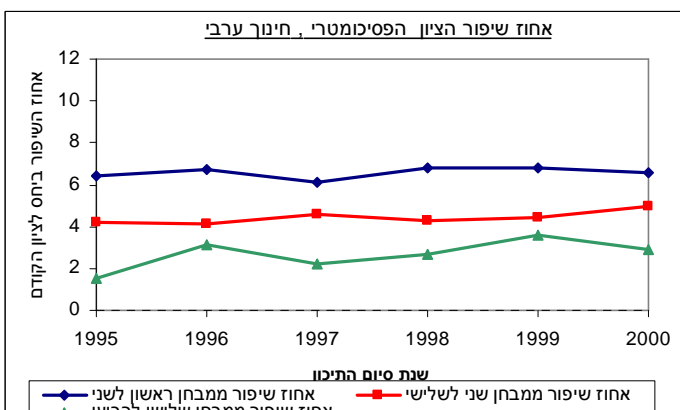
3.1.2 מספר ניסיונות

תרשימים 13א ו-13ב מציגים את אחוז שיפור הציון הפסיכומטרי עבור בוגרי תיכון, בשנים 1995-2000, שניגשו לבחינה יותר מפעם אחת, לפי חינוך עברי וערבי. אחוז השיפור בציון הגבוה ביותר מושג במבחן השני. אחוז השיפור בציון במבחן הולך ופוחת במקביל לעלייה במספר הבחינות. נבחנים בחינוך העברי משפרים את הציון בשיעור גבוה מנבחנים בחינוך הערבי. השיפור גדול יותר בחינוך העברי לעומת הערבי, בכל ניסיון (10 אחוזים לעומת 6 אחוזים, בניסיון השני, 6 אחוזים לעומת 4 אחוזים בניסיון השלישי ו-4 אחוזים לעומת 2-3 אחוזים בניסיון הרביעי).

תרשים 13א:

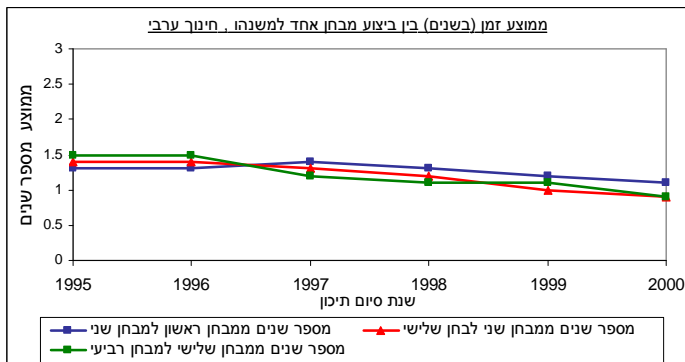


תרשים 13ב:

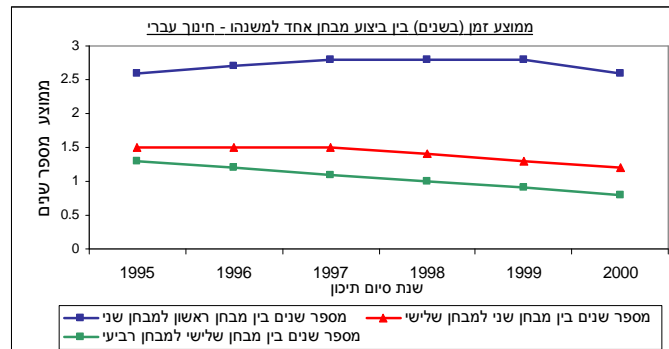


תרשימים 14א ו-14ב מציגים את ממוצע השנים מביצוע מבחן אחד למשנהו עבור בוגרי תיכון, בשנים 1995-2000, לפי חינוך עברי וערבי. בחינוך העברי, ממוצע הזמן בין ביצוע המבחן הראשון לשני הוא גבוה ביותר ועומד על קרוב ל-2.5 שנים. ממוצע הזמן בין ביצוע מבחן אחד למשנהו במבחנים הבאים קטן הזמן הממוצע לביצוע הבחינה בצורה משמעותית ונע בין 1.5-1 שנים. ההסבר למרווח גדול יחסית בין ניסיון ראשון לשני בחינוך העברי קשור לשירות צבאי, שכן הניסיון הראשון נעשה לרוב לפני השירות והניסיון השני, אחריו. (צה"ל מממן עבור חלק גדול מהחיילים המשוחררים את קורס ההכנה לפסיכומטרי). ממוצע הזמן בשנים בין ביצוע מבחן אחד למשנהו בחינוך הערבי, אינו שונה מהותית בין הניסיונות.

תרשים 14ב:



תרשים 14א:



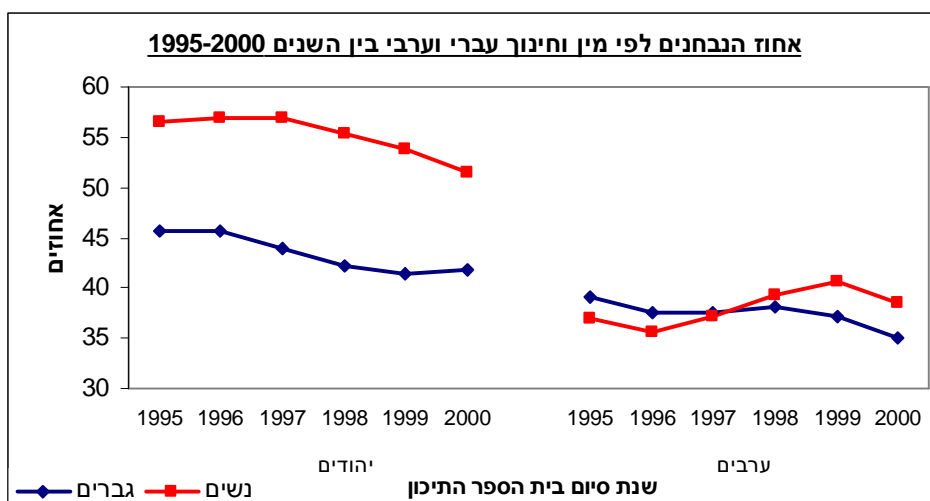
3.2. השוואה מחזורית (תוך 6 שנים מסיום התיכון)

הניתוח והממצאים להלן יוצגו לגבי מסיימי תיכון שנבחנו (בפעם הראשונה) בבחינה הפסיכומטרית בתוך שש שנים מסיום לימודיהם בתיכון בחלוקה לפי חינוך עברי וחינוך ערבי (שיעורי הנבחנים מחושבים עבור קבוצת האוכלוסייה המתאימה) השוואה תתמקד במחזורים 1995-2000.

3.2.1 מין

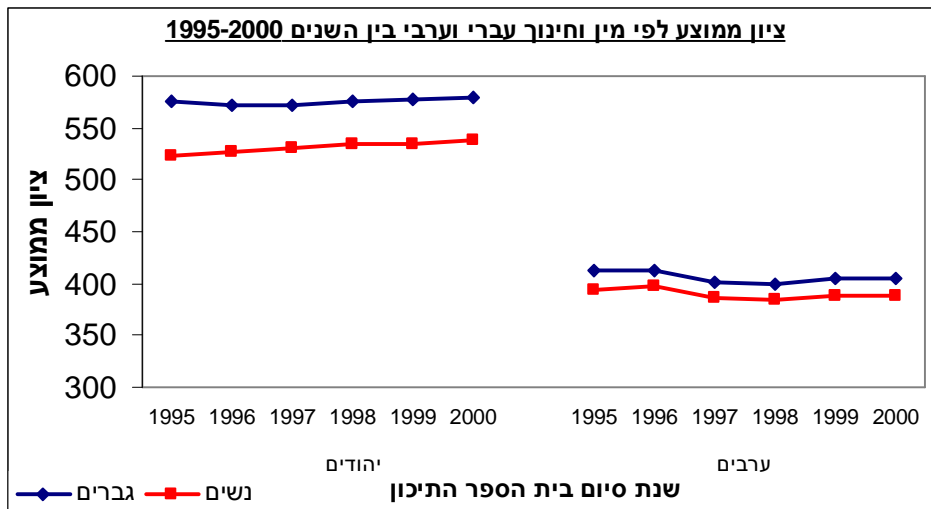
בחינוך העברי, שיעור הנשים הנבחנות בבחינה גבוה משיעור הגברים ב-10 נקודות אחוז. במהלך התקופה חלה ירידה באחוז הנבחנים מבין שני המינים. בחינוך הערבי, שיעור הגברים הנבחנים בבחינה קטן בעוד שיעור הנשים גדל במהלך התקופה הנדונה. בשנים 1995-1997, שיעור הגברים הנבחנים בבחינה גבוה מזה של הנשים אולם בשנים שלאחר מכן המגמה מתהפכת והנשים נבחנות באחוזים גבוהים יותר מהגברים (תרשים 15).

תרשים 15:



גברים בחינוך העברי משיגים ציונים ב-40 נקודות ויותר בממוצע מהנשים. הפער בין המינים נשאר קבוע לאורך התקופה. בחינוך הערבי, ציוני הגברים גבוהים מציוני הנשים ב-15 נקודות לערך במהלך התקופה.

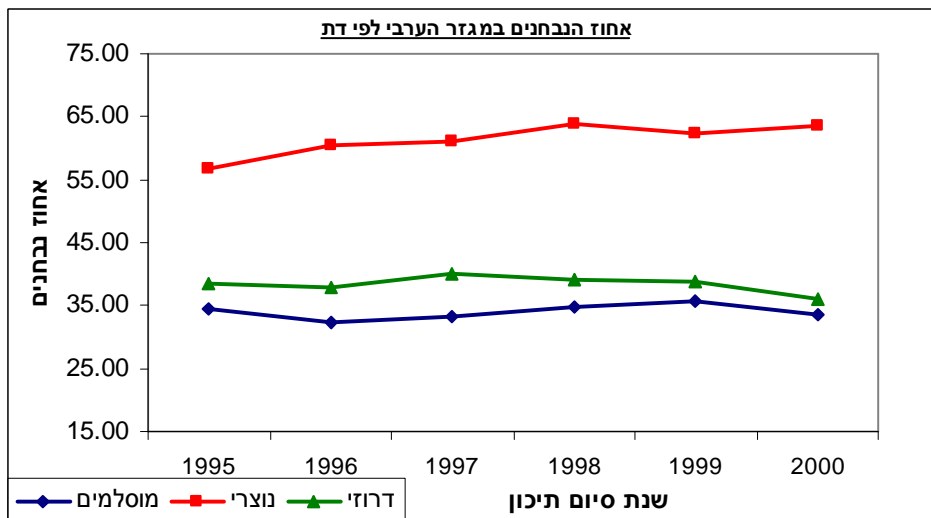
תרשים 16:



3.2.2 דת- ערבים

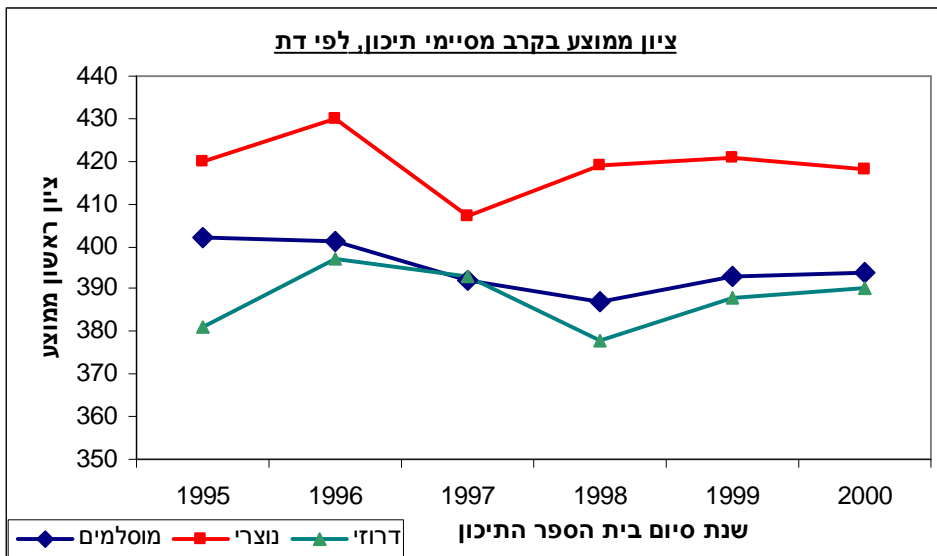
האוכלוסייה הנוצרית נבחנת בשיעורים גבוהים יותר מהמוסלמים ומהדרוזים. בעוד ששיעורי הנבחנים בקרב הנוצרים עולים בתקופה הנדונה, אחוזי הנבחנים מקרב הדרוזים והמוסלמים נשארים יציבים.

תרשים 17:



ציונם של הנבחנים הנוצרים הוא הגבוה ביותר ועומד בממוצע על 420 נקודות בתקופה הנדונה. לעומת כ-340 נקודות בממוצע אצל דרוזים ומוסלמים.

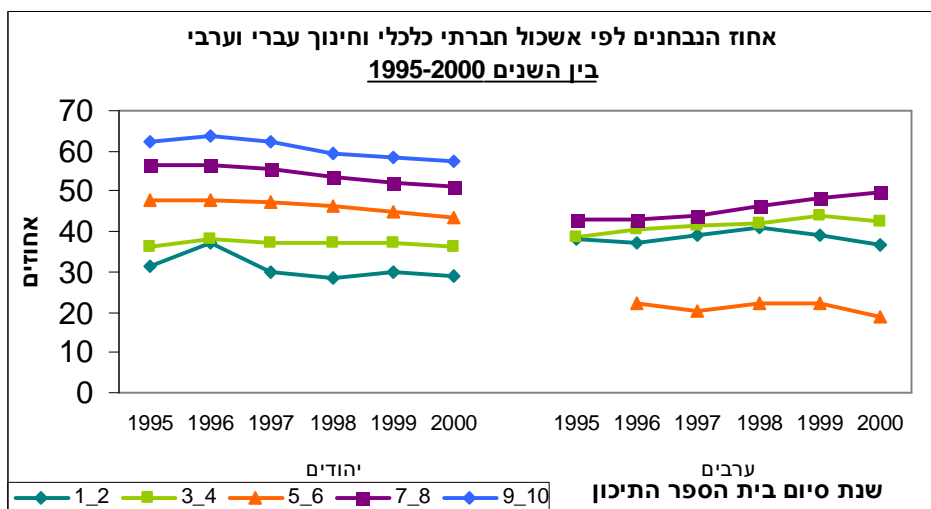
תרשים 18:



3.2.3 רמה חברתית כלכלית של יישוב מגורים

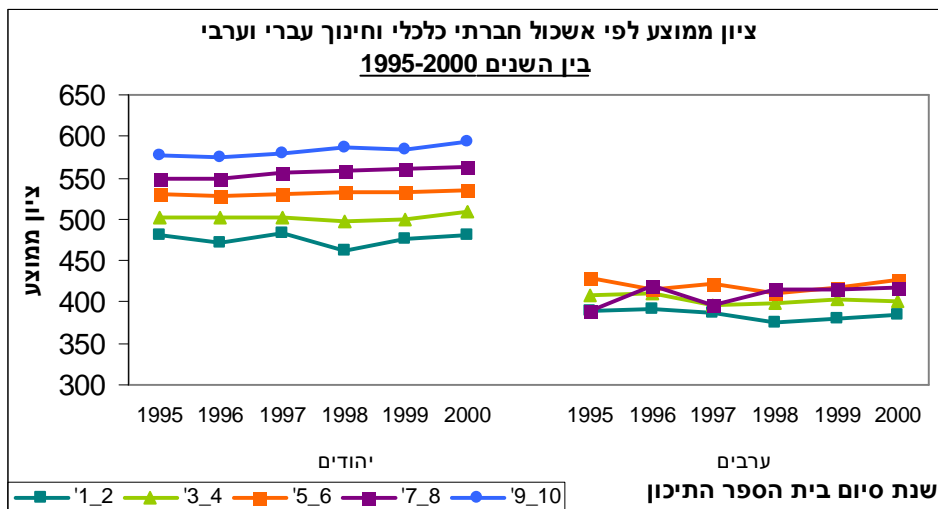
מתרשים 19, באחוז הנבחנים לפי רמה חברתית כלכלית של יישוב המגורים (בתיכון), ניתן לראות כי אחוז הנבחנים בחינוך העברי גדל עם העלייה ברמה החברתית כלכלית של יישוב מסיימי תיכון ומגיע לרמה של 60 אחוז באשכולות 9-10. זאת לעומת רמה של 30 אחוז לערך באשכולות 1-4. בחינוך הערבי, מרבית האוכלוסייה מצויה באשכולות הנמוכים. אחוז הנבחנים מאשכולות 3-4 הוא הגבוה ביותר ועומד על קרוב ל-40 אחוז. באשכולות 5 ומעלה, יש ירידה חדה של 20 אחוז בשיעור הנבחנים בין השנים 1995-1996 לאחר מכן, שיעור הנבחנים עומד על 25 אחוז בממוצע ושומר על רמה קבועה.

תרשים 19:



מתרשים 20 עולה כי בחינוך העברי, בציון הממוצע מתקיימת מגמה זהה של עליה עם הרמה החברתית כלכלית של מסיימי התיכון ומגיע לרמה של 560 נקודות ומעלה באשכולות 10-7 לעומת רמה של 500 נקודות ופחות מכך באשכולות 4-1. ניתן לראות כי הפער בין האשכולות נשמר יציב לאורך השנים. בציון הראשון הממוצע בחינוך הערבי מתקיימת מגמה דומה, הציונים הגבוהים ביותר מושגים באשכולות הגבוהים ועומדים על 420 נקודות.

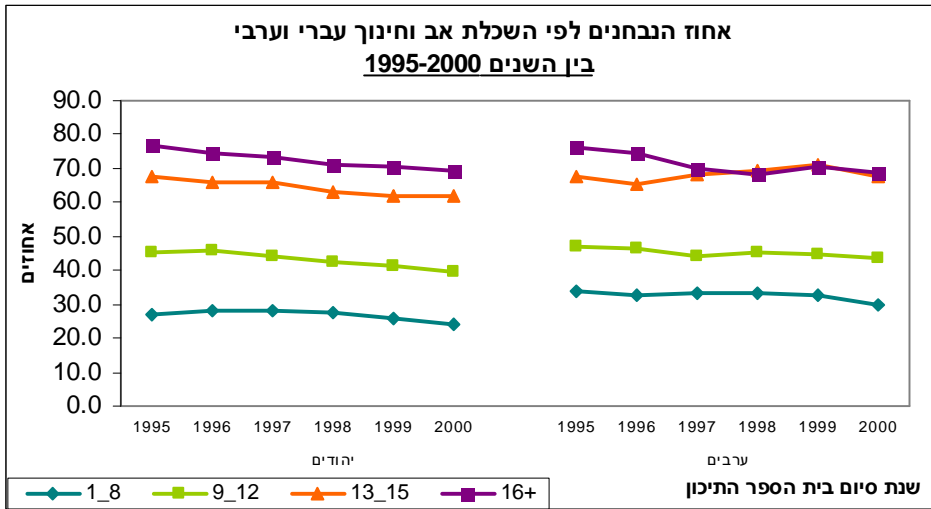
תרשים 20:



3.2.4 השכלת אב

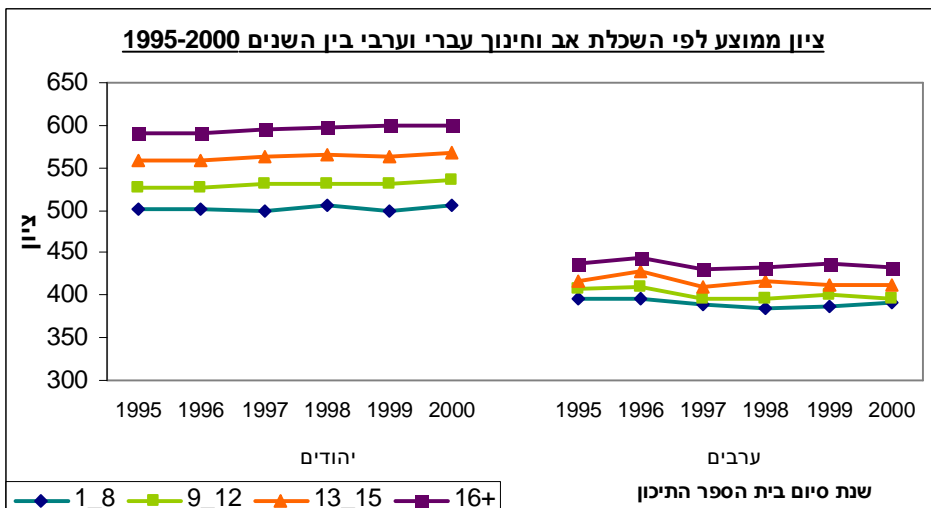
שיעור מסיימי תיכון בחינוך העברי אשר נבחנו בבחינה הפסיכומטרית הוא הגבוה ביותר בקרב נבחנים להם הורה לו 16 שנות לימוד ומעלה (עומד על מעל 75 אחוז). אחוז הנבחנים הנמוך ביותר מושג אצל מסיימי תיכון להם הורים בעלי השכלה של 1-8 שנות לימוד. בחינוך הערבי התמונה דומה. שיעור הנבחנים להם אב בעל יותר מ-16 שנות לימוד הוא הגבוה ביותר. שיעור הנבחנים פחות במקביל לירידה בשנות ההשכלה של ההורה (תרשים 21).

תרשים 21:



בחינוך הערבי והעברי, מתוך בחינת הציון הממוצע לפי השכלת אב ניתן לראות מגמה ברורה של עליה בציון עם שנות הלימוד של האב. הציונים של נבחנים בחינוך העברי להם אב בעל 16 שנות לימוד ויותר עומדים על 600 נקודות לערך ובחינוך הערבי ציוניהם של נבחנים להם הורה בעל 16 שנות השכלה ויותר עומדים על 440 נקודות בערך.

תרשים 22:



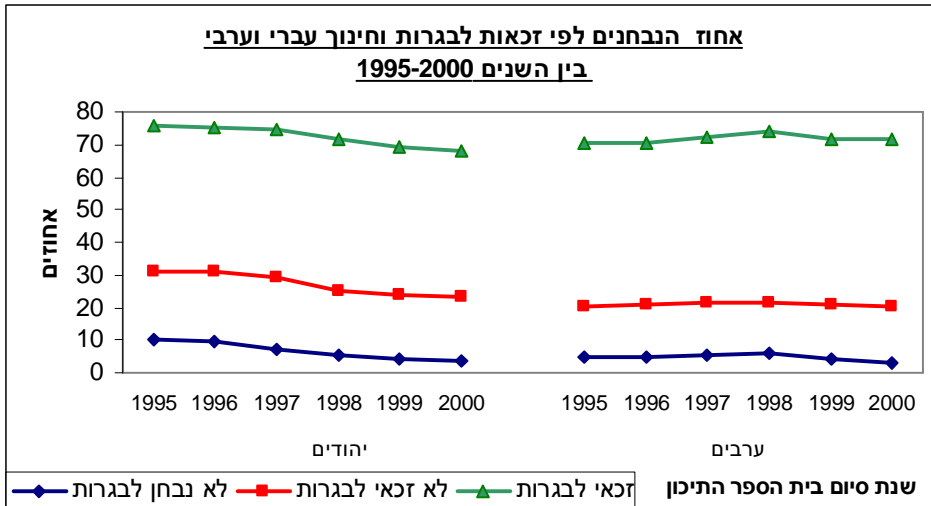
3.2.5 מצב בגרות

בחינוך העברי, באחוז הנבחנים עפ"י זכאות לתעודת בגרות בסיום התיכון, ניתן לראות כי בקרב זכאי הבגרות קרוב ל-70 אחוז מתוך זכאי הבגרות נבחנו בבחינה הפסיכומטרית לעומת 25 אחוז מתוך קבוצת

הלא זכאים. בקרב אוכלוסיית מסיימי תיכון אשר לא נבחנו לבגרות, 6% בממוצע נבחנו בבחינה הפסיכומטרית.

אחוז הנבחנו בחינוך הערבי בבחינה הפסיכומטרית הזכאים לתעודת בגרות עומד על קרוב ל 70 אחוזים שיעור הנבחנו במבחן הפסיכומטרי אשר לא נבחנו בבגרות נמוך ועומד על 4.6% בממוצע.

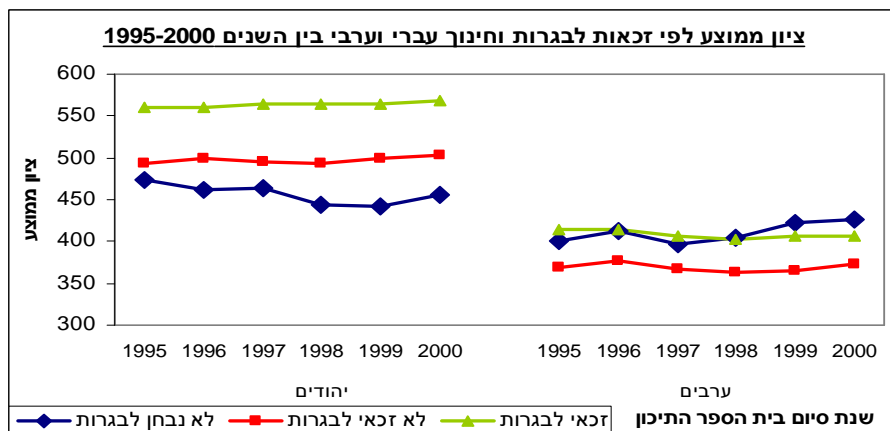
תרשים 23:



בחינוך העברי, במשתנה הציון הממוצע לפי זכאות לתעודת בגרות קיים פער יציב של 60 נקודות בין זכאים לבגרות ללא זכאים לבגרות (560 לעומת 500 בהתאמה). הפער בציוני הפסיכומטרי בין מסיימי תיכון אשר לא נבחנו בבגרות לבין הלא- זכאים לבגרות מתרחב במהלך התקופה.

בחינוך הערבי, ציונם של הזכאים לבגרות ואלו אשר לא נבחנו לבגרות דומה, ציוניהם של קבוצת הלא- זכאים לבגרות נמוך ב- 30 נקודות ואף יותר בממוצע.

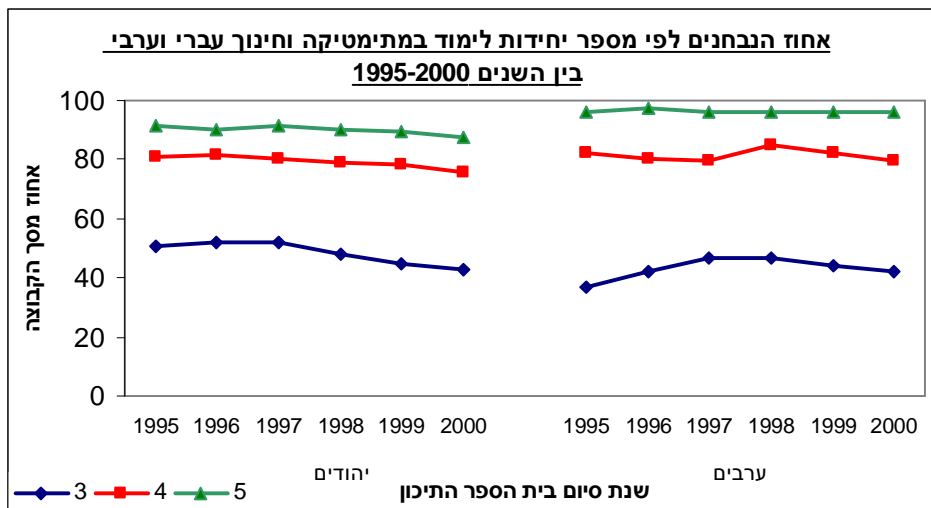
תרשים 24:



3.2.6 מספר יחידות בבגרות במתמטיקה ובאנגלית

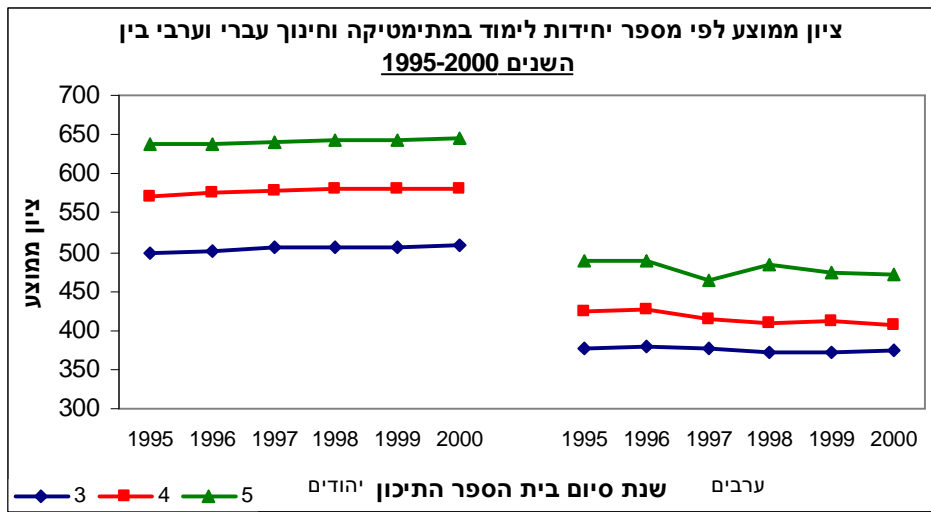
בחינוך העברי, באחוז הנבחנים לפי מספר יחידות בבגרות במתמטיקה ניתן לראות מגמת עלייה עם מספר היחידות בבגרות במתמטיקה. אחוז הנבחנים בקרב מסיימי תיכון שנבחנו ב- 5 יחידות בבגרות במתמטיקה נע סביב 90 אחוז לעומת 80 אחוז ב- 4 יחידות וסביב 50 אחוז ב- 3 יחידות. בחינוך הערבי, אחוז הנבחנים בבחינה הפסיכומטרית להם 5 יחידות במתמטיקה הוא הגבוה ביותר ונע סביב 90 אחוז. קבוצת הנבחנים להם 4 יחידות במתמטיקה עומדת על 80 אחוז ואילו קבוצת הנבחנים להם 3 יחידות בבגרות במתמטיקה נעה סביב 40 אחוז.

תרשים 25:



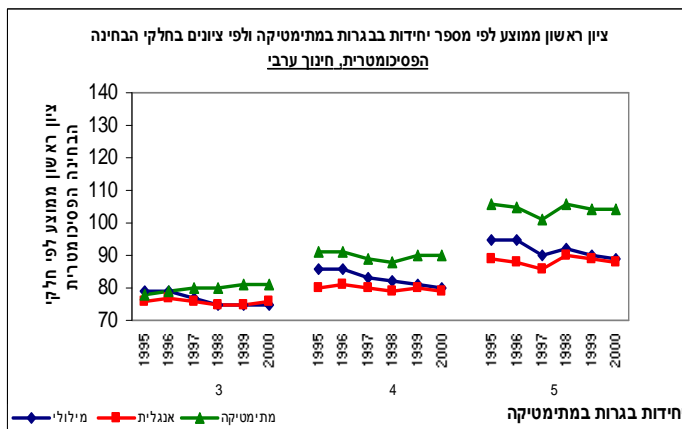
בחינוך העברי, בציון הממוצע הכללי לפי מספר יחידות בגרות במתמטיקה ניתן לראות מגמת עלייה עם מספר היחידות בבגרות במתמטיקה. קיים פער לאורך השנים של 70 נקודות בציון הפסיכומטרי בין 4 ל- 5 יחידות ופער של 70 נקודות ומעלה בין 3 ל- 4 יחידות בבגרות במתמטיקה. בדומה למתרחש אצל היהודים, הציון הגבוה ביותר מושג על ידי קבוצת הנבחנים להם 5 יחידות במתמטיקה ונע סביב 470-490 נקודות לעומת ציוניהם של התלמידים להם 3 יחידות לימוד במתמטיקה להם ציונים סביב 370 נקודות זהו פער של כמעט 100 נקודות!

תרשים 26:

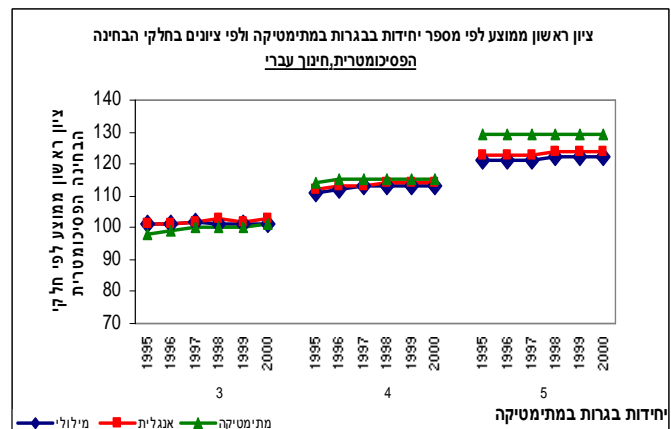


בשתי קבוצות האוכלוסייה, כאשר בוחנים את מספר היחידות בבגרות במתמטיקה מול חלקי הבחינה הפסיכומטרית ניתן לראות שככל שמספר היחידות במתמטיקה עולה כך גם עולים ההישגים בחלקי הבחינה הפסיכומטרית שאינם מתמטיקה (אנגלית ומילולי). יחד עם זאת, ניתן לראות כי הקשר לחלק הכמותי ב-4-5 יחידות במתמטיקה גדול יותר מאשר ב-3 יחידות. אצל הערבים, המתאם בין מספר היחידות במתמטיקה לבין הציון בחלק המתמטי בבחינה הפסיכומטרית ברור יותר. ככל שמספר יחידות הבגרות במתמטיקה עולה כך הציון בחלק המתמטי של הבחינה עולה.

תרשים 27ב:



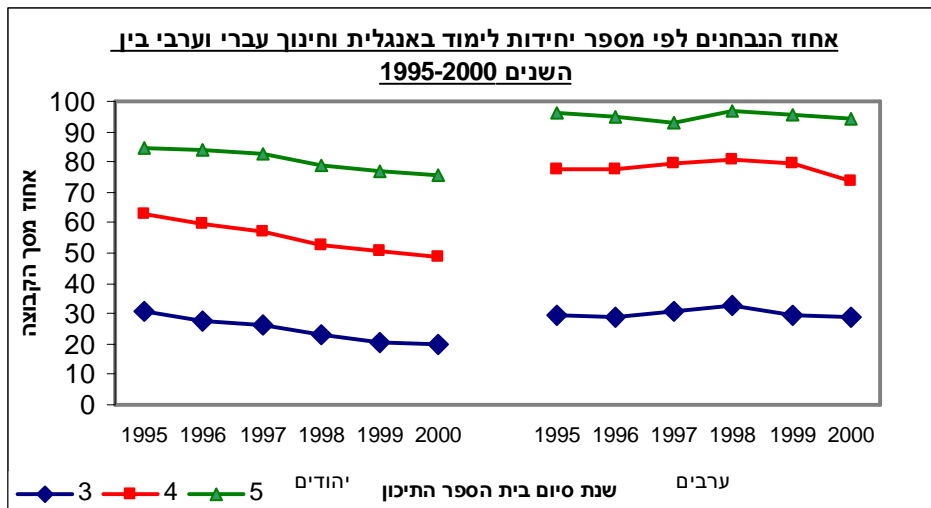
תרשים 27א:



בחינוך העברי, באחוז הנבחנים לפי מספר יחידות בבגרות באנגלית ניתן לראות תמונה דומה של מגמת עלייה עם מספר היחידות בבגרות באנגלית. אחוז הנבחנים בקרב מסיימי תיכון שנבחנו ב-5 יחידות באנגלית נע סביב 80 אחוז לעומת 55 אחוז ב-4 יחידות וסביב 25 אחוז ב-3 יחידות. לאורך התקופה

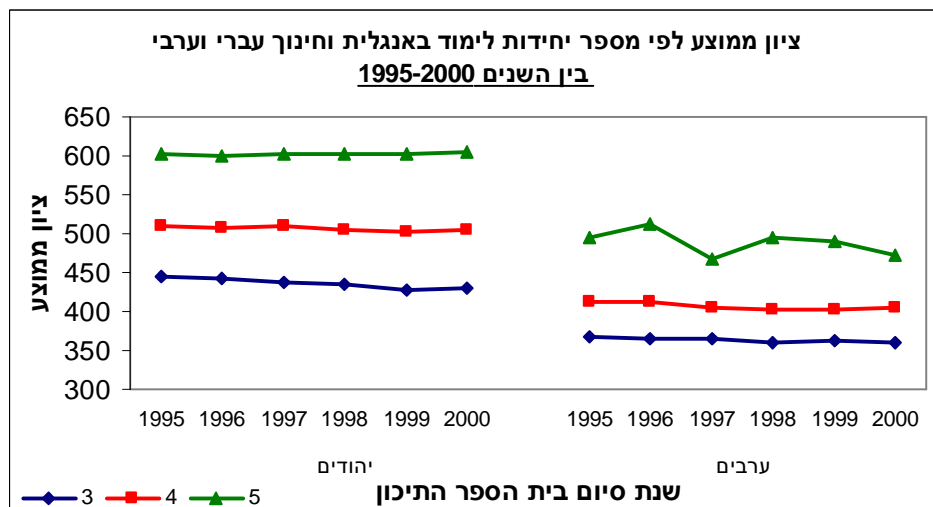
מתקיימת ירידה באחוז הנבחנים בבחינה. אחוז הנבחנים בחינוך הערבי להם 4 יחידות לימוד באנגלית הוא הגבוה ביותר ונע סביב 90 אחוז. שיעור הנבחנים בבחינה הפסיכומטרית להם 3 יחידות לימוד באנגלית נע סביב 30 אחוז.

תרשים 28:



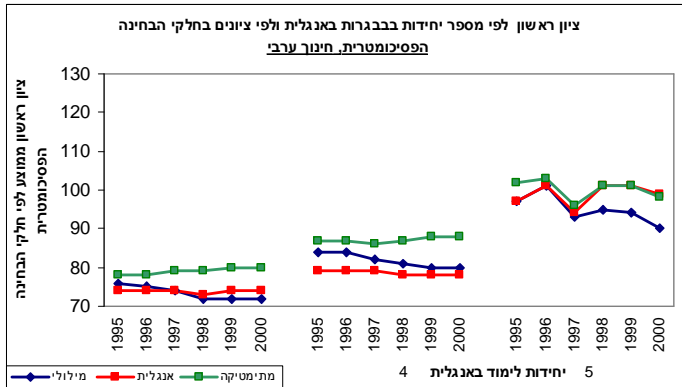
גם בציון הממוצע הכללי, לפי מספר יחידות בבגרות באנגלית ניתן לראות מגמה זהה של פער יציב לאורך השנים אם כי קיצונית יותר של למעלה מ-100 נקודות בין 4 ל-5 יחידות באנגלית ושל 70 נקודות ומעלה בין 3 ל-4 יחידות באנגלית. הציון הראשון הממוצע לנבחנים בחינוך הערבי להם 5 יחידות לימוד בבגרות באנגלית הוא הגבוה הנע סביב 510-470 נקודות קיים פער של יותר מ-70 נקודות בין תלמידים להם 5 יחידות לעומת אלו להם 4 יחידות לימוד באנגלית.

תרשים 29:

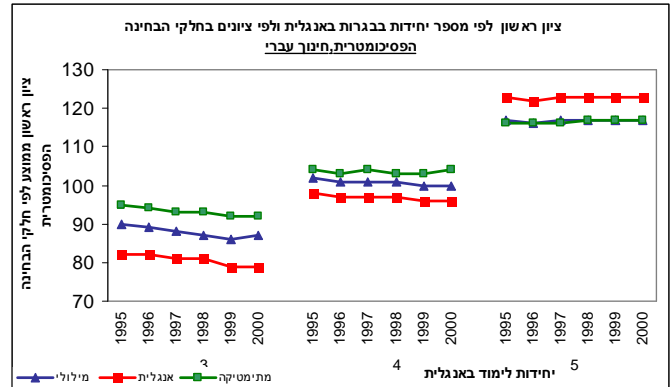


גם כאן, הן בחינוך העברי והן בחינוך הערבי, מתקבלת תמונה דומה. קיים קשר בין מספר היחידות באנגלית לבין חלקי הבחינה האחרים. יחד עם זאת המתאם לחלק באנגלית בחינוך העברי חזק יותר ב- 5 יחידות מאשר ב- 3-4 יחידות.

תרשים 30א:



תרשים 30ב:

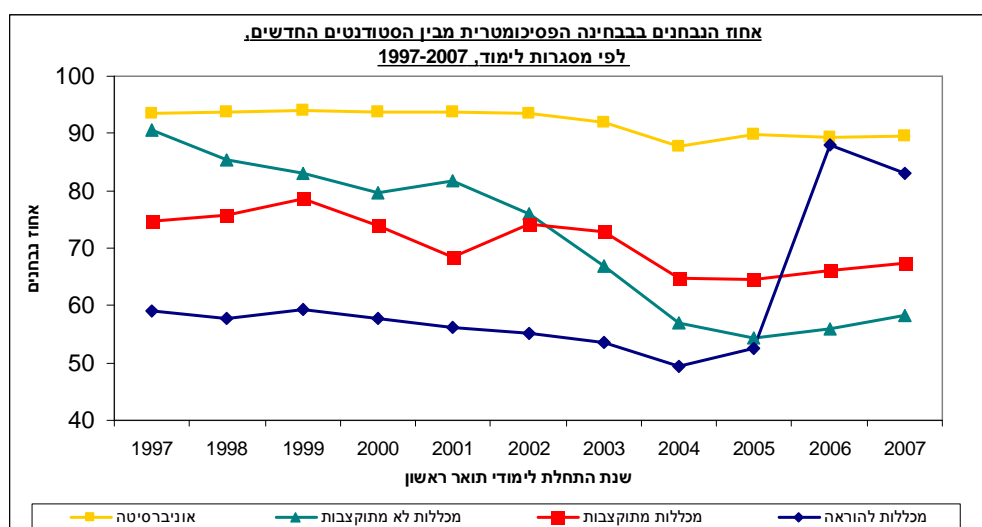


סטודנטים לתואר ראשון במוסדות להשכלה גבוהה

בפרק זה נציג את הסטודנטים החדשים לתואר ראשון במסגרות להשכלה גבוהה בעשור האחרון על פי מאפייני הבחינה הפסיכומטרית: שיעור הנבחנים, הציון הממוצע (המקסימאלי) שהשיגו ואת מספר הניסיונות, תוך הבחנה בין מסגרות הלימוד (אוניברסיטאות, מכללות אקדמיות ומכללות להוראה) ותחומי לימוד בשנתם הראשונה. הלוחות אליהם נתייחס הם לוחות 4.1-4.3 שבפרק הנספחים.

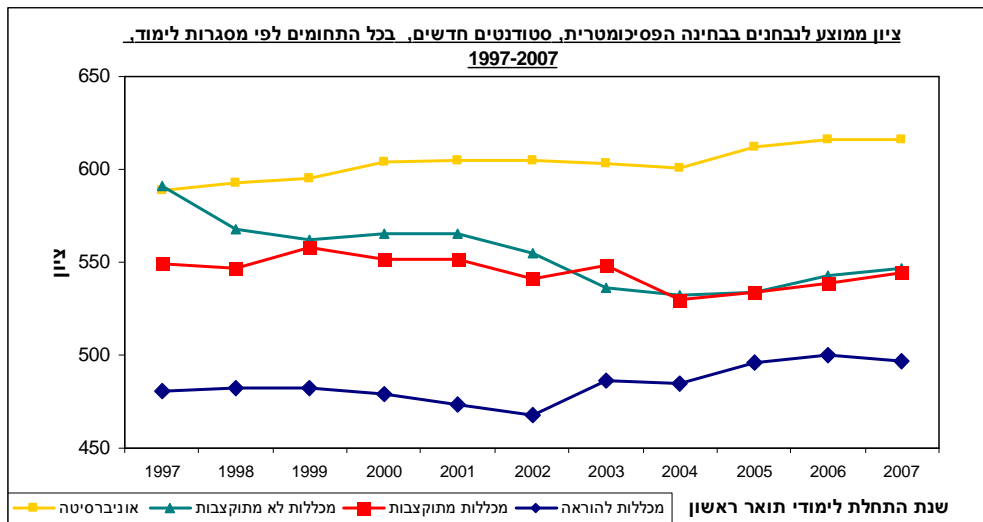
באחוז הנבחנים על פי מסגרות לימוד, ניתן לראות כי באוניברסיטאות כ-92% מבין הסטודנטים החדשים נבחנו בבחינה הפסיכומטרית, עם ירידה קלה בשנים האחרונות. במכללות האקדמיות הלא מתוקצבות חלה ירידה מ-90.5% ל-58.3% ובמכללות האקדמיות המתוקצבות מרמה של 74.8% ל-67.4%. במכללות האקדמיות להוראה, לעומת זאת, המגמה שונה: אחוז הנבחנים בשנים הראשונות עומד על כ-59% ומזנק לרמה של 83% בשנים האחרונות (זאת עקב החלת חובת הבחינה הפסיכומטרית במכללות האקדמיות להוראה).

תרשים 31:



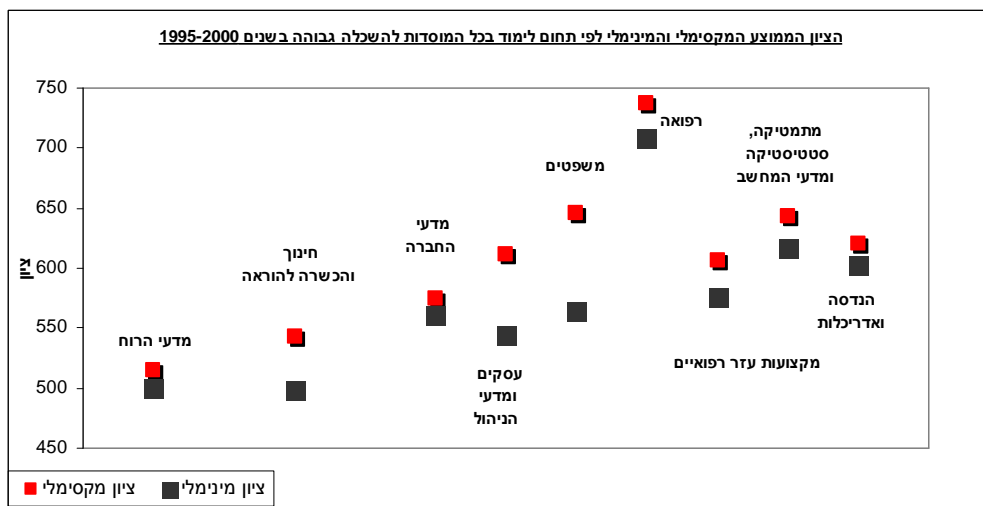
בציון הממוצע, לפי מסגרת לימודית ניתן לראות כי לסטודנטים באוניברסיטאות ציון של כ-600 נקודות, עם מגמת עליה בשנים האחרונות. ניתן לייחס מגמה זו לסלקטיביות גוברת של מדיניות הקבלה לאוניברסיטאות. במכללות האקדמיות הלא מתוקצבות, הציון הממוצע נע סביב 555 נקודות גבוה יותר מאשר במתוקצבות אבל פוחת עם השנים, במכללות האקדמיות המתוקצבות הציון נע סביב 544 נקודות. במכללות האקדמיות להוראה סביב 470 נקודות עם עליה בשנים האחרונות לרמה של 490 נקודות.

תרשים 32:



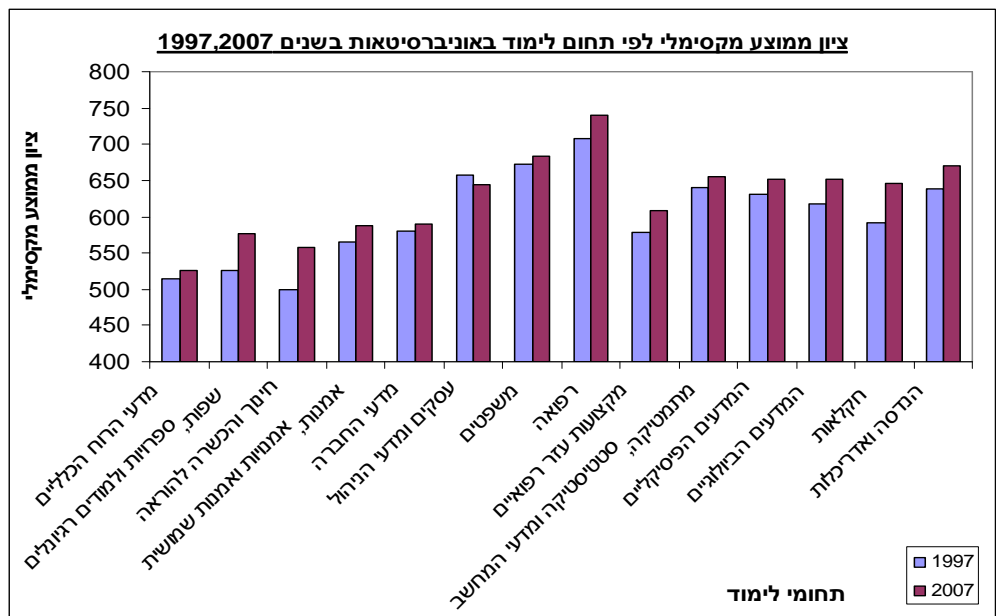
הציונים הפסיכומטריים משקפים את הביקוש לתחומי הלימוד השונים ובמידה מסוימת אף את היצע המקומות לסטודנטים פוטנציאלים במוסדות להשכלה גבוהה. הציון ללימודי הרפואה הוא הגבוה ביותר ועומד על 737 נקודות והנמוך ביותר הוא הציון ללימודי הרוח שעומד על 515 נקודות. השונות הגבוהה ביותר בממוצעי הציונים לאורך השנים מושגת בתחום משפטים היא עומדת על 89 נקודות. השונות הנמוכה ביותר בציונים לאורך השנים מושגת בתחום מדעי החברה (14 נקודות).

תרשים 33:



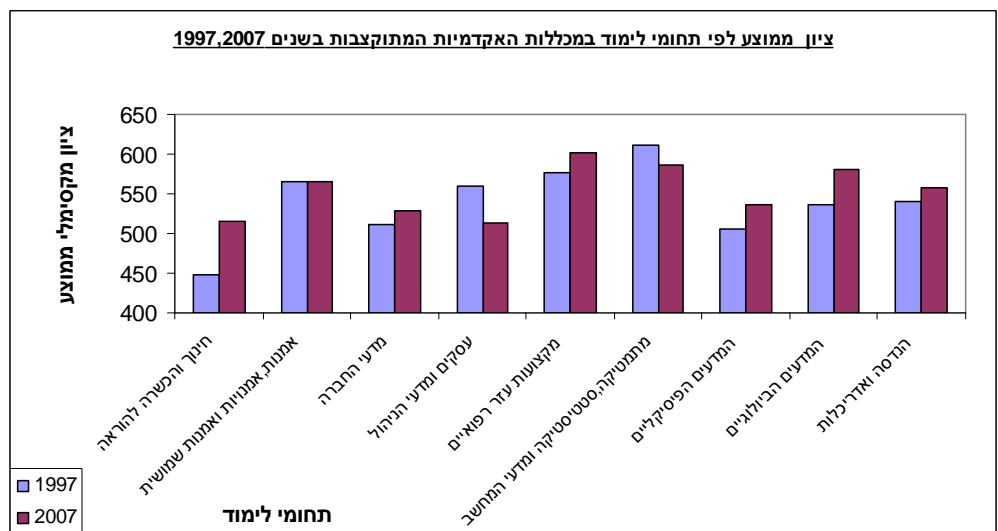
הציון הפסיכומטרי הממוצע באוניברסיטאות, לפי תחומי לימוד עלה בין השנים 1997 ל- 2007 במרבית תחומי הלימוד.

תרשים 34:

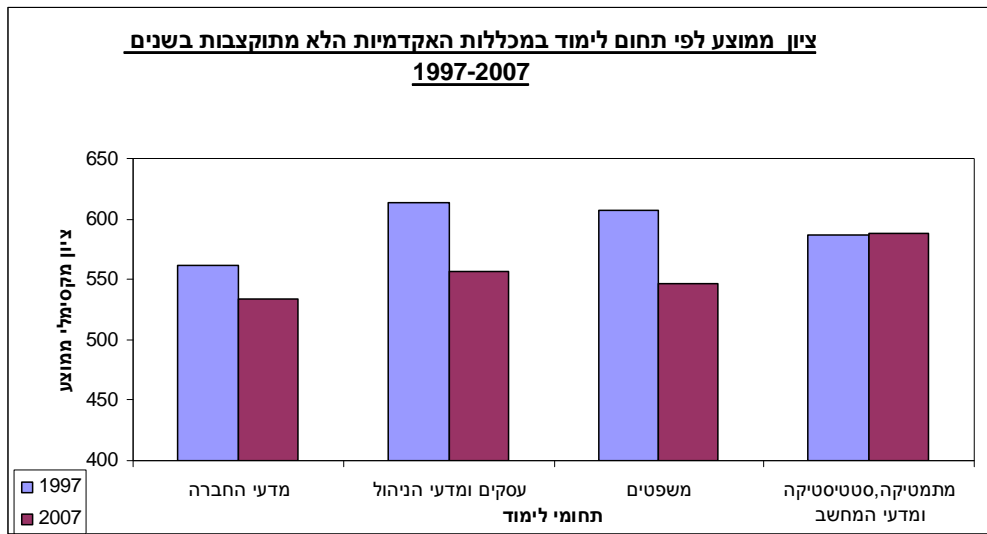


במכללות האקדמיות המתקצבות, חלה עליה בגובה 8% בציוני הסטודנטים בכל התחומים ובפרט בתחום עסקים ומדעי הניהול (תרשים 35).

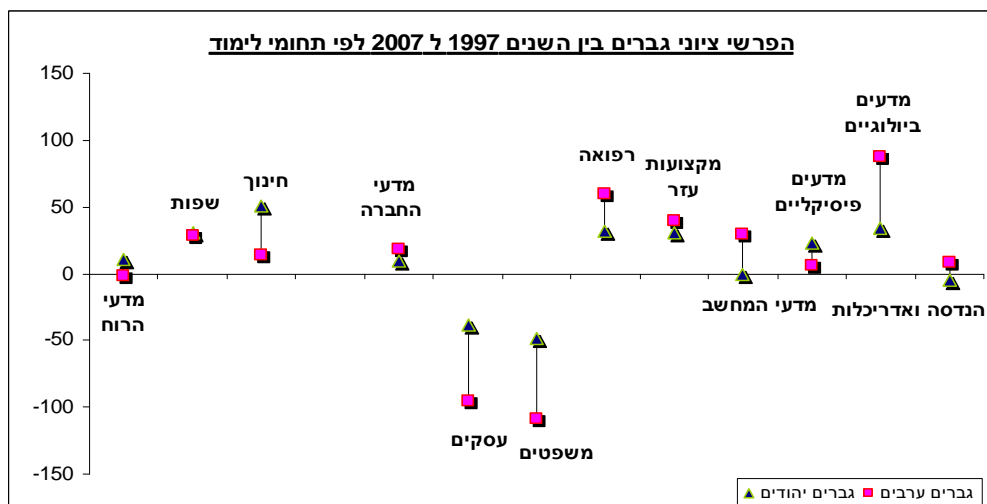
תרשים 35:



מתרשים 36 עולה כי בין השנים 1997 ל- 2007, במכללות האקדמיות הלא מתקצבות, חלה ירידה בציוני הסטודנטים בכל התחומים ובעיקר בתחום משפטים (יותר מ- 10%).

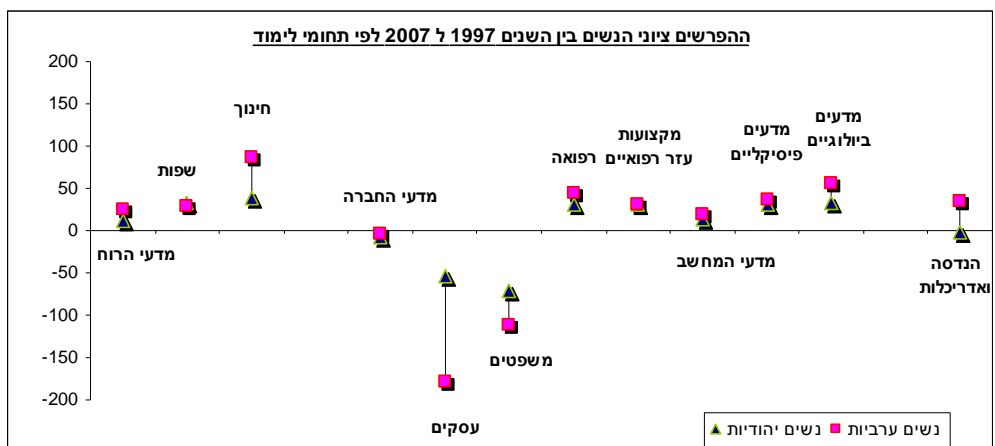


מתוך חלוקה לפי תחום לימוד ומין עולה כי בין השנים 1997 ל-2007 הבדלי הציונים הגדולים ביותר אצל הגברים הערבים נמצאו בתחום מדעים ביולוגיים והקטנים ביותר בתחום המשפטים. אצל היהודים ההבדלים החיוביים הגדולים ביותר נמצאו בתחום חינוך והכשרה להוראה וההבדלים השליליים הגדולים ביותר בתחום המשפטים. ישנה חשיבות רבה לעובדה כי הגידול הריאלי באוכלוסיית הסטודנטים החדשים בתחומי משפטים ומנהל עסקים בניכוי כלל אוכלוסיית הסטודנטים (לא כולל מכללות להוראה ואוניברסיטה פתוחה) אשר נכנסו ללימודים גבוהים בין השנים 1997-2007 עומד על 67% במשפטים ו-40% בניהול. שינוי זה מהווה אינדקסיה לעודף היצע מקומות הלימוד בתחומים אלו אשר הוביל לירידה בדרישות המוסדות להשכלה גבוהה מן המועמדים. אותה הנחה תקיפה בקרב הנשים.



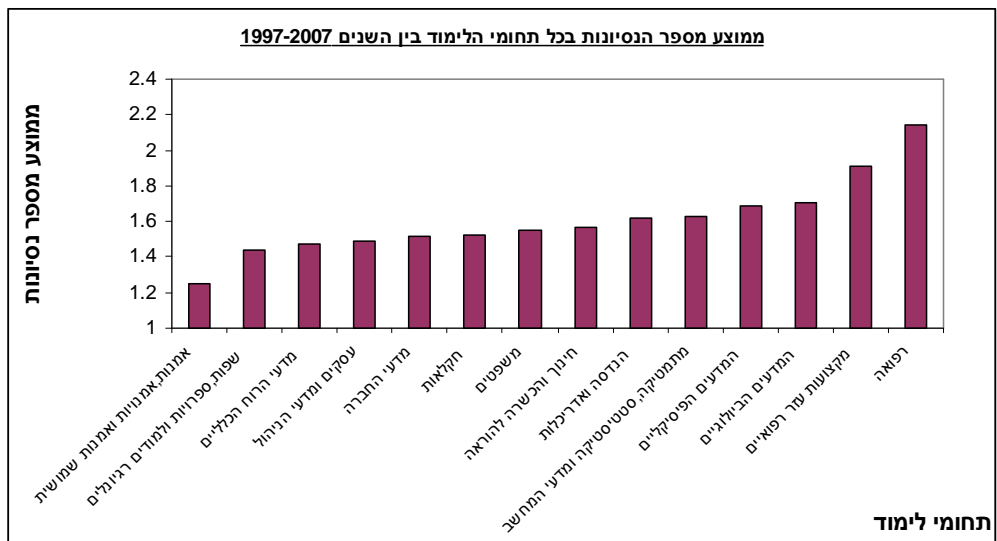
בקרב המין הנשי, ההפרשים החיוביים הגבוהים ביותר נרשמו הן בקרב נשים יהודיות והן בקרב נשים ערביות בתחום חינוך והכשרה להוראה. ההפרשים השליליים הגדולים ביותר אצל נשים ערביות נרשמו בתחום העסקים ואצל נשים יהודיות בתחום המשפטים.

תרשים 38:



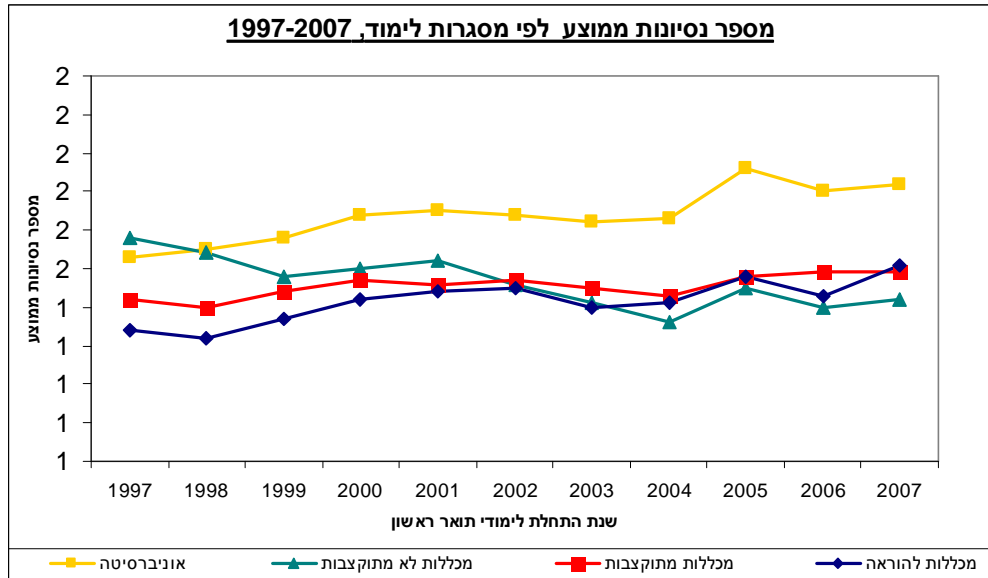
ממוצע מספר הניסיונות הגדול ביותר על פני השנים 1997-2007 נצפה בתחום הרפואה (2.14) והנמוך ביותר עומד על 1.25 בתחום האומנות. ממוצע מספר הניסיונות החוזרים בין השנים 1997-2007 באוניברסיטאות עמד על 1.64, במכללות האקדמיות הלא מתוקצבות הינו 1.47 ובמתוקצבות 1.45. במכללות האקדמיות להוראה 1.42.

תרשים 39:



מספר הניסיונות החוזרים לשיפור ציוני הבחינה, הגבוה ביותר, מושג באוניברסיטאות והנמוך ביותר במכללות להכשרה להוראה

תרשים 40:



לוח 1.1: נבחנים בבחינה הפסיכומטרית לפי מאפיינים נבחרים בין השנים 1991-2006, יהודים ואחרים

שנת ביצוע מבחן																
2006	2005	2004	2003	2002	2001	2000	1999	1998	1997	1996	1995	1994	1993	1992	1991	
64,765	49,116	55,174	41,974	38,722	48,413	54,047	52,877	55,563	57,880	52,762	51,105	46,823	48,383	49,367	43,323	סה"כ
100.0	100.0	100.0	100.0	100.0	100.0	100.0	100.0	100.0	100.0	100.0	100.0	100.0	100.0	100.0	100.0	סה"כ
																גיל
0.2	0.2	0.2	0.3	0.2	0.3	0.3	0.4	0.3	0.3	0.3	0.4	0.4	0.3	0.4	0.4	<17
7.5	10.1	9.6	11.1	10.7	12.0	13.4	14.3	15.9	14.4	15.8	15.1	13.1	12.5	12.2	11.2	17
8.1	9.3	8.4	9.6	8.5	9.2	8.8	8.9	8.8	9.1	9.0	9.5	8.6	8.4	9.4	9.6	18
6.3	6.0	6.3	6.0	6.4	7.1	6.8	7.3	6.8	7.3	7.3	7.2	7.2	6.7	7.1	7.2	19
9.3	9.0	10.5	10.2	11.0	12.0	12.2	11.8	12.1	13.2	13.2	12.8	12.9	12.1	11.3	13.1	20
18.4	16.7	17.5	16.3	16.3	17.0	17.0	17.0	16.2	17.1	16.5	15.8	15.8	17.1	17.6	18.2	21
18.6	17.2	17.0	16.2	16.1	15.1	14.8	15.0	14.7	13.9	13.8	13.3	13.9	15.1	14.4	14.1	22
13.5	12.9	12.8	12.3	11.8	10.5	10.3	10.4	9.7	9.1	8.5	8.9	9.7	9.6	9.1	9.2	23
8.0	8.0	8.0	7.7	7.3	6.6	6.2	5.9	5.7	5.0	5.1	5.6	5.5	5.8	5.6	5.2	24
4.3	4.5	3.9	4.1	4.1	3.6	3.2	3.2	3.0	3.0	2.8	2.8	3.3	3.4	3.1	3.1	25
5.8	6.1	5.7	6.2	7.5	6.6	6.9	5.9	6.8	7.4	7.6	8.7	9.6	9.0	9.8	8.6	26+
																מין
41.6	42.9	43.4	43.9	44.8	44.9	44.9	44.9	44.8	43.7	43.8	43.9	44.3	44.1	43.5	44.8	גברים
58.4	57.1	56.6	56.1	55.2	55.1	55.1	55.1	55.2	56.3	56.2	56.1	55.7	55.9	56.5	55.2	נשים
																מספר בחינות
69.9	71.1	65.1	68.9	66.7	68.6	69.5	68.7	72.1	74.2	74.8	74.9	74.6	78.2	86.5	99.6	1
22.9	22.2	25.5	25.0	27.0	25.9	24.9	25.9	23.4	22.2	21.8	21.7	22.2	20.0	13.4	0.4	2
5.3	4.9	7.1	4.9	5.2	4.6	4.7	4.6	3.9	3.2	3.0	3.0	3.0	1.8	0.1		3
1.3	1.3	1.6	0.9	0.9	0.7	0.7	0.6	0.5	0.4	0.3	0.4	0.2	0.0			4
0.6	0.6	0.7	0.3	0.3	0.2	0.2	0.1	0.1	0.1	0.1	0.0	0.0				5
																אשכול יישוב
0.9	0.8	0.8	0.7	0.6	0.7	0.5	0.6	0.7	0.6	0.6	0.4	0.4	0.3	0.4	0.4	1_2
18.4	18.4	17.9	18.4	23.8	22.5	11.1	10.8	10.6	10.4	9.6	9.0	8.7	7.6	7.9	7.8	3_4
30.3	30.8	30.7	30.7	26.8	26.8	33.7	32.9	33.0	32.1	31.6	31.1	30.4	28.8	29.3	29.1	5_6
48.3	48.0	48.7	48.0	46.2	47.2	40.7	40.4	40.2	41.1	41.4	42.7	43.6	45.1	45.1	45.7	7_8
2.1	1.9	2.0	2.1	2.7	2.8	14.0	15.3	15.6	15.8	16.9	16.7	16.9	18.1	17.3	17.1	9_10

לוח 1.2: הציון הממוצע בקרב נבחנים בבחינה הפסיכומטרית לפי מאפיינים נבחרים, יהודים ואחרים

שנת ביצוע מבחן																
2006	2005	2004	2003	2002	2001	2000	1999	1998	1997	1996	1995	1994	1993	1992	1991	
561	560	563	560	554	554	554	555	550	550	551	552	552	554	549	548	סה"כ
																מין
586	584	585	585	578	577	579	581	577	576	577	578	577	579	579	573	גברים
543	541	546	541	534	534	533	534	528	531	531	532	532	534	527	527	נשים
																גיל
590	596	618	622	630	626	613	635	620	629	630	630	625	635	634	629	<17
554	560	557	561	565	566	563	560	557	564	567	566	571	578	580	579	17
554	554	563	562	558	553	552	557	554	550	558	559	560	568	568	559	18
549	546	547	535	538	540	538	541	535	535	537	546	543	551	541	539	19
544	536	538	544	539	541	544	544	540	539	543	541	543	538	537	539	20
560	556	564	561	556	558	560	557	549	556	549	551	549	550	545	544	21
575	572	576	572	566	565	567	565	565	564	563	561	561	558	553	550	22
573	573	577	574	566	564	566	568	564	565	564	564	565	558	554	551	23
570	571	575	568	557	560	559	561	559	557	557	561	561	555	555	548	24
561	568	567	560	551	554	546	556	552	546	553	554	554	554	557	548	25
538	537	534	534	516	506	501	513	503	496	498	504	508	519	505	515	26+
																אשכול יישוב
577	577	584	563	565	565	567	542	541	542	551	556	557	553	547	544	.
537	536	541	540	530	529	511	514	509	504	507	508	510	511	512	505	1_4
537	534	538	537	533	535	537	542	537	539	538	539	539	542	537	535	5_6
580	579	580	580	573	571	563	570	564	563	560	560	560	560	557	558	7_8
617	609	609	606	597	601	592	590	583	581	579	577	573	574	569	565	9_10
																מספר ניסיונות
550	549	550	549	542	543	541	543	539	540	543	545	546	551	548	548	1
583	583	581	583	575	575	580	578	577	578	575	572	568	564	558	581	2
597	590	591	586	581	581	586	590	593	589	581	579	569	562	575	.	3
601	607	601	603	589	586	598	602	607	593	584	562	578	513	.	.	4
636	624	631	631	614	615	617	634	620	555	577	536	527	.	.	.	5+

לוח 1.3: נבחנים בבחינה הפסיכומטרית לפי מאפיינים נבחרים בין השנים 1991-2006, ערבים

שנת ביצוע מבחן																
2006	2005	2004	2003	2002	2001	2000	1999	1998	1997	1996	1995	1994	1993	1992	1991	
24,260	16,159	14,944	11,455	10,997	12,940	11,895	10,945	10,354	9,714	9,349	8,113	7,316	6,805	5,900	4,144	סה"כ
100.0	100.0	100.0	100.0	100.0	100.0	100.0	100.0	100.0	100.0	100.0	100.0	100.0	100.0	100.0	100.0	
																גיל
2.6	2.6	2.5	1.7	1.1	2.0	1.5	1.7	1.5	1.2	1.0	0.7	0.7	0.7	0.7	0.5	<17
15.8	15.9	16.1	18.5	17.4	21.2	21.4	20.3	21.3	20.9	20.2	16.5	15.8	14.7	13.5	12.9	17
29.9	31.1	30.9	32.3	33.9	33.3	30.7	30.3	28.3	28.4	27.9	29.2	30.8	30.8	29.6	32.3	18
29.7	27.7	31.2	27.2	26.8	24.0	23.8	24.5	24.7	23.6	24.7	24.9	24.9	24.7	24.5	23.3	19
10.5	11.1	9.8	9.6	9.8	8.7	10.0	10.4	10.3	11.2	10.7	12.2	10.9	12.1	11.4	10.8	20
4.4	4.0	3.4	3.8	3.6	3.8	4.5	4.1	4.9	4.5	4.8	5.1	5.2	5.4	5.2	5.9	21
2.1	2.2	1.8	2.0	2.1	2.1	2.1	2.8	2.7	2.7	2.6	3.3	3.0	2.8	3.6	3.9	22
1.3	1.3	1.2	1.4	1.4	1.2	1.6	1.8	1.6	1.8	1.9	1.9	1.6	1.7	2.3	2.6	23
0.9	0.9	0.8	0.9	0.9	1.0	1.0	1.0	1.1	1.1	1.4	1.0	1.3	1.4	1.5	1.1	24
0.6	0.7	0.6	0.6	0.7	0.5	0.6	0.5	0.6	0.8	0.7	0.6	0.9	0.9	1.3	1.3	25
2.4	2.7	1.8	2.0	2.2	2.2	2.8	2.7	3.0	3.8	4.1	4.5	4.8	4.8	6.4	5.5	26+
																מין
37.9	37.8	45.1	46.2	46.6	45.2	47.3	48.0	48.5	49.9	51.9	53.6	55.1	55.4	56.1	57.7	גברים
62.1	62.2	54.9	53.8	53.4	54.8	52.7	52.0	51.5	50.1	48.1	46.4	44.9	44.6	43.9	42.3	נשים
																מספר בחינות
44.2	51.1	43.6	49.2	42.2	49.3	48.2	48.6	52.2	55.5	57.9	54.8	56.5	61.3	71.4	99.9	1
28.7	25.6	26.2	25.3	30.4	27.7	30.1	31.1	30.3	29.5	27.1	30.5	30.2	29.8	28.6	0.1	2
15.5	12.5	15.4	14.7	16.1	14.4	14.1	14.3	12.9	10.9	11.2	11.7	10.9	8.8	0.0		3
6.6	6.0	8.0	6.4	7.0	5.8	5.5	4.5	3.4	3.2	3.1	2.6	2.4	0.0			4
4.9	4.7	6.9	4.4	4.2	2.8	2.0	1.5	1.2	0.9	0.7	0.4					5
																אשכול יישוב
38.0	37.2	33.5	34.1	33.0	35.8	30.9	30.2	33.5	31.0	28.8	28.1	26.8	24.7	24.3	22.4	1_2
56.7	57.1	60.4	59.8	61.0	58.3	58.8	58.3	55.8	57.2	59.6	60.3	60.7	61.5	61.8	63.3	3_4
2.2	2.5	2.7	2.6	2.1	2.4	6.0	7.3	6.8	7.1	7.9	6.7	7.0	7.9	7.6	7.2	5_6
3.1	3.2	3.4	3.5	3.9	3.4	4.3	4.2	3.9	4.7	3.6	4.8	5.4	5.8	6.2	6.9	7_8
0.0	0.0		0.0	0.0		0.0	0.0	0.0	0.0	0.1	0.1	0.1	0.1	0.1	0.2	9_10

לוח 1.4: הציון הממוצע בקרב נבחנים בבחינה הפסיכומטרית לפי מאפיינים נבחרים, ערבים

שנת ביצוע מבחן																
2006	2005	2004	2003	2002	2001	2000	1999	1998	1997	1996	1995	1994	1993	1992	1991	
460	458	462	456	454	441	434	435	431	430	435	435	442	438	436	437	סה"כ
																מין
481	481	477	469	463	454	447	447	446	442	449	448	454	453	446	447	גברים
447	444	450	446	446	430	422	425	417	419	421	421	427	420	424	423	נשים
																גיל
458	469	461	463	452	445	426	421	449	433	446	457	456	444	451	448	<17
465	467	455	463	464	442	431	430	421	425	433	435	434	437	437	439	17
461	454	455	456	458	444	439	437	430	428	439	436	443	441	439	445	18
466	468	473	460	456	447	442	446	444	443	440	447	451	447	446	442	19
463	453	461	450	445	435	431	438	438	431	436	433	446	436	429	427	20
443	445	454	442	437	422	421	429	420	423	431	423	433	417	426	420	21
433	447	468	438	429	425	427	413	416	423	428	415	437	416	425	411	22
421	437	470	431	438	434	415	411	427	425	422	419	437	430	435	417	23
432	420	467	430	429	410	415	420	419	429	426	421	440	445	415	430	24
430	448	470	449	420	436	411	422	418	421	421	438	428	405	441	430	25
421	421	458	439	416	410	403	416	410	415	407	412	421	427	418	429	26+
																אשכול יישוב
461	459	463	457	455	441	433	435	429	429	434	433	440	436	435	435	1_4
499	495	481	475	476	468	461	454	456	443	447	455	456	447	439	449	5_6
491	477	471	471	457	466	452	459	461	447	462	453	463	455	456	454	7_8
709	519	.	436	446	.	554	379	648	351	507	457	399	412	412	438	9_10
																מספר
																ניסיונות
426	421	424	426	422	414	405	407	404	407	416	415	422	421	425	437	1
460	468	463	465	460	448	445	445	448	451	452	450	459	458	466	380	2
495	506	499	492	485	481	474	481	477	472	474	479	486	486	381	.	3
525	541	521	517	508	497	496	503	495	473	490	482	506	420	.	.	4
570	568	553	537	526	527	512	509	488	497	483	525	5+

לוח 2: נבחנים בבחינה הפסיכומטרית מקרב מסיימי תיכון בשנים 1995-2000

שנת סיום תיכון												
2000		1999		1998		1997		1996		1995		
ערבי	עברי	ערבי	עברי	ערבי	עברי	ערבי	עברי	ערבי	עברי	ערבי	עברי	
13,813	67,130	13,292	66,963	12,482	63,743	12,436	62,724	11,949	64,002	10,457	61,605	
36.97	46.85	39.23	49.88	39.13	51.41	37.79	53.14	37.07	54.00	38.55	53.67	נבחן
63.03	53.15	60.77	50.12	60.87	48.59	62.21	46.86	62.93	46.00	61.45	46.33	לא נבחן
טווח שנים מסיום תיכון לבחינה ראשונה												
28.15	17.19	29.65	19.52	29.76	19.28	28.49	20.55	26.02	19.23	25.85	16.85	0
6.04	3.00	6.13	3.44	5.67	3.76	5.37	3.81	6.60	4.37	7.90	3.92	1
1.19	4.20	1.64	5.85	1.83	6.65	1.65	6.10	1.97	7.02	2.04	8.53	2
0.49	6.37	0.62	5.47	0.79	7.32	0.84	8.24	0.76	8.16	0.96	8.62	3
0.30	7.26	0.41	5.57	0.30	5.01	0.46	5.97	0.47	6.77	0.60	6.67	4
0.40	4.96	0.20	5.13	0.30	3.89	0.29	3.55	0.43	3.83	0.34	4.31	5
0.40	3.86	0.35	2.94	0.08	3.02	0.24	2.43	0.29	2.12	0.32	2.43	6
	0.00	0.24	1.97	0.41	2.47	0.46	2.49	0.54	2.49	0.55	2.35	7+
63.03	53.15	60.77	50.12	60.87	48.59	62.21	46.86	62.93	46.00	61.45	46.33	לא נבחן
מספר ניסיונות												
39.02	62.95	40.62	60.83	41.75	61.13	40.60	60.94	41.51	60.57	40.91	62.91	1
30.84	28.95	31.03	31.68	32.43	31.92	34.06	32.34	33.45	32.82	31.95	31.18	2
17.11	6.33	16.95	6.03	17.30	5.71	17.17	5.74	17.56	5.79	18.93	5.16	3
7.71	1.77	7.31	1.46	5.57	1.25	5.49	0.97	5.30	0.82	5.81	0.75	4+
5.31		4.09		2.95		2.68		2.17		2.41		5+
שינוי ממוצע בזמן ובציון												
6.6	10.3	6.8	10.7	6.8	10.6	6.1	10.3	6.7	10.6	6.4	10	שיפור ראשון
5	5.5	4.4	5.7	4.3	5.1	4.6	5.8	4.1	6	4.2	5.8	שיפור שני
2.9	3.8	3.6	3.9	2.7	3.5	2.2	3.7	3.1	3.8	1.5	3.9	שיפור שלישי
ממוצע שנים בין ביצוע מבחן אחד למשנהו												
1.1	2.6	1.2	2.8	1.3	2.8	1.4	2.8	1.3	2.7	1.3	2.6	זמן ממוצע 1
0.9	1.2	1	1.3	1.2	1.4	1.3	1.5	1.4	1.5	1.4	1.5	זמן ממוצע 2
0.9	0.8	1.1	0.9	1.1	1	1.2	1.1	1.5	1.2	1.5	1.3	זמן ממוצע 3

לוח 3.2: נבחנים בבחינה הפסיכומטרית מקרב מסיימי תיכון בין השנים 1995-2000 לפי מאפיינים נבחרים, מגזר ערבי

2000			1999			1998			1997			1996			1995			סך הכל
ממוצע ציון ראשון תוך 6 שנים	אחוז נבחנים תוך 6 שנים	סך הכל	ממוצע ציון ראשון תוך 6 שנים	אחוז נבחנים תוך 6 שנים	סך הכל	ממוצע ציון ראשון תוך 6 שנים	אחוז נבחנים תוך 6 שנים	סך הכל	ממוצע ציון ראשון תוך 6 שנים	אחוז נבחנים תוך 6 שנים	סך הכל	ממוצע ציון ראשון תוך 6 שנים	אחוז נבחנים תוך 6 שנים	סך הכל	ממוצע ציון ראשון תוך 6 שנים	אחוז נבחנים תוך 6 שנים	סך הכל	
397	37.0	13,813	396	39.0	13,292	392	38.7	12,482	394	37.3	12,436	405	36.5	11,949	402	38.0	10,457	סך הכל מין גברים נשים
405	35.1	6,428	405	37.1	6,210	399	38.1	5,770	402	37.6	5,873	413	37.5	5,661	412	39.1	5,080	קבוצות אוכלוסיה מוסלמים נוצרי דרזי
389	38.6	7,385	388	40.6	7,082	384	39.2	6,712	387	37.1	6,563	397	35.7	6,288	393	36.9	5,376	אשכול חברתי כלכלי 1_2 3_4 5+
394.0	33.5	10,716	393	35.8	10,231	387	34.8	9,474	392	33.3	9,501	401	32.5	9,014	402	34.4	7,647	השכלת אב 1_8 9_12 13_15 16+
418.0	63.7	1,451	421	62.4	1,412	419	63.7	1,469	407	61.2	1,453	430	60.5	1,443	420	56.8	1,439	נתיב טכנולוגי עיוני
390.0	35.9	1,629	388	38.7	1,632	378	39.0	1,529	393	40.2	1,459	397	37.8	1,489	381	38.4	1,361	מספר אחים 0 1_3 4_10 11+
384	36.5	4,099	381	39.3	3,903	376	41.1	3,478	387	39.0	3,444	391	37.2	3,216	390	38.1	2,884	שפת מבחן עברית ערבית
402	42.4	6,623	403	43.9	6,552	399	41.8	6,278	396	41.3	6,181	411	40.6	6,011	407	38.8	5,749	זכאות לבגרות לא נבחן לבגרות לא זכאי
422	25.2	1,961	416	27.8	1,704	412	28.0	1,699	411	25.6	1,743	417	27.1	1,602	416	46.4	825	זכאי סך הכל לבגרות לא עמדו עמדו
391	29.7	6,473	387	32.7	6,327	384	33.1	6,247	390	33.3	6,357	397	32.5	6,162	397	33.9	5,837	יחידות בגרות באנגלית מזה 3 4 5
397	43.4	4,264	400	44.7	3,991	396	45.2	3,470	397	44.3	3,181	410	46.5	2,770	408	47.2	2,296	יחידות בגרות במתימטיקה מזה 3 4 5
412	67.6	895	413	71.0	893	417	69.5	744	409	68.4	648	427	65.3	594	417	67.7	467	
433	68.6	644	437	70.7	587	433	68.5	521	430	70.0	437	443	74.8	408	437	76.4	305	
410	24.9	3,984	389	23.8	3,415	390	21.3	2,685	405	19.6	2,682	405	17.9	2,979	415	19.9	2,404	
393	41.9	9,829	398	44.2	9,877	392	43.5	9,797	393	42.2	9,754	405	42.7	8,970	400	43.4	8,053	
412	10.1	1,218	391	17.7	1,431	396	18.1	1,393	397	23.9	2,599	398	23.0	2,829	397	34.1	1,792	
422	53.1	399	407	53.6	434	404	52.9	370	405	51.8	397	413	49.0	486	414	46.5	595	
415	34.9	1,070	416	37.4	1,106	410	37.7	881	404	37.1	866	422	37.5	978	414	35.3	972	
406	26.7	2,035	402	24.6	1,942	400	29.7	1,664	400	26.1	1,563	418	23.0	1,522	411	26.6	1,384	
412	100.0	127	396	100.0	119	396	95.0	101	397	89.5	105	418	92.3	78	400	84.1	63	
396	100.0	4,976	396	99.4	5,094	391	99.0	4,781	394	99.0	4,593	405	98.7	4,350	402	98.8	3,968	
426	3.2	2,471	423	3.9	2,679	405	5.9	2,606	397	5.4	2,754	413	4.7	2,619	400	4.7	1,741	
374	20.5	6,067	366	20.8	4,986	363	21.5	5,017	367	21.4	4,919	376	20.8	4,697	370	20.3	4,483	
406	71.7	5,275	406	71.8	5,627	403	74.1	4,859	406	72.2	4,763	415	70.5	4,633	415	70.4	4,233	
373	49.4	2,084	378	51.8	2,473	372	53.6	1,973	382	56.0	2,416	378	49.3	1,998	380	50.8	2,004	
423	86.3	3,191	425	87.5	3,154	425	88.0	2,886	430	88.9	2,347	439	86.5	2,635	440	88.1	2,229	
361	28.7	3,392	363	29.2	3,980	359	32.7	3,671	365	30.5	3,896	365	29.1	3,482	367	29.8	3,369	
404	73.7	3,611	403	79.4	3,805	402	81.0	3,356	404	79.6	3,214	413	77.8	3,302	412	77.8	2,986	
473	94.2	790	491	95.6	765	494	96.8	633	468	93.2	701	513	94.9	588	496	96.0	472	
375	42.4	5,067	373	44.1	5,104	371	46.5	4,431	376	47.0	4,178	380	42.3	4,933	376	37.0	5,212	
408	79.5	1,939	413	82.2	1,817	409	85.1	1,686	415	79.9	1,619	427	80.5	1,496	425	82.3	1,376	
471	96.0	1,144	475	96.1	1,156	485	95.8	931	464	95.9	964	489	97.4	846	490	95.7	752	

לוח 4.2: ציון פסיכומטרי וממוצע מספר נסיונות בבחינה הפסיכומטרית בקרב סטודנטים חדשים לתואר ראשון, לפי מסגרת השכלה גבוהה ותחום לימוד.

2007		2006		2005		2004		2003		2002		2001		2000		1999		1998		1997					
מספר חזרות	ציון ממוצע מקסימלי	מספר חזרות	ציון ממוצע מקסימלי	מספר חזרות	ציון ממוצע מקסימלי	מספר חזרות	ציון ממוצע מקסימלי	מספר חזרות	ציון ממוצע מקסימלי	מספר חזרות	ציון ממוצע מקסימלי	מספר חזרות	ציון ממוצע מקסימלי	מספר חזרות	ציון ממוצע מקסימלי	מספר חזרות	ציון ממוצע מקסימלי	מספר חזרות	ציון ממוצע מקסימלי	מספר חזרות	ציון ממוצע מקסימלי	מספר חזרות	ציון ממוצע מקסימלי		
1.61	578	1.59	578	1.64	578	1.54	570	1.54	574	1.57	576	1.58	579	1.57	578	1.53	574	1.51	573	1.5	573	1.5	573	סך הכל	
1.52	511	1.47	515	1.54	512	1.47	506	1.48	506	1.49	499	1.48	502	1.49	508	1.44	504	1.4	505	1.43	506	1.43	506	מדעי הרוח הכלליים	
1.42	534	1.45	533	1.49	530	1.42	518	1.45	517	1.47	508	1.46	503	1.47	502	1.39	503	1.38	507	1.38	498	1.38	498	שפות, ספרותיות ולמודים רגיוניים	
1.63	543	1.59	543	1.82	537	1.62	524	1.54	523	1.51	519	1.67	526	1.55	507	1.47	513	1.4	506	1.39	498	1.39	498	חינוך והכשרה להוראה	
1.21	573	1.22	579	1.27	574	1.21	563	1.26	568	1.25	566	1.25	566	1.29	575	1.24	572	1.28	565	1.29	565	1.29	565	אמנות, אמנויות ואמנות שמושית	
1.52	564	1.52	566	1.55	566	1.46	560	1.49	568	1.5	564	1.53	566	1.55	571	1.53	572	1.54	574	1.52	569	1.52	569	מדעי החברה	
1.47	557	1.5	551	1.49	549	1.43	544	1.47	560	1.5	557	1.49	567	1.51	584	1.46	587	1.53	588	1.57	612	1.57	612	עסקים ומדעי הניהול	
1.57	572	1.52	569	1.59	568	1.42	568	1.47	565	1.54	588	1.56	596	1.54	588	1.59	591	1.61	603	1.61	646	1.61	646	משפטים	
2.59	737	2.41	735	2.48	730	2.17	713	2.11	721	2.14	708	2.23	724	2.02	716	1.92	709	1.87	715	1.58	708	1.58	708	רפואה	
2.11	606	2.17	601	2.12	605	1.95	589	1.86	579	1.95	581	1.94	584	1.82	584	1.75	579	1.68	576	1.63	578	1.63	578	מקצועות עזר רפואיים	
1.72	634	1.67	630	1.7	627	1.66	617	1.65	621	1.63	633	1.64	641	1.65	642	1.57	643	1.52	638	1.51	631	1.51	631	מתמטיקה, סטטיסטיקה ומדעי המחשב	
1.78	648	1.72	648	1.91	638	1.66	637	1.66	638	1.64	641	1.7	633	1.63	634	1.66	626	1.58	626	1.59	625	1.59	625	המדעים הפיסיקליים	
1.83	637	1.84	640	1.89	650	1.71	646	1.62	654	1.61	646	1.59	639	1.65	634	1.67	622	1.69	617	1.63	604	1.63	604	המדעים הביולוגיים	
1.61	646	1.56	654	1.55	644	1.61	633	1.49	630	1.51	623	1.42	623	1.48	613	1.48	595	1.51	603	1.55	592	1.55	592	חקלאות	
1.69	617	1.64	616	1.69	611	1.6	603	1.59	609	1.65	611	1.67	613	1.63	614	1.59	615	1.51	603	1.53	620	1.53	620	הנדסה ואדריכלות	
אוניברסיטאות																									
1.72	616	1.7	616	1.76	612	1.63	601	1.62	603	1.64	605	1.65	605	1.64	604	1.58	595	1.55	593	1.53	589	1.53	589	סך הכל	
1.44	526	1.46	534	1.55	526	1.46	519	1.49	517	1.47	518	1.46	521	1.51	527	1.44	517	1.43	520	1.46	514	1.46	514	מדעי הרוח הכלליים	
1.5	577	1.53	574	1.56	566	1.49	552	1.52	546	1.58	540	1.57	533	1.57	534	1.48	525	1.46	528	1.47	526	1.47	526	שפות, ספרותיות ולמודים רגיוניים	
1.84	557	1.75	559	1.91	542	1.71	533	1.62	531	1.57	528	1.7	523	1.54	512	1.47	512	1.4	505	1.35	500	1.35	500	חינוך והכשרה להוראה	
1.26	587	1.28	593	1.32	585	1.29	574	1.32	578	1.29	581	1.29	579	1.34	582	1.28	571	1.35	564	1.33	565	1.33	565	אמנות, אמנויות ואמנות שמושית	
1.6	590	1.58	590	1.62	590	1.52	581	1.54	583	1.54	583	1.55	583	1.59	589	1.56	588	1.57	586	1.52	580	1.52	580	מדעי החברה	
1.62	644	1.68	637	1.59	623	1.51	612	1.58	635	1.56	619	1.66	640	1.63	640	1.55	649	1.57	648	1.62	657	1.62	657	עסקים ומדעי הניהול	
1.72	683	1.65	685	1.76	682	1.5	674	1.61	669	1.62	665	1.63	670	1.69	666	1.72	679	1.62	679	1.61	672	1.61	672	משפטים	
2.6	739	2.41	735	2.49	733	2.18	714	2.12	723	2.2	721	2.24	727	2.02	724	1.94	724	1.87	715	1.58	708	1.58	708	רפואה	
2.18	608	2.22	602	2.18	607	2	590	1.92	592	2	589	1.95	586	1.83	587	1.76	582	1.68	579	1.64	578	1.64	578	מקצועות עזר רפואיים	
1.84	655	1.77	654	1.79	648	1.74	633	1.75	646	1.7	655	1.71	663	1.71	663	1.6	656	1.55	652	1.52	640	1.52	640	מתמטיקה, סטטיסטיקה ומדעי המחשב	
1.76	652	1.73	651	1.91	640	1.66	638	1.66	638	1.64	641	1.71	636	1.63	638	1.67	630	1.6	632	1.6	631	1.6	631	המדעים הפיסיקליים	
1.92	652	1.93	655	1.98	667	1.76	666	1.66	662	1.65	654	1.61	645	1.65	635	1.69	631	1.72	624	1.69	618	1.69	618	המדעים הביולוגיים	
1.61	646	1.56	654	1.55	644	1.61	633	1.49	630	1.51	623	1.42	623	1.48	613	1.48	595	1.51	603	1.55	592	1.55	592	חקלאות	
1.81	671	1.73	669	1.85	667	1.72	658	1.71	667	1.78	663	1.79	661	1.74	662	1.68	654	1.62	649	1.57	638	1.57	638	הנדסה ואדריכלות	
מכללות אקדמיות לא מתוקצבות																									
1.42	547	1.4	543	1.45	534	1.36	532	1.41	536	1.46	555	1.52	565	1.5	565	1.48	562	1.54	568	1.58	591	1.58	591	סך הכל	
1.31	505	1.2	520	1.33	523	1.43	518	אמנות, אמנויות ואמנות שמושית
1.3	534	1.28	538	1.32	531	1.24	526	1.37	538	1.42	545	1.45	543	1.45	549	1.46	547	1.45	559	1.55	562	1.55	562	מדעי החברה	
1.41	556	1.41	548	1.44	541	1.38	534	1.42	535	1.48	559	1.56	576	1.5	577	1.45	586	1.57	588	1.61	613	1.61	613	עסקים ומדעי הניהול	
1.5	546	1.46	541	1.53	529	1.4	531	1.42	532	1.48	549	1.52	554	1.48	558	1.53	547	1.61	561	1.61	607	1.61	607	משפטים	
1.38	588	1.39	573	1.48	576	1.39	569	1.46	563	1.55	603	1.63	614	1.65	612	1.49	603	1.47	585	1.4	587	1.4	587	מתמטיקה, סטטיסטיקה ומדעי המחשב	
.	.	1.28	480	1.11	509	1.29	507	1.27	524	1.25	505	1.39	541	הנדסה ואדריכלות	
מכללות אקדמיות מתוקצבות																									
1.49	544	1.49	539	1.48	534	1.43	530	1.45	548	1.47	541	1.46	552	1.47	552	1.44	558	1.4	547	1.42	549	1.42	549	סך הכל	
1.5	427	1.51	414	1.51	390	1.56	381	1.48	402	1.38	390	1.14	397	מדעי הרוח הכלליים
1.27	516	1.52	511	1.25	536	1.51	475	1.38	479	1.33	477	1	603	1.79	425	1.53	478	1.5	486	1.98	449	1.98	449	חינוך והכשרה להוראה	
1.17	566	1.16	568	1.18	555	1.1	549	1.18	555	1.21	555	1.21	561	1.22	577	1.2	573	1.19	567	1.24	565	1.24	565	אמנות, אמנויות ואמנות שמושית	
1.45	528	1.47	525	1.45	518	1.37	513	1.43	541	1.43	512	1.5	511	1.47	514	1.46	517	1.46	519	1.46	512	1.46	512	מדעי החברה	
1.46	514	1.5	513	1.48	505	1.43	512	1.45	541	1.48	517	1.36	525	1.44	549	1.42	550	1.46	549	1.47	560	1.47	560	עסקים ומדעי הניהול	
1.84	601	1.93	599	1.72	592	1.63	583	1.57	519	1.68	538	1.71	548	1.74	526	1.57	502	1.67	524	1.35	577	1.35	577	מקצועות עזר רפואיים	
1.44	586	1.45	579	1.46	575	1.43	573	1.51	590	1.45	577	1.48	609	1.51	615	1.53	632	1.44	611	1.47	612	1.47	612	מתמטיקה, סטטיסטיקה ומדעי המחשב	
2.38	536	1.47	527	1.8	546	1.4	511	1.45	554	1.59	546	1.4	508	1.29	506	1.48	506	המדעים הפיסיקליים	
1.5	580	1.5	583	1.52	583	1.49	566	1.36	600	1.38	593	1.41	580	1.62	568	1.45	541	1.35	534	1.34	537	1.34	537	המדעים הביולוגיים	
1.56	557	1.52	553	1.51	548	1.47	540	1.47	551	1.5	552	1.51	554	1.48	550	1.45	554	1.36	540	1.32	540	1.32	540	הנדסה ואדריכלות	
מכללות אקדמיות להוראה																									
1.51	497	1.43	500	1.48	496	1.41	485	1.4	486	1.45	468	1.44	473	1.42	479	1.37	482	1.32	482	1.34	481	1.34	481	סך הכל	

לוח 4.3: ציון ממוצע מקסימלי לפי מין ודת

2007		2006		2005		2004		2003		2002		2001		2000		1999		1998		1997		
ציון ממוצע מקסימלי		ציון ממוצע		ציון ממוצע מקסימלי		ציון ממוצע מקסימלי		ציון ממוצע מקסימלי		ציון ממוצע מקסימלי		ציון ממוצע מקסימלי		ציון ממוצע מקסימלי		ציון ממוצע מקסימלי		ציון ממוצע מקסימלי		ציון ממוצע מקסימלי		
נשים	גברים	נשים	גברים	נשים	גברים	נשים	גברים	נשים	גברים	נשים	גברים	נשים	גברים	נשים	גברים	נשים	גברים	נשים	גברים	נשים	גברים	
560	603	558	603	559	601	550	595	556	598	555	602	557	606	555	606	553	603	553	599	552	602	סך הכל
516	564	518	570	520	570	508	571	506	568	504	565	507	571	508	573	500	562	506	551	506	553	מדעי הרוח הכלליים
518	566	520	571	522	571	509	572	507	569	505	567	507	572	509	574	501	562	506	552	507	555	מזה יהודים
451	426	446	419	432	423	421	420	424	411	416	422	415	419	424	428	421	422	424	417	426	428	ערבים
532	587	535	586	537	594	531	576	533	575	521	575	514	559	511	565	506	555	507	552	500	556	שפות, ספרויות ולמודים רגיונליים
533	588	535	588	538	597	532	577	534	575	522	577	514	561	511	565	506	556	507	552	500	556	מזה יהודים
463	460	447	448	439	453	427	425	425	417	430	429	434	433	430	430	435	430	451	432	435	432	ערבים
546	552	550	561	541	578	526	574	523	553	521	573	527	552	520	575	519	545	511	508	507	501	חינוך והכשרה להוראה
546	551	550	563	542	576	526	574	522	550	520	571	526	549	520	575	518	545	511	508	507	501	מזה יהודים
534	466	515	457	504	455	490	466	502	463	468	466	501	510	416	466	447	465	455	447	448	452	ערבים
561	596	566	597	565	595	556	591	563	598	560	592	565	594	570	596	572	596	573	596	570	586	מדעי החברה
562	598	567	598	566	596	558	592	564	599	561	593	565	594	570	596	572	596	573	597	570	587	מזה יהודים
471	484	456	482	460	464	457	475	455	470	461	472	449	462	460	488	459	485	464	495	474	466	ערבים
545	585	533	580	531	580	523	577	553	577	550	578	557	583	579	595	577	599	579	603	599	623	עסקים ומדעי הניהול
546	586	534	581	533	581	524	578	554	578	550	578	557	584	579	595	576	599	579	603	600	623	מזה יהודים
420	479	460	490	465	458	469	471	480	470	479	458	436	453	462	457	431	486	462	497	598	574	ערבים
572	606	569	602	570	593	570	587	565	592	590	615	595	613	588	606	596	607	604	628	645	655	משפטים
572	606	570	602	570	594	570	587	565	592	591	615	595	614	588	606	596	607	604	628	644	655	מזה יהודים
472	486	458	467	462	457	454	458	450	455	457	468	501	483	494	483	515	495	527	507	583	595	ערבים
737	745	736	747	729	742	717	730	722	729	718	701	729	734	714	733	701	730	718	723	707	713	רפואה
737	746	736	747	729	742	716	730	722	730	720	701	730	734	715	733	701	730	718	723	707	713	מזה יהודים
713	724	709	717	688	710	663	691	693	699	674	696	639	699	634	693	593	692	691	672	668	664	ערבים
608	627	600	626	607	619	597	601	584	584	586	587	590	601	590	601	582	603	582	582	578	596	מקצועות עזר רפואיים
610	631	601	627	610	622	598	602	585	586	590	588	593	603	592	603	583	605	584	583	579	599	מזה יהודים
596	582	585	594	579	587	559	549	564	552	567	538	553	547	557	526	546	531	536	522	565	542	ערבים
628	648	628	642	625	644	608	641	608	640	619	651	628	656	633	657	628	657	630	651	616	648	מדעי המחשב
632	652	632	644	629	646	615	643	611	643	624	652	630	657	634	659	631	658	632	652	618	649	מזה יהודים
541	577	538	565	510	548	504	529	513	561	532	538	520	557	525	563	529	566	510	528	522	547	ערבים
637	673	630	671	612	669	612	662	620	661	615	667	615	658	612	662	617	648	605	647	608	650	מדענים הפיסיקליים
642	677	633	673	616	672	614	664	623	663	618	668	616	661	613	663	619	649	609	649	612	651	מזה יהודים
562	561	571	590	544	568	546	565	520	561	509	552	524	554	513	544	538	539	534	563	525	555	ערבים
635	649	641	649	648	663	644	661	655	658	644	655	636	653	632	646	620	638	612	639	604	615	מזה יהודים
637	651	642	651	650	663	644	661	655	659	645	656	636	654	633	648	621	638	613	640	604	615	מזה יהודים
592	634	584	618	550	620	553	557	571	621	567	626	546	511	543	564	527	570	520	586	536	546	ערבים
616	621	612	622	605	618	596	613	605	615	603	619	608	620	607	623	611	621	595	611	621	626	הנדסה ואדריכלות
620	624	614	624	608	620	600	614	607	616	606	620	610	621	609	624	612	622	595	612	622	627	מזה יהודים
599	571	591	568	571	539	538	520	572	525	576	531	560	545	552	524	578	545	563	533	564	563	ערבים