

2018

בית שמש

כללי

| מספרים מוחלטים | קבוצת אוכלוסייה ודת | אחוזים |
|----------------|---------------------|--------|
| 118,676        | סך הכל              | 100.0  |
|                | יהודים ואחרים       | 99.9   |
|                | יהודים              | 98.2   |

סמל: 2610 מחוז: ירושלים  
 מעמד מוניציפלי: עירייה  
 שנת קבלת מעמד מוניציפלי: 1991  
 מספר חברי מועצה: 21  
 סמל ושם ועדת תכנון ובנייה: 102 בית שמש  
 מרחק מגבול מחוז תל אביב (2015) (ק"מ): 41.9  
 מרחב ימי, רשויות הגובלות בחוף הים: 0

דמוגרפיה

אחוז גידול האוכלוסייה (לעומת שנה קודמת) 3.8

לידות חי 4,177

פטירות 220

ריבוי טבעי - סך הכל 3,957

שיעור ל-1,000 תושבים 34.0

פטירות תינוקות (ממוצע 2014-2018) 8.8

שיעור ל-1,000 לידות חי 2018-2014 2.3

הגירה בתוך הרשות 6,221

מאזן הגירה פנימית 555

מאזן הגירה - סך הכל 969

עולים בהשקעות ראשונה 521

גיל (אחוזים): 17-0 45.3

44-18 35.9

64-45 8.4

+65 10.4

אחוז עולי 1990+ מסך האוכלוסייה 16.2

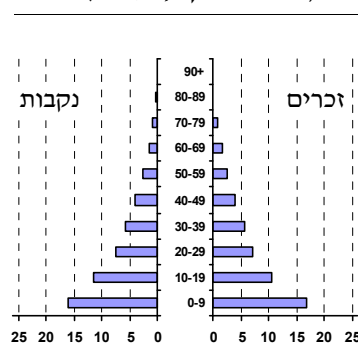
אוכלוסייה בסוף 2018 (אלפים) 118.7

זכרים 59.2

נקבות 59.5

יחס תלות (ל-1,000 תושבים בלתי תלויים) 1,426

התפלגות אוכלוסייה, לפי גיל ומין (אחוזים)



הגירה פנימית, לפי מין וגיל

| גיל |       |       |       | מין   |       | סך הכל |        |
|-----|-------|-------|-------|-------|-------|--------|--------|
| +65 | 64-30 | 29-15 | עד 14 | נקבות | זכרים |        |        |
| 80  | 651   | 1,291 | 1,496 | 1,631 | 1,887 | 3,518  | נכנסים |
| 94  | 730   | 1,183 | 956   | 1,357 | 1,606 | 2,963  | יוצאים |

שכר ורווחה

מקבלי קצבאות בגין ילדים (סוף שנה)

| מספר ילדים במשפחה |        |       | סך הכל | משפחות ילדים |
|-------------------|--------|-------|--------|--------------|
| +5                | 4-3    | 2-1   |        |              |
| 4,984             | 4,324  | 4,905 | 14,213 |              |
| 32,283            | 14,920 | 7,331 | 54,534 |              |

נתוני 2017

שכר חודשי ממוצע של שכיר במשך השנה

| % שינוי ריאלי לעומת שנה קודמת | ש"ח   | סך הכל |
|-------------------------------|-------|--------|
| 5.0                           | 7,029 | הכל    |
| 4.2                           | 8,829 | גברים  |
| 6.0                           | 5,485 | נשים   |

מספר השכירים 34,157

אחוז השכירים המשתכרים עד שכר מינימום 49.0

מדד אי-השוויון - שכירים (מדד גיני, 0 שוויון מלא) 0.4431

מספר העצמאים 2,174

הכנסה חודשית ממוצעת של עצמאי במשך השנה (ש"ח) 8,790

אחוז שינוי ריאלי לעומת שנה קודמת 2.6

אחוז העצמאים המשתכרים עד מחצית השכר הממוצע 50.0

מקבלי:

דמי אבטלה - סך הכל (ממוצע חודשי) 609

מזה: גברים 246

הכשרה מקצועית 6

גיל ממוצע (לא כולל חיילים) 37

דמי אבטלה ממוצעים ליום (ש"ח) 123

קצבאות זקנה ושירים (סוף שנה) 4,269

מזה: אחוז מקבלי השלמת הכנסה 28.1

גמלת הבטחה הכנסה (נפשות, במשך השנה) 2,110

גמלאות (סוף שנה): סיעוד 927

נכות כללית 2,456

ניידות 234

נכות מעבודה ותלויים 198

מבוטחים בקופות חולים

באחוזים: כללית 26.9

מכבי 11.9

מאוחדת 42.1

לאומית 19.1

## בית שמש

2018

## חינוך

## מים

|   |          |                        |               |
|---|----------|------------------------|---------------|
| תקבולים (אלפי מ"ק)                      |          |                        | 6,803         |
| פחת (אלפי מ"ק)                          |          |                        | 332           |
| אחוז הפחת מסך כל תקבולי המים            |          |                        | 4.9           |
| צריכה, לפי ייעוד                        |          |                        |               |
| אחוז מסך הכל                            | אלפי מ"ק |                        |               |
| 100.0                                   | 6,471    | סך הכל                 |               |
| 100.0                                   | 6,471    | ביתית (וכל צריכה אחרת) |               |
| 0.0                                     | 0        | חקלאית                 |               |
| צריכה ביתית (וכל צריכה אחרת), לפי ייעוד |          |                        |               |
| מ"ק לנפש                                | אחוז     | אלפי מ"ק               |               |
| 54.5                                    | 100.0    | 6,471                  | סך הכל        |
| 39.7                                    | 72.8     | 4,710                  | מזה: למגורים  |
| 3.7                                     | 6.7      | 435                    | למוסדות הרשות |
| 2.2                                     | 4.0      | 257                    | לגינות ציבורי |
| 5.2                                     | 9.6      | 622                    | למסחר ומלאכה  |
| 1.7                                     | 3.1      | 202                    | לבנייה        |

| ילדים בגנים של משרד החינוך תשע"ח 2017/18 |       |       |       |       |
|--|-------|-------|-------|-------|
| סך הכל                                   | גיל 3 | גיל 4 | גיל 5 | גיל 6 |
| 9,564                                    | 2,908 | 3,155 | 2,945 | 556   |

| תשע"ח* 2017/18                                    | בתי ספר | כיתות | תלמידים | ממוצע תלמידים לכיתה |
|---|---------|-------|---------|---------------------|
| סך הכל  | 128     | 1,107 | 27,243  | 25                  |
| יסודי   | 78      | 778   | 18,883  | 24                  |
| על-יסודי  | 61      | 329   | 8,360   | 25                  |
| חטיבת ביניים                                      | 9       | 65    | 1,686   | 26                  |
| תיכון   | 52      | 264   | 6,674   | 25                  |
| זכאים לתעודת בגרות מבין תלמידי כיתות יב (אחוזים): |         |       |         |                     |
| סך הכל  | 37.7    |       |         |                     |
| עמדו בדרישות הסף של האוניברסיטאות                 | 32.4    |       |         |                     |

\* החל משנת הלימודים תשע"ח, הנתונים לא כוללים חינוך מיוחד.

## תחבורה

|                                       |        |
|---------------------------------------|--------|
| כלי רכב מנועיים - סך הכל              | 17,385 |
| מזה: כלי רכב פרטיים                   | 15,251 |
| גיל ממוצע של כלי רכב פרטי (שנים)      | 7.6    |
| תאונות דרכים עם נפגעים (ת"ד) - סך הכל | 44     |
| קטלניות                               | 3      |
| קשות                                  | 7      |
| קלות                                  | 34     |
| שיעור ל-1,000 תושבים                  | 0.4    |
| שיעור ל-1,000 כלי רכב                 | 2.6    |
| הרוגים                                | 4      |

## השכלה גבוהה

|   |      |
|---|------|
| 2019  | אחוז |
| בעלי תארים מישראל מכלל בני 35-55                        | 9.7  |
| מסיימי יב שהחלו לימודים גבוהים בתוך 8 שנים מסיום התיכון | 32.7 |
| סטודנטים מכלל בני 20-25                                 | 8.8  |
| סטודנטים מכלל האוכלוסייה                                | 1.6  |

## בריאות

|           |         |   |
|-----------|---------|---|
| 2018-2014 | 4.73    | שיעור פטירות מתוקנן ל-1,000 תושבים                        |
| 2018-2014 | 82.8    | תוחלת חיים - סך הכל                                       |
|           | 5.52    | שיעור פריון כולל ל-1,000 תושבים                           |
| 2016-2014 | 2,633.0 | מספר מקרי סוכרת ממוצע לשנה                                |
| 2016-2014 | 55.3    | שיעור מקרי סוכרת מתוקנן ל-1,000 תושבים                    |
|           |         | בעלי עודף משקל/השמנת יתר (אחוזים)                         |
| 2017/18   | 15.6    | כיתה א  |
| 2017/18   | 24.5    | כיתה ז  |
| 2015-2011 | 57.8    | מספר מקרי סרטן ממוצע לשנה, גברים                          |
| 2015-2011 | 280.28  | שיעור מקרי סרטן מכל הסוגים מתוקנן ל-100,000 תושבים, גברים |
| 2015-2011 | 74.8    | מספר מקרי סרטן ממוצע לשנה, נשים                           |
| 2015-2011 | 313.95  | שיעור מקרי סרטן מכל הסוגים מתוקנן ל-100,000 תושבים, נשים  |

## תשתיות ושירותים עירוניים

| גמר | התחלה |  |
|-----|-------|--|
| -   | -     | סלילת כבישים חדשים, הרחבה ושיקום של כבישים |
| -   | -     | אורך (ק"מ)                                 |
| -   | -     | שטח (אלפי מ"ר)                             |
| 2.9 | 2.9   | הנחת צינורות: מים (ק"מ)                    |
| 0.6 | 0.6   | ביוב (ק"מ)                                 |
| -   | -     | תיעול (ק"מ)                                |

## פסולת

|  |     |
|--|-----|
| פסולת מוצקה ביתית, מסחרית וגזם (ק"ג לנפש ליום) | 1.6 |
| אחוז מחזור                                     | 5.1 |

## בנייה ודיור

| גמר בנייה | התחלת בנייה |  |
|-----------|-------------|--|
| 92.9      | 72.9        | שטח - סך הכל (אלפי מ"ר)                  |
| 84.2      | 63.9        | מזה: למגורים (אלפי מ"ר)                  |
| 660       | 546         | מספר דירות                               |
| 22,440    |             | מספר דירות למגורים לפי מרשם מבנים ודירות |

## שטח וצפיפות

|              |         |
|--------------|---------|
| שטח (קמ"ר)   | 38.29   |
| צפיפות לקמ"ר | 3,099.4 |

## בית שמש

2018

## מדד חברתי-כלכלי 2015

|                                    |        |
|------------------------------------|--------|
| אשכול: (מ-1 עד 10, 1 הנמוך ביותר)  | 2      |
| ערך מדד:                           | -1.214 |
| דירוג: (מ-1 עד 255, 1 הנמוך ביותר) | 22     |

## מדד פריפריאליות 2015

|   |       |
|---|-------|
| אשכול: (מ-1 עד 10, 1 הפריפריאלי ביותר)  | 5     |
| ערך מדד:                                | 0.621 |
| דירוג: (מ-1 עד 255, 1 הפריפריאלי ביותר) | 180   |
| <b>דירוג לפי מרכיבי המדד:</b>           |       |
| מדד נגישות פוטנציאלית:                  | 181   |
| (מ-1 עד 255, 1 הנגישות הנמוכה ביותר)    |       |
| קרבה לגבול מחוז תל אביב:                | 171   |
| (מ-1 עד 255, 1 המרוחק ביותר)            |       |

## מדד קומפקטיות 2018

|                                       |       |
|---------------------------------------|-------|
| אשכול: (מ-1 עד 10, 1 הקומפקטי ביותר)  | 9     |
| דירוג: (מ-1 עד 197, 1 הקומפקטי ביותר) | 192   |
| ציון תקן:                             | 1.612 |

## שימושי קרקע 2013

| קמ"ר  | אחוז  |                          |
|-------|-------|--------------------------|
| 38.67 | 100.0 | סך הכל שטח שיפוט         |
| 4.40  | 11.4  | מגורים                   |
| 0.82  | 2.1   | חינוך והשכלה             |
| 0.03  | 0.1   | בריאות ורווחה            |
| 0.13  | 0.3   | שירותים ציבוריים         |
| 0.08  | 0.2   | תרבות, פנאי, נופש וספורט |
| 0.26  | 0.7   | מסחר ומשרדים             |
| 0.63  | 1.6   | תעשייה                   |
| 0.40  | 1.0   | תשתית ותחבורה            |
| -     | -     | מבנים חקלאיים            |
| 0.34  | 0.9   | גינון לנוי, פארק ציבורי  |
| 14.83 | 38.4  | יער וחורש                |
| 1.24  | 3.2   | מטעים                    |
| 2.45  | 6.3   | גידולי שדה               |
| 13.06 | 33.8  | שטח פתוח אחר             |

## סקר כוח אדם

|  |   |
|--|---|
| 58.4                                       | סך הכל בני 15 ומעלה (אלפים)<br>התעודה הגבוהה ביותר (אחוזים) |
| 14.2                                       | ללא תעודה, תעודת סיום בי"ס יסודי או חט"ב                    |
| 32.2                                       | תעודת סיום בי"ס תיכון                                       |
| 17.2                                       | תעודת בגרות   |
| 14.9                                       | תעודת סיום מוסד על תיכון                                    |
| 17.7                                       | תעודה אקדמית  |
| <b>תכונות כוח עבודה</b>                    |   |
| 62.6                                       | אחוז המשתתפים בכוח העבודה                                   |
| 60.0                                       | שיעור תעסוקה  |
| 4.2  | אחוז בלתי מועסקים   |
| 34.3                                       | אחוז מועסקים מחוץ ליישוב המגורים                            |
| 22.5                                       | סך כל משקי הבית (אלפים)                                     |
| 5.1  | ממוצע נפשות למשק בית  |
| <b>בעלות על דירה (אחוז מתוך משקי הבית)</b> |   |
| 69.5                                       | בבעלות  |
| 29.3                                       | בשכירות   |

|        |   |
|--------|---|
| 21,386 | צפיפות אוכלוסייה<br>לשטח בנוי למגורים (נפשות לקמ"ר) |
| 94.1   | אוכלוסייה בסוף 2013 - סך הכל (אלפים)                |

## מורשעים בדין

| 2017  | סך הכל                     |
|-------|----------------------------|
| 269   | שיעור ל-1,000 בני 19 ומעלה |
| 5.1   | סוגי עבירות                |
| 28.3  | כלפי הסדר הציבורי          |
| 13.0  | כלפי חיי אדם וגופו         |
| 14.1  | מוסר                       |
| 7.4   | רכוש                       |
| (3.3) | מרמה וכלכליות              |
| 29.0  | רישוי                      |
| (4.8) | אחר                        |

| 2018  | סך הכל                    | אחוז מאוכל' הרשות |
|-------|---------------------------|-------------------|
| 19    | מוסדות לינה               |                   |
| 1,157 | דיירי מוסדות לינה         |                   |
| 0.08  | בתי אבות ודוור מוגן       |                   |
| 0.14  | מוסדות חינוך              |                   |
| 0.63  | מוסדות דת                 |                   |
| 0.04  | מוסדות אשפוז כולל הוסטלים |                   |
| 0.08  | מוסדות אחרים              |                   |

2018

בית שמש

נתוני ביצוע תקציב הרשות (אלפי ש"ח, אלא אם כן צוין אחרת)

| הוצאות  |  | הכנסות  |  |
|---------|--|---------|--|
| 666,343 | סך הכל תשלומים (תקציב רגיל ובלתי רגיל)             | 638,865 | סך הכל תקבולים (תקציב רגיל ובלתי רגיל)                     |
| 533,175 | <u>תקציב רגיל - סך הכל</u>                         | 527,429 | <u>תקציב רגיל - סך הכל</u>                                 |
| 4,493   | הוצאות לנפש (ש"ח)                                  | 4,444   | הכנסות לנפש (ש"ח)  |
|         | <b>לפי פרקי תקציב</b>                              |         | <b>לפי פרקי תקציב</b>                                      |
| 33,904  | הנהלה וכלליות                                      | 289,482 | מיסים ומענקים  |
| 96,496  | שירותים מקומיים                                    | 29,526  | שירותים מקומיים  |
| 327,504 | שירותים ממלכתיים                                   | 205,963 | שירותים ממלכתיים   |
| 199,346 | מזה: חינוך   | 120,127 | מזה: חינוך   |
| 104,847 | רווחה  | 77,785  | רווחה  |
| 13,019  | תרבות  | 4,317   | תרבות  |
| 10,581  | מפעלים   | 448     | מפעלים   |
| 490     | מזה: מפעל המים                                     | 154     | מזה: מפעל מים  |
| 64,690  | תשלומים בלתי רגילים                                | 2,010   | תקבולים בלתי רגילים  |
|         | <b>לפי סיווג כלכלי</b>                             |         | <b>לפי סיווג כלכלי</b>                                     |
| 161,005 | עלות עבודה - סך הכל                                | 258,312 | הכנסות עצמיות - סך הכל                                     |
| 75,232  | מזה: חינוך   | 6,334   | מזה: חינוך   |
| 13,055  | רווחה  | 1,026   | רווחה  |
|         |  | 173,245 | ארנונה - סך הכל גבייה                                      |
| 141,318 | הוצאות לפעולות                                     |         | * למגורים  |
|         |  | 81,659  | סך הכל גבייה   |
| 5,325   | פירעון מלוות                                       | 107,621 | סך הכל חיובים נטו  |
|         |  | 75.9 %  | יחס גבייה לכלל החיובים                                     |
| 2,506   | הוצאות מימון                                       | 72,967  | גבייה השנה (קרן + ריבית)                                   |
|         |  | 118,243 | חיוב בשנת החשבון   |
|         | העברות והוצאות חד-פעמיות (כולל כיסוי גירעון מצטבר) | 61.7 %  | יחס גבייה השנה לחיוב השנה                                  |
| 4,227   |  | 35,143  | פטורים, שחרורים והנחות                                     |
|         |  | 8,692   | גביית פיגורים (קרן + ריבית)                                |
| 218,794 | כלליות, השתתפויות ותמיכות                          | 91,586  | * לא למגורים - סך הכל גבייה                                |
|         |  | 77,707  | עצמיות אחרות   |
|         |  | 269,117 | הכנסות מהממשלה - סך הכל                                    |
|         |  | 108,480 | מזה: משרד החינוך   |
|         |  | 73,161  | משרד הרווחה  |
|         |  | 56,592  | מענק כללי  |
|         |  | 461     | מענקים מיועדים   |
|         |  | 12,806  | מענקים מיוחדים   |
|         |  | -       | מענקים להקטנת גירעון מצטבר                                 |
|         |  | -       | מלווה לאיזון   |
| 133,168 | <u>תקציב בלתי רגיל - סך הכל</u>                    | 111,436 | <u>תקציב בלתי רגיל - סך הכל</u>                            |
| 126,289 | מזה: עבודות שבוצעו במשך השנה                       | -       | מזה: השתתפות בעלי נכסים                                    |
| -       | העברת מלוות  | 77,841  | השתתפות משרדי ממשלה  |
| 6,879   | הוצאות אחרות                                       | -       | מלוות  |
|         |  | 33,595  | הכנסות אחרות   |
|         |  |         | <b>עודף/גירעון בתקציב הרגיל השנה</b>                       |
|         | -5,746   |         | <b>עודף/גירעון בתקציב הרגיל השנה ללא קבלת מלוות לאיזון</b> |
|         | -5,746   |         | <b>עודף/גירעון מצטבר בתקציב הרגיל לסוף שנה</b>             |
|         | -34,836  |         | <b>עומס מלוות לפירעון בסוף השנה (כולל הפרשי הצמדה)</b>     |
|         | 26,071   |         |  |

**2018**

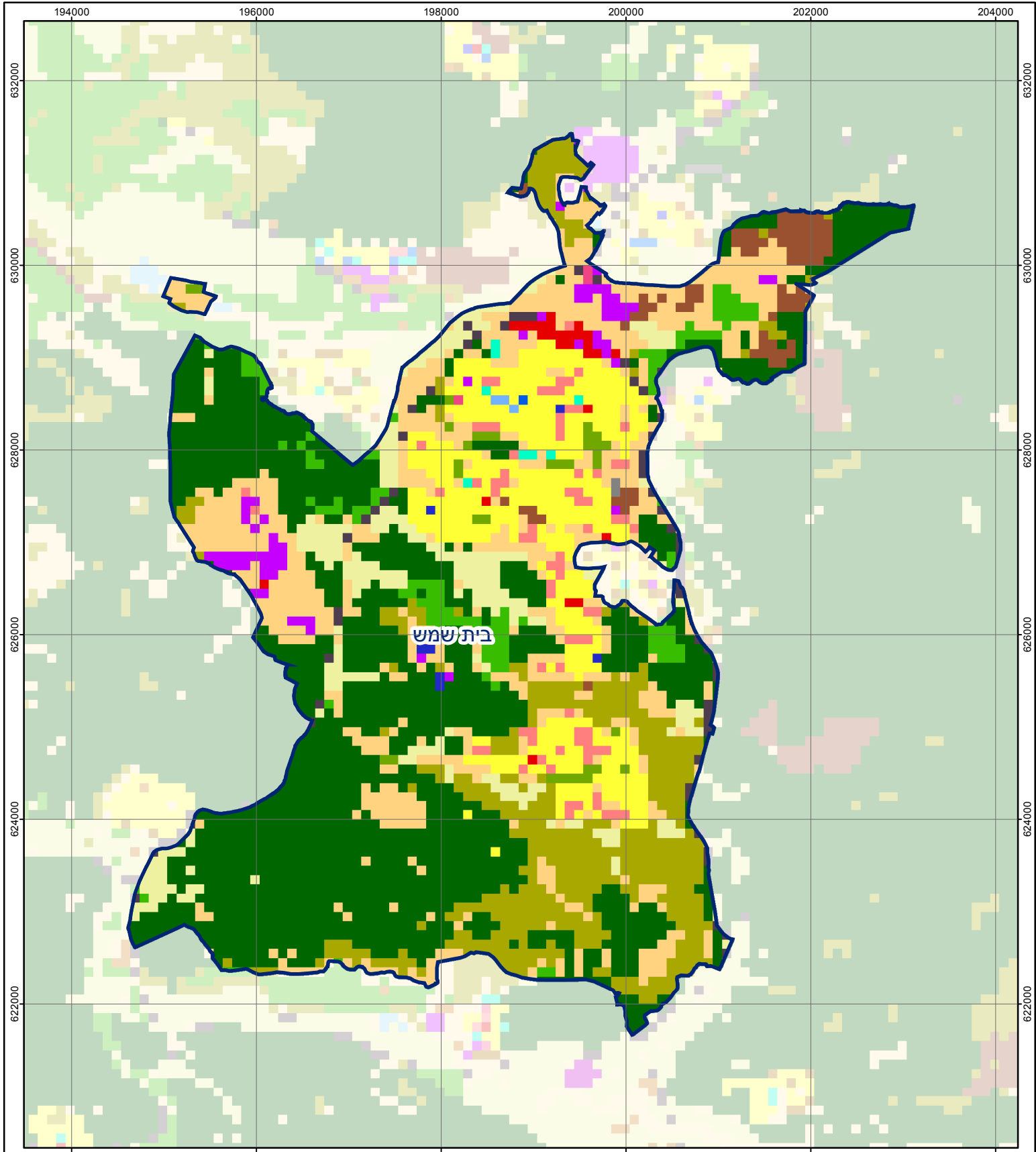
**בית שמש**

**חיובי ארנונה\* לפי סוג נכס (2017 ו-2018)**

| חיוב באלפי ש"ח |                | שטחים באלפי מ"ר |              | סוג הנכס                            |
|----------------|----------------|-----------------|--------------|-------------------------------------|
| 2018           | 2017           | 2018            | 2017         |                                     |
| <b>218,396</b> | <b>208,461</b> | <b>4,414</b>    | <b>4,320</b> | <b>סך הכל</b>                       |
| 112,971        | 108,301        | 2,634           | 2,581        | מגורים                              |
| 37,236         | 35,964         | 172             | 171          | משרדים, שירותים ומסחר               |
| 31,540         | 29,219         | 268             | 262          | תעשייה                              |
| 9,219          | 8,825          | 97              | 93           | מלאכה                               |
| 3,313          | 3,012          | 4               | 3            | בנקים וחברות ביטוח                  |
| 30             | -              | -               | -            | בתי מלון                            |
| 576            | 491            | 64              | 55           | חניונים                             |
| 12,032         | 11,454         | 603             | 590          | קרקע תפוסה                          |
| -              | -              | -               | -            | קרקע תפוסה המשמשת לעריכת אירועים    |
| 2,953          | 2,892          | 412             | 412          | קרקע תפוסה במפעל עתיר שטח           |
| 12             | 11             | 17              | 17           | אדמה חקלאית                         |
| -              | -              | -               | -            | מבנה חקלאי                          |
| -              | -              | -               | -            | אדמת בניין                          |
| -              | -              | -               | -            | מגורים שאינם בשימוש                 |
| 1              | 1              | 4               | 4            | מערכת סולרית הממוקמת על גג נכס      |
| -              | -              | -               | -            | מערכת סולרית שאינה ממוקמת על גג נכס |
| -              | -              | -               | -            | קרקע תפוסה למערכת סולרית            |
| 8,512          | 8,291          | 137             | 132          | יתר סוגי הנכסים                     |

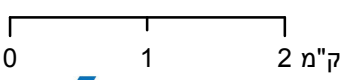
\* חיובי ארנונה מתייחסים לנתוני חיוב ראשוני, שאינם כוללים את השינויים בסכומי המס בשל הצמדה ואת הגידול הטבעי שחל במהלך השנה כתוצאה מתוספת נכסים.

מקור הנתונים: דוח כספי שנתי מבוקר ברשויות מקומיות, נספח א.



# בית שמש

סוג רשות: עירייה  
 סמל יישוב: 2610



## מפת התמצאות



| שימושי קרקע:           |                           |                     |                   |
|------------------------|---------------------------|---------------------|-------------------|
| כרייה וחציבה           | מסחר ומגורים במרכז עירוני | חינוך והשכלה        | תעשייה            |
| גופי מים               | תחבורה                    | בריאות ורווחה       | מסחר ומשרדים      |
| גינון לנוי פארק ציבורי | יער וחורש                 | שירותי דת           | מטעים             |
| מטעים                  | גידולי שדה                | חירום והצלה         | גידולי שדה        |
| שיחים בתה ועשבוני      | קרקע וסלע                 | שירותי מנהל ציבורי  | שיחות בתה ועשבוני |
|                        |                           | בתי עלמין           | קרקע וסלע         |
|                        |                           | תרבות פנאי וספורט   |                   |
|                        |                           | מלונאות ואירוח כפרי |                   |