

15	כללי	.1
16	מרשם העסקים	1.1
18	ממצאים עיקריים	.2
18	עסקים פעילים	2.1
19	עסקים פעילים, לפי ענף כלכלי	2.1.1
22	משרות שכיר	2.2
22	משרות שכיר, לפי ענפי כלכלה	2.2.1
25	משרות שכיר, לפי קבוצת גודל	2.2.2
25	משרות שכיר למעסיק	2.2.3
27	תנועת עסקים במרשם העסקים	2.3
27	פתיחות וסגירות של עסקים בשנת פעילות	2.3.1
28	עסקים שנולדו ומיתות עסקים בשנת פעילות	2.3.2
36	תנועת עסקים בעסקים שנולדו ובמיתות עסקים	2.3.3
39	הישרדות של עסקים	2.4
44	2.4.1 השוואה בין-לאומית	
46	עסקים מהירי צמיחה (High-Growth Businesses)	2.5
48	מונחים, הגדרות והסברים	.3
51	שיטות	.4

1. כללי

- פרסום זה מציג את נתוני אוכלוסיית העסקים בארץ, לפי הרכב העסקים, גודלם ופיזורם הגאוגרפי, מתוך בחינה רב-שנתית (החל משנת 2003) של התמורות לאורך הזמן.
- נושא הדמוגרפיה של עסקים סוקר אירועים שונים המתרחשים במסגרת היחידות העסקיות, כגון עסקים שנולדו, מיתות עסקים¹ ופתיחות וסגירות של עסקים.
- הנתונים הופקו ממרשם העסקים אשר הוקם בלשכה המרכזית לסטטיסטיקה והחל לפעול בישראל בשנת 2003. מעקב אחר היחידות העסקיות במהלך השנים מאפשר הפקת נתונים על הישרדות של עסקים. נתונים אלו ניתנים להצגה בחלוקה לענפי הכלכלה, והם מספקים מידע על השינוי שחל במספר העסקים בכל ענף כלכלי.
- בנוסף נסקרת בפרסום זה הבחנה בין עסקים שאינם מעסיקים שכירים לבין אלו המעסיקים שכירים. קבוצת המעסיקים מוצגת גם לפי קבוצות גודל של משרות השכיר, ויוצרת תמונה של מבנה ההעסקה במשק. הבחנה נוספת נעשית בין משרות שכיר של ישראלים לבין משרות שכיר של זרים.
- בשנת 2016 הוחלה שיטת חישוב חדשה בקביעת ממוצע משרות שכיר תוך התייחסות לחודשים פעילים בלבד מבחינת תעסוקה. לפני כן חושבו ממוצע משרות שכיר על פי חלוקה של סך משרות השכיר השנתיות ב-12.
- בפרסום זה מוצגים נתונים שנתיים המאפשרים ניתוח ובחינה של העסקים הפועלים במשק הישראלי מהיבטים אלה:
- מצב של מספר עסקים פעילים, מספר משרות שכיר של ישראלים או זרים ונתוני שכר של ישראלים או זרים לפי סוג עסק (עצמאי, חברה, שותפות וכד'), ענף כלכלי (ברמה של סדר או של ענף ראשי)², ולפי מחוז.
 - תנועות עסקים לפי ענף כלכלי (ברמת סדר) ולפי מחוז:
 - התפלגויות ושיעורים של פתיחות וסגירות של עסקים
 - לידות של עסקים ומיתות עסקים על בסיס נתונים כמותיים.
 - נתוני הישרדות של עסקים ואחוז אי-הישרדות בקרב עסקים חדשים לפי ענף כלכלי (ברמת סדר).

¹ בפרסומים הקודמים מופיע כ"עסקים שלא שרדו".
² בהתאם לסיווג האחיד של ענפי הכלכלה, 2011. ראו: הלשכה המרכזית לסטטיסטיקה (2012).
הסיווג האחיד של ענפי הכלכלה 2011. פרסום טכני מס' 80. ירושלים: המחבר.

הנתונים בפרסום הנוכחי מוצגים על פי ההנחיות של ארגון ה-Eurostat וה-OECD, שפורסמו בשם: "Manual on Business Demography Statistics 2007".³

בפרסום זה מובאים נתוני העסקים על פי הסיווג האחד של ענפי הכלכלה 2011 אשר החליף את הסיווג האחד של ענפי הכלכלה 1993.⁴ מסיבה זו, הנתונים המוצגים ברמת ענף כלכלי בפרסום זה מפורסמים רק עבור שנת 2011 ואילך, בעוד שנתונים על כלל המשק הישראלי אשר אינם מושפעים מן השינוי מוצגים עבור השנים 2003–2019. נתונים על פי הסיווג הישן (1993) עבור השנים 2003–2011 אפשר למצוא בפרסום דמוגרפיה של עסקים – מקבץ נתונים סטטיסטיים ממרשם העסקים 2003–2011.⁵

1.1 מרשם העסקים

מרשם העסקים בישראל הוקם בלשכה המרכזית לסטטיסטיקה על בסיס תקנות האיחוד האירופי. בשנת 1997 פעלו בלמ"ס שתי ועדות: 1. ועדה לבחינת ההיבטים המשפטיים; 2. ועדה לבחינת ההיבטים המעשיים והטכניים.

בסוף שנת 1998 הוגשו המלצות של שתי הוועדות, והן התקבלו על ידי מנכ"ל משרד ראש הממשלה ונציגי המשרדים הכלכליים. להלן עיקרי ההמלצות:

1. מרשם עסקים סטטיסטי יוקם בלשכה המרכזית לסטטיסטיקה.
2. מרשם העסקים יעמוד בתקנים בין-לאומיים (המלצות ה-Eurostat).
3. מקורות המידע הבסיסיים יהיו קבצים מינהליים של רשויות המס ושל גורמים נוספים המחזיקים במידע דמוגרפי על עסקים.
4. המרשם לא יהיה פתוח לציבור, ושיתוף פעולה בין הלשכה המרכזית לסטטיסטיקה ורשויות המס יהיה על בסיס סעיפים 15 א ו-18 ב לפקודת הסטטיסטיקה – סעיפים הדנים בפעולה המשותפת ובהעברת המידע הנאסף בפעולה משותפת (מידע על עסק במרשם אינו מועבר לרשויות המס, למעט בדיקת סיווג לפי ענף כלכלי).

³ Eurostat-OECD (2007). *Eurostat-OECD Manual on Business Demography Statistics*. European Commission – ISBN 978-92-79-04726-8, Cat. Number: KS-RA-07-010-EN-N, ISSN 1977-0375.

⁴ הסבר מפורט על [המעבר לסיווג האחד של ענפי הכלכלה 2011](#) מופיע בהודעה לתקשורת שהתפרסמה באתר הלמ"ס בתאריך 7 בנובמבר 2012.

⁵ ראו: הלשכה המרכזית לסטטיסטיקה (2013). [דמוגרפיה של עסקים – מקבץ נתונים סטטיסטיים ממרשם העסקים 2003–2011](#). פרסום מספר 1541. ירושלים: המחבר.

מרשמי עסקים קיימים בעיקר במדינות המפותחות בעולם (מדינות ה-OECD,⁶ כגון קנדה, ארה"ב ועוד), והם מתחזקים בדרך כלל בלשכות הסטטיסטיות או במשרדי ממשלה העוסקים בנושאים סטטיסטיים.

מרשם העסקים החל לפעול בישראל בשנת 2003, והוא משמש מאז להפקת נתונים דמוגרפיים שנתיים על העסקים הפעילים במשק הישראלי, כגון נתוני פתיחות וסגירות של עסקים על פי רישומי מס ערך מוסף, וכן מאפיינים נוספים. המרשם משמש גם לצורך הפקת מסגרות דגימה לסקרי עסקים שונים המופקים בלשכה המרכזית לסטטיסטיקה כחלק מחקר המשק הישראלי (מדדי שכר ותעסוקה, מדדי פדיון, מדדי תעשייה, סקר משרות פנויות ועוד).

מאז הקמתו ניזון מרשם העסקים באופן קבוע משני קבצים עיקריים:

1. קובץ המתקבל מרשויות מס ערך מוסף (מע"מ);

2. קובץ המתקבל מהמוסד לביטוח לאומי.

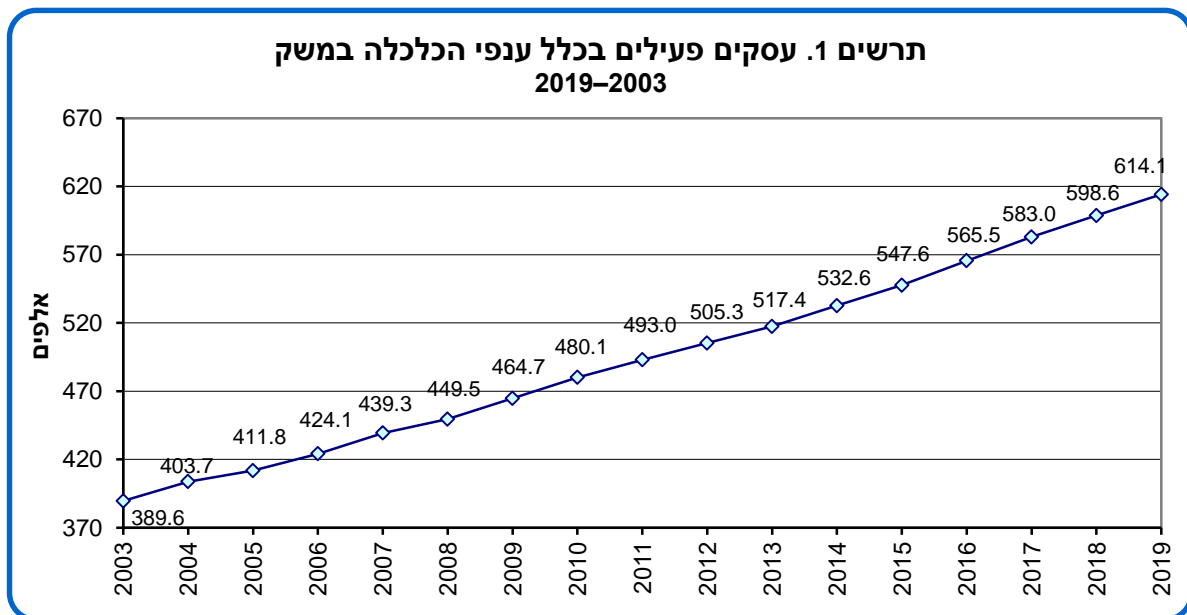
הקבלת הנתונים משני מקורות אלה מאפשרת יצירת מאגר רשומות של עסקים, המכיל נתוני העסקה ופדיון חודשיים, בצירוף אינדיקטורים נוספים, כגון ענף כלכלי, תאריכי פעילות וכתובת העסק.

⁶ OECD – (Organisation for Economic Co-operation and Development), הארגון לשיתוף פעולה ופיתוח כלכלי.

2. ממצאים עיקריים

2.1 עסקים פעילים

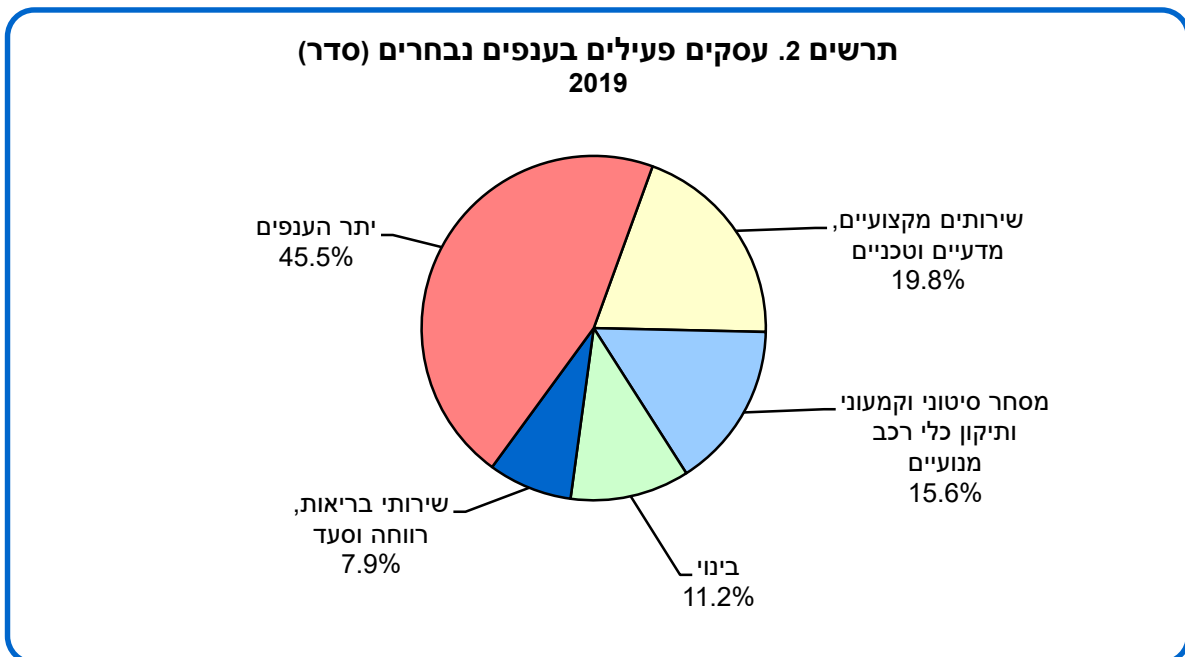
בשנת 2019 חל גידול שנתי של 2.6% במספר העסקים הפעילים במשק הישראלי, בהשוואה לשנה הקודמת, לעומת גידול שנתי ממוצע של 2.9% במספר העסקים משנת 2003 ועד לשנת 2018 (ראו תרשים 1).



2.1.1 עסקים פעילים, לפי ענף כלכלי

ענפי הכלכלה השונים מחולקים ל-22 ענפי סדר לפי הסיווג הבינלאומי, וחלקם של העסקים הפעילים בענף שירותים מקצועיים, מדעיים וטכניים (סדר M) היה הגבוה ביותר – 19.8% מכלל העסקים בשנת 2019 (ראו תרשים 2).

לעומת זאת, חלקם של העסקים הפעילים בענף מינהל מקומי, ציבורי וביטחון וביטוח לאומי (סדר O) היה נמוך מבין כלל העסקים הפעילים בענפי הכלכלה בשנת 2019 (כ-0.2%).



מהתרשים אפשר לראות כי מבין ענפי הכלכלה השונים (ברמת סדר), רוב העסקים הפעילים מסווגים בארבעה ענפים כלכליים – שירותים מקצועיים, מדעיים וטכניים (סדר M), מסחר סיטוני וקמעוני ותיקון כלי רכב מנועיים (סדר G), בינוי (סדר F) ושירותי בריאות, רווחה וסעד (סדר Q).

מגמת השינוי בהרכב הענפי של העסקים במשך משנת 2011 לשנת 2019 באה לידי ביטוי בעיקר בעליית חלקם היחסי של הענפים שירותים מקצועיים, מדעיים וטכניים (סדר M) – מ-18% מכלל העסקים במשך ל-19.8%, ושל ענף הבינוי (סדר F) – מ-9.8% מכלל העסקים במשך ל-11.2%. מנגד, בשנים אלו חלה ירידה בחלקם היחסי של ענף מסחר סיטוני וקמעוני ותיקון כלי רכב מנועיים (סדר G) – מ-18.4% ל-15.6% ושל ענפי התעשייה; כרייה וחציבה (סדרים B-C) – מ-4.9% מכלל העסקים במשך ל-3.8%.

מספר העסקים הכולל במשך הישראלי גדל משנת 2011 לשנת 2019 בכ-24.6%. חמשת הענפים שבהם מספר העסקים גדל בשנים אלו ביותר מ-25% הם: אספקת חשמל ומים, שירותי ביוב וטיפול בפסולת (סדרים D-E) – גידול של 63.6% (מ-973 עסקים פעילים ל-1,592 עסקים פעילים), בינוי (סדר F) – גידול של 42.0% (מ-48,379 עסקים פעילים ל-68,694 עסקים פעילים), שירותים מקצועיים, מדעיים וטכניים (סדר M) – גידול של 37.2% (מ-88,677 עסקים פעילים ל-121,688 עסקים פעילים), פעילויות בנדל"ן (סדר L) – גידול של 34.7% (מ-29,096 עסקים פעילים ל-39,209 עסקים פעילים) ומידע ותקשורת (סדר J) – גידול של 32.8% (מ-18,117 עסקים פעילים ל-24,064 עסקים פעילים).

לוח א. עסקים פעילים, לפי ענף כלכלי (סדר)

2019–2015

2019	2018	2017	2016	2015	ענף כלכלי	סדר
614,108	598,648	582,984	565,516	547,591	סך הכל	-
15,052	14,997	14,907	14,910	14,530	חקלאות, ייעור ודיג	A
23,289	23,709	24,097	24,071	24,028	תעשייה; כרייה וחציבה	B–C
1,592	1,529	1,523	1,441	1,364	אספקת חשמל ומים, שירותי ביוב וטיפול בפסולת	D–E
68,694	66,739	64,030	60,957	57,630	בינוי	F
95,618	95,518	95,475	94,679	93,710	מסחר סיטוני וקמעוני ותיקון כלי רכב מנועיים	G
40,777	39,473	38,718	37,462	36,638	שירותי תחבורה, אחסנה, דואר ובלדרות	H
25,849	25,428	25,089	25,082	24,521	שירותי אירוח ואוכל	I
24,064	23,528	22,757	22,281	21,518	מידע ותקשורת	J
15,772	15,319	14,846	14,356	13,951	שירותים פיננסיים ושירותי ביטוח	K
39,209	38,228	36,712	35,370	33,593	פעילויות בנדל"ן	L
121,688	117,236	113,104	108,251	103,672	שירותים מקצועיים, מדעיים וטכניים	M
22,297	21,490	20,734	19,899	19,088	שירותי ניהול ותמיכה	N
996	975	941	923	920	מינהל מקומי, ציבורי וביטחון וביטוח לאומי	O
21,782	20,863	19,928	19,144	18,542	חינוך	P
48,397	46,751	45,042	43,310	41,880	שירותי בריאות, רווחה וסעד	Q
22,667	21,643	20,961	20,003	19,306	בידור ופנאי	R
26,365	25,222	24,120	23,377	22,700	שירותים אחרים; משקי בית כמעסיקים; ארגונים וגופים חוץ-מדינתיים	S–U

לוח ב. עסקים פעילים, לפי ענף כלכלי (סדר) וסוג עסק

2019

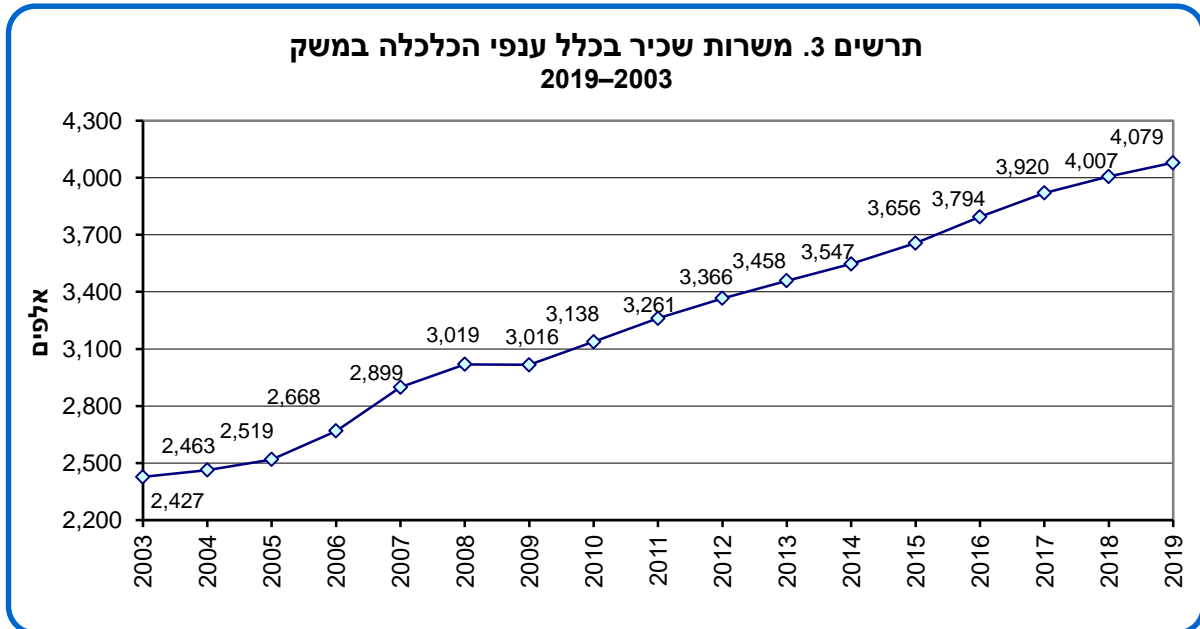
סדר	ענף כלכלי	עסקים – סך כולל	עצמאים	חברות (פרטיות, ציבוריות וזרות)	שותפויות (רשומות/זרות/מוגבלות/מע"מ)	אחר(1)
-	סך הכל	614,108	414,846	166,562	17,891	14,809
A	חקלאות, ייעור ודיג	15,052	10,953	1,976	1,080	1,043
B-C	תעשייה; כרייה וחציבה	23,289	12,728	9,651	712	198
D-E	אספקת חשמל ומים, שירותי ביוב וטיפול בפסולת	1,592	464	819	88	221
F	בינוי	68,694	47,318	19,895	1,405	76
G	מסחר סיטוני וקמעוני ותיקון כלי רכב מנועיים	95,618	59,238	32,914	3,221	245
H	שירותי תחבורה, אחסנה, דואר ובלדרות	40,777	35,035	5,210	463	69
I	שירותי אירוח ואוכל	25,849	15,816	8,271	1,662	100
J	מידע ותקשורת	24,064	11,402	12,171	409	82
K	שירותים פיננסיים ושירותי ביטוח	15,772	8,093	7,292	307	80
L	פעילויות בנדל"ן	39,209	20,825	15,524	2,528	332
M	שירותים מקצועיים, מדעיים וטכניים	121,688	84,365	33,630	3,339	354
N	שירותי ניהול ותמיכה	22,297	15,050	6,558	483	206
P	חינוך	21,782	15,475	2,442	462	3,403
Q	שירותי בריאות, רווחה וסעד	48,397	40,304	5,541	557	1,995
R	אמנות, בידור ופנאי	22,667	17,951	3,042	634	1,040
O, S-U	מינהל מקומי, ציבורי וביטחון וביטוח לאומי; שירותים אחרים; משקי בית כמעסיקים; ארגונים וגופים חוץ-מדינתיים	27,361	19,829	1,626	541	5,365

(1) היחידות הכלולות באוכלוסיית "אחר" הן: ישויות ללא רשם חיצוני, אגודות שיתופיות, מלכ"רים, הקדשים, תושבי חוץ ותושבי הרשות הפלסטינית הרשומים בישראל.

התפלגות העסקים לפי סוג העסק (עצמאים, חברות, שותפויות ואחר) (לוח ב): מספר העסקים הפעילים הגבוה ביותר בשנת 2019 שייך לעצמאים – כ-414,846 עסקים (כ-67% מסך העסקים הפעילים) ולחברות – כ-166,562 עסקים (כ-27% מסך העסקים הפעילים). ענפי אספקת חשמל ומים, שירותי ביוב וטיפול בפסולת (סדרים D-E) וענפי מידע ותקשורת (סדר J) היו הענפים היחידים שבהם מעל ל-50% מהעסקים הם חברות (51.0% ו-50.6%, בהתאמה).

2.2 משרות שכיר⁷

בשנת 2019 חל גידול שנתי של 1.8% במספר משרות השכיר, בהשוואה לשנה הקודמת, לעומת גידול שנתי ממוצע של 3.4% במספר משרות השכיר משנת 2003 ועד לשנת 2018.



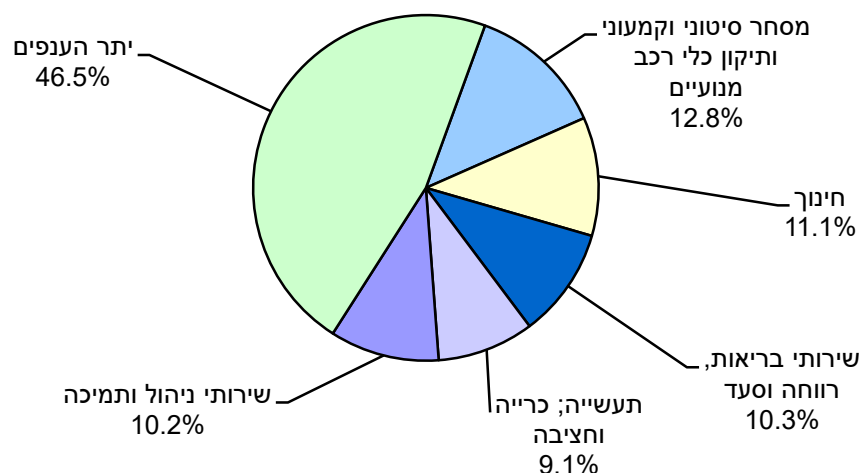
2.2.1 משרות שכיר, לפי ענפי כלכלה

חלקן של משרות השכיר בענף מסחר סיטוני וקמעוני ותיקון כלי רכב מנועיים (סדר G) היה הגבוה ביותר, והגיע ל-12.8% מתוך ממוצע משרות השכיר בעסקים הפעילים במשק בשנת 2019 (ראו תרשים 4).

לעומת זאת, חלקן של משרות השכיר בענפי אספקת חשמל ומים, שירותי ביוב וטיפול בפסולת (סדרים D-E) ובענף פעילויות בנדל"ן (סדר L) היה הנמוך מבין כלל משרות השכיר בעסקים הפעילים במשק בשנת 2019 (0.6% ו-0.8%, בהתאמה).

⁷ היות שמספר חודשי הפעילות החל להישמר במערכות העיבוד של מרשם העסקים משנת 2007 ואילך, אפשר לחשב "ממוצע אמיתי" רק משנה זו ואילך. עקב כך ייתכנו שינויים בנתון זה לעומת פרסומים קודמים.

**תרשים 4. משרות שכיר בענפים נבחרים (סדר)
2019**



בין ענפי הכלכלה השונים (ברמת סדר), חמשת הענפים עם מרבית משרות השכיר בעסקים הפעילים היו מסחר סיטוני וקמעוני ותיקון כלי רכב מנועיים (סדר G), חינוך (סדר P), שירותי בריאות, רווחה וסעד (סדר Q), שירותי ניהול ותמיכה (סדר N) ותעשייה; כרייה וחציבה (סדרים B-C).

השינוי בהרכב הענפי של משרות השכיר במשק משנת 2011 לשנת 2019 בא לידי ביטוי בעיקר בעליית חלקן היחסי של משרות השכיר בענף שירותי ניהול ותמיכה (סדר N) – מ-9.4% משרות שכיר מסך משרות השכיר בענפי הכלכלה ל-10.2%, בשירותי בריאות, רווחה וסעד (סדר Q) – מ-9.8% ל-10.3% ובשירותי אירוח ואוכל (סדר I) – מ-6.2% ל-6.7%. במקביל, בשנים אלו חלה ירידה בחלקן היחסי של משרות השכיר בענפים תעשייה; כרייה וחציבה (סדרים B-C) – מ-11.2% ל-9.1% ושל משרות השכיר בענף מסחר סיטוני וקמעוני ותיקון כלי רכב מנועיים (סדר G) – מ-13.5% ל-12.8%.

מספר משרות השכיר הכולל במשק הישראלי גדל משנת 2011 לשנת 2019 ב-25.1% (מ-3,260.5 אלף משרות ל-4,078.8 אלף משרות). אחוז הגידול הגבוה ביותר באותן שנים היה בענפים אלו: פעילויות בנדל"ן (סדר L) – 36.7% (מ-23.7 אלף משרות שכיר ל-32.4 אלף משרות שכיר), בינוי (סדר F) – 36.6% (מ-171.5 אלף משרות שכיר ל-234.3 אלף משרות שכיר), שירותי ניהול ותמיכה (סדר N) – 36.1% (מ-306.9 אלף משרות שכיר ל-417.7 אלף משרות שכיר), ובענף שירותי אירוח ואוכל (סדר I) – 35.4% (מ-201.4 אלף משרות שכיר ל-272.7 אלף משרות שכיר).

לוח ג. משרות שכיר, לפי ענף כלכלי (סדר)
2019–2015

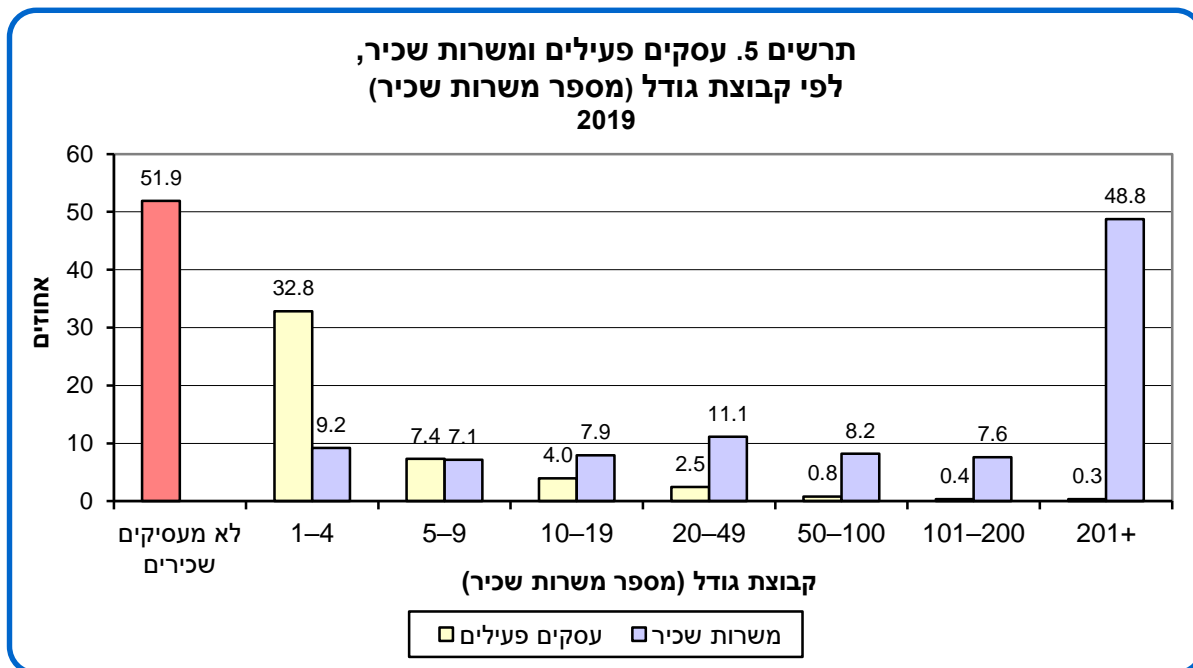
אלפים

2019	2018	2017	2016	2015	ענף כלכלי	סדר
4,078.8	4,007.0	3,920.1	3,794.0	3,656.2	סך הכל	-
80.3	80.2	79.3	76.9	76.3	חקלאות, ייעור ודיג	A
369.4	369.1	370.9	365.9	361.9	תעשייה; כרייה וחציבה	B–C
26.2	26.4	26.7	26.6	26.6	אספקת חשמל ומים, שירותי ביוב וטיפול בפסולת	D–E
234.3	231.6	227.6	218.7	205.5	בינוי	F
523.3	525.2	519.3	512.7	492.0	מסחר סיטוני וקמעוני ותיקון כלי רכב מנועיים	G
149.8	147.6	142.0	136.2	130.8	שירותי תחבורה, אחסנה, דואר ובלדרות	H
272.7	268.2	266.4	255.0	244.5	שירותי אירוח ואוכל	I
202.3	194.3	187.2	178.2	169.3	מידע ותקשורת	J
110.8	110.3	109.3	109.7	108.3	שירותים פיננסיים ושירותי ביטוח	K
32.4	31.5	30.9	29.7	27.9	פעילויות בנדל"ן	L
267.7	260.7	253.0	244.7	234.6	שירותים מקצועיים, מדעיים וטכניים	M
417.7	408.2	394.0	378.5	362.5	שירותי ניהול ותמיכה	N
307.2	298.9	287.8	276.7	265.2	מינהל מקומי, ציבורי וביטחון וביטוח לאומי	O
452.5	441.2	431.2	413.1	399.3	חינוך	P
419.4	407.6	396	383.3	371.6	שירותי בריאות, רווחה וסעד	Q
75.6	73.5	73.8	69.3	65.2	אמנות, בידור ופנאי	R
137.2	132.5	124.8	118.7	114.6	שירותים אחרים; משקי בית כמעסיקים; ארגונים וגופים חוץ-מדינתיים	U–S

2.2.2 משרות שכיר, לפי קבוצת גודל⁸

56.4% מסך משרות השכיר בכלל ענפי הכלכלה במשק בשנת 2019 היו בעסקים המעסיקים למעלה מ-100 שכירים (ראו תרשים 5). עסקים אלו היוו 0.7% בלבד מסך העסקים הפעילים בשנה זו.

51.9% מסך העסקים הפעילים בכלל ענפי הכלכלה במשק בשנת 2019 היו של עסקים שאינם מעסיקים שכירים. בין 48.1% מהעסקים המעסיקים שכירים, 68.2% היו עסקים המעסיקים שכיר אחד עד ארבעה.



2.2.3 משרות שכיר למעסיק

ממוצע משרות השכיר למעסיק לשנת 2019 בכלל ענפי הכלכלה עמד על 13.8, זאת בדומה לממוצע משרות השכיר למעסיק שעמד על 13.6 בשנים 2011-2018 (ראו לוח ד). ממוצע משרות השכיר למעסיק בענף מינהל מקומי, ציבורי וביטחון וביטוח לאומי (סדר O) היה הגבוה ביותר מבין ענפי הכלכלה (312.5 משרות שכיר למעסיק). לעומת זאת ממוצע משרות השכיר בענף פעילויות בנדל"ן (סדר L) הוא הנמוך בין ענפי הכלכלה (3.5 משרות שכיר למעסיק).

השינוי בהרכב הענפי של ממוצע משרות השכיר למעסיק במשק משנת 2011 לשנת 2019 בא לידי ביטוי בעיקר בעלייה של ממוצע משרות השכיר למעסיק בענפי השירותים האחרים (סדרים S-U) – מ-9.6 משרות למעסיק ל-11.1, בענף מינהל מקומי, ציבורי וביטחון וביטוח לאומי (סדר O) – מ-284.3 משרות למעסיק ל-312.5, ובענף מסחר סיטוני וקמעוני ותיקון כלי רכב מנועיים (סדר G) – מ-8.2 משרות למעסיק ל-8.9. לעומת זאת נמצאה ירידה בממוצע משרות השכיר למעסיק בענפי

⁸ היות שמספר חודשי הפעילות החל להישמר במערכות העיבוד של מרשם העסקים משנת 2007 ואילך, אפשר לחשב "ממוצע אמיתי" רק משנה זו ואילך. עקב כך ייתכנו שינויים בתותן זה לעומת פרסומים קודמים.

אספקת חשמל ומים, שירותי ביוב וטיפול בפסולת (סדרים D-E) – מ-38.1 משרות ל-30.5, ובענף מידע ותקשורת (סדר J) – מ-18.5 משרות ל-17.2.

יש לציין כי הממוצע הגבוה של משרות השכיר למעסיק בענף חינוך (סדר P) נובע מהעובדה שרוב משרות השכיר בענף זה מדווחות עבור אותו עסק בתיק הניכויים של משרד החינוך.

**לוח ד. ממוצע משרות שכיר למעסיק, לפי ענף כלכלי (סדר)
2019–2015**

2019	2018	2017	2016	2015	ענף כלכלי	סדר
13.8	13.7	13.7	13.6	13.6	סך הכל	-
10.3	10.3	10.2	9.9	10.0	חקלאות, ייעור ודיג	A
24.4	23.9	23.8	23.5	23.4	תעשייה; כרייה וחציבה	B-C
30.5	32.1	33.0	34.2	35.2	אספקת חשמל ומים, שירותי ביוב וטיפול בפסולת	D-E
5.7	5.7	5.8	5.8	5.8	בינוי	F
8.9	8.9	8.8	8.9	8.7	מסחר סיטוני וקמעוני ותיקון כלי רכב מנועיים	G
10.6	10.7	10.4	10.4	10.4	שירותי תחבורה, אחסנה, דואר ובלדרות	H
15.2	15.2	15.3	14.9	14.8	שירותי אירוח ואוכל	I
17.2	16.8	16.6	16.3	16.2	מידע ותקשורת	J
12.4	12.5	12.6	12.9	13.2	שירותים פיננסיים ושירותי ביטוח	K
3.5	3.4	3.5	3.5	3.5	פעילויות בנדל"ן	L
5.5	5.4	5.4	5.4	5.3	שירותים מקצועיים, מדעיים וטכניים	M
35.8	36.0	35.6	35.5	35.5	שירותי ניהול ותמיכה	N
312.5	310.1	309.1	302.4	292.1	מינהל מקומי, ציבורי וביטחון וביטוח לאומי	O
44.3	44.5	44.9	44.8	44.5	חינוך	P
23.7	23.3	23.0	23.0	23.1	שירותי בריאות, רווחה וסעד	Q
10.6	10.5	10.7	10.5	10.4	אמנות, בידור ופנאי	R
11.1	10.9	10.5	10.2	10.3	שירותים אחרים; משקי בית כמעסיקים; ארגונים וגופים חוץ-מדינתיים	S-U

2.3 תנועת עסקים במרשם העסקים

2.3.1 פתיחות וסגירות של עסקים בשנת פעילות⁹

בשנת 2019 חל גידול של 3.4% במספר העסקים שנפתחו לעומת שנת 2018, וכן עלייה של כ- 2.8% במספר העסקים שנסגרו.

היחס שבין פתיחות לבין סגירות של עסקים בשנת 2019 עמד על כ-1.3, בדומה ליחס הממוצע לשנים 2006–2018.

לוח ה מתאר את מספר הפתיחות והסגירות של עסקים בשנים 2006–2019 (נתונים אלו פורסמו בהודעות לעיתונות,¹⁰ בנתונים השנתיים ל-2020 – לוח 15.4, וכן בשנתונים הסטטיסטיים שהתפרסמו עד 2016).

לוח ה. פתיחות וסגירות של עסקים

2019–2006

שנה	פתיחות	סגירות
2006	46,876	36,944
2007	48,812	38,086
2008	47,819	37,144
2009	46,192	37,207
2010	50,362	37,875
2011	50,602	38,445
2012	49,107	39,023
2013	50,186	41,518
2014	52,349	41,897
2015	53,255	39,502
2016	55,227	41,739
2017	57,094	43,206
2018	57,072	43,793
2019	59,010	45,024

⁹ כדי לעמוד על ההבדל שבין פתיחות וסגירות לבין לידות ומיתות עסקים, ראו ערכים מתאימים בפרק ההגדרות.

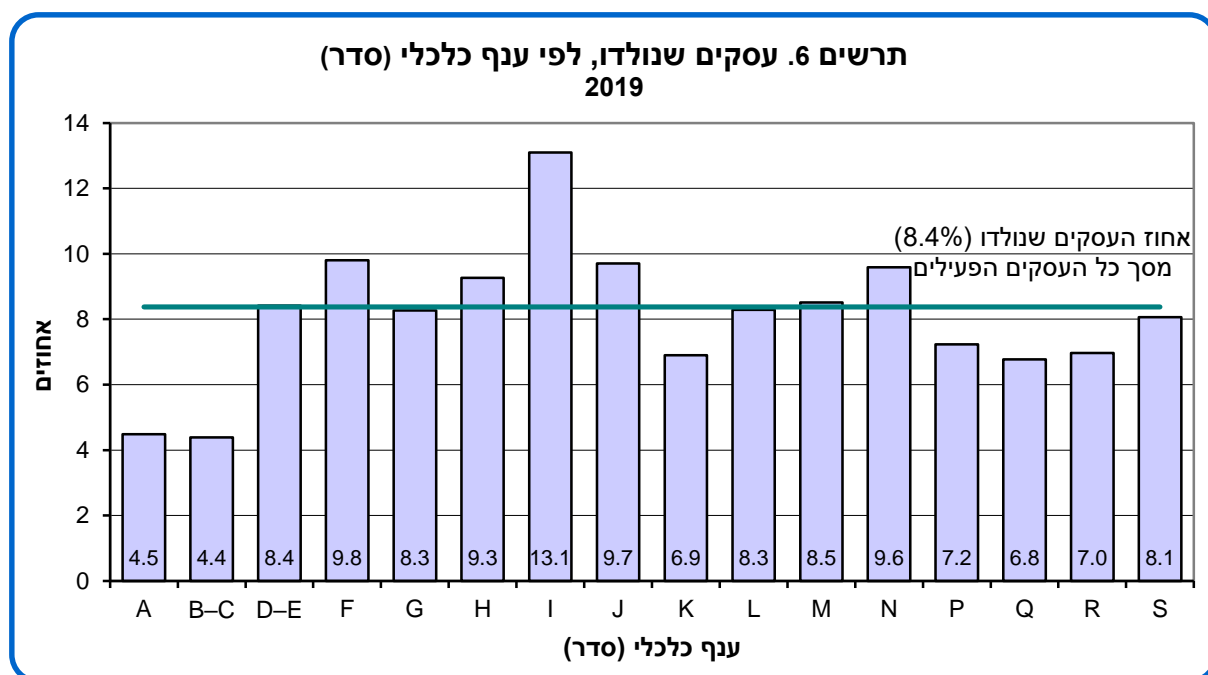
¹⁰ [ההודעה האחרונה לתקשורת שהתפרסמה בנושא](#), בתאריך 21.7.2020 באתר הלשכה המרכזית לסטטיסטיקה.

2.3.2 עסקים שנולדו ומיתות עסקים בשנת פעילות

השנה האחרונה שבה ניתן לערוך השוואה בין עסקים שנולדו לבין מיתות עסקים היא שנת 2017. זאת מכיוון שמבחינה מתודולוגית, איתור מיתות עסקים כולל בדיקה של הימצאות נתונים כמותיים בשנתיים שלאחר אי-ההשרדות הפוטנציאלית של העסק. היות ופרסום זה מתייחס לשנים 2011-2019 אי אפשר לאתר מיתות עסקים אחרי שנת 2017.

2.3.2.1 עסקים שנולדו

בשנת 2019 נולדו 51,334 עסקים, שהם 8.4% מסך העסקים הפעילים במשק הישראלי.¹¹ האחוז הגבוה ביותר של עסקים שנולדו בשנה זו מסך העסקים הפעילים, בדומה לשנים קודמות, נמצא בענף שירותי אירוח ואוכל (סדר I) – 13.1%, ואילו האחוז הנמוך ביותר של עסקים שנולדו נמצא בענפי התעשייה; כרייה וחציבה (סדרים B-C) – 4.4% ובענף חקלאות, ייעור ודיג (סדר A) – 4.5% (ראו תרשים 6).



הערה: מפתח לשמות ענפי הכלכלה – ראו בלוח 2 המובא להלן.

מניתוח של לידות העסקים בענפי שירותי אירוח ואוכל (סדר I) ברמת פירוט של ענף ראשי, אפשר לראות כי האחוז הגבוה של הלידות בענפי הסדר נובע מאחוז גבוה של לידות בענף שירותי מזון

¹¹ למעט ענפים 83-84 (מינהל מקומי, ציבורי וביטחון וביטוח לאומי), 97-98 (משקי בית כמעסיקים) ו-99 (ארגונים וגופים חוץ-מדינתיים), אשר עבורם לא חושבו נתונים על לידות עסקים ועל מיתות עסקים, בהתאם להגדרות ה-OECD וה-Eurostat.

ומשקאות (ענף ראשי 56), בעוד שאחוז הלידות בענף שירותי אירוח (ענף ראשי 55) נמוך מהממוצע של אחוז העסקים שנולדו מסך כל העסקים הפעילים במשק (8.4%).

לוח ו. עסקים שנולדו ברמת סדר I (שירותי אירוח ואוכל), לפי ענף ראשי

2019

ענף ראשי	תיאור ענף	עסקים פעילים	לידות עסקים	אחוז לידות מסך עסקים פעילים
סך הכל	שירותי אירוח ואוכל	25,849	3,386	13.1
55	שירותי אירוח	2,717	260	9.6
56	שירותי מזון ומשקאות	23,132	3,126	13.5

לוח ז. עסקים שנולדו, לפי ענף כלכלי (סדר)

2019–2015

סדר	ענף כלכלי	2019	2018	2017	2016	2015
-	סך הכל	51,344	51,135	51,934	51,433	48,584
A	חקלאות, ייעור ודיג	675	637	627	696	629
B-C	תעשייה; כרייה וחציבה אספקת חשמל ומים,	1,022	1,234	1,385	1,422	1,361
D-E	שירותי ביוב וטיפול בפסולת	134	92	122	108	110
F	בינוי	6,732	6,900	7,064	6,986	6,224
G	מסחר סיטוני וקמעוני ותיקון כלי רכב מנועיים	7,904	7,888	8,464	8,547	8,555
H	שירותי תחבורה, אחסנה, דואר ובלדרות	3,777	3,311	3,472	3,203	3,090
I	שירותי אירוח ואוכל	3,386	3,348	3,379	3,638	3,722
J	מידע ותקשורת	2,335	2,644	2,514	2,553	2,547
K	שירותים פיננסיים ושירותי ביטוח	1,089	1,107	1,120	1,124	1,089
L	פעילויות בנדל"ן	3,249	3,433	3,408	3,480	3,221
M	שירותים מקצועיים, מדעיים וטכניים	10,354	9,930	9,937	9,830	9,176
N	שירותי ניהול ותמיכה	2,137	2,056	2,037	2,006	1,751
P	חינוך	1,576	1,510	1,514	1,381	1,283
Q	שירותי בריאות, רווחה וסעד	3,277	3,389	3,355	3,069	2,681
R	אמנות, בידור ופנאי	1,579	1,519	1,597	1,534	1,345
S	שירותים אחרים	2,118	2,137	1,939	1,856	1,800

לוח ח. עסקים שנולדו ובהם מועסקים שכירים, לפי קבוצת גודל (מספר משרות שכיר)

2019–2015

2019	2018	2017	2016	2015	קבוצת גודל (מספר משרות שכיר)
20,142	20,435	20,966	21,350	20,436	סך הכל
15,524	15,545	16,030	16,302	15,570	4–1
2,908	3,019	3,026	3,189	2,990	9–5
1,200	1,301	1,329	1,287	1,266	19–10
510	570	581	572	610	+20

לוח ט. משרות שכיר שנוספו בגין עסקים שנולדו, לפי קבוצת גודל (מספר משרות שכיר)

2019–2015

אלפים

2019	2018	2017	2016	2015	קבוצת גודל (מספר משרות שכיר)
80.4	85.7	85.6	85.7	85.0	סך הכל
28.0	28.2	29.2	29.5	28.0	4–1
18.4	19.3	19.2	20.4	19.0	9–5
15.6	17.1	17.4	16.8	16.7	19–10
18.4	21.1	19.8	19.0	21.3	+20

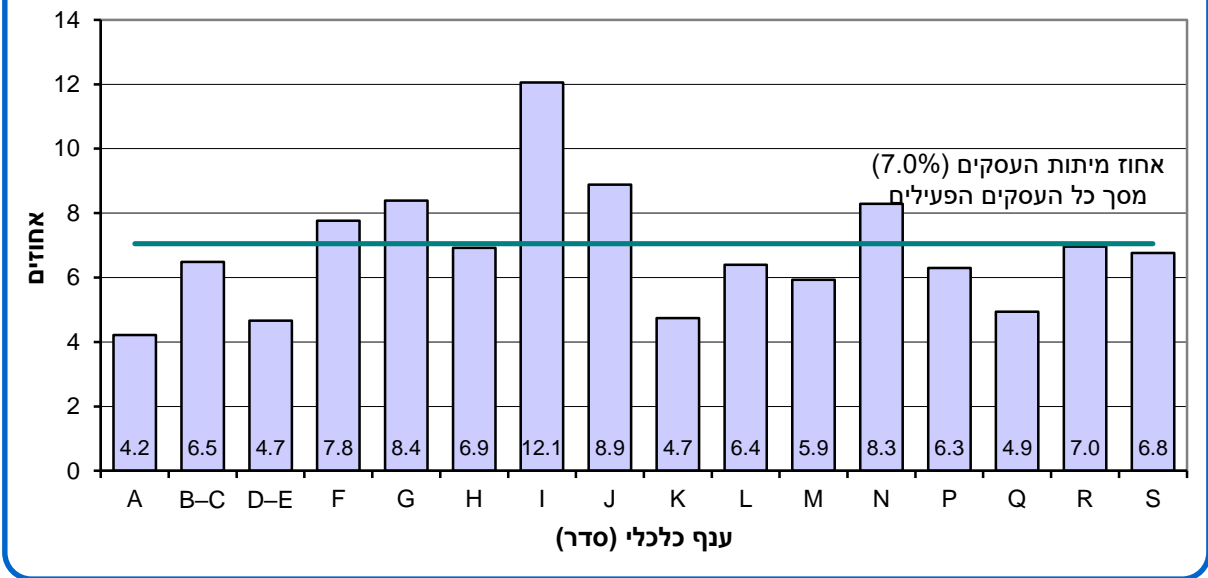
רוב העסקים שנולדו ואשר מעסיקים שכירים הם של עסקים שבהם 4–1 משרות שכיר (77% ממספר העסקים שנולדו בשנת 2019, בדומה לשנים קודמות).

2.3.2.2 מיתות עסקים

בשנת 2017 נרשמו 41,023 מיתות עסקים, שהם 7.0% מסך העסקים הפעילים במשק הישראלי בשנה זו.

האחוז הגבוה ביותר של מיתות עסקים, כמו בשנים קודמות ובדומה לממצא בעסקים שנולדו, נמצא בענף שירותי אירוח ואוכל (סדר I) – 12.1%. האחוז הנמוך ביותר של מיתות עסקים נמצא בענף חקלאות, ייעור ודיג (סדר A) – 4.2% (ראו תרשים 7).

**תרשים 7. מיתות עסקים, לפי ענף כלכלי (סדר)
2017**



הערה: מפתח לשמות ענפי הכלכלה – ראו בלוח יא המובא להלן.

מניתוח של אוכלוסיית מיתות עסקים בענפי שירותי אירוח ואוכל (סדר I) ברמת פירוט של ענף ראשי, אפשר לראות כי האחוז הגבוה ביותר של מיתות עסקים בענפי הסדר הנ"ל נמצא בענף "שירותי מזון ומשקאות" (ענף ראשי 56), בעוד שאחוז מיתות עסקים בענף "שירותי אירוח" (ענף ראשי 55) נמוך מהמוצע של אחוז מיתות עסקים מסך כל העסקים הפעילים במשק (7.0%).

לוח י. מיתות עסקים ברמת סדר I (שירותי אירוח ואוכל), לפי ענף ראשי

2017

ענף ראשי	תיאור ענף	עסקים פעילים	מיתות עסקים	אחוז מיתות עסקים מסך העסקים הפעילים
סך הכל	שירותי אירוח ואוכל	25,089	3,025	12.1
55	שירותי אירוח	2,472	137	5.5
56	שירותי מזון ומשקאות	22,617	2,888	12.8

לוח יא. מיתות עסקים, לפי ענף כלכלי (סדר)

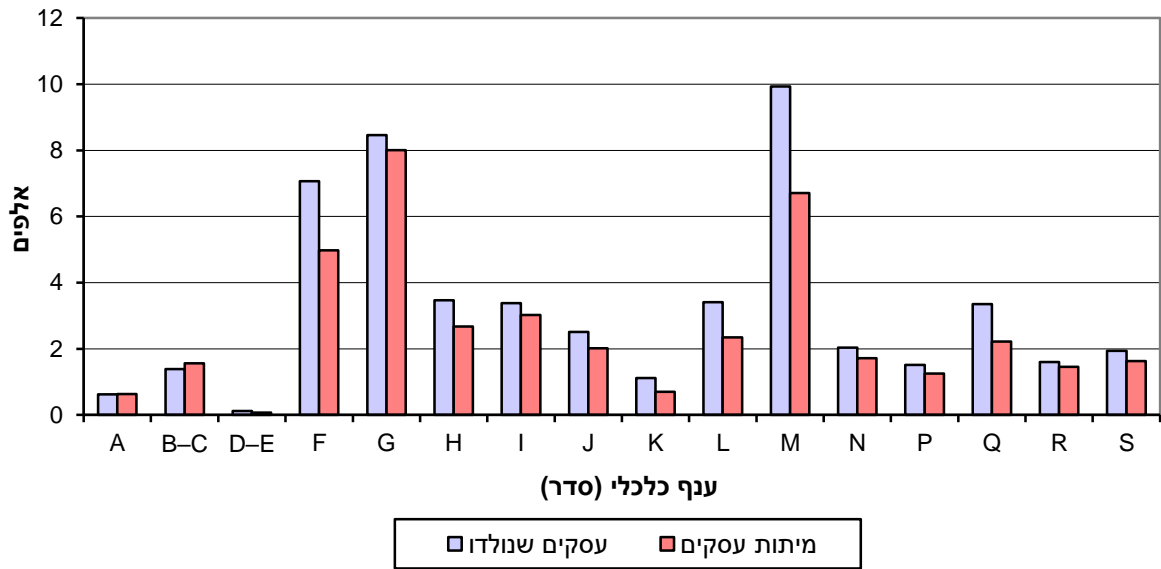
2017-2013

2017	2016	2015	2014	2013	ענף כלכלי	סדר
41,023	39,381	37,647	36,230	37,219	סך הכל	-
629	649	605	608	605	חקלאות, ייעור ודיג	A
1,564	1,412	1,433	1,422	1,568	תעשייה; כרייה וחציבה	B-C
71	70	65	61	59	אספקת חשמל ומים, שירותי ביוב וטיפול בפסולת	D-E
4,974	4,638	4,222	3,897	3,882	בינוי	F
8,010	7,761	7,738	7,647	8,059	מסחר סיטוני וקמעוני ותיקון כלי רכב מנועיים	G
2,679	2,495	2,356	2,344	2,474	שירותי תחבורה, אחסנה, דואר ובלדרות	H
3,025	3,168	3,072	3,028	3,165	שירותי אירוח ואוכל	I
2,021	1,991	1,969	1,807	1,784	מידע ותקשורת	J
704	666	680	652	596	שירותים פיננסיים ושירותי ביטוח	K
2,347	2,064	1,957	1,872	1,874	פעילויות בנדל"ן	L
6,713	6,363	5,919	5,859	5,843	שירותים מקצועיים, מדעיים וטכניים	M
1,718	1,619	1,514	1,531	1,548	שירותי ניהול ותמיכה	N
1,254	1,231	1,220	1,115	1,129	חינוך	P
2,223	2,181	1,974	1,868	1,816	שירותי בריאות, רווחה וסעד	Q
1,459	1,361	1,355	1,224	1,348	אמנות, בידור ופנאי	R
1,632	1,712	1,568	1,295	1,469	שירותים אחרים	S

2.3.2.3 עסקים שנולדו לעומת מיתות עסקים, 2017

כפי שצוין לעיל, מבחינה מתודולוגית, איתור מיתות עסקים כולל בדיקה של הימצאות נתונים כמותיים בשנתיים שלאחר אי-ההישרדות הפוטנציאלית של העסק. לפיכך, אי-אפשר לאתר מיתות עסקים אחרי שנת 2017. מכאן נובע שהשנה האחרונה שבה ניתן לערוך השוואה בין עסקים שנולדו לבין מיתות עסקים היא שנת 2017.

**תרשים 8. עסקים שנולדו לעומת מיתות עסקים, לפי ענף כלכלי (סדר)
2017**



הערה: מפתח לשמות ענפי הכלכלה – ראו בלוח יא המובא לעיל.

מניתוח ענפי נמצא כי ההפרש הגדול ביותר בין מספר העסקים שנולדו בשנת 2017 למיתות עסקים באותה השנה (תוספת עסקים), היה בענף שירותים מקצועיים, מדעיים וטכניים (סדר M). בענף זה נוספו 3,224 עסקים מתוך 10,911 העסקים שנוספו במשק. ענפי התעשייה; כרייה וחציבה (סדרים B-C), הם היחידים שבהם, משנת 2012 ועד לשנת 2015, נמצאה בו ירידה בתוספת העסקים. בשנת 2016 אובחנה עלייה קטנה ובשנת 2017 שוב יש ירידה בתוספת העסקים בענף זה.

2.3.2.4 עסקים שנולדו ומיתות עסקים, לפי סוג עסק וקבוצת גודל, 2011–2017

מרבית התנועות בעסקים שנולדו ומיתות עסקים נרשמו בקבוצת העסקים שלא העסיקו שכירים: בממוצע, כ-59% מהלידות וכ-67% ממיתות עסקים בשנים 2011–2017 היו של עסקים אשר לא העסיקו שכירים.

בין העסקים שמעסיקים שכירים, מרבית העסקים שנולדו ומיתות עסקים בשנים 2011–2017 היו עסקים עם 1–4 משרות שכיר. עסקים אלו היוו כ-76% בממוצע מהעסקים שנולדו אשר מעסיקים שכירים, וכ-79% בממוצע מהעסקים המעסיקים שכירים ממיתות עסקים.

לוח י.ב. עסקים שנולדו ומיתות עסקים, לפי קבוצת גודל (מספר משרות שכיר), (1)

2017–2013

תוספת עסקים נטו 2017	מיתות עסקים 2017	עסקים שנולדו 2017	תוספת עסקים נטו 2016	מיתות עסקים 2016	עסקים שנולדו 2016	תוספת עסקים נטו 2015	מיתות עסקים 2015	עסקים שנולדו 2015	תוספת עסקים נטו 2014	מיתות עסקים 2014	עסקים שנולדו 2014	תוספת עסקים נטו 2013	מיתות עסקים 2013	עסקים שנולדו 2013	קבוצת גודל (מספר משרות שכיר)
10,911	41,023	51,934	12,052	39,381	51,433	10,937	37,647	48,584	12,108	36,230	48,338	9,211	37,219	46,430	סך הכל
4,096	26,872	30,968	3,825	26,258	30,083	2,905	25,243	28,148	4,608	24,544	29,152	2,452	25,307	27,759	לא מעסיקים שכירים
6,815	14,151	20,966	8,227	13,123	21,350	8,032	12,404	20,436	7,500	11,686	19,186	6,759	11,912	18,671	מעסיקים שכירים
4,841	11,189	16,030	6,060	10,242	16,302	5,825	9,745	15,570	5,308	9,281	14,589	4,802	9,415	14,217	4–1
1,169	1,857	3,026	1,449	1,740	3,189	1,361	1,629	2,990	1,316	1,477	2,793	1,155	1,507	2,662	9–5
636	693	1,329	496	791	1,287	557	709	1,266	624	636	1,260	569	652	1,221	19–10
169	412	581	222	350	572	289	321	610	252	292	544	233	338	571	+20

(1) חישוב קבוצות גודל נעשה לפי חלוקת מספר השכירים על פי חודשי פעילות, בהתאם להגדרות של ה-Eurostat וה-OECD.

לוח י.ג. משרות שכיר שנוספו בעסקים שנולדו ומשרות שכיר שנגרעו במיתות עסקים, לפי קבוצת גודל (מספר משרות שכיר), (1)
2017-2013

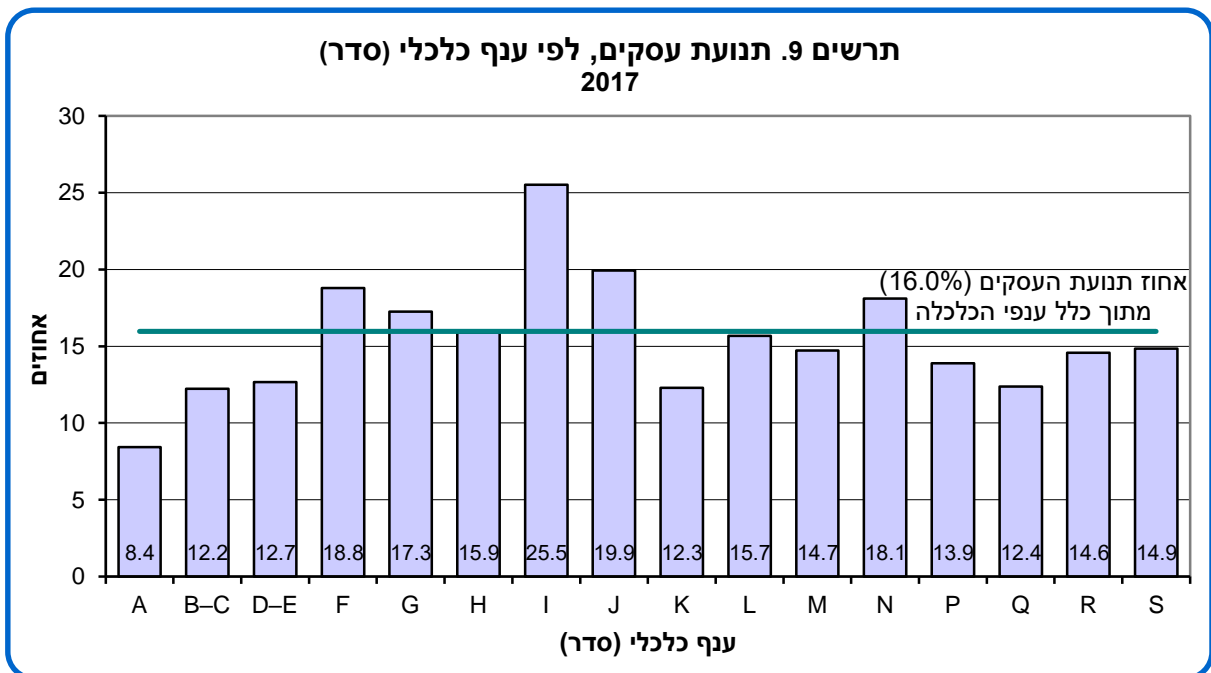
תוספת משרות שכיר 2017	משרות שכיר שנגרעו 2017	משרות שכיר שנוספו 2017	תוספת משרות שכיר 2016	משרות שכיר שנגרעו 2016	משרות שכיר שנוספו 2016	תוספת משרות שכיר 2015	משרות שכיר שנגרעו 2015	משרות שכיר שנוספו 2015	תוספת משרות שכיר 2014	משרות שכיר שנגרעו 2014	משרות שכיר שנוספו 2014	תוספת משרות שכיר 2013	משרות שכיר שנגרעו 2013	משרות שכיר שנוספו 2013	קבוצת גודל (מספר משרות שכיר)
28,116	57,465	85,581	31,173	54,526	85,699	35,634	49,413	85,047	33,432	45,150	78,582	30,117	48,111	78,228	סך הכל
9,698	19,464	29,162	11,601	17,945	29,546	11,071	16,963	28,034	10,379	16,081	26,460	9,237	16,348	25,585	1-4
7,357	11,855	19,212	9,362	11,014	20,376	8,752	10,265	19,017	8,463	9,415	17,878	7,399	9,452	16,851	5-9
8,343	9,082	17,425	6,440	10,361	16,800	7,427	9,270	16,697	7,947	8,407	16,354	7,500	8,629	16,129	10-19
2,718	17,064	19,782	3,770	15,207	18,977	8,386	12,914	21,300	6,643	11,247	17,890	5,980	13,681	19,661	+20

(1) חישוב קבוצות גודל נעשה לפי חלוקת מספר השכירים על פי חודשי פעילות, בהתאם להגדרות של ה-Eurostat וה-OECD.

2.3.3 תנועת עסקים¹² בעסקים שנולדו ובמיתות עסקים בשנת 2017

2.3.3.1 תנועת עסקים, לפי ענף כלכלי

בשנת 2017 נמצא כי תנועות העסקים בכלל ענפי הכלכלה במשק מתייחסות ל-16.0% מהעסקים הפעילים. בין ענפי הכלכלה במשק, ענף שירותי אירוח ואוכל (סדר I) הוא בעל אחוז התנועות הגבוה ביותר (25.5%), ואילו ענף החקלאות, ייעור ודיג (סדר A) הוא בעל אחוז התנועות הנמוך ביותר (8.4%) (ראו תרשים 9).

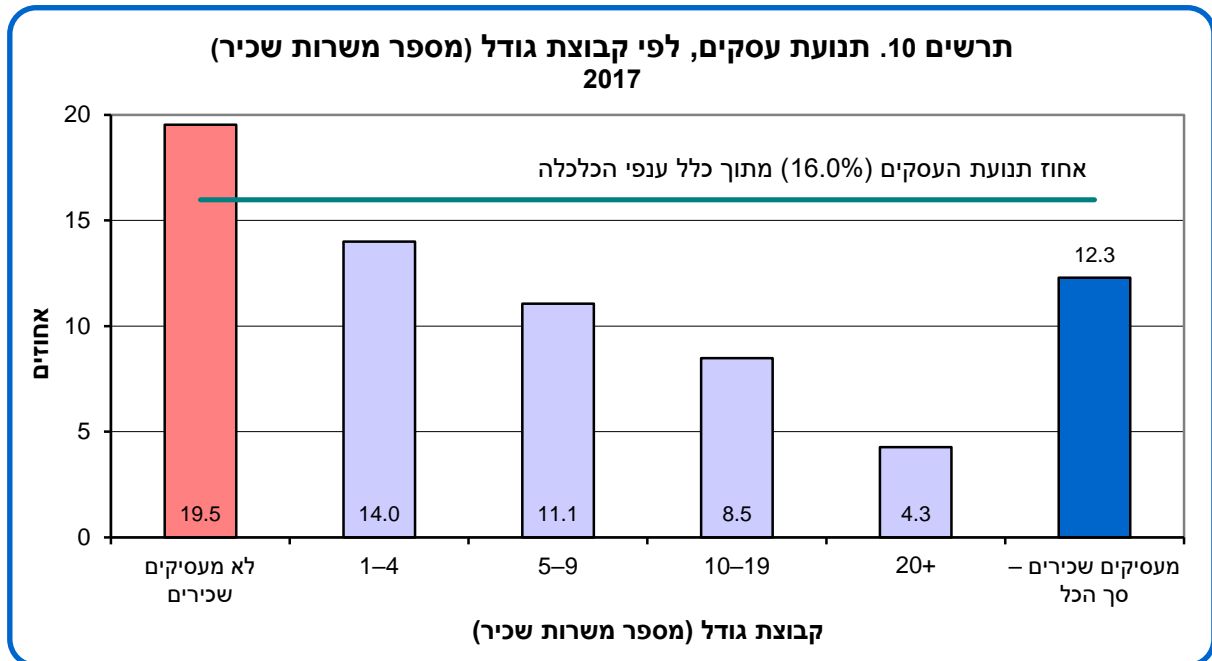


הערה: מפתח לשמות ענפי הכלכלה – ראו בלוח יא המובא לעיל.

¹² תנועת עסקים מוגדרת ככמות השנתית של סך העסקים שנולדו ומיתות עסקים, מתוך מספר העסקים הפעילים באותה שנה.

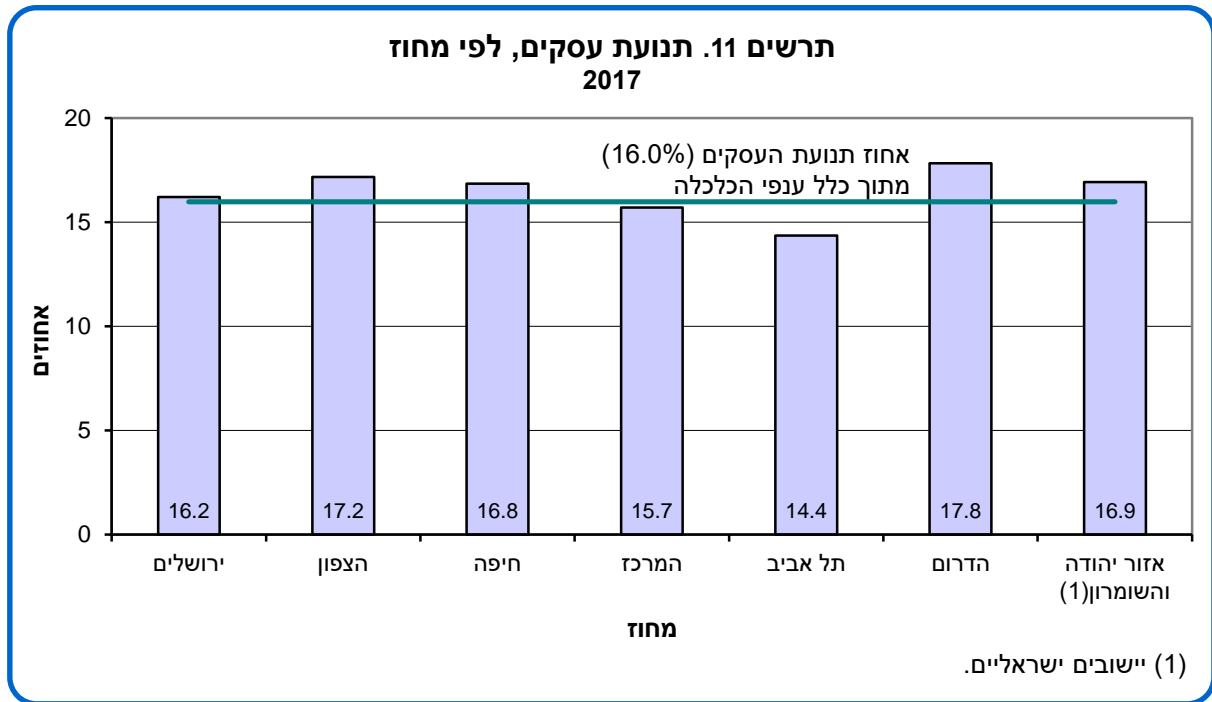
2.3.3.2 תנועת עסקים, לפי קבוצות גודל העסקה

בשנת 2017 נמצא כי עסקים שאינם מעסיקים שכירים אובחנו כבעלי אחוז התנועתיות הגבוה ביותר (19.5%). לעומתם נמצא כי בעסקים שבהם למעלה מ-20 משרות שכיר היה אחוז התנועתיות הנמוך ביותר (4.3%) (ראו תרשים 10).



2.3.3.3 תנועת עסקים, לפי חלוקה גאוגרפית¹³

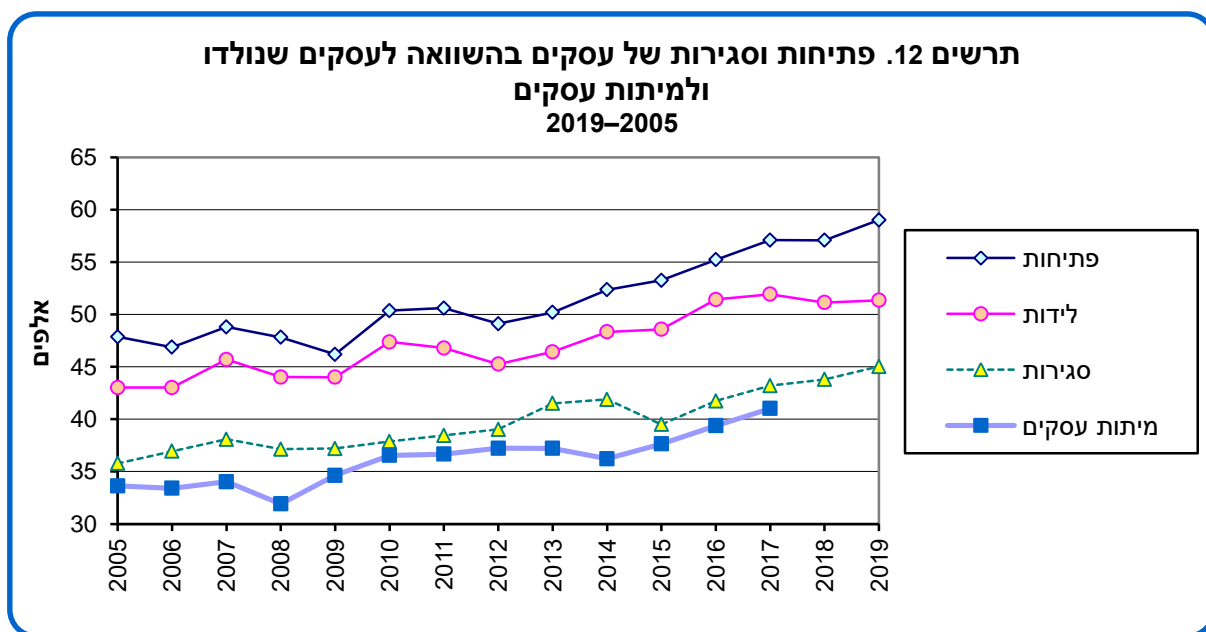
מניתוח תנועות העסקים על פי חלוקה גאוגרפית למחוזות לשנת 2017 נמצא כי אחוז התנועות במחוז תל אביב היה הנמוך ביותר (14.4%). לעומת זאת, במחוז הדרום אובחן אחוז התנועות הגבוה ביותר (17.8%) (ראו תרשים 11).



¹³ השיוך הגאוגרפי של עסק מתבסס על כתובת העסק כפי שמדווחת לרשויות המס. במניין העסקים לא נכללים סניפים של רשתות (למעט זכיינים) אשר אינם מדווחים בנפרד לרשויות המס. כמו כן, משרות השכיר משויכות כולן לכתובת העסק בביטוח הלאומי, ואינן מתפלגות על פי כתובת הסניפים של העסק.

2.3.3.4 פתיחות וסגירות של עסקים בהשוואה לעסקים שנולדו ולמיתות עסקים

נתוני פתיחות וסגירות של עסקים ניתנים לכימות בתום שנת הלוח, אולם נתוני העסקים שנולדו ומיתות עסקים זמינים באיחור של שנתיים.¹⁴ אפשר לראות שלאורך השנים ההתנהגות של פתיחות העסקים דומה לזו של לידות העסקים, ובאותו אופן ההתנהגות של סגירות העסקים דומה להתנהגות של מיתות עסקים.



2.4 הישרדות של עסקים

מכלל אוכלוסיית העסקים שנולדו בשנים 2018–2005 נמצא כי בממוצע 88.0% מהם שרדו את שנת פעילותם הראשונה, ואילו מהעסקים שנולדו בשנת 2005, 28.5% שרדו גם את שנת פעילותם הארבע עשרה.¹⁵

¹⁴ ראו פרק "מונחים, הגדרות והסברים" על ההבדלים שבין פתיחות עסקים לבין עסקים שנולדו לבין סגירות עסקים לבין מיתות עסקים.

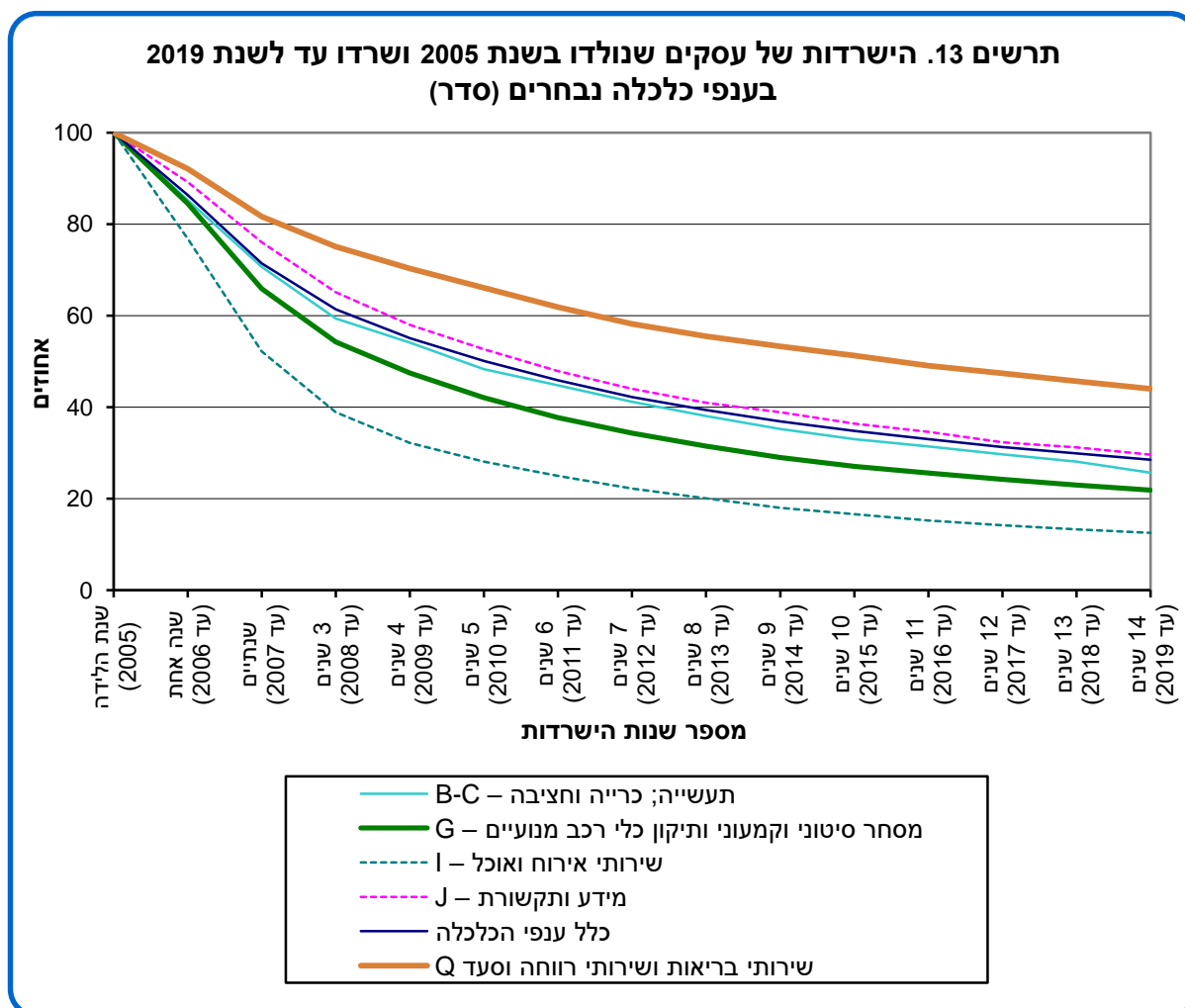
¹⁵ נתוני הישרדות נוספים של עסקים שנולדו בשנים 2011–2018 אפשר למצוא בפרק הלוחות.

לוח י.ד. הישרדות של עסקים שנולדו בשנים 2005–2018, אחוזים

שנת לידה	מספר לידות	שרדו שנה אחת	שרדו שנתיים	שרדו שלוש שנים	שרדו ארבע שנים	שרדו חמש שנים	שרדו שש שנים	שרדו שבע שנים	שרדו שמונה שנים	שרדו תשע שנים	שרדו עשר שנים	שרדו אחת עשרה שנים	שרדו שתיים עשרה שנים	שרדו שלוש עשרה שנים	שרדו ארבע עשרה שנים
2005	43,026	86.4	71.4	61.4	55.1	50.1	45.9	42.2	39.4	36.9	34.8	33.0	31.4	29.9	28.5
2006	43,014	87.2	72.3	63.1	56.1	50.7	46.4	43.1	40.2	37.6	35.5	33.5	31.7	30.1	-
2007	45,696	87.5	73.7	64.3	57.1	51.4	47.1	43.5	40.6	38.2	36.0	34.1	32.2	-	-
2008	44,019	88.1	74.2	64.4	57.2	51.9	47.6	44.2	41.4	39.0	36.7	34.7	-	-	-
2009	44,009	87.0	72.9	63.4	56.4	51.4	47.4	44.0	41.2	38.8	36.6	-	-	-	-
2010	47,373	88.0	74.6	65.2	58.4	53.3	49.3	45.9	43.1	40.5	-	-	-	-	-
2011	46,802	88.4	74.7	65.5	59.1	54.0	49.9	46.3	43.3	-	-	-	-	-	-
2012	45,257	88.2	74.6	65.7	59.0	53.8	49.3	45.7	-	-	-	-	-	-	-
2013	46,430	88.1	75.1	66.1	59.1	53.6	49.2	-	-	-	-	-	-	-	-
2014	48,338	88.8	75.5	66.2	59.1	53.8	-	-	-	-	-	-	-	-	-
2015	48,584	88.5	75.1	66.5	58.5	-	-	-	-	-	-	-	-	-	-
2016	51,433	88.6	75.6	65.9	-	-	-	-	-	-	-	-	-	-	-
2017	51,934	88.5	75.5	-	-	-	-	-	-	-	-	-	-	-	-
2018	51,344	88.2	-	-	-	-	-	-	-	-	-	-	-	-	-
ממוצע	הישרדות	88.0	74.2	64.8	57.7	52.4	48.0	44.4	41.3	38.5	35.9	33.8	31.7	30.0	28.5

הערה: אחוזי הישרדות מחושבים כאחוז העסקים ששרדו בשנה מסוימת (לדוגמה: שנת t+2) מתוך מספר העסקים בשנת הלידה (שנת t).

תרשים 13 מציג את אחוז ההישרדות של עסקים שנולדו בשנת 2005, לאורך השנים בענפי כלכלה נבחרים.¹⁶



מניתוח לפי ענף כלכלי של אחוזי ההישרדות של עסקים שנולדו בשנת 2005, אפשר לראות שמשנת הלידה (2005) ועד לשנת 2019, עסקים בענפי שירותי האירוח והאוכל (סדר I) הם בעלי אחוז ההישרדות הנמוך ביותר. מתוך כלל ענפי הכלכלה במשק, בענף שירותי בריאות, רווחה וסעד (סדר Q) נצפה אחוז הישרדות גבוה, ועסקים אלו מהווים כ- 5.5% מהעסקים שנולדו בכלל ענפי הכלכלה. בלוח טז אפשר לראות כי בין העסקים ששרדו בשנה הקודמת, האחוז הגבוה ביותר של אי-הישרדות עסקים (15.6% בממוצע) הוא לאחר שנתיים של פעילות.

¹⁶ כל הנתונים משנת 2011 ואילך מתבססים על הסיווג האחד של ענפי הכלכלה 2011. עבור השנים שקדמו לשנה זו נקבע לכל עסק ענף כלכלי מחדש, על פי מפתח מעבר, וייתכן כי ימצאו אי-דיוקים בהתאמה.

לוח טו. הישרדות של העסקים שנולדו ב-2005 ושרדו עד 2019, לפי ענף כלכלי(1)

אחוזים, אלא אם כן צוין אחרת

שדרו בשנת 2019	שדרו בשנת 2018	שדרו בשנת 2017	שדרו בשנת 2016	שדרו בשנת 2015	שדרו בשנת 2014	שדרו בשנת 2013	שדרו בשנת 2012	שדרו בשנת 2011	שדרו בשנת 2010	שדרו בשנת 2009	שדרו בשנת 2008	שדרו בשנת 2007	שדרו בשנת 2006	לידות מספרים מוחלטים (2005)	ענף כלכלי	סדר
28.5	29.9	31.4	33.0	34.8	36.9	39.4	42.2	45.9	50.1	55.1	61.4	71.4	86.4	43,026	סך הכל	-
37.1	38.7	40.9	43.6	46.0	48.2	50.9	53.4	55.8	59.8	64.9	71.0	79.2	87.5	672	חקלאות, ייעור ודיג	A
25.7	28.1	29.7	31.4	33.0	35.2	38.1	41.2	44.8	48.3	54.1	59.4	70.7	85.3	1,820	תעשייה, כרייה וחציבה	B,C
48.3	50.0	50.0	50.0	51.7	56.9	56.9	58.6	58.6	60.3	65.5	65.5	82.8	93.1	58	אספקת חשמל ומים, שירותי ביוב וטיפול בפסולת	D,E
28.8	30.2	31.8	33.6	35.0	36.9	39.6	42.5	46.4	51.0	56.1	62.7	72.1	86.4	4,066	בינוי	F
21.9	23.0	24.2	25.6	27.1	29.0	31.5	34.3	37.7	42.1	47.5	54.3	65.9	84.5	9,803	מסחר סיטוני וקמעוני ותיקון כלי רכב מנועיים	G
27.4	28.7	30.3	31.8	33.7	35.5	38.0	41.4	46.2	51.5	57.2	64.5	74.9	88.3	3,242	שירותי תחבורה, אחסנה, דואר ובלדרות	H
12.5	13.3	14.2	15.2	16.6	18.0	20.1	22.2	25.0	28.1	32.2	38.9	52.2	76.8	3,659	שירותי אירוח ואוכל	I
29.6	31.2	32.3	34.6	36.4	38.9	41.0	44.0	47.9	52.7	58.0	65.1	76.1	89.2	1,829	מידע ותקשורת	J
40.5	41.8	43	45.5	47.3	49.5	51.2	53.9	57.6	62.0	67.7	72.7	78.9	89.9	830	שירותים פיננסיים ושירותי ביטוח	K
36.9	38.3	39.7	41.6	44.2	46.5	49.1	51.5	55.2	58.7	62.0	67.0	73.6	83.9	1,820	פעילויות בנדל"ן	L
37.1	38.6	40.2	42.1	44.2	46.4	49.2	52.2	55.7	60.2	64.8	70.6	79.4	90.7	6,892	שירותים מקצועיים, מדעיים וטכניים	M
26.5	28.3	30.3	31.9	33.7	36.6	39.5	42.7	46.3	50.5	55.6	62.1	72.7	85.8	1,764	שירותי ניהול ותמיכה	N
37.0	39.6	40.6	42.3	44.7	46.7	49.9	52.7	57.2	61.8	66.9	71.7	78.6	90.8	969	חינוך	P
44.0	45.7	47.4	49.1	51.3	53.3	55.5	58.2	61.9	66.1	70.3	75.1	81.7	92.1	2,383	שירותי בריאות, רווחה וסעד	Q
27.6	28.9	30.5	32.5	34.0	36.5	39.2	43.0	46.7	51.1	55.6	62.6	72.0	87.7	1,651	אמנות, בידור ופנאי	R
27.7	28.8	30.2	32.2	34.4	36.3	39.2	41.2	44.6	47.9	54.1	61.5	70.5	85.0	1,568	שירותים אחרים	S

(1) אחוז העסקים ששרדו מחושב ביחס למספר לידות העסקים ב-2005.

לוח טז. אי-הישרדות של עסקים שנולדו בשנים 2005–2018, מבין העסקים ששרדו בשנה הקודמת (1)

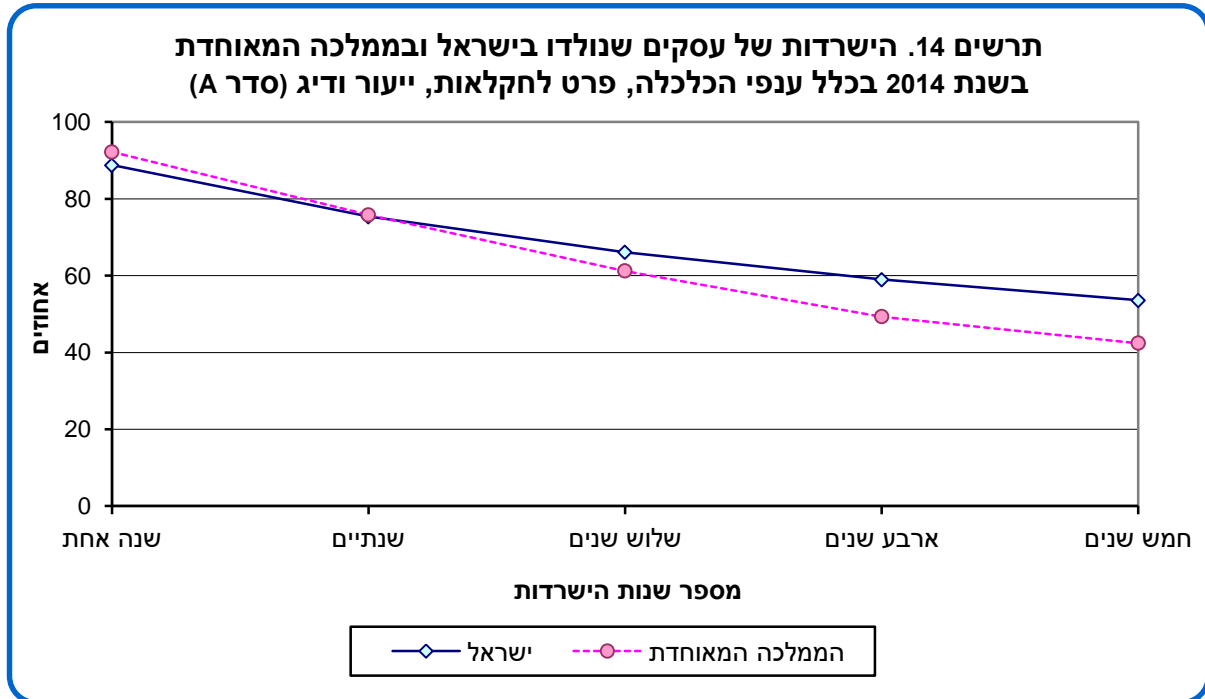
אחוזים, אלא אם כן צוין אחרת

שנת לידת העסק	מספר לידות	לאחר שנה אחת	לאחר שנתיים	לאחר שלוש שנים	לאחר ארבע שנים	לאחר חמש שנים	לאחר שש שנים	לאחר שבע שנים	לאחר שמונה שנים	לאחר תשע שנים	לאחר עשר שנים	לאחר אחת עשרה שנים	לאחר שתים עשרה שנים	לאחר שלוש עשרה שנים	לאחר ארבע עשרה שנים
2005	43,026	13.6	17.4	14.0	10.2	9.1	8.6	7.9	6.7	6.4	5.6	5.1	5.1	4.6	4.7
2006	43,014	12.8	17.1	12.7	11.1	9.5	8.2	7.6	6.8	6.3	5.8	5.6	5.4	5.1	-
2007	45,696	12.5	15.7	12.8	11.2	9.9	8.4	7.6	6.7	6.1	5.6	5.5	5.5	-	-
2008	44,019	11.9	15.9	13.2	11.1	9.3	8.4	7.1	6.4	5.7	6.0	5.5	-	-	-
2009	44,009	13.0	16.3	13.0	11.1	8.9	7.7	7.3	6.4	5.9	5.6	-	-	-	-
2010	47,373	12.0	15.2	12.6	10.5	8.7	7.5	6.8	6.1	6.1	-	-	-	-	-
2011	46,802	11.6	15.5	12.2	9.9	8.5	7.6	7.3	6.5	-	-	-	-	-	-
2012	45,257	11.8	15.4	11.9	10.3	8.9	8.3	7.3	-	-	-	-	-	-	-
2013	46,430	11.9	14.7	12.1	10.5	9.3	8.2	-	-	-	-	-	-	-	-
2014	48,338	11.2	15.0	12.4	10.6	9.1	-	-	-	-	-	-	-	-	-
2015	48,584	11.5	15.1	12.7	10.7	-	-	-	-	-	-	-	-	-	-
2016	51,433	11.4	14.7	12.8	-	-	-	-	-	-	-	-	-	-	-
2017	51,934	11.5	14.7	-	-	-	-	-	-	-	-	-	-	-	-
2018	51,344	11.8	-	-	-	-	-	-	-	-	-	-	-	-	-

(1) אחוזי אי-הישרדות מחושבים כהפרש שבין מספר העסקים ששרדו בשנה t-1 לבין מספר העסקים ששרדו בשנה t, מתוך העסקים ששרדו בשנה t-1.

2.4.1 השוואה בין-לאומית

בחודש נובמבר 2020 פרסמה הממלכה המאוחדת נתונים עדכניים של דמוגרפיית עסקים. תרשים 14 מציג השוואה בין אחוז ההישרדות של כלל העסקים שנולדו בישראל בשנת 2014, פרט לחקלאות, ייעור ודיג (סדר A), לבין עסקים שנולדו בממלכה המאוחדת¹⁷ באותה שנה.



¹⁷ הנתונים נלקחו מתוך: "[Business Demography, UK: 2019](#)" של ה- Office for National Statistics.

לוח יז. אחוז הישרדות של עסקים, שנולדו בשנת 2013,
 ושרדו עד לשנת 2018 בסדרים B-N(1), השוואה בין-לאומית(2)

מדינה	נולדו ב-2013 ושרדו ב-2014	נולדו ב-2013 ושרדו ב-2015	נולדו ב-2013 ושרדו ב-2016	נולדו ב-2013 ושרדו ב-2017	נולדו ב-2013 ושרדו ב-2018
איטליה	81.2	68.9	60.3	51.5	42.3
איסלנד	76.3	62.1	53.7	45.4	41.7
הממלכה המאוחדת	89.2	69.0	55.1	48.9	41.8
גרמניה	74.9	60.1	50.7	43.5	36.5
דנמרק	72.7	57.9	51.2	43.0	37.0
הולנד	95.6	84.1	74.3	64.8	57.7
הונגריה	83.5	65.3	56.3	47.6	46.7
טורקיה	80.2	64.8	53.2	45.3	39.5
ישראל	88.0	75.0	65.9	58.9	53.4
לוקסמבורג	89.6	77.4	69.3	60.5	55.8
לטביה	75.0	56.2	49.1	48.4	44.5
ליטא	63.6	47.6	37.9	33.4	26.4
נורווגיה	82.0	66.5	51.4	47.4	41.6
סלובניה	85.9	70.7	63.4	56.0	48.8
סלובקיה	84.2	70.9	60.6	51.5	55.1
ספרד	75.6	64.2	56.5	47.3	43.8
פורטוגל	71.3	55.3	45.7	37.2	33.7
צ'כיה	84.6	71.5	61.9	54.6	47.8
שוודיה	96.8	86.8	76.7	68.5	60.8

• בעת כתיבת הפרסום, הנתונים לשנת 2019 לא היו זמינים באתר ה-OECD. הנתונים המוצגים נכונים לסוף 2018.

(1) לא כולל עסקים המסווגים כחברות אחזקה (תת-ענף 6420 בסדר K).

(2) הנתונים נלקחו מספריית ה-OECD: oecd-ilibrary.org

2.5 עסקים מהירי צמיחה (High-Growth Businesses)

על פי הגדרת ה-OECD וה-Eurostat, אוכלוסיית העסקים מהירי הצמיחה בשנה t (לדוגמה שנת 2019) כוללת את כל העסקים שהעסיקו בשנה t-3 (כלומר שנת 2016) 10 משרות שכיר ומעלה, ואשר בשנת t אובחן גידול שנתי ממוצע של יותר מ-20% במספר משרות השכיר (גידול מצטבר של 72.8% במהלך 3 שנים).

אחוז העסקים מהירי הצמיחה מחושב כיחס שבין אוכלוסייה זו לבין מספר העסקים הפעילים בשנה t המעסיקים יותר מ-10 משרות שכיר.

אחוז העסקים מהירי הצמיחה **הממוצע** בשנים 2017–2019 היה 4.1%.

אחוז העסקים מהירי הצמיחה **הגבוה ביותר בממוצע** לשנים 2017–2019 (10.0%) נרשם בענפי המידע והתקשורת (סדר J). לממוצע הגבוה בענף זה תורמים בעיקר עסקים המסווגים בענף משנה תכנות מחשבים, ייעוץ בתחום המחשבים ושירותים נלווים אחרים (ענף משנה 620). בהקשר זה נמצא כי אחוז העסקים מהירי הצמיחה בענפי ההיי-טק, הכוללים בין היתר עסקים מענפי המידע והתקשורת (סדר J), כמו גם מענפי התעשייה (סדר C) וענפי השירותים המקצועיים, מדעיים וטכניים (סדר M) בשנים אלה הוא גבוה במיוחד (9.9% בממוצע). לעומתם נמצא כי אחוז העסקים מהירי הצמיחה **הנמוך ביותר בממוצע** לשנים אלו נרשם בענפי התעשייה; כרייה וחציבה (סדרים B–C) ובענפי החקלאות, ייעור ודיג (סדר A), 2.7% ו-2.4%, בהתאמה.

לוח יח. עסקים מהירי צמיחה במשק, לפי ענף כלכלי (סדר)

2019–2017

2019 (t-3 =2016) אחוזים	2019 (t-3 =2016) מספרים מוחלטים	2018 (t-3 =2015) אחוזים	2018 (t-3 =2015) מספרים מוחלטים	2017 (t-3 =2014) אחוזים	2017 (t-3 =2014) מספרים מוחלטים	ענף כלכלי	סדר
4.0	1,833	4.2	1,924	4.2	1,894	סך הכל	-
1.8	33	2.3	42	3.1	57	חקלאות, ייעור ודיג	A
2.2	3	2.7	118	3.1	141	תעשייה; כרייה וחציבה	B–C
3.5	2	3.9	10	5.7	15	אספקת חשמל ומים, שירותי ביוב וטיפול בפסולת	D–E
3.5	155	3.4	156	3.5	163	בינוי	F
3.3	278	3.7	317	3.6	307	מסחר סיטוני וקמעוני ותיקון כלי רכב מנועיים	G
4.7	88	4.9	90	4.4	79	שירותי תחבורה, אחסנה, דואר ובלדרות	H
3.0	172	3.2	181	3.4	186	שירותי אירוח ואוכל	I
11.0	275	10.4	248	8.5	193	מידע ותקשורת	J
3.2	27	3.0	26	3.5	30	שירותים פיננסיים ושירותי ביטוח	K
2.6	12	4.9	21	3.4	15	פעילויות בנדל"ן	L
4.6	200	4.9	207	4.5	187	שירותים מקצועיים, מדעיים וטכניים	M
5.6	141	5.2	128	6.2	150	שירותי ניהול ותמיכה	N
4.3	126	5.0	146	4.8	137	חינוך	P
3.9	83	3.7	76	3.6	74	שירותי בריאות, רווחה וסעד	Q
3.0	39	3.7	48	4.3	55	אמנות, בידור ופנאי	R
5.1	81	6.1	96	6.1	91	שירותים אחרים	S
10.5	347	10.2	322	9.0	269	מתוכם: ענפי ההיי-טק(1)	(C,J,M)

(1) ענפי ההיי טק כוללים את תת-הענפים הבאים:

מסדר C (תעשייה) – 2,100, 2,610, 2,621, 2,630, 2,640, 2,651, 2,652, 2,660, 2,670, 2,680, 3,030.

מסדר J (מידע ותקשורת) – 6,110, 6,120, 6,130, 6,190, 6,201, 6,202, 6,203, 6,209, 6,311, 6,312.

מסדר M (שירותים מקצועיים, מדעיים וטכניים) – 7,201, 7,210, 7,220.

3. מונחים, הגדרות והסברים

עסקים פעילים

יחידת עסק הוגדרה כפעילה בשנת הלוח (שנה קלנדרית) אם נרשמה עבורה פעילות חיובית בחודש אחד לפחות באותה שנה. פעילות חיובית יכולה להירשם בפדיון חיובי או בתשומות חיוביות, לרבות מספר חיובי של עובדים מועסקים.

משרות שכיר

מספר כל מקומות העבודה (במפעלים ובמוסדות) של כלל השכירים במשק.

מספר משרות השכיר של עובדים (קבועים וארעיים) שעבדו באותה שנת לוח לפחות יום אחד (או נעדרו זמנית בתשלום עקב מחלה, חופשה, מילואים וכו'), המופיעות בגיליונות התשלומים של מפעלים או מוסדות.

נכללות משרות שכיר של עובדים ישראלים (המדווחים למוסד לביטוח לאומי בטופסי 102), של עובדים מחוץ לארץ (המדווחות למוסד לביטוח לאומי בטופסי 612) ושל עובדים מהרשות הפלסטינית. אולם אין הוא כולל עצמאים או חברות שאינן מדווחות על שכירים.

משרות שכיר המופיעות בגיליונות התשלומים של יותר ממפעל או מוסד אחד באותו חודש נספרות כמספר הפעמים שהן מופיעות, כך שלמעשה הנתונים מתייחסים למספר משרות השכיר שבעבורן שולם שכר באותו חודש. בעבר נעשה שימוש במונח שכירים.

אם אדם עובד כשכיר בכמה מקומות עבודה, יהיה מספר משרות השכיר שלו כמספר מקומות העבודה שבהם הוא עובד.

משרות שכיר של עובדים זרים

מספר משרות השכיר של עובדים מחוץ לארץ, וכן משרות השכיר של עובדים מהרשות הפלסטינית.

שכר שנתי ממוצע למשרת שכיר

כל התשלומים ברוטו ששולמו לכל משרות השכיר בשנת הפעילות, כולל שכר יסוד, תוספות יוקר, תוספות ותק, הפרשים בעבור תקופות קודמות, מקדמות, תשלומים בשל שעות נוספות, פרמיות, תגמולים, מענקים ותוספות למיניהם (שוטפים או חד-פעמיים, כגון כוננויות, תורנויות, משכורת "חודש 13", קצובת נסיעה, קצובת הבראה, גמול השכלה, גמול השתלמות ותשלומים בשל אחזקת רכב). השכר ברוטו אינו כולל הוצאות עבודה נוספות וסכומים שהמעסיק משלם לקרנות (כגון קרנות פנסיה או ביטוח עבור שכירים), ותשלומים בגין מס מעסיקים וכד'. השכר ברוטו לשנה מחולק בממוצע השנתי של משרות השכיר לכל מעסיק.

פתיחות וסגירות של עסקים

פתיחת עסק מוגדרת בשנת הפעילות שחל בה תאריך הרישום של פתיחת העסק במע"מ. באופן דומה, סגירת עסק מוגדרת בשנת הפעילות שחל בה תאריך הרישום של סיום פעילות העסק במע"מ.

בשל חובת הדיווח של עסקים לשלטונות המע"מ, אפשר לאתר את מועד פתיחתם וסגירתם של העסקים.

גופים כגון מלכ"רים (מוסדות ללא כוונת רווח), מוסדות פיננסיים ומשרדי ממשלה, אינם חייבים בדיווח למע"מ על פי הגדרה. מכאן כי גם אם הם מעסיקים שכירים, גופים אלו אינם נכללים במניין זה. על כן, האוכלוסייה הנכללת במניין הפתיחות והסגירות משתייכת למגזר העסקי בלבד. מעשית, ייתכן שעסק אינו פעיל מאז פתיחתו, ואפילו ייתכן מצב שהעסק לא ייצר שום עסקה עד לסגירתו או לחלופין, הוא ממשיך לדווח על פדיון אפס, למרות היותו מוגדר תיק פתוח במע"מ ופעיל על פי הגדרות רשויות מע"מ. במקביל, עסקים מסוימים עשויים להיות ללא דיווח פעילות עסקית במע"מ בתקופת המניין, אולם אם על פי רשויות המע"מ הם מוגדרים פעילים, הם לא יחשבו לסגורים בשנת המניין, למרות שיתכן שעסקים אלו הפכו לא פעילים מבחינה עסקית. עם סך הפתיחות נמנו גם עסקים אשר נחשבו סגורים ודווח על חידוש פעילותם.

יש לציין שהדיווח על הפסקת הפעילות העסקית נעשה בדרך כלל באיחור ולעיתים קרובות גם בדיעבד, כך שהגדרת מספר העסקים שנסגרו בתקופת זמן מושפעת מעיתוי המניין. נתונים אמינים ויציבים אפשר להפיק החל מהמחצית השנייה של השנה העוקבת.

לידות עסקים

"לידה" של עסק מוגדרת עבור עסקים שנמצאו באוכלוסיית העסקים הפעילים¹⁸ (עסקים עם דיווחי מע"מ או דיווחי העסקה) בשנה t (לדוגמה: שנת $t=2007$), אך לא נמצאו באוכלוסייה זו בשנת $t-1$ (לדוגמה: 2006) ובשנת $t-2$ (לדוגמה: שנת 2005).

הגדרה זו שונה ומורכבת יותר מהגדרה של פתיחת עסק, והמשתנה העיקרי והמכריע בה הוא העיתוי. הצורך בהגדרות נבדלות (בין פתיחת עסק ללידת עסק) נוצר בשל פער הזמנים בין מועד הרישום ברשויות המס לבין תחילת הפעילות הכלכלית של העסק או הפסקתה בפועל.

לפיכך הוחלט, בהתאם להגדרות של ה-Eurostat וה-OECD¹⁹, להתייחס ל"הופעתם" או ל"היעלמותם" של **דיווחים כמותיים**, כגון דיווחי העסקת שכירים או נתוני פדיון חיוביים ממע"מ, וזאת כאמצעי לקביעת מועד תחילת פעילות העסק או להפסקתה, קרי ללידה של עסק או לעסק שלא שרד.

הישרדות עסקים

עסק שנולד בשנת t ייחשב לשורד בשנת $t+1$, אם במהלך שנת $t+1$ היו לו נתונים חיוביים של פדיון או העסקת שכירים. חשוב לציין כי עסק שנולד בשנת t ייחשב ל"שורד" בשנת $t+2$ רק אם אובחן כי הוא פעיל הן בשנת $t+1$ והן בשנת $t+2$.

מיתות עסקים

עסקים אלו הם העסקים שנמצאו באוכלוסיית העסקים הפעילים²⁰ (עסקים שלהם דיווחי מע"מ או דיווחי העסקה) בשנת t (לדוגמה: שנת $t=2003$), אך לא נמצאו באוכלוסייה זו בשנת $t+1$ (לדוגמה:

¹⁸ למעט ענפים 83–84 (מינהל מקומי, ציבורי וביטחון וביטוח לאומי), 97–98 (משקי בית כמעסיקים) ו-99 (ארגונים וגופים חוץ-מדינתיים), אשר עבורם לא חושבו לידות של עסקים, בהתאם להגדרות ה-Eurostat וה-OECD.

¹⁹ European Eurostat-OECD Manual on Business Demography Statistics Communities/OECD (2007).

²⁰ למעט ענפים 83–84 (מינהל מקומי, ציבורי וביטחון וביטוח לאומי), 97–98 (משקי בית כמעסיקים) ו-99 (ארגונים וגופים חוץ-מדינתיים), אשר עבורם לא חושבו לידות של עסקים, בהתאם להגדרות ה-Eurostat וה-OECD.

שנת 2004) ובשנת t+2 (לדוגמה: שנת 2005). הגדרה זו אם כן, מתארת מצב הפוך ל"לידות עסקים".

אולם הגדרה זו מורכבת יותר מהגדרה של סגירת עסק, והמשתנה העיקרי והמכריע בה הוא העיתוי. הצורך בהגדרות נבדלות (בין סגירת עסק לעסק שלא שרד) נוצר בשל פער הזמנים בין מועד הרישום ברשויות המס לבין תחילת הפעילות הכלכלית של העסק או הפסקתה בפועל.

לפיכך הוחלט, בהתאם להגדרות של ה-Eurostat וה-OECD,²¹ להתייחס ל"הופעתם" או ל"היעלמותם" של **דיווחים כמותיים**, כגון דיווחי העסקת שכירים או נתוני פדיון חיוביים ממע"מ, כאינדיקציה למועד תחילת פעילות העסק או להפסקתה, קרי ללידה של עסק או לעסק שלא שרד.

אחוז אי-הישרדות של עסקים

אחוז אי-הישרדות מחושב כהפרש בין מספר העסקים ששרדו בשנה t-1 למספר העסקים ששרדו בשנה t, מתוך העסקים ששרדו בשנה t-1.

תנועת עסקים

תנועת עסקים מתייחסת לכמות שנתית של לידות ושל מיתות עסקים, ביחס לכמות העסקים הפעילים באותה השנה.

ענף כלכלי

הפעילות העיקרית המבוצעת במקום העבודה.

ענפים כלכליים לדוגמה הם עבודות עפר, סלילת כבישים, בניית גשרים ומסלולי טיסה, שירותי מוניות בשירות מיוחד, סוגים אחרים של תיווך מוניטרי ומרפאות ציבוריות.

הענפים הכלכליים המוצגים בפרסום זה ממוינים על פי הסיווג האחיד של ענפי הכלכלה 2011,²² ברמה של סדר או ברמה של ענף ראשי.

עסקים "מהירי צמיחה" (במקור: High-Growth Businesses)

על פי הגדרת ה-OECD וה-Eurostat אוכלוסיית העסקים "מהירי הצמיחה" בשנה t (לדוגמה שנת 2014) כוללת את כל העסקים שהעסיקו בשנה t-3 (כלומר שנת 2011) 10 משרות שכיר ומעלה, ואשר בשנת t נמצא גידול ממוצע שנתי של יותר מ-20% במספר משרות שכיר (גידול מצטבר של 72.8% במהלך 3 שנים).

אחוז העסקים מהירי הצמיחה הוא היחס שבין אוכלוסייה זו למספר העסקים הפעילים בשנה t המעסיקים יותר מ-10 משרות שכיר.

²¹ European Communities/OECD (2007). *Eurostat-OECD Manual on Business Demography Statistics*.

²² הלשכה המרכזית לסטטיסטיקה (2012). *הסיווג האחיד של ענפי הכלכלה 2011*. פרסום טכני מס' 80. ירושלים: המחבר.

4. שיטות

משרות שכיר

משרות שכיר בעסקים פעילים: החישוב מתייחס לסך משרות השכיר שהיו לעסק באותה שנה מחולק במספר חודשי הפעילות (בשונה מפרסומים קודמים שבהם החישוב היה לפי סך המשרות חלקי 12 חודשים).

משרות שכיר בעסקים שנולדו ומיתות עסקים: החישוב מתייחס לסך משרות השכיר שהיו לעסק באותה שנה, מחולק במספר חודשי הפעילות שבהם הייתה העסקה, בהתאם להנחיות ה-OECD.

הבהרה בנושא משרות שכיר של עובדים זרים: הנתון מתייחס למספר המשרות של עובדים מחוץ לארץ, וכן למשרות של עובדים מאזורי יהודה והשומרון וחבל עזה (שאינם רשומים במרשם האוכלוסין של ישראל). עד סוף שנת 2003 קיבלו עובדים אלה את שכרם ממינהל התשלומים של שירות התעסוקה, אך משנת 2004 עובדים אלה מקבלים את שכרם באמצעות המעסיק, לפי חוק עובדים זרים. יש לציין כי נתוני משרות שכיר אלה באים לידי ביטוי בפרסום זה בלוחות המציגים מספר עסקים, מספר משרות שכיר ושכר ממוצע למשרות שכיר של זרים, והם מרוכזים בענף שירותי תעסוקה (ענף ראשי 78), כפי שדווחו על ידי המוסד לביטוח לאומי.

מלבד אוכלוסייה זו, משנת 2005 נכללת בהגדרה של עובדים זרים, על פי תיקון לחוק ביטוח לאומי בנוגע ל"ביטוח עובד זר המועסק באזור"²³, אוכלוסייה נוספת הכוללת עובדים זרים המועסקים מעבר לגבולות ה"קו הירוק", ביישובים ישראלים או באתרים צבאיים בלבד.

עסקים שנולדו לעומת מיתות עסקים

מבחינה מתודולוגית, איתור של עסקים שנולדו ושל ומיתות עסקים כולל בדיקת הימצאותם של דיווחים כמותיים **בשנתיים שלפני** הלידה הפוטנציאלית **ובשנתיים שלאחר** אי-ההישרדות הפוטנציאלית.

כיוון שמרשם העסקים בישראל הוקם בשנת 2003, לא ניתן היה לחשב לידות עבור שנים שקדמו לשנת 2005. לגבי מיתות עסקים, לא ניתן היה לחשב את מספרם מעבר לשנת 2017, הואיל ועד למועד פרסום זה לא קיימים נתונים סופיים לשנת 2020.

מן האמור לעיל משתמע כי השנים שעבורן אפשר היה לחשב נתונים דמוגרפיים מלאים, הכוללים גם עסקים שנולדו וגם מיתות עסקים, הן 2005 עד 2017.

בהתאם להגדרות של ה-Eurostat וה-OECD, חישוב קבוצות גודל של מעסיקים **בעסקים שנולדו ומיתות עסקים** נעשה לפי חלוקת סך השכירים על פי חודשי פעילות, ולא לפי חלוקה ב-12 חודשים.

²³ תיקון 81 לחוק הביטוח הלאומי, סעיף 378א'. מתוך אתר [הביטוח הלאומי](#).

מרשם העסקים

אוכלוסיית העסקים – במרשם העסקים

אוכלוסיית העסקים המצויים במרשם העסקים כוללת את כל היחידות הכלכליות הרשומות והחייבות דיווח למוסד לביטוח לאומי או לרשויות המע"מ. לפיכך המרשם כולל מידע על גופים עסקיים המוגדרים כחייבי מע"מ: חברות, עצמאים, שותפויות או מעסיקים החייבים דיווח למוסד לביטוח לאומי ובכללם מוסדות ללא כוונת רווח, מוסדות ממשלה ורשויות מקומיות או בנקים וחברות ביטוח שאינם חייבים במע"מ אך מעסיקים עובדים.

חוק מע"מ מחייב שותפות רשומה להירשם כעוסק מע"מ. בנוסף החוק מאפשר גם לקבוצת עוסקי מע"מ שאינם שותפות רשומה לדווח כעוסק מע"מ המוגדר "שותפות מע"מ/מ/איחוד עוסקים". על פי נתוני מע"מ קיימות כ-26,000 שותפויות מע"מ/מ/איחודי עוסקים פעילים מדי שנה, המייצגות כ-100,000 עוסקי מע"מ.

במניית מספר העסקים הפעילים לשנה מסוימת, שותפות מע"מ נחשבת לעסק יחיד, אם לכל אחד מעוסקי המע"מ השותפים לא נמדדת פעילות כלכלית נפרדת (נתוני פדיון ותשומות ממע"מ או העסקה מביטוח לאומי).

בפרסום זה לא נכללים עסקים הפטורים ממע"מ (עוסקים פטורים/זעירים).

נתוני מרשם העסקים

אוכלוסיית עוסקי המע"מ מתעדכנת במרשם העסקים מדי חודש, ואילו אוכלוסיית המעסיקים הפעילים מתעדכנת באופן מלא בדרך כלל פעמיים בשנה. הנתונים הכמותיים המצויים ביחידות מרשם העסקים ברמה חודשית הם: פדיון חייב, פדיון לא חייב (פדיון אפס) או תשומות, סך משרות שכיר ושכר. נתוני מחזור מס הכנסה שנתיים מוזנים למרשם העסקים מדי שנה (בעיכוב של כשנתיים).

מכל מקור מתקבלים נתונים המתעדים את תאריכי הרישום ופתיחת הרשומות ברשויות המס, תאריכי פעילות, כתובות, סוג העסק ותיאורי פעילות לחלק מן היחידות. באמצעות נתונים אלו אפשר להתחקות אחר פעילות של עסק ומשך תקופת פעילותו. כמו כן אפשר לזהות קבוצות עסקים (עצמאים, חברות, מלכ"רים וכד') ולהפריד ביניהן על פי מפתחות הזיהוי שניתנו להן על ידי המקורות המינהליים.

קובץ מע"מ מכיל את כל עוסקי המע"מ במשק הישראלי המוגדרים פעילים והמחויבים בתשלום בגין עסקאות ב-12 החודשים האחרונים, על פי חוק המע"מ.

במקביל המרשם מוזן מקובץ המעסיקים הפעילים והחייבים בביטוח ובדיווח למוסד לביטוח לאומי ב-25 החודשים האחרונים.

לקבצים אלו נערכת הקבלה על פי מפתחות זהים לצורך קבלת רשומה המכילה נתוני עסק ממע"מ בצירוף נתוני העסקה.

הפקת לוח שנתי מהמרשם לשנה מסוימת אפשרית במהלך חודש מאי בשנה שלאחריה, וזאת לאחר השלמת עדכון הנתונים השנתיים במרשם העסקים.