

רמת החיים משקפת את הרווחה הכלכלית של האדם ומבוססת על הכנסותיו, הוצאותיו והונו. נתוני רמת חיים כוללים את ההכנסות של משקי הבית ממגוון מקורות (עבודה, קצבאות ותמיכות, הון, פנסיה וקופות גמל), את ההוצאות של משקי הבית על מוצרים ושירותים, את הבעלות של משקי הבית על מוצרים בני-קיימה וכן נתונים על דיור.

הנתונים מתקבלים מסקר הוצאות משק הבית שעורכת הלשכה המרכזית לסטטיסטיקה. סקר זה מבוצע מדי שנה ומספק נתונים מפורטים על ההכנסות ועל ההוצאות של משקי הבית בישראל. הסקר משמש בסיס לקביעת משקלות לסל התצרוכת של מדד המחירים לצרכן ולמדידת העוני במדינה.

נתונים נבחרים, 2018

הכנסות של פרטים

ההכנסה (ברוטו) של אישה עצמאית הייתה **55.9%** מההכנסה (ברוטו) של גבר עצמאי

ההכנסה (ברוטו) של אישה שכירה הייתה **68.4%** מההכנסה (ברוטו) של גבר שכיר

משקי בית של בני 65 ומעלה משקי בית של שתי נפשות ויותר

הכנסה כספית ממוצעת ברוטו לחודש **17,356 ש"ח**

הוצאה כספית ממוצעת לחודש **10,793 ש"ח**

משקי בית של נפש אחת

הכנסה כספית ממוצעת ברוטו לחודש **8,115 ש"ח**

הוצאה כספית ממוצעת לחודש **5,799 ש"ח**

הוצאות של משקי בית

הוצאה כספית לתצרוכת לחודש **13,324 ש"ח**

הוצאה לתצרוכת (כולל שירותי דיור) לחודש **16,475 ש"ח**



24.8% מההוצאה הייתה לדיור

20.4% מההוצאה הייתה לתחבורה ותקשורת

17.2% מההוצאה הייתה למזון

בעלות על מוצרים בני-קיימה

97.9%-ל-ממשקי הבית היה טלפון נייד אחד לפחות

76.9%-ל-ממשקי הבית היה מחשב

הכנסות של משקי בית

הכנסה כספית ברוטו לחודש **21,063 ש"ח**

הכנסה כספית נטו לחודש **17,276 ש"ח**



דיור

66.5% ממשקי הבית גרו בדירה בבעלותם

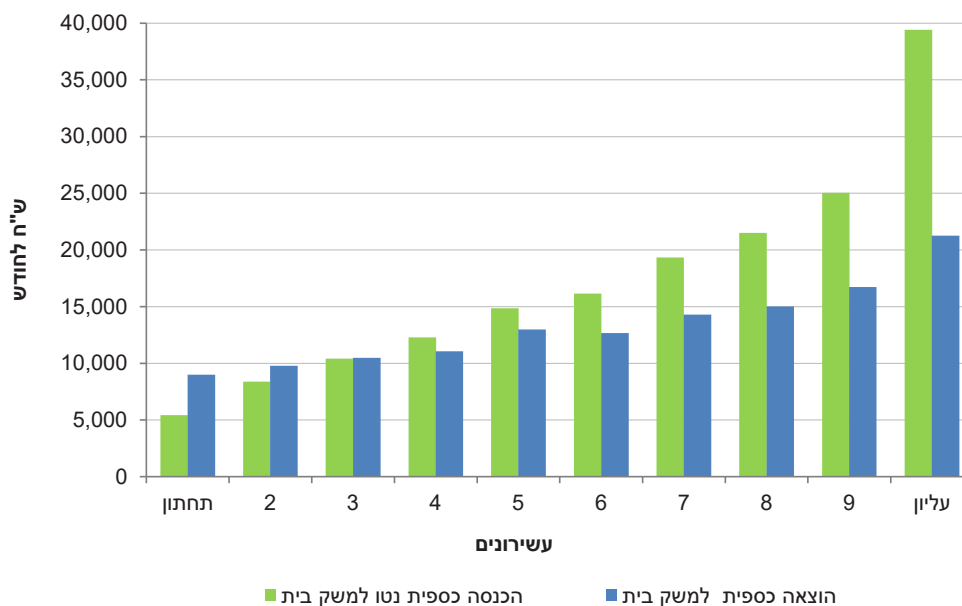
39.0% מהגרים בדירות בבעלותם שילמו משכנתה

הכנסות והוצאות בעשירונים של משקי בית

ההכנסה הכספית נטו למשק בית בשנת 2018 הייתה 17,276 ש"ח לחודש, וההוצאה הכספית - 13,324 ש"ח לחודש.

בחלוקת משקי הבית לעשירונים, לפי הכנסה נטו לנפש סטנדרטית, נמצא שבשנת 2018 ההוצאות הכספיות היו גבוהות מההכנסות הכספיות בשלושת העשירונים הראשונים. מהעשירון הרביעי עלו ההכנסות על ההוצאות בהדרגה: בעוד שבעשירון הרביעי ההפרש בין ההכנסות להוצאות היה קטן (11.2%), בעשירון העליון ההפרש ביניהן היה גדול מאוד (85.6%). הפערים בין העשירון העליון לעשירון התחתון בהכנסות הכספיות נטו למשק בית היו גדולים בהרבה מהפערים בהוצאות הכספיות למשק בית (פי 7.3 ופי 2.4, בהתאמה).

הכנסה כספית נטו והוצאה כספית לתצרוכת,
לפי עשירונים של משקי בית (לפי הכנסה נטו לנפש סטנדרטית)
2018

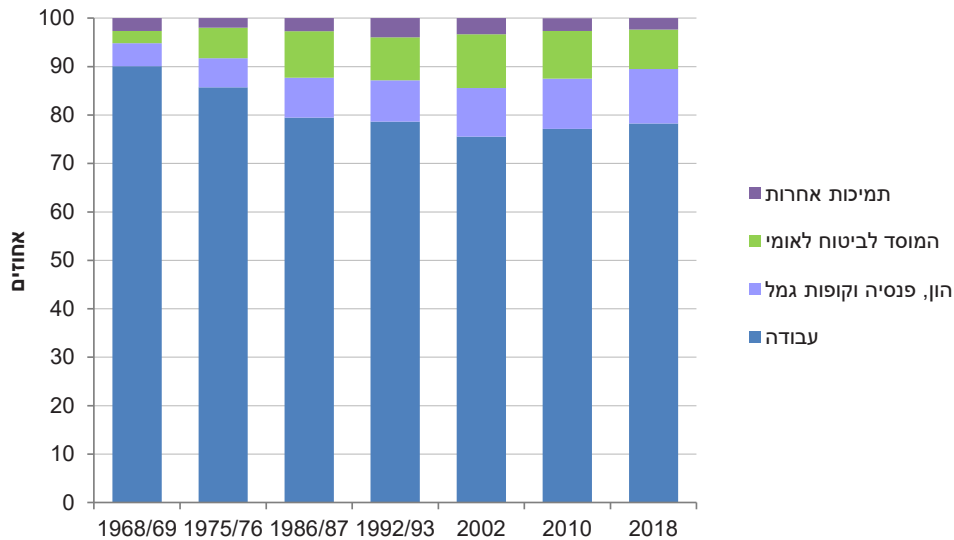




הכנסות של משקי בית

בשנת 2018 ההכנסה הכספית ברוטו למשק בית הייתה 21,063 ש"ח לחודש. בניכוי תשלומי חובה (מס הכנסה, ביטוח לאומי ומס בריאות) הייתה ההכנסה הכספית נטו למשק בית 17,276 ש"ח לחודש. מקורן של 78.2% מההכנסות הכספיות של משקי הבית היה בעבודה, ושל 10.5% - בקצבאות ובתמיכות. עד שנת 2002 חלה ירידה מתמשכת באחוז ההכנסה מעבודה ועלייה באחוזי ההכנסה מהון, מפנסיה וקופות גמל ומהמוסד לביטוח לאומי. לעומת זאת, בשנים 2010 ו-2018 עלו אחוזי ההכנסה מעבודה, מהון ומפנסיה וקופות גמל, וירד אחוז ההכנסה מהמוסד לביטוח לאומי.

הרכב ההכנסה הכספית ברוטו לחודש למשק בית, לפי מקור שנים נבחרות



אי-שוויון בחלוקת ההכנסות בין משקי הבית

אי-שוויון כלכלי נוצר מהבדלים בחלוקה של נכסים כלכליים ושל הכנסות בין פרטים וקבוצות בחברה. לאי-השוויון הכלכלי מדדים שונים, אשר משווים את מספר העשירים ומספר העניים ואת רווחתם. מדד ג'יני הוא מדד מקובל למדידת אי-שוויון בחלוקת ההכנסות בין משקי הבית. ערכי המדד נעים בין 0 (שוויון מלא) לבין 1 (אי-שוויון מלא).¹ בשנת 2018 ערך המדד, לפי הכנסה כספית נטו לנפש סטנדרטית, היה 0.355 - עלייה באי-השוויון לעומת שנת 2017.

מדד ג'יני לאי-שוויון בחלוקת ההכנסות בין משקי הבית (לפי הכנסה כספית נטו לנפש סטנדרטית)

2018-1997



(1) לא כולל מזרח ירושלים.

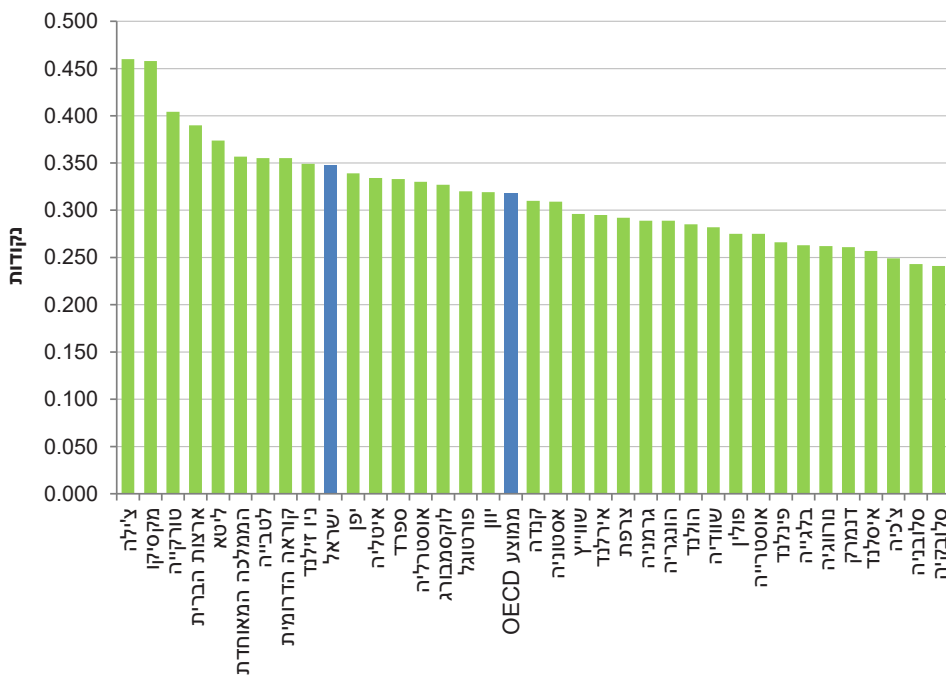
(2) משנה זו הנתונים נלקחים מסקר הוצאות משק הבית בלבד.

1 ככל שהערך קרוב יותר ל-0, כך ההכנסות נחלקות בין משקי הבית בצורה שוויונית יותר, וככל שהערך קרוב יותר ל-1, כך ההכנסות נחלקות בצורה שוויונית פחות: ערך 0 של מדד ג'יני פירושו שלכל משקי הבית בכל העשירונים באוכלוסייה יש אותה רמת הכנסה. לעומת זאת, ערך 1 של המדד פירושו שמשקי הבית בעשירון העליון מקבלים את כל ההכנסה במדינה, ומשקי הבית בשאר העשירונים אינם מקבלים הכנסה כלל.



מהשוואה של מדד ג'יני במדינות ה-OECD עולה כי ערך המדד בישראל גבוה מערך המדד במרבית המדינות, והוא נמוך רק מהערכים בניו זילנד, בקוראה הדרומית, בלטיביה, בממלכה המאוחדת, בליטא, בארצות הברית, בטורקיה, במקסיקו ובצ'ילה.

מדד ג'יני לאי-שוויון בחלוקת ההכנסות בין משקי הבית (לפי הכנסה כספית נטו לנפש סטנדרטית) בישראל ובמדינות ה-OECD שנים נבחרות⁽¹⁾



מקור הנתונים: OECD.
(1) ישראל – נתון לשנת 2018; שאר המדינות – נתונים לשנים 2012–2018.

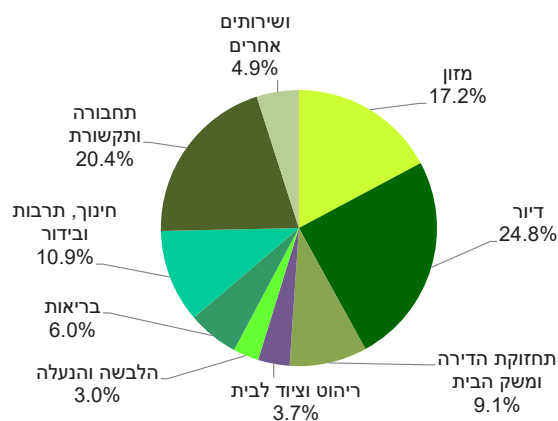
הוצאות של משקי בית

הוצאה לתצרוכת לפי קבוצות ראשיות

ההוצאה הממוצעת לתצרוכת, הכוללת את אומדן ההוצאה לשירותי דיור בבעלות, הסתכמה בשנת 2018 ב-16,475 ש"ח לחודש. סעיף ההוצאה הגדול ביותר של משק בית היה דיור - 4,089 ש"ח לחודש (24.8% מההוצאה). אחריו היו סעיף התחבורה והתקשורת, שהסתכם ב-3,356 ש"ח לחודש (20.4%), וסעיף המזון - 2,838 ש"ח לחודש (17.2%).

הרכב ההוצאה לתצרוכת

2018

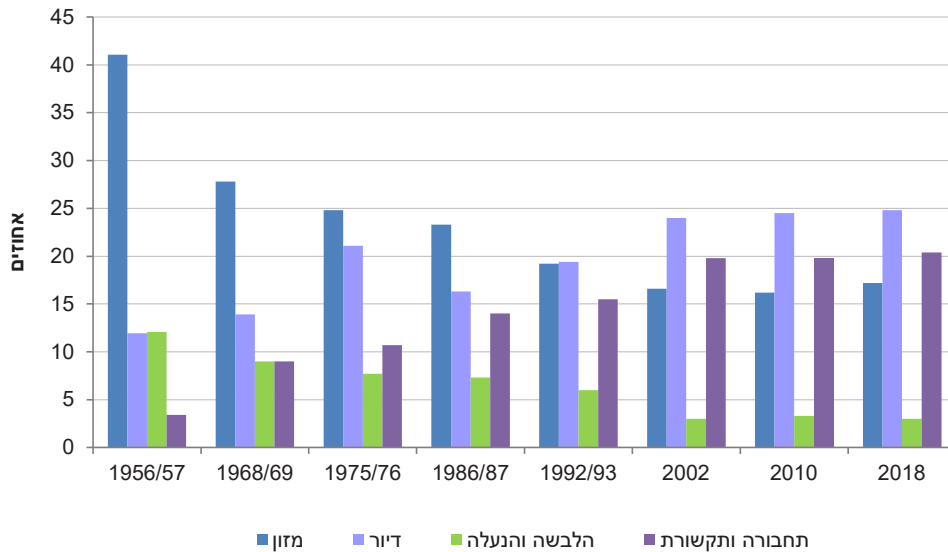




שינויים בהרכב ההוצאה לתצרוכת

עם השנים ניכרת עלייה ברמת החיים בארץ. עלייה זו מתאפיינת, בין השאר, בירידה בהוצאה של משקי בית על מוצרים ובעלייה בהוצאה שלהם על שירותים. כך, מאז שנות החמישים חלקה של ההוצאה למזון (מוצרים) קטן מ-41.1% מסל התצרוכת ל-17.2% ממנו, וחלקה של ההוצאה לתחבורה ותקשורת (שירותים) גדל מ-3.4% מסל התצרוכת ל-20.4% ממנו.

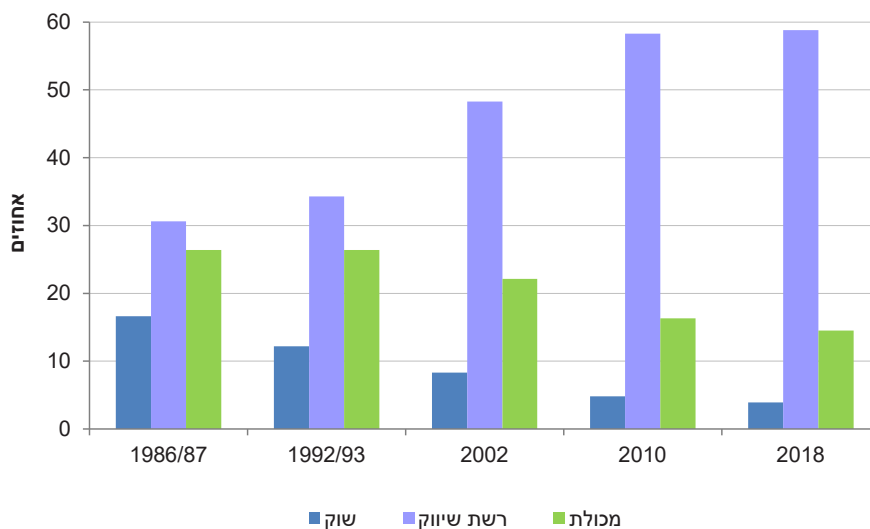
הרכב ההוצאה לתצרוכת שנים נבחרות



שינויים בהוצאה למזון, לפי מקום קנייה

לאורך השנים גדל נתח המכירות של רשתות השיווק, ובעקבותיו הצטמצמה הקנייה של מוצרי מזון בשווקים ובחנויות המכולת. חלק מהגורמים לשינוי זה הם המגוון הרחב של המוצרים שמציעות רשתות השיווק, התחרות ביניהן שהוזילה מחירים וכן נוחות הקנייה. חנויות המכולת התקשו להתחרות ברשתות השיווק, וחלקן נסגרו. באמצע שנות השמונים 43.0% מההוצאה למזון הייתה בחנויות מכולת ובשווקים, ו-30.6% ברשתות השיווק. לעומת זאת, בשנת 2018 אחוז ההוצאה למזון בחנויות המכולת ובשווקים ירד ל-18.4%, ואחוז ההוצאה למזון ברשתות השיווק, כולל באמצעות אתרי האינטרנט שלהן, עלה ל-58.8% (באמצעות אתרי אינטרנט של רשתות שיווק - 1.6%).

הוצאה למזון, לפי מקום קנייה שנים נבחרות

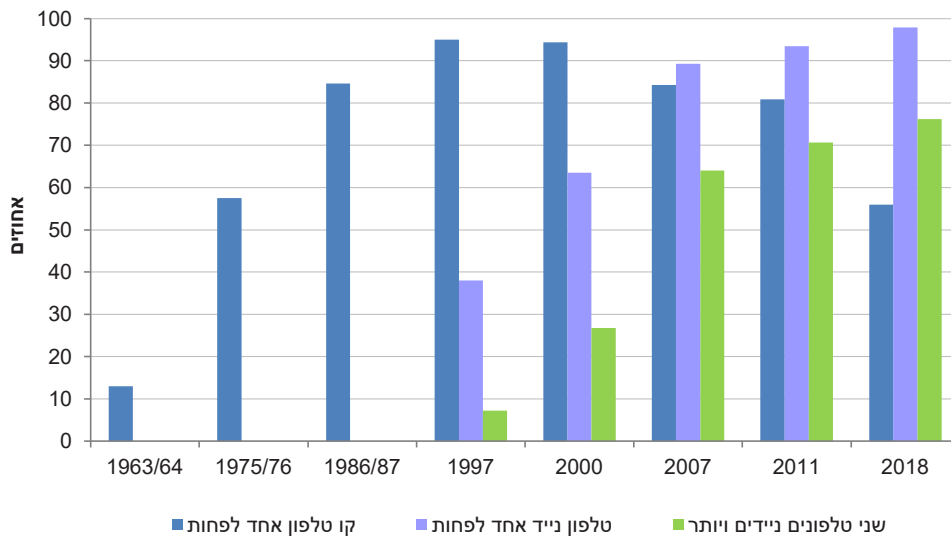


בעלות על מוצרים בני-קיימה

שיעור הבעלות על מוצרים בני-קיימה (כגון מחשב, מזגן, מכונית) הוא אחד המדדים לרמת החיים של בני משק הבית.

ההתפתחויות המואצות של טכנולוגיות תקשורת חדשות גרמו לשינויים בהרגלי הצריכה של משקי הבית. לאורך השנים עלו בהתמדה אחוזי ההוצאה לתקשורת ואחוזי הבעלות על מוצרי תקשורת. דוגמה לכך היא השימוש הרב בטלפונים ניידים בעשור האחרון. בשנת 2018 ל-97.9% ממשקי הבית היה טלפון נייד אחד לפחות, ול-76.2% - שני טלפונים ניידים ויותר. בשני העשורים האחרונים ירדו אחוזי הבעלות על קו טלפון ועלו אחוזי הבעלות על טלפון נייד.

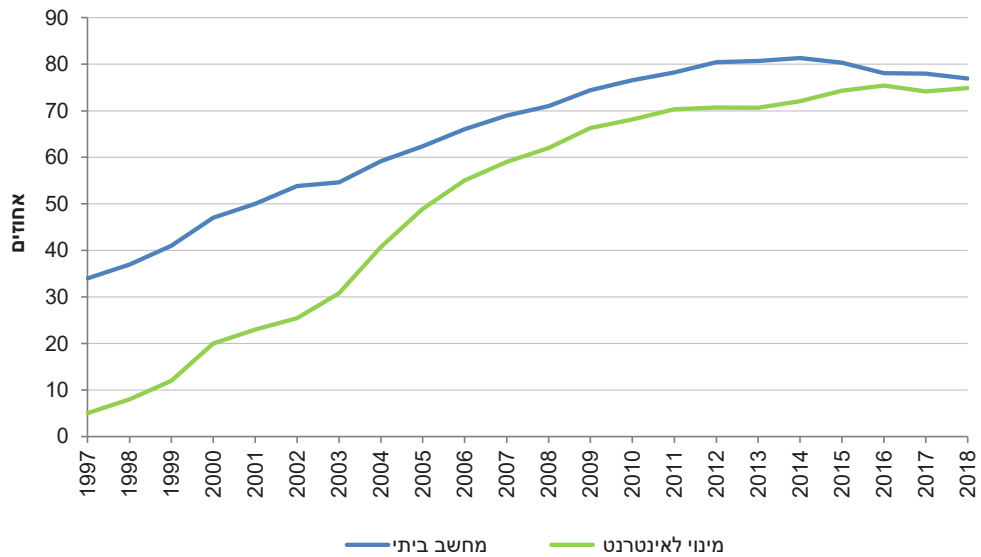
בעלות על טלפונים שנים נבחרות



דוגמה נוספת היא אחוזי הבעלות הגבוהים על מחשבים ביתיים ועל מינויים לאינטרנט. בשנת 2018 ל-76.9% ממשקי הבית היה מחשב ול-74.9% היה מינוי לאינטרנט, בעוד שבשנת 1997 רק ל-33.5% ממשקי הבית היה מחשב ול-4.6% היה מינוי לאינטרנט.

בעלות על מחשב ביתי ומינוי לאינטרנט

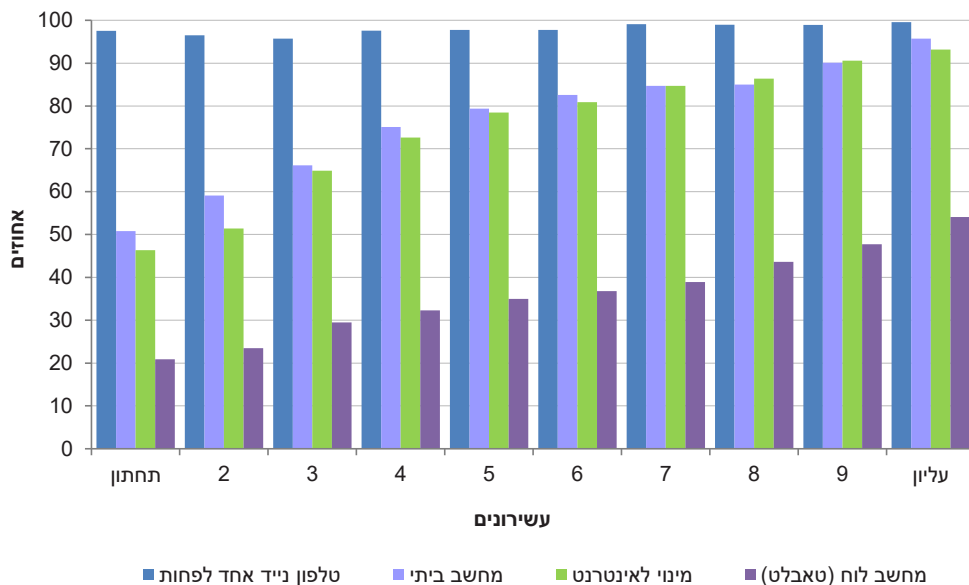
2018-1997





ככל שמשק בית שייך לעשירון גבוה יותר, כך בבעלותו מגוון גדול יותר של מוצרי תקשורת. בשנת 2018 ל-95.7% ממשקי הבית בעשירון העליון היה מחשב ול-54.1% היה מחשב לוח (טאבלט), בעוד שבעשירון התחתון ל-50.8% היה מחשב ול-20.9% היה מחשב לוח (טאבלט).

**בעלות על מוצרי תקשורת,
לפי עשירונים של משקי בית (לפי הכנסה נטו לנפש סטנדרטית)
2018**



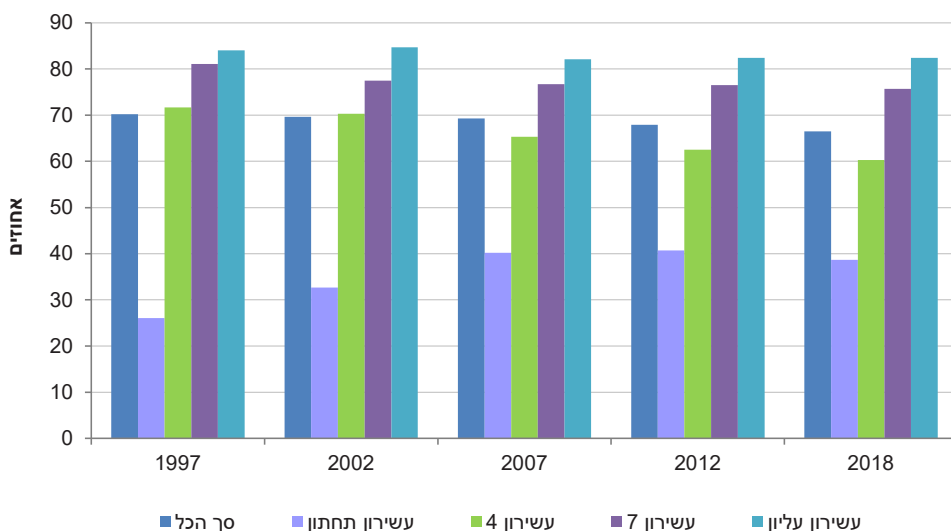
דיר

דירות בבעלות ודירות בשכירות

בשנת 2018 66.5% ממשקי הבית גרו בדירות בבעלותם, 28.0% גרו בדירות שכורות, והיתר (5.5%) גרו בדירות חנם, במעונות סטודנטים או בדירות בדמי מפתח. ערך הדירה הממוצע של משק בית הגר בדירה בבעלותו (לפי הערכה עצמית של משק הבית) היה 1,833,000 ש"ח, ושכר הדירה הממוצע של משק בית הגר בדירה שכורה היה 3,307 ש"ח לחודש.

משנת 1997 ועד שנת 2018 חלה ירידה של 3.7 נקודות האחוז בשיעור הגרים בדירות בבעלות. בשנת 2018 38.7% ממשקי הבית בעשירון התחתון גרו בדירה בבעלותם, לעומת 82.4% ממשקי הבית בעשירון העליון.

גרים בדירות בבעלות, לפי עשירונים של משקי בית (לפי הכנסה נטו לנפש סטנדרטית) שנים נבחרות



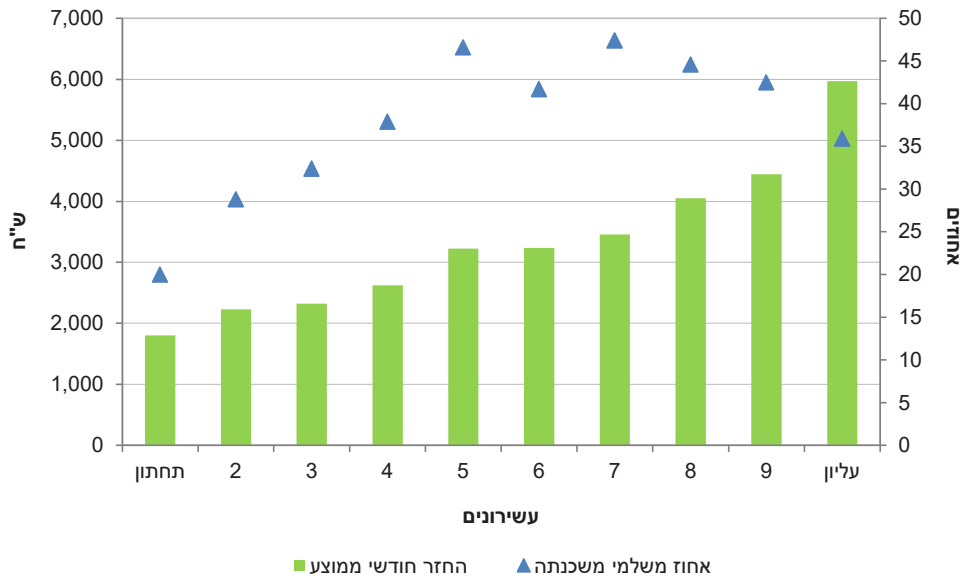


הוצאה למשכנתה

בשנת 2018 39.0% מהגרים בדירות בבעלותם שילמו משכנתה, וההחזר הממוצע היה 3,617 ש"ח לחודש.

ההחזר הממוצע על משכנתה בעשירון העליון היה הגבוה ביותר - 5,969 ש"ח לחודש - פי 3.3 מבעשירון התחתון - 1,804 ש"ח לחודש.

משלמי משכנתה והחזר חודשי ממוצע על משכנתה,⁽¹⁾
לפי עשירונים של משקי בית (לפי הכנסה נטו לנפש סטנדרטית)
2018



(1) בקרב משקי בית הגרים בדירות בבעלותם.

העברות סוציאליות בעין והשפעתן על אי-השוויון בחלוקת הכנסות בין משקי הבית

העברות סוציאליות בעין (Social Transfer in Kind) הן סחורות או שירותים שהמגזר הממשלתי ומוסדות ללא כוונת רווח נותנים למשקי הבית, חינם או במחיר מוזל. העברות אלה אינן מגיעות ישירות למשקי הבית, אך הן משפיעות במידה רבה על רווחתם: ההעברות מסייעות למשקי הבית מבחינה כלכלית כיוון שהן חוסכות להם את ההוצאה בעבור צריכה של סחורות או שירותים.

בניגוד לשירותים אחרים שהמגזר הממשלתי מממן (כגון ביטחון, שמירה על הסביבה וכדומה), העברות בעין משירותי חינוך, בריאות ורווחה מיועדות למתן שירותים שאפשר לשייכם לפרטים, והם מיטיבים רק עם חלק מהאוכלוסייה:

העברות בעין **משירותי החינוך** ניתנות עבור כל הילדים ובני הנוער. עם זאת, הסבסוד שהמדינה נותנת בתחום זה מיטיב עם משקי בית שבהם מספר הילדים גדול יותר.

ההעברות בעין **משירותי הבריאות** משמשות את כל האזרחים, אולם לעיתים קבוצות גיל מסוימות (כגון האוכלוסייה המבוגרת), מין מסוים או אנשים החיים באזורים מסוימים (כגון בפריפריה) נהנים מהשתתפות גבוהה יותר בהוצאות בתחום זה.

ההעברות בעין **משירותי הרווחה** מיועדות לאוכלוסיות החלשות בחברה הישראלית.

ההעברות בעין ניתנות למשקי הבית באמצעות גורמים שהמדינה מסמיכה, כגון קופות החולים - להעברות משירותי הבריאות, הרשויות המקומיות - להעברות משירותי הרווחה והאוניברסיטאות - להעברות משירותי החינוך.

העברה בעין נוספת היא **הטבה בתשלום הארנונה (הנחה או פטור)**.¹ גם העברה זו משפיעה על משק הבית, אך אינה מועברת אליו ישירות. כמו ההעברות בעין משירותי החינוך, הבריאות והרווחה, גם הטבה בתשלום הארנונה תורמת לרווחת משק הבית, שכן בלעדיה היה עליו לשלם את מלוא ההוצאה.

כדי לבחון את ההשפעה של ההעברות בעין על רווחת משקי הבית באופן פרטני, שולבו נתונים מקרו-כלכליים של העברות בעין משירותי חינוך, בריאות ורווחה² ושל הטבות בתשלום הארנונה עם נתונים מיקרו-כלכליים של הכנסות והוצאות של משקי הבית (על פי סקר הוצאות משק הבית).

בלוח שלהלן מוצגים נתוני ההכנסה הממוצעת למשק בית בשנת 2018. ההכנסה המותאמת היא ההכנסה הפנויה של משק הבית³ בתוספת ההעברות בעין (כולל הטבה בתשלום ארנונה). הוספת ההעברות בעין שמקורן במימון המגזר הממשלתי למשקי הבית, על פי המאפיינים של משק הבית או

1 ארנונה היא מס שנתי, המוטל על תושבי המדינה המחזיקים בנכס. הרשות המקומית גובה מס זה כדי לממן מגוון פעילויות בתחומה.

2 סיכום ההעברות בעין משירותי חינוך, בריאות ורווחה נעשה בל"מס באגף מקרו-כלכלה בתחום חשבונות הממשלה והשירותים החברתיים.

3 ההכנסה של כל בני משק הבית מעבודה שכירה או עצמאית לאחר ניכוי תשלומי החובה (ביטוח לאומי, ביטוח בריאות ומס הכנסה), הכנסה מרכוש, מריבית או מדיוונדיזם, מתמיכות ומקצבאות ממוסדות ומפרטים, הכנסה מפנסיה וכל הכנסה שוטפת אחרת.



של הפרטים החיים בו¹, העלתה את ההכנסה הפנויה בשנת 2018 מ-17,276 ש"ח לחודש ל-22,686 ש"ח לחודש. סכום ההעברות בעין הגיע ל-5,410 ש"ח לחודש בממוצע למשק בית, ומהם 45.7% הופנו לשירותי חינוך, 38.5% - לשירותי בריאות, 14.8% - לשירותי רווחה ו-1.0% היו הטבה בתשלום ארנונה. אחוז ההעברות בעין שמשקי הבית קיבלו במימון המגזר הממשלתי כשירותי חינוך, בריאות ורווחה או כהטבה בתשלום ארנונה הגיע ל-23.8% מההכנסה הפנויה המותאמת שלהם. ההכנסה הפנויה לנפש עמדה על 5,266 ש"ח לחודש, והוספת ההעברות בעין העלתה את ההכנסה לנפש ב-1,649 ש"ח.

הכנסות והעברות בעין של משקי בית

2018

ש"ח לחודש	סוג הכנסה/העברה
17,276	הכנסה פנויה למשק בית
22,686	הכנסה פנויה מותאמת למשק בית
5,410	העברה בעין למשק בית - סך הכל
2,474	מחינוך
2,083	מבריאות
801	מרווחה
52	מארנונה (הנחה או פטור)
5,266	הכנסה פנויה לנפש
1,649	העברה בעין לנפש - סך הכל
754	מחינוך
635	מבריאות
244	מרווחה
16	מארנונה (הנחה או פטור)

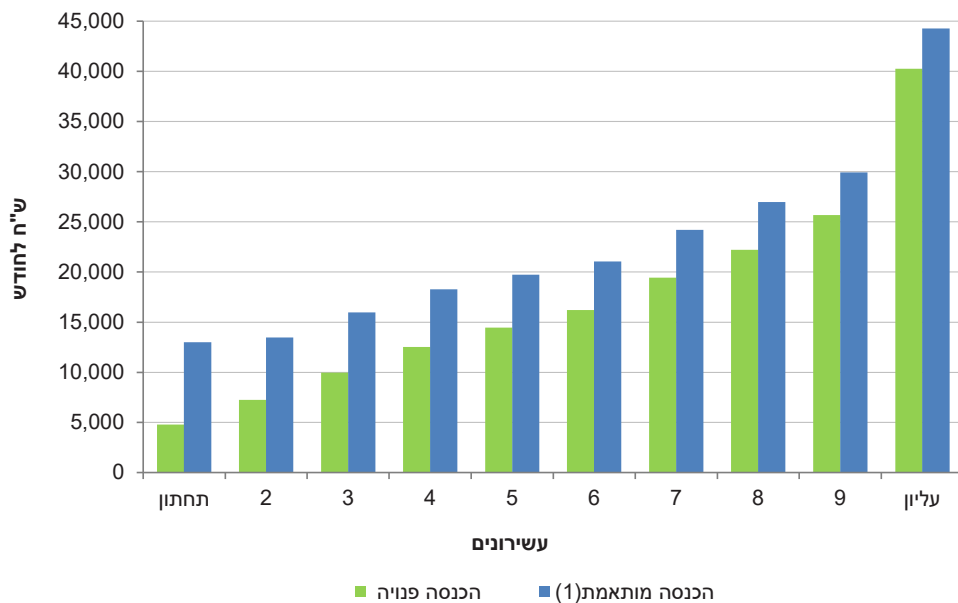
מאחר שבמשקי הבית בעשירונים הנמוכים ההכנסה קטנה, ההעברות בעין מעלות את הכנסתם באחוז גבוה יותר מאשר בעשירונים הגבוהים. כך למשל, במשקי בית בעשירון התחתון ההכנסה הפנויה בשנת 2018 הייתה 4,786 ש"ח לחודש, ולאחר תוספת ההעברות היא גדלה ב-171.5%

1 בתחום החינוך - על פי דרג החינוך שבו לומדים הפרטים במשק הבית; בתחום הבריאות - על פי הגיל, המין ואזור המגורים; בתחום הרווחה - על פי סוג משק הבית או הפרטים במשק הבית; הטבה בתשלום הארנונה - על פי משקי הבית הזכאים לכך.

והגיעה ל-12,996 ש"ח לחודש. לעומת זאת, במשקי בית בעשירון העליון ההכנסה הפנויה הייתה 40,254 ש"ח לחודש, ולאחר תוספת ההעברות הגיעה ההכנסה המותאמת ל-44,268 ש"ח לחודש, עלייה של 10.0% בלבד. ההעברות בעין משפיעות על פער ההכנסות בין העשירונים: ההכנסה הפנויה של משקי הבית בעשירון העליון הייתה פי 8.4 מההכנסה הפנויה בעשירון התחתון, אולם לאחר הוספת ההעברות בעין הצטמצם הפער לפי 3.4 בלבד.

הכנסה פנויה והכנסה מותאמת⁽¹⁾ לפי עשירונים של משקי בית (לפי הכנסה נטו לנפש סטנדרטית)

2018



(1) הכנסה פנויה בתוספת העברות בעין והטבה בתשלום ארונה (הנחה או פטור).

בדיקת ההעברות בעין בשנת 2018 לפי תחום שירות מראה כי ההטבות הגדולות ביותר היו משירותי החינוך ומשירותי הבריאות.

ההעברה בעין **משירותי החינוך** בשנת 2018 הייתה גבוהה יותר בעשירונים הנמוכים והגיעה ל-4,455 ש"ח לחודש למשק בית בעשירון התחתון. עם העלייה בעשירונים ההעברה בעין קטנה יותר - 1,176 ש"ח לחודש למשק בית בעשירון העליון. זאת כיוון שמספר הילדים הממוצע למשק בית בעשירון התחתון גדול ממספרם למשק בית בעשירון העליון.

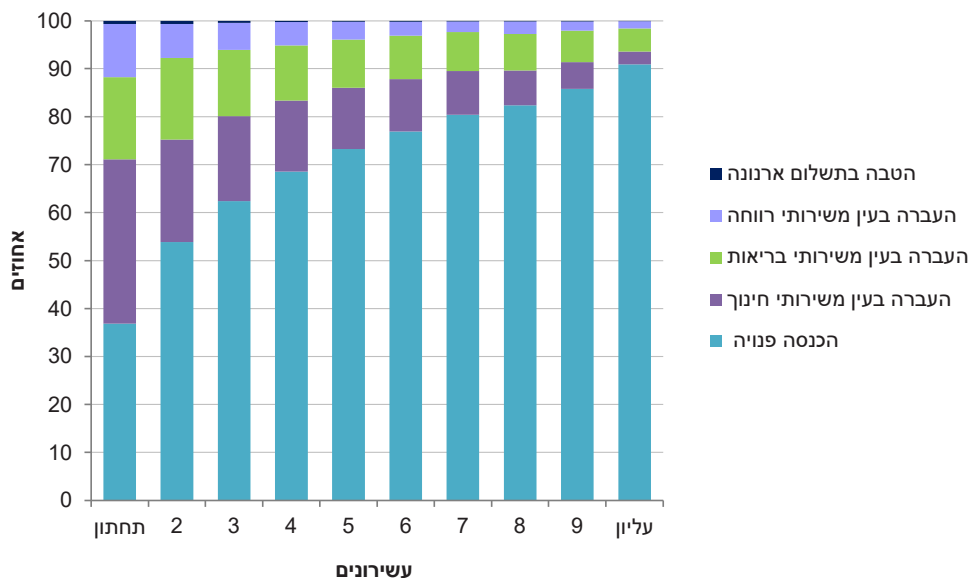
בבחינת ההעברה **משירותי הבריאות** נמצא כי בשבעת העשירונים הראשונים ההעברה בעין שקיבלו משקי הבית משירותי הבריאות הייתה נמוכה מההעברה בעין שקיבלו משקי הבית משירותי החינוך. אולם מהעשירון השמיני ואילך, ההעברה בעין משירותי הבריאות הייתה גבוהה מההעברה בעין משירותי החינוך.



ההעברה בעין למשק בית **משירותי הרווחה** הייתה נמוכה מההעברה בעין משירותי הבריאות ומשירותי החינוך. ככל שהעשירון גבוה יותר, כך ההעברה בעין קטנה יותר, וזאת משום שהעברות משירותי הרווחה ניתנות בעיקר למשקי בית באוכלוסיות חלשות, ולרוב הם שייכים לעשירונים הנמוכים. במשקי בית בעשירון התחתון ההעברה בעין משירותי הרווחה עמדה בשנת 2018 על 1,442 ש"ח (11.1% מההכנסה הפנויה המותאמת), ואילו במשקי בית בעשירון העליון היא הייתה 652 ש"ח (1.5% בלבד מההכנסה הפנויה המותאמת).

הטבה בתשלום ארנונה - משק בית זכאי להנחה בארנונה או לפטור מארנונה בהתאם להוראות הדין, ובהן מבחן הכנסה, נכות ומעמד של אזרח ותיק. בשנת 2018 ההטבה הגדולה ביותר ניתנה למשקי בית בשלושת העשירונים הנמוכים.

הרכב ההכנסה המותאמת,⁽¹⁾ לפי עשירונים של משקי בית (לפי הכנסה כספית נטו לנפש סטנדרטית) 2018



(1) הכנסה פנויה בתוספת העברות בעין והטבה בתשלום ארנונה (הנחה או פטור).

בשנת 2018 ההעברות בעין צמצמו באופן ניכר את אי-השוויון בהכנסות: ערך מדד ג'יני להכנסה הפנויה המותאמת (הכוללת העברות בעין והטבה בתשלום ארנונה) היה קטן בכרבע מערך המדד להכנסה הפנויה (0.263 לעומת 0.355, בהתאמה). ההפרש מבטא את גודל התרומה של העברות בעין לצמצום אי-השוויון בחלוקת ההכנסות בין משקי הבית.

למילון המונחים

לנתוני התרשימים

ללוחות השנתיים - רמת חיים

לעמוד הנושאי - רמת חיים