

## הגדרות והסברים

### תוכן העניינים

4	הגדרות והסברים של משתני המפקד
4	א. כללי
4	תחום הפקידה
4	המועד הקובע
5	האוכלוסייה הנחקרת
6	הכתובת לפקידה (שייכות לכתובת)
7	המשתנים שנחקרו במפקד 1995
9	ב. משתנים דמוגרפיים
9	משק בית
9	משק בית "רגיל":
10	משק בית בקיבוץ:
10	משק בית במוסד:
10	"האדם הרשום בטור הראשון" (האדם להתייחסות)
11	יחס הקרבה במשק הבית
11	טיפולוגיות של משקי הבית
12	מספר נפשות במשק הבית
12	ממוצע הנפשות במשק הבית
13	אפיון תכונות משק הבית
13	משקי בית עם ילדים
13	משקי בית עם בני 65 ומעלה
14	משקי בית עם עולים חדשים
14	מין
14	תאריך לידה
14	גיל
15	גיל חציוני
16	יחס תלות
16	דת
17	דת משק הבית
17	מוצא
18	ארץ לידה - לילידי חו"ל
18	ארץ מוצא
18	יבשת לידה
19	יבשת מוצא
19	עולים חדשים
19	שנת עלייה
20	גיל בעת העלייה
20	ג. משתני דיור ורמת חיים
21	מספר חדרים
22	שנת סיום בניית הדירה
23	סוג החזקה על הדירה

24	ממי הושכרה הדירה
25	מתקני רחצה
25	פריטים הנמצאים בשימוש משק הבית
26	כלי רכב
27	מספר כלי הרכב העומדים לרשות משק הבית
27	בעלות על כלי הרכב :
<b>29</b>	<b>ד. משתנים חברתיים- כלכליים</b>
29	השכלה
31	לימודים בבית ספר
32	סוג בית ספר
33	שנות לימוד
34	התעודה/התואר הגבוהים ביותר
35	הגירה וניידות האוכלוסייה
36	שנת הכניסה ליישוב
36	הגירה פנימית : מקום מגורים לפני 5 שנים
37	מאזן ההגירה
37	נישואין ופריזון
37	מצב משפחתי
38	נישואין
38	גיל בעת הנישואין
39	מספר ילדים שנולדו לאישה
39	מספר הילדים הממוצע שנולדו לאישה
39	עבודה
41	כוח עבודה אזרחי שבועי
42	כוח עבודה אזרחי שנתי
45	עבודה ב"שבוע שעבר"
45	היעדרות מהעבודה
46	חיפוש עבודה
46	תשומת העבודה
47	חודשי עבודה
47	שעות עבודה
48	פרטים על מקום העבודה
48	שם מקום העבודה
49	כתובת מקום העבודה
49	ענף כלכלי
51	משלח יד
52	מעמד בעבודה
53	תחבורה
53	אופן ההגעה לעבודה
54	שעת יציאה לעבודה
55	הכנסות
56	הכנסה מעבודה
56	הכנסות שכירים
56	הכנסה חודשית ממשכורת ספטמבר 1995
57	מספר ימי העבודה שעבורם התקבלה משכורת חודש ספטמבר

57	.....	הכנסות עצמאים
58	.....	הכנסות שלא מעבודה
58	.....	קצבאות מביטוח לאומי
58	.....	הכנסות ממקורות אחרים
59	.....	הכנסות משק הבית
59	.....	עשירוני הכנסה
<b>60</b>	.....	<b>ה. גיאוגרפיה מפקדית</b>
60	.....	יישוב :
61	.....	מחוז ונפה
61	.....	אזור טבעי
62	.....	מטרופולין
63	.....	צורת יישוב
64	.....	מעמד מוניציפלי
65	.....	חלוקה גיאוגרפית של יישובים גדולים
66	.....	אזורים סטטיסטיים
67	.....	רבעים ותת-רבעים
68	.....	חלוקות גיאוגרפיות נוספות

# cwtnd ipzyn ly mixaqde zexcbd

## הגדרות המשתנים מורכבות משישה חלקים עיקריים:

- א. יחידת התקירה: האוכלוסייה הנחקרת באותו משתנה.
- ב. מקור הנתונים: מאיזו שאלה בשאלון המפקד הופקו הנתונים של המשתנה המוסבר.
- ג. הסברים: הסבר על המשתנה ועל הערכים האפשריים כפי שהופיעו בשאלון המפקד.
- ד. השלמות וזקיפות: האם הערכים של המשתנה עברו עריכה שבה הושלמו או נזקפו ערכים חסרים.
- ה. "לא ידוע": מהו אחוז הערכים ה"לא ידועים" במשתנה הנחקר, לאחר העריכה והטיפול מתוך האוכלוסייה הרלוונטית לשאלה זו (אחוזי ה"לא ידוע" מוצגים רק במקרים שבהם יש ערכים לא ידועים).
- ו. התפלגות: התפלגות הערכים בשאלה זו. ההתפלגות מחושבת תמיד מתוך האוכלוסייה הרלוונטית לאותה השאלה לא כולל לא ידועים.



## **א. כללי**

### **תחום הפקידה**

המפקד נערך בשטחי מדינת ישראל וביישובים היהודיים שביהודה ושומרון וחבל עזה.



### **המועד הקובע**

הפקידה נערכה במשך מספר שבועות, במהלכם חלו יום יום שינויים באוכלוסייה (לידות, פטירות, שינויים של מקום מגורים ועוד). כדי לקבל תמונת מצב על האוכלוסייה כולה, באותו המועד, נקבעה נקודת זמן ספציפית להתייחסות שנקראה "המועד הקובע".

המועד הקובע של מפקד האוכלוסין והדיור לשנת 1995 היה מוצאי שבת ה- 4 בנובמבר 1995 (יא' חשוון תשנ"ו). על-פי המועד הקובע נקבע מי נכלל ומי לא נכלל באוכלוסיית המפקד ובאיזו כתובת מגורים נפקד כל תושב. כמו כן, התושבים התבקשו להתייחס אל המועד הקובע בתשובותיהם כאשר מילאו את שאלון המפקד.



## **האוכלוסייה הנחקרת**

הגדרת האוכלוסייה הנחקרת במפקדי אוכלוסין משפיעה על תוצאות המפקד. קיימות שתי אפשרויות להגדרת האוכלוסייה: "אוכלוסייה נוכחת" (דה-פאקטו) ו"אוכלוסייה קבועה" (דה-יורה). האוכלוסייה הנוכחת כוללת את כל האנשים שנמצאים בתחום הפקידה במועד הקובע כולל גם מבקרים או עוברי אורח שנמצאים תקופה קצרה בתחום הפקידה, ואילו האוכלוסייה הקבועה כוללת את כל האנשים הגרים בדרך כלל בתחום הפקידה. הגדרת האוכלוסייה לפקידה משתנה ממדינה למדינה. האוכלוסייה שנפקדה במפקדי האוכלוסייה במדינת ישראל היא האוכלוסייה הקבועה.

## **האוכלוסייה שנחקרה במפקד 1995 כוללת ארבע קבוצות:**

### **א. תושבי המדינה שהיו בארץ במועד הקובע:**

תושבי המדינה כוללים את כל אזרחי המדינה שהיו בארץ ב"מועד הקובע", ביניהם גם:

תינוקות שנולדו לפני "המועד הקובע"

עולים שהגיעו לארץ לפני "המועד הקובע"

אנשים שנפטרו לאחר "המועד הקובע"

### **ב. תושבי המדינה ששהו בחו"ל פחות משנה:**

הכוונה לתושבי מדינת ישראל שבזמן המפקד שהו בחו"ל פחות משנה לצרכים שונים כמו לימודים, עבודה או נופש. אנשים אלו נפקדו על ידי בני משפחותיהם או בעזרת שכנים או מכרים אחרים שיכלו לעזור לפוקדים למלא את השאלון עבורם.

### **ג. תיירים ותושבים ארעיים שגרים בישראל יותר משנה:**

הכוונה לאנשים שאינם אזרחי ישראל או תושבי קבע, אך הם גרים בארץ במשך שנה או יותר והם במעמד של תיירים או תושבים ארעיים. בקבוצה זו נכללים גם העובדים הזרים.

### **ד. תושבים מיישובים לא-יהודיים ביהודה ושומרון ובחבל עזה, שגרים בארץ יותר משנה:**

הכוונה לאוכלוסייה ששוהה בארץ לצרכים שונים במשך שנה או יותר.

## **האוכלוסייה שלא נחקרה במפקד 1995:**

### **א. תינוקות שנולדו אחרי "מועד הקובע"**

אנשים שנפטרו לפני "מועד הקובע"

עולים שהגיעו לארץ אחרי "מועד הקובע"

### **ב. תושבי מדינת ישראל ששהו בחו"ל יותר משנה**

ג. תיירים, תושבים ארעיים ועובדים זרים, ששהו בישראל פחות משנה

ד. תושבים שגרו ביישובים לא-יהודיים ביהודה ושומרון ובחבל עזה, ושהו בישראל פחות משנה

ה. דיפלומטים זרים, אנשי או"ם ובני משפחותיהם לא נפקדו כלל, ללא קשר למשך שהותם בארץ

להלן סיכום הכללים לפיהם נקבע מי נכלל ומי לא נכלל באוכלוסיית המפקד :

### שייכים לאוכלוסיית המפקד

- ⇐ תושבים שנכחו בתחום הפקידה ב"מועד הקובע" לרבות :
  - תינוקות שנולדו לפני המועד הקובע ;
  - עולים שהגיעו לארץ לפני המועד הקובע ;
  - אנשים שנפטרו אחרי המועד הקובע ;
- ⇐ תושבי קבע ללא אזרחות ישראלית ועולים בכוח.
- ⇐ תושבי מדינת ישראל שנמצאו במועד הקובע בחו"ל, פחות משנה.
- ⇐ תיירים, תושבים ארעיים ותושבי מדינות זרות, שנמצאו במועד הקובע בתחום הפקידה יותר משנה.
- ⇐ תושבים הגרים ביישובים לא-יהודיים ביהודה ושומרון ובחבל עזה ששהו בתחום הפקידה במועד הקובע יותר משנה.

### אינם שייכים לאוכלוסיית המפקד

- ⇐ תושבים שלא נכחו בתחום הפקידה ב"מועד הקובע" לרבות :
  - תינוקות שנולדו אחרי המועד הקובע ;
  - עולים שהגיעו לארץ אחרי המועד הקובע ;
  - תושבים שנפטרו לפני המועד הקובע ;
- ⇐ אזרחי מדינת ישראל שנמצאו בחו"ל במועד הקובע, יותר משנה ;
- ⇐ תיירים, תושבים ארעיים ועובדים זרים שנמצאו בארץ, במועד הקובע פחות משנה.
- ⇐ תושבים הגרים ביישובים לא-יהודיים ביהודה ושומרון וחבל עזה, שנמצאו בתחום הפקידה, במועד הקובע פחות משנה.
- ⇐ בעלי דרכון דיפלומטי, אנשי או"ם ובעלי דרכון שירות זר, ללא קשר למשך שהותם בארץ



### **הכתובת לפקידה (שייכות לכתובת)**

לאחר שנקבעה המסגרת הבסיסית של התושבים השייכים לאוכלוסיית המפקד, נקבעו כללים שעל פיהם הוחלט היכן לפקוד כל תושב. רוב התושבים מתגוררים באופן קבוע בכתובת מגורים יחידה, שבה גרו ב"מועד הקובע", ובה גם נפקדו. לגבי תושבים שהייתה להם יותר מכתובת מגורים אחת בגלל לימודים, עבודה, שירות בצבא, אשפוז וכדומה, ניתנו הנחיות באיזו כתובת לפקוד אותם.

הגדרת כתובת קבועה חשובה על מנת לקבל נתונים על גודל האוכלוסייה ותכונותיה בכל יישוב ובכל שכונה. כדי שהנתונים יהיו מדויקים הוקפד על כך שכל תושב ייפקד פעם אחת בלבד. עם זאת, למרות הכללים הברורים, היו תושבים שנפקדו יותר מפעם אחת, במספר כתובות. תושבים אלו טופלו בשלב הכנת הקובץ המפקדי, ובקובץ הסופי מופיעה כל נפש פעם אחת בלבד בכתובתה העיקרית.

להלן סיכום הכללים שעל-פיהם נקבע היכן נפקדו תושבים שהייתה להם יותר מכתובת מגורים אחת :

1. תושבים שנפקדו עם משפחותיהם ולא בכתובת שבה נמצאו במועד הקובע:

- א. חיילים בשירות חובה או קבע (כולל שלי"ת ונח"ל)
- ב. אורחים בבית מלון, בבית הבראה, בנופש או אצל קרובים
- ג. חולים בבית חולים כללי
- ד. עצורים בבית מעצר
- ה. אנשים בעלי כתובת מגורים נוספת לצורכי לימודים או עבודה, שיש להם בן/בת זוג שגר בכתובת קבועה אחרת.

2. תושבים שנפקדו בכתובתם הנוספת, ולא עם משפחותיהם:

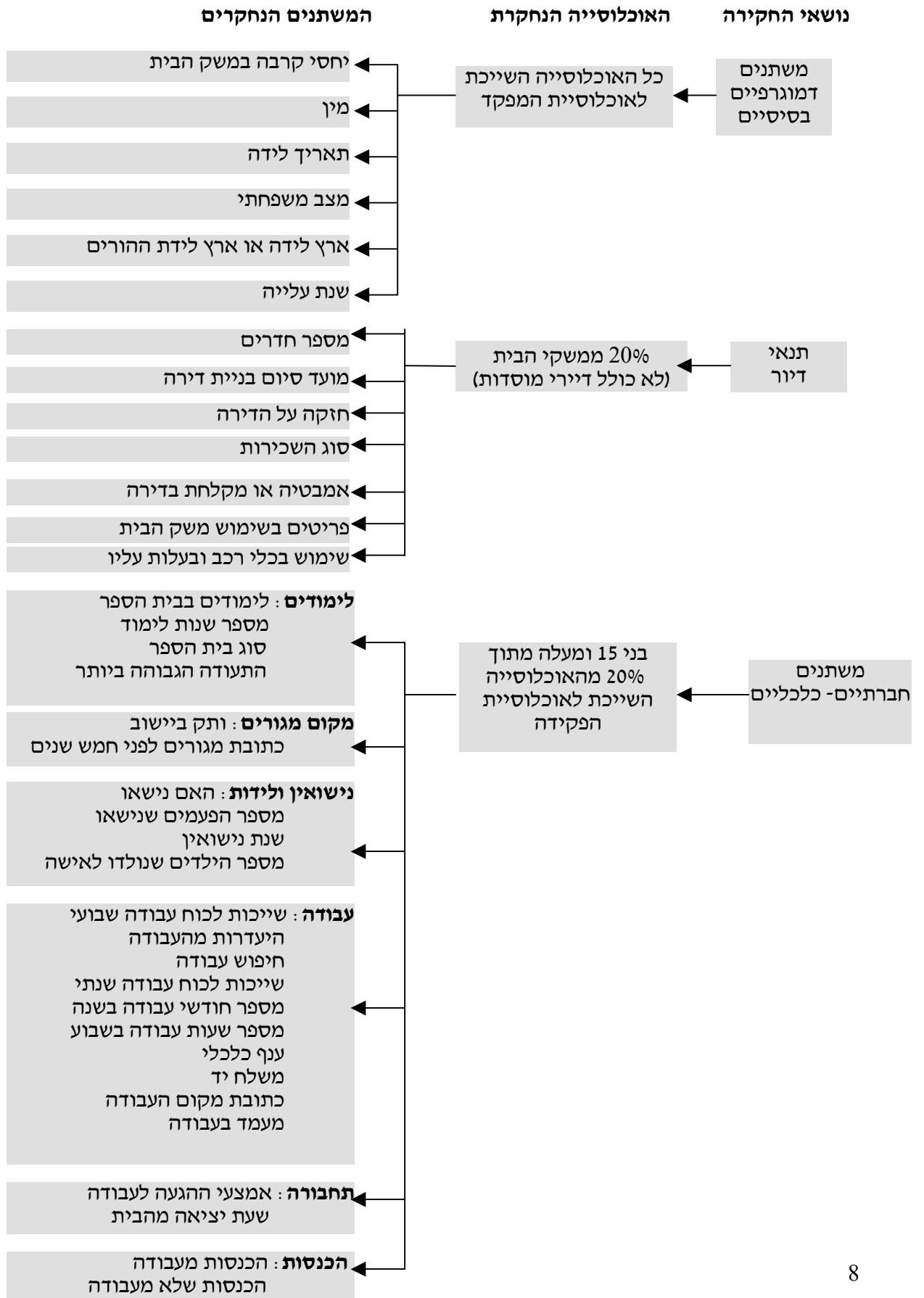
- א. דיירי מוסדות לשהייה ממושכת כגון: חולים בבתי חולים למחלות ממושכות, קשישים בבתי אבות ואסירים בבתי סוהר
- ב. דיירי פנימיות
- ג. חיילים בישיבות הסדר
- ד. בנות בשנת שירות וצעירים בשירות לאומי
- ה. ילדים במשפחות אומנות.

3. אנשים שמקום פקידתם הותנה במקום שבו לנו ברוב הלילות בחודש האחרון:

- אנשים שיש להם כתובת מגורים נוספת לצורכי לימודים או עבודה ואין להם בן/בת זוג בכתובת אחרת, כתובתם הקבועה תהיה הכתובת שבה לנו רוב הלילות בחודש האחרון.



## המשתנים שנחקרו במפקד 1995







## ב. משתנים דמוגרפיים

המשתנים הדמוגרפיים הנחקרים במפקד משמשים כמשתנים מוסברים ומסבירים של תופעות חברתיות שונות.

**כמשתנים מוסברים** משמשים הנתונים הדמוגרפיים לניתוח גודל האוכלוסייה, קצב הגידול, והרכב האוכלוסייה בחלוקה בין מינים, גילים, ארצות לידה וכדו'.

**כמשתנים מסבירים** משמשים הנתונים הדמוגרפיים לניתוח השפעתם על השכלה, הכנסה, פריון ועוד.



### משק בית

התארגנות האוכלוסייה במסגרת משקי בית ומשפחות קיימת מאז ומעולם. משק הבית מארגן את חיי היום יום של הפרט ובו מתקבלות החלטות הקשורות להמשכיות משק הבית, לחינוך, להכנסות וכדומה. לאורך השנים חלו שינויים בהרכב משקי הבית והמשפחות, וזאת בהשפעת מגמות חברתיות, תרבותיות וכלכליות. כיוון שכך, קיימת חשיבות רבה לחקירת משקי הבית ותכונותיו לאורך זמן, בקבוצות אוכלוסייה שונות ובאזורים גיאוגרפיים שונים.

להלן הגדרות של משק בית ושל משתנים הקשורים למשק בית:

**משק בית** כולל אנשים הגרים בדירה אחת, ויש להם תקציב הוצאות משותף למזון. יש לציין, כי ההגדרה של משק בית רחבה יותר מההגדרה של משפחה, שכן היא כוללת גם אנשים שאין ביניהם קרבה משפחתית, וזאת בתנאי שהם גרים יחד באותה דירה ויש להם תקציב הוצאות משותף למזון.

יחידת החקירה במפקד הייתה משק בית. על פי תהליך הפקידה, לכל משק בית ניתן שאלון נפרד למילוי. במקרים שבהם בדירה אחת התגורר יותר ממשק בית אחד, כל משק בית קיבל שאלון נפרד.

במפקד מבחינים בין שלוש צורות של מגורים במשקי בית:



### משק בית "רגיל":

הוא משק בית של אוכלוסייה שגרה באופן פרטי במסגרת עצמאית. משק בית "רגיל" מקביל בדרך כלל למשפחה מכיוון שברוב המקרים לכל האנשים במשפחה תקציב הוצאות משותף למזון, אך יש להבחין בין משק בית שהוא יחידה כלכלית לבין משפחה שמוגדרת על פי יחסי הקרבה בין האנשים המרכיבים אותה. ברוב הדירות נמצא משק בית אחד. כאשר בדירה התגורר יחיד או קבוצת אנשים שתקציבי המזון שלהם נפרדים, הם נחשבו משקי בית נפרדים, וכל משק בית מילא שאלון נפרד. משק בית מורכב מבני משפחה אחת, מאנשים שאינם קרובי משפחה, או משילוב של שניהם. יחיד הגר בדירה נחשב גם הוא משק בית.



## משק בית בקיבוץ:

הוא משק בית של אוכלוסייה המתגוררת בקיבוץ. משק בית בקיבוץ מורכב מהורים וילדים עד גיל 18, ללא קשר למקום המגורים של הילדים בקיבוץ. בני 18 ומעלה המתגוררים בקיבוץ מהווים תמיד משקי בית נפרדים.



## משק בית במוסד:

הגדרת משק בית במוסד זהה להגדרת משק בית רגיל, האוכלוסייה שהתגוררה במוסדות נחלקה לשתי קבוצות: דיירים ואנשי צוות.

א. דיירים הם אנשים המאכלסים את המוסד, לנים בו ומשתמשים בשירותיו. דיירי מוסד כוללים דיירים הגרים כיחידים ודיירים הגרים במסגרת משקי בית.

**דיירים הגרים כיחידים** - ברוב המוסדות הדיירים מתגוררים כיחידים, ונפקדו כיחידים לדוגמה: אסירים, דיירי פנימייה או חולים בבית חולים למחלות ממושכות.

**דיירים הגרים במסגרת משקי בית** - מוסדות שהדיירים שבהם מתגוררים במסגרת משפחתית, נפקדו כמשקי בית. לדוגמה: דיירים הגרים בדוור מוגן או במרכזי קליטה.

ב. אנשי צוות - הם האנשים המתגוררים בתחום המוסד ומשתמשים בו בתפקידים שונים. האנשים ששמשו כאנשי צוות של המוסד וגרו בו בקביעות, נפקדו כמשקי בית, בין אם גרו לבד או עם משפחותיהם.



## "האדם הרשום בטור הראשון" (האדם להתייחסות)

על מנת לזהות את סוג משק הבית ולחקור את תכונותיו, נדרש כל משק בית לבחור אדם אחד מבני משק הבית כאדם להתייחסות, ("האדם הרשום ראשון"), וכל פרט מבני משק הבית ציין את קרבתו המשפחתית (ולפעמים קרבה שאינה משפחתית) אליו.

**יחידת החקירה:** כל האוכלוסייה.

**מקור הנתונים:** שאלה מספר 1, שהופנתה לאדם הרשום ראשון ברשימת האנשים השייכים למשק הבית. (בן/בת זוג, בן/בת, הורה וכו')

**הסברים:** "האדם הרשום ראשון" הוא האדם שתשובותיו לשאלון המפקד נרשמו בטור הראשון של השאלון, שאר בני משק הבית התייחסו לאדם זה כשהם ציינו את קרבתם אליו. זיהוי האדם להתייחסות חשוב על מנת לאפיין את הרכב משק הבית, לכן חשוב שבחירת "האדם הרשום ראשון" לא תהיה בחירה אקראית, ושאפשר יהיה לזהות באמצעות מיפוי יחס הקרבה אליו את קשרי המשפחה במשק הבית. לשם כך נקבעו הנחיות ברורות לקביעת "האדם הרשום ראשון" והם: אם בדירה גר זוג יש לרשום ראשון את אחד מבני הזוג. אם לא, יש לרשום את אחת הנפשות במשק הבית שגילה מעל 15 שנה.

**השלמות וזקיפות:** ערכים חסרים לא נזקפו ולא הושלמו.

**לא ידוע:** לכ- 0.7% ממשקי הבית אין אדם שרשום בטור הראשון.

[האדם הרשום ראשון בשאלון - במבט השוואתי](#)



## יחס הקרבה במשק הבית

אפיון וסיווג משקי בית מבוסס על השאלה המתמייחסת ליחס הקרבה במשק הבית. בשאלה זו רושמים בני משק הבית את יחס הקרבה שלהם ל"אדם הרשום ראשון". לדוגמה אם במשק בית נרשמה האישה בין בני הזוג כ"אדם הרשום ראשון" סימן בן זוגה את האופנות "בן זוג", ואשת בנה סימנה את האופנות "כלה".

**יחידת החקירה** : כל האוכלוסייה.

**מקור הנתונים** : שאלה מספר 1 שהופנתה לכל הנפשות השייכות למשק הבית, מלבד "האדם הרשום ראשון", כלומר לנפש הרשומה שניה, שלישית וכן הלאה.

**הסברים** : בן/בת זוג - הכוונה לבני זוג נשואים ולא נשואים ;

בן/בת - כולל ילדים מאומצים ;

קרוב אחר - כגון : בן דוד, אחיין ;

לא קרוב - כגון : דייר משנה, שותף לדירה ;

**השלמות וזקיפות** : נתונים של תושבים שלא רשמו את יחס הקרבה שלהם ל"אדם הרשום ראשון" נזקפו באופן חלקי. חלק מהנתונים תוקנו או הושלמו בשיטות זקיפה שונות, ולחלק מהאוכלוסייה נשאר במשתנה זה הערך "לא ידוע".

**לא ידוע** : יחס הקרבה של 3% מהתושבים אינו ידוע.

**התפלגות** : להלן התפלגות יחס קרבה כפי שהתקבלה מהתשובות לשאלה מספר 1, (חושב מסך כל הנפשות) :

יחס קרבה	אחוזים
האדם הראשון הרשימה	32.7
בן/בת זוג	20.1
בן/בת	43.8
אב/אם	0.8
אח/אחות	0.5
גיס/גיסה	0.1
חתן/כלה	0.4
חותן/חותנת	0.4
נכד/נכדה	0.7
קרוב/אחר	0.3
לא/קרוב	0.3



## טיפולוגיות של משקי הבית

כאמור, תמורות דמוגרפיות, כלכליות וחברתיות משפיעות על הבדלים בין משקי הבית באותה החברה ובין משקי בית בחברות אחרות. באמצעות זיהוי הקשרים בין האנשים הרשומים בשאלון ניתן ללמוד על הרכב

משק הבית ולהבחין בין משקי בית המורכבים ממשפחות למשקי בית שאין ביניהם קרבה משפחתית. כמו כן, ניתן להבחין בין סוגים שונים של משפחות: משפחות גרעיניות שבהן מתגוררים בני משפחה מקרבה ראשונה בלבד (לדוגמא: אב, אם וילדים), משקי בית שבהם מתגוררת משפחת מורחבת או משקי בית שבהם מתגוררות משפחות (גרעיניות או מורחבות) ואנשים נוספים שאינם בני משפחה. בעזרת הטיפולוגיות ניתן לאפיין ולחקור סוגים שונים של משקי בית כמו משפחות מרובות ילדים, משפחות חד הוריות ועוד.

**יחידת החקירה:** כל האוכלוסייה.

**מקור הנתונים:** נתונים מחושבים משאלה מספר 1 (האדם הרשום ראשון ויחס הקרבה אליו).

**הסברים:** באמצעות הצלבת נתוני שאלה זו עם המידע המתקבל מהשאלה על המצב המשפחתי, ניתן לבנות טיפולוגיות של משקי בית ומשפחות.



### מספר נפשות במשק הבית

מספר הנפשות המתגוררות במשקי בית משתנה בקבוצות אוכלוסייה שונות בישראל, ובתקופות שונות בקרב אותה האוכלוסייה.

**יחידת החקירה:** משקי בית.

**מקור הנתונים:** מספר מזהה של השאלון שהתייחס לכל משק בית בנפרד.

**חישוב המשתנה:** ספירת נפשות במשק הבית על פי מספר השאלון.

**התפלגות:** להלן התפלגות מספר נפשות במשקי הבית:

מספר נפשות במשק הבית	אחוזים
1	19.62
2	21.72
3	14.97
4	17.14
5	13.68
6	6.74
7	2.88
8	1.54
9	0.91
10+	0.82



### ממוצע הנפשות במשק הבית

**יחידת החקירה:** משקי בית.

**מקור הנתונים:** מספר משקי בית ומספר הנפשות המתגוררות במשק הבית. ממוצע הנפשות במשק בית כולל גם משקי בית במוסד, ואינו כולל דיירי מוסדות ואוכלוסייה הגרה בקיבוצים, וזאת בשל העובדה שמשק בית בקיבוץ מורכב מהורים וילדיהם עד גיל 18, ובני 18 ומעלה מהווים תמיד משקי בית נפרדים.

**חישוב המשתנה:** ממוצע הנפשות במשק הבית הוא ממוצע חשבוני שמחושב על ידי חלוקת מספר הנפשות השייכות למשקי בית, במספר משקי הבית.  
**התפלגות:** להלן ממוצע גודל משק בית לפי דת:

ממוצע נפשות במשק הבית	דת
3.3	סך הכל
3.1	יהודים
4.9	מוסלמים
3.8	נוצרים
4.7	דרוזים



### **אפיון תכונות משק הבית**

תכונות משקי בית מושפעות מסוג משק הבית ומתכונות האנשים המרכיבים אותו. אפיון תכונות של משקי בית מספק מידע מעניין וחשוב. לדוגמה, מנתוני מפקד האוכלוסין והדיור עולה כי ממוצע נפשות במשקי בית עם עולים חדשים הוא 2.6 ולעומתם ממוצע הנפשות של כלל האוכלוסייה הוא 3.3. נתונים אלו משפיעים על תכנון שירותים בתחומים שונים לעולים חדשים. להלן דוגמה להגדרות שונות של משקי בית שבהם משתמשים בפרסומים של מפקד האוכלוסין והדיור:



### **משקי בית עם ילדים**

**יחידת החקירה:** משקי בית.

**מקור הנתונים:** נתונים על אוכלוסייה הגרה במשקי בית, וגיל הנפשות במשק הבית.

**הסברים:** ילדים נחשבים בני 0-17.

**חישוב המשתנה:** המשתנה מחושב על ידי בדיקה של גיל הנפשות במשק הבית, והוא כולל משקי הבית שיש בהם לפחות ילד אחד (בגיל 0-17).



### **משקי בית עם בני 65 ומעלה**

**יחידת החקירה:** משקי בית.

**מקור הנתונים:** נתונים על אוכלוסייה הגרה במשקי בית, וגיל הנפשות במשק הבית.

**חישוב המשתנה:** המשתנה מחושב על ידי בדיקה של גיל הנפשות במשק הבית והוא כולל את משקי הבית שיש בהם לפחות אדם אחד בן 65 ומעלה.



## משקי בית עם עולים חדשים

**יחידת החקירה:** משקי בית.

**מקור הנתונים:** נתונים על אוכלוסייה הגרה במשקי בית, מקום לידה ושנת עלייה (לעולים).

**הסברים:** משקי בית עם עולים חדשים, הם משקי בית שיש בהם לפחות אדם אחד שהוא יליד חו"ל, שהגיע לארץ בין השנים 1990-1995 והוא נכלל ב**אוכלוסייה הרלוונטית לחקירת מוצא**.

**חישוב המשתנה:** המשתנה מחושב מתוך בדיקה של מקום הלידה ושנת העלייה של הפרטים המתגוררים במשקי הבית.



## מין

החלוקה לפי מין חיונית לניתוח חברתי. לנשים ולגברים דפוסי התנהגות שונים בתחומים כמו תעסוקה, הכנסה, השכלה ונוהגי נישואים. משתנה המין חיוני כדי לתאר, להסביר ולהבין את ההבדלים בין המינים. **יחידת החקירה:** כל האוכלוסייה.

**מקור הנתונים:** שאלה מספר 2 בשאלון המפקד.

**השלמות וזקיפות:** כל הנתונים החסרים הושלמו או נזקפו בשיטות שונות.

**התפלגות:** להלן התפלגות המשתנה מין כפי שהתקבל מהתשובות לשאלה מספר 2:

מין	אחוזים
זכרים	49.3
נקבות	50.7



## תאריך לידה

**יחידת החקירה:** כל האוכלוסייה.

**מקור הנתונים:** שאלה מספר 3.

**הסברים:** תאריך הלידה המפורט מאפשר לדעת את הגיל המדויק של כל אדם באוכלוסייה. תאריך לידה מורכב משלושה חלקים: יום לידה, חודש לידה ושנת לידה.

**השלמות וזקיפות:** יום הלידה לא נזקף ולא הושלם. נתונים חסרים על חודש לידה ושנת לידה הושלמו או נזקפו בשיטות שונות. במשתנה זה אין ערכים חסרים או לא ידועים.



## גיל

גיל הוא תכונה יסודית של האוכלוסייה והוא מהווה משתנה מסביר של תופעות רבות כמו מאפייני עבודה, הכנסה, נישואין ופריון. בנוסף לכך תינוקות, ילדים, צעירים וזקנים נתפסים כקבוצת אוכלוסייה מיוחדת בעלת אפיונים וצרכים מיוחדים. בשל חשיבות המשתנה הוא מהווה מרכיב כמעט בכל הנושאים הנחקרים.

גיל מתבטא בדרך כלל בשנים, וחישובו מתבצע על מנת להקל על המשתמשים בקבצים של נתוני המפקד. התפלגות האוכלוסייה לפי גיל נערכת לפי שנות גיל בודדות, לפי קבוצות גיל של חמש שנים או לפי קבוצות גיל רחבות (כמו: 0-19, 20-64, 65+ וכדו').

**יחידת החקירה:** כל האוכלוסייה.

**מקור הנתונים:** משתנה מחושב על פי חודש הלידה, ושנת הלידה של הנפשות. (שאלה מספר 3).

**הסברים:** גיל מתייחס לשנים שלמות לפי המצב במועד המפקד, הוא מחושב מתאריך הלידה המדויק ומעוגל לשנים שלמות דהיינו:

גיל 0 כולל את ילידי ה- 5.11.94 ועד ה- 4.11.95 ;

גיל 1 כולל את ילידי ה- 5.11.93 ועד ה- 4.11.94 ;

גיל 2 כולל את ילידי ה- 5.11.92 ועד ה- 4.11.93 וכן הלאה.

**התפלגות:** להלן התפלגות הגילים (מקובצים) באוכלוסייה כפי שהתקבלה משאלה מספר 3 :

קבוצות גיל	אחוזים
4 - 0	10.0
9 - 5	9.7
14 - 10	9.5
19 - 15	9.3
24 - 20	8.6
29 - 25	7.1
34 - 30	6.6
39 - 35	6.5
44 - 40	6.5
49 - 45	5.9
54 - 50	3.7
59 - 55	3.6
64 - 60	3.2
69 - 65	3.1
74 - 70	2.8
79 - 75	1.7
84 - 80	1.4
89 - 85	0.7
+ 90	0.2

[האם המשתנה שנת לידה זהה למשתנה גיל ?](#)



**גיל חציוני**

**יחידת החקירה:** כל האוכלוסייה.

**מקור הנתונים:** מחושב מגיל התושבים. (שאלה מספר 3). גיל חציוני מדויק מחושב על פי גילאים הבודדים, שנה שנה.

**הסבר:** חציון הוא ערך אמצעי שמחצית מהאוכלוסייה נמצאת מעליו ומחצית ממנה מתחתיו. גיל חציוני הוא הגיל המחלק את האוכלוסייה לשתי קבוצות שוות במספר, כך ש- 50 אחוז מהאוכלוסייה נמצאת מתחתיו ו- 50 מעליו. ככל שהגיל החציוני גבוה יותר כך חלקם של המבוגרים באוכלוסייה גדול יותר, וככל שהגיל החציוני נמוך יותר כך חלקם של הילדים והצעירים באוכלוסייה גדול יותר.



## יחס תלות

**יחידת החקירה:** כל האוכלוסייה.

**מקור הנתונים:** משתנה מחושב מנתוני גיל התושבים (שאלה מספר 3).

**הסברים:** נהוג לאפיין אוכלוסיות מבחינת חוסן הכלכלי באמצעות מדד שכינויו הוא יחס תלות. זהו היחס בין מספר האנשים באוכלוסייה שאינם מפרנסים "תלויים" לבין מספר המפרנסים (מוכפל ב- 1,000). כאומדן למספר המפרנסים משמשים בני 20 עד 64 אשר בדרך כלל משתתפים בכוח העבודה, וכאומדן למספר התלויים משמשים מספר בני 0-19 יחד עם בני 65 ומעלה, אשר בדרך כלל אינם בכוח העבודה. יחס תלות של 1,000 פירושו מספר שווה של מפרנסים ושל תלויים, יחס גדול מ- 1,000 פירושו יותר תלויים ממפרנסים ויחס קטן מ- 1,000 פירושו יותר מפרנסים מתלויים. ככל שיחס התלות נמוך יותר כך חוסנה הכלכלי של האוכלוסייה רב יותר.

**חישוב המשתנה:** יחסי התלות נקבעים על פי הנוסחה הבאה:  $\text{בני } 0-19 + \text{בני } 65 \text{ ומעלה} \times 1,000$

בני 20-64



## דת

נתונים על דת חיוניים על מנת לאפיין את הקבוצות הדתיות המרכיבות את החברה הישראלית, והם מאפשרים לנתח את ההבדלים בין קבוצות הדת השונות לפי תכונותיהן הדמוגרפיות והחברתיות-כלכליות.

**יחידת החקירה:** כל האוכלוסייה.

**מקור הנתונים:** מרשם האוכלוסין במשרד הפנים.

## אוכלוסייה לפי דת – במבט השוואתי

**הסברים:** בשאלון המפקד לא נשאלה שאלה על דת (בניגוד למפקדים קודמים בישראל) והנתונים על דת הושלמו ממרשם האוכלוסין במשרד הפנים. הנתונים ממרשם התושבים התקבלו על כל פרט והם קושרו עם נתוני הפרט במפקד על פי מספר תעודות הזהות של התושבים, כך שלכל נפש במפקד קושרה הרשומה המתאימה במרשם וכך כל תושב נרשם לפי הדת שהייתה לו במרשם. באופן כללי, הנתונים על דת בפרסומים ובקבצים של המפקד כוללים ארבע קבוצות: יהודים, נוצרים, מוסלמים ודרוזים. קבוצה נוספת כוללת את בני כל הדתות האחרות ואת האוכלוסייה שהדת שלה במרשם התושבים אינה מסווגת, שהיא בבירור או שאינה ידועה.

**השלמות וזקיפות:** כל הנתונים החסרים הושלמו או נזקפו בשיטות שונות.

יש תושבים שקישור הרשומות שלהם לא הצליח. לאלו הושלמו ונזקפו נתוני הדת. במשתנה זה אין לא ידוע.



דת	אחוזים
יהודים	80.4
מוסלמים	14.6
נוצרים	2.2
דרוזים	1.7
אחרים ובלתי מסווגים	1.3



## **דת משק הבית**

**יחידת החקירה:** משקי בית.

**מקור הנתונים:** נתונים על שייכות למשק בית, ועל הדת של הנפשות במשק הבית.

**הסברים:** כאשר חוקרים תכונות של משקי בית לפי דת יש להגדיר מהי הדת של משק הבית. בפרסומי המפקד נקבע כי כאשר כל הנפשות במשק הבית הם בני אותה דת, דת זו נקבעה כדת משק הבית. כאשר במשק הבית יש אנשים בני דתות שונות, דת משק הבית נקבעה על פי רוב הנפשות במשק הבית. אם יש מספר שווה של נפשות בכל דת, נקבעה הדת באופן אקראי.



## **מוצא**

המוצא האתני הוא מאפיין המאפשר להבחין, בהבדלים בתכונות חברתיות-כלכליות בקרב קבוצות אוכלוסייה שונות משום שהוא מתואם, בדרך כלל, עם תכונות כמו: רמת השכלה, הכנסה, פריון ועוד. כיוון שכך, חשיבותו עולה במדינות הקולטות הגירה אשר בהן יש ריכוזים גדולים של תת-אוכלוסיות בעלות מוצא אתני שונה. ישראל היא אחת הדוגמאות הבולטות לכך.

**יחידת החקירה:** המשתנה מוצא נחקר עבור האוכלוסייה היהודית ועבור קבוצות העולים החדשים שהגיעו לישראל החל בשנת 1990 (גם אם חלקם אינם יהודים לפי דתם), לפי ההגדרה שלהלן:

אוכלוסייה המתגוררת ביישובים יהודיים ומעורבים או במוסדות ובמקומות הנמצאים מחוץ לגבולות שיפוט היישובים, אשר רישום הדת שלהם במרשם האוכלוסין הנו: יהודי; בלתי מסווג לפי דת; נוצרי יליד חו"ל - בתנאי שלא נולד בירדן, מצרים, סוריה, עירק או לבנון; נוצרי יליד ישראל, שאביו לא נולד בישראל, ירדן, מצרים, סוריה, עירק או לבנון.

**הסברים:** עד למפקד 1995, נחקרו המשתנים הקשורים למוצא עבור האוכלוסייה היהודית בלבד. זאת משום שרובה המכריע של אוכלוסיית ה"לא-יהודים" מורכבת מערבים שנולדו בישראל, שגם הוריהם נולדו בישראל, ומשום כך המוצא האתני לא יכול לשמש כגורם מבחין בקרב אוכלוסייה זו. במפקד 1995 הוחלט לחקור מוצא גם עבור אוכלוסיית העולים החדשים שהגיעו לארץ בשנים האחרונות מכוח חוק השבות, אך אינם מסווגים כיהודים על פי דתם. הסיבה לכך היא שרובם המכריע של עולים אלה, אשר נכנסו לישראל בתוקף חוק השבות, מתגוררים עם האוכלוסייה היהודית ונמצאים איתה בקשרים חברתיים, תרבותיים וכלכליים הדוקים. האוכלוסייה שעבורה נחקר מוצא במפקד, הכוללת בנוסף לאוכלוסייה היהודית (לפי דת) גם את עולי 1990

ואילך וצאצאיהם בישראל, זכתה לכינויים שונים בפרסומים שונים בהם עשוי הקורא להיתקל: אוכלוסייה "יהודית מורחבת", "יהודים ואחרים" ו-"אוכלוסייה רלוונטית לחקר מוצא". ראוי לציין כי העולים שלא היו רשומים כיהודים (לפי דת) בזמן המפקד היוו רק כ- 1.7% מאוכלוסייה זו.

קביעת המוצא של האדם נעשית על פי ארץ לידתו או ארץ לידת אביו, אם האדם יליד ישראל. עד למפקד 1995 נחקר המשתנה ארץ לידת האב בלבד, לגבי מי שנולד בישראל. במפקד 1995 נוספה שאלה לגבי ארץ לידת האם וניתן לחקור גם לפי נתון זה. לצורכי השוואה עם מפקדים קודמים, מוצגים לרוב נתוני המפקד על מוצא ילידי ישראל על פי ארץ הלידה של האב.

המשתנים הקשורים למוצא הם: "ארץ לידה", "יבשת לידה", "יבשת מוצא", "תקופת עלייה" ו-"עולים חדשים".



## **פירוט המשתנים הקשורים למוצא**

### **ארץ לידה - לילידי חו"ל**

**יחידת החקירה:** כל האוכלוסייה שלא נולדה בארץ ורלוונטית לחקר מוצא.

**מקור הנתונים:** שאלה מספר 5.

**הסברים:** ארץ לידה היא הארץ בה נולד האדם. ארץ הלידה נקבעה על-פי הגבולות הנוכחיים של אותה הארץ, ולא על פי הגבולות בעבר. כלל זה מתייחס לשינויים בגבולותיהם של הארצות כתוצאה ממלחמות או משינויים פוליטיים אחרים. לדוגמה: יליד ליטא התבקש לכתוב ליטא כארץ לידה ולא בריה"מ, גם אם נולד לפני פירוק הרפובליקה. יליד צ'כוסלובקיה לשעבר התבקש לרשום צ'כיה או סלובקיה בהתאם למקום לידתו.

**השלמות וזקיפות:** נתונים חסרים הושלמו או נזקפו בשיטות שונות. במשתנה זה אין ערכים חסרים או לא ידועים.



### **ארץ מוצא**

**יחידת החקירה:** כל האוכלוסייה שרלוונטית לחקר מוצא.

**מקור הנתונים:** שאלה מספר 5.

**הסברים:** בארץ מוצא נכללים ילידי אותה הארץ, וילידי ישראל שהוריהם נולדו באותה הארץ. הערה: למרות שהתושבים התבקשו לרשום את ארץ הלידה שלהם על פי הגבולות הנוכחיים של המדינות, רבים מילידי ברית המועצות לשעבר לא ציינו את הרפובליקה שה נולדו, (או שבה נולדו הוריהם) אלא רשמו שנולדו בברית המועצות לשעבר. בנוסף לכך, הייתה נטייה של ילידי ברית המועצות לשעבר, או ילידי ישראל שהוריהם נולדו בברית המועצות לשעבר, לרשום שנולדו ברוסיה. בעיבודים סטנדרטיים לפי "ארץ לידה" מופיעות בדרך כלל כל ארצות ברית המועצות לשעבר כיחידה אחת.



### **יבשת לידה**

**יחידת החקירה:** כל האוכלוסייה שלא נולדה בארץ ורלוונטית לחקר מוצא.

**מקור הנתונים:** שאלה מספר 5.

**הסברים:** ארצות העולם מחולקות ליבשות. בחלוקת הארצות ליבשות נחשבת כל ארץ ליחידה אחת גם אם היא נמצאת בשתי יבשות. לדוגמה: טורקיה נכללת כולה באסיה.



### **יבשת מוצא**

**יחידת החקירה:** כל האוכלוסייה שרלוונטית לחקר מוצא.

**מקור הנתונים:** שאלה מספר 5.

**הסברים:** יבשת מוצא כוללת את ילידי חו"ל לפי יבשת לידתם, ואת ילידי ישראל שאביהם נולד באותה יבשת. מוצא ישראל: כולל את ילידי ישראל שגם אביהם נולד בישראל.

מאחר שחלק מילידי ברית המועצות לשעבר לא ציינו את הרפובליקה בה נולדו, יש קושי להבחין בין ילידי הרפובליקות השונות ובעיבודים סטנדרטיים לפי "יבשת לידה", בדרך כלל, מופיעים ילידי ברית המועצות לשעבר ביבשת אירופה.

**התפלגות:** להלן התפלגות המשתנה יבשת לידה (לאוכלוסייה הרלוונטית למוצא):

יבשת לידה	אחוזים
מוצא ישראל	25.5
יבשת אסיה	18.5
יבשת אפריקה	18.2
יבשת אירופה	34.2
יבשת אמריקה ואוקיאניה	3.7



### **עולים חדשים**

**יחידת החקירה:** כל האוכלוסייה שלא נולדה בארץ ורלוונטית לחקר מוצא.

**מקור הנתונים:** שאלה מספר 5, (שנת הכניסה לארץ).

**הסברים:** עולה חדש הוא מי שהגיע לארץ בין השנים 1990-1995 ושייך לאוכלוסייה הרלוונטית למוצא.



### **שנת עלייה**

לפי שנת העלייה לארץ נקבע האם האדם הוא עולה חדש או עולה "ותיק". כמו כן, המשתנה שנת העלייה ומשתנים הנגזרים ממנו יכולים להסביר משתנים אחרים. לדוגמה המשתנה ותק בארץ יכול להסביר את רמת החיים של העולים, שכן ככל שהוותק בארץ גדול יותר, סביר להניח כי רמת החיים של העולה תהיה גבוהה יותר.

**יחידת החקירה:** כל האוכלוסייה שלא נולדה בארץ ורלוונטית לחקר מוצא.

**מקור הנתונים:** שאלה מספר 5.

**הסברים:** שנת עלייה היא השנה שבה הגיע האדם לארץ כעולה.

אדם שהיה במעמד של תושב ארעי או תייר ולאחר מכן עלה לארץ, שנת העלייה שלו היא השנה שבה קיבל את תעודת העולה.

אדם שעלה לארץ יותר מפעם אחת:

\* אם שהה בחו"ל יותר מ- 10 שנים - נחשבה שנת העלייה שלו לשנה המאוחרת שבה עלה לארץ.

\* אם שהה בחו"ל פחות מ- 10 שנים - נחשבה שנת העלייה שלו לשנה הראשונה שבה עלה לארץ.

לגבי אדם ששהה בתחום הפקידה כתייר או כתושב ארעי, והיה שייך לאוכלוסיית המפקד, נרשמה שנת הכניסה שלו לארץ כשנת עלייה.

**הערה:** נתונים על שנת עלייה קיימים גם לגבי כל התושבים בני הדתות האחרות שהיגרו לישראל. אולם, הנתונים מוצגים ונחקרים רק לתושבים שעבורם חושב גם המשתנה מוצא.

**השלמות וזקיפות:** נתונים חסרים הושלמו או נזקפו בשיטות שונות. במשתנה זה אין ערכים חסרים או לא ידועים.



### **גיל בעת העלייה**

הגיל בעת העלייה משמעותי מפני שהוא משפיע על משתנים הקשורים לתהליכי הקליטה כמו בעלות על דירה, רכישת השכלה ועוד.

**יחידת החקירה:** כל האוכלוסייה שלא נולדה בארץ ורלוונטית לחקר מוצא.

**מקור הנתונים:** משתנה המחושב משנת הלידה ומשנת העלייה; שאלות מספר 3, 5.

**חישוב המשתנה:** הגיל בעת העלייה נקבע על ידי הפחתה של שנת העלייה משנת הלידה.



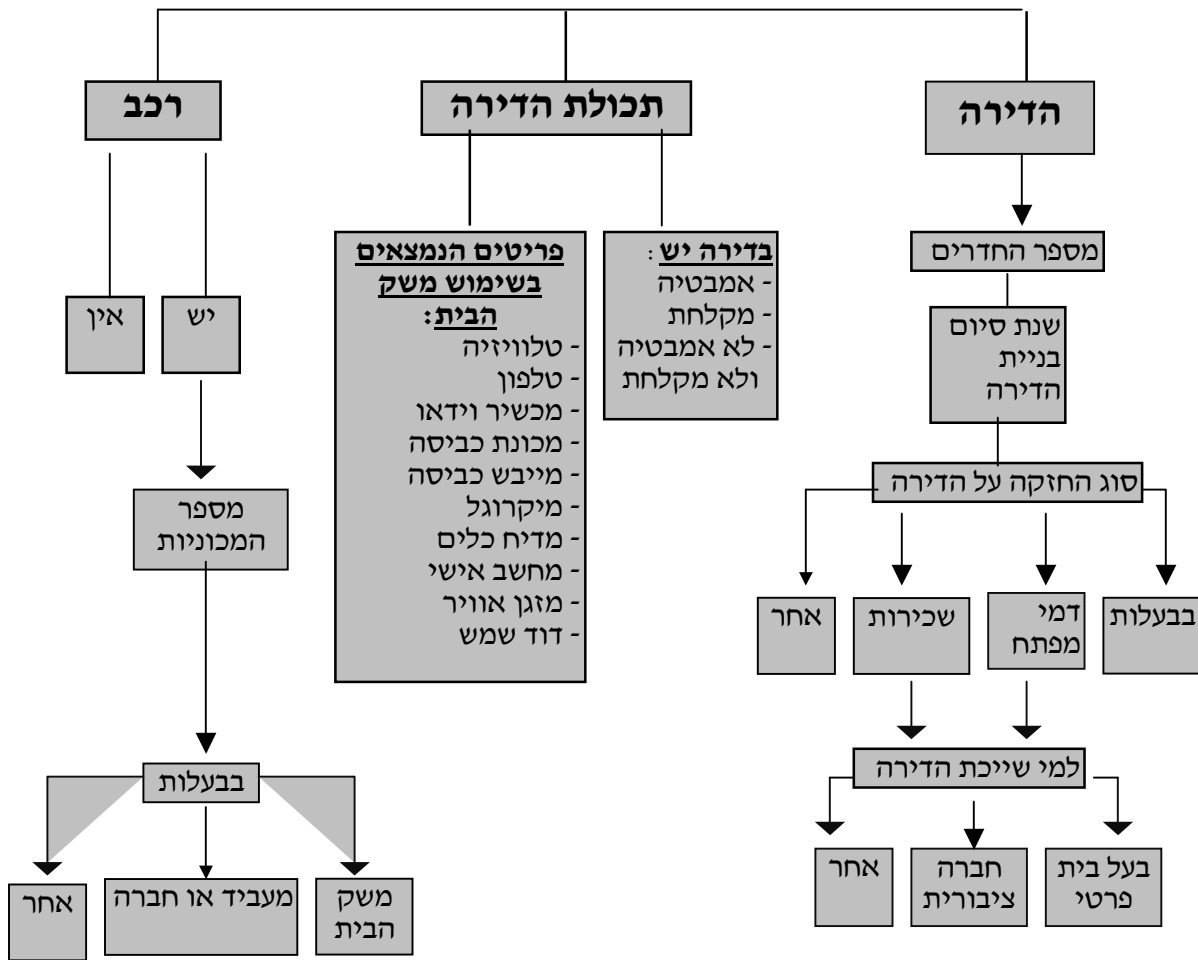
## **ג. משתני דיור ורמת חיים**

המשתנים הנחקרים בחלק ב' של השאלון בודקים את תנאי הדיור של משק הבית. תנאי הדיור משמשים כמדד חלקי לרמת החיים של משק הבית, והם כוללים את המשתנים המתארים את סוג החזקה על הדירה, מוצרים בני-קיימא הנמצאים בשימוש משק הבית ורכב.

השאלות על תנאי דיור התייחסו למשק הבית כולו כיחידה אחת, והם התקבלו מאוכלוסייה הגרה במשקי בית רגילים ומאוכלוסייה הגרה בקיבוצים. אוכלוסייה הגרה במוסדות לא נשאלה על תנאי דיור.

עיבודים שנערכים על תנאי דיור אינם כוללים, בדרך כלל, נתונים על משקי בית בקיבוצים וזאת בשל צורת החיים המיוחדת להם. לדוגמה: ההגדרה המיוחדת של משק בית בקיבוץ, מטה את צפיפות הדיור כלפי מטה, שכן משקי הבית בקיבוץ אינם כוללים ילדים בני שמונה עשרה ומעלה, ואלה יוצרים משקי בית של יחידים.

להלן המשתנים שנחקרו בנושא תנאי דיור ורמת חיים של משקי הבית:



## מספר חדרים

המידע על מספר החדרים בדירה מאפיין את תנאי הדיור של משקי הבית מהיבט מרכזי אחד והוא צפיפות הדיור. באמצעות הנתונים על מספר החדרים שבהם מתגורר משק הבית, ניתן לקבל תמונה על רמת תנאי הדיור של האוכלוסייה, לאתר מוקדים של צפיפות ולהתוות תוכניות לשיפור התנאים באופן יעיל.

**יחידת החקירה:** 20% ממשקי הבית.

**מקור הנתונים:** שאלה מספר 6.

**זקיפות והשלמות:** נתונים חסרים הושלמו או נזקפו לכל משקי הבית, למעט משקי הבית של הדרוזים ברמת הגולן (0.2% ממשקי הבית).

**הסברים:** חדר הוא מרחב ביחידת דיור המוקף בקירות שגובהם לפחות שני מטר, ושטחו לפחות שישה מטרים רבועים.

**חצי חדר** הוא מרחב ביחידת דיור המוקף בקירות שגובהם לפחות שני מטר, ושטחו קטן משישה מטרים רבועים.

במניין החדרים נספרו חדרים וחצאי חדרים ששימשו למגורי המשפחה כולל חדרי מגורים, חדרי אוכל, חדרי שינה, סלון וחדרים ששימשו רק בחלק מהיום למגורים. לא כולל מטבח, שירותים, מחסנים וחדרים המשמשים לעסקים בלבד.

בדירה שבה התגורר יותר ממשק בית אחד נמנו רק החדרים המשמשים את משק הבית הנחקר. אם בדירה התגוררו מספר משקי בית שהיה להם חדר משותף, נוסף למניין החדרים חצי חדר לכל משק בית.

צפיפות הדיור מחושבת על פי היחס שבין מספר הנפשות בדירה למספר החדרים שבה.  
**התפלגות:** להלן התפלגות מספר חדרים כפי שהתקבלה מהתשובות לשאלה מספר 6:

מספר חדרים	אחוזים
חדר אחד	4.4
חדר וחצי	3.4
2 חדרים	13.4
2.5 חדרים	6.6
3 חדרים	31.5
3.5 חדרים	6.1
4 חדרים	20.3
4.5 חדרים	2.2
5 חדרים	7.6
5.5 חדרים	0.8
6 חדרים או יותר	3.7



### **שנת סיום בניית הדירה**

המידע על מועד סיום הבנייה מאפשר להעריך את מצב המבנים לפי גיל הדירה. מידע זה חיוני בתכנון בנייה חדשה, שיפוץ מבנים ושיקום שכונות. כמו כן ניתן לקשר בין גיל הדירה לבין התכונות של האוכלוסייה המקומית.

**יחידת החקירה:** 20% ממשקי הבית.

**מקור הנתונים:** שאלה מספר 7.

**הסברים:** נתוני שנת סיום בניית הדירה מתייחסים למועד סיום הבנייה המקורי, ולא לשיפוצים או תוספות בנייה שנערכו לאחר מכן.

**זקיפות והשלמות:** נתונים חסרים לא הושלמו ולא נזקפו.

**לא ידוע:** שנת סיום בניית הדירה של 9.5% ממשקי הבית אינה ידועה.

**התפלגות:** להלן התפלגות שנת סיום בניית הדירה כפי שהתקבלה מהתשובות לשאלה מספר 7 :

שנת סיום בניית הדירה	אחוזים
1947 או קודם	5.4
1948 - 1954	6.9
1955 - 1964	15.9
1965 - 1974	23.8
1975 - 1984	22.7
1985 - 1989	8.5
1990	2.5
1991	2.2
1992	3.5
1993	3.7
1994	2.7
1995	2.1



### **סוג החזקה על הדירה**

הנתונים מסייעים באפיון רמת החיים של קבוצות שונות באוכלוסייה ובהערכת צורכי הדיור ברמת הפרט וברמת האזור הגיאוגרפי.  
**יחידת החקירה:** 20% ממשקי הבית.  
**מקור הנתונים:** שאלה מספר 8.

**הסברים:** החזקה על הדירה נחקרת בעזרת השאלה "בבעלות מי הדירה?" בשאלה זו מבחינים בין אוכלוסייה המתגוררת בדירה שנמצאת בבעלותה, אוכלוסייה המתגוררת בדירות שכורות, ואוכלוסייה המתגוררת בדיור שלא בבעלות ולא בשכירות.  
להלן הסבר על האפשרויות שניתנו לתושבים לענות על השאלה:

"**הדירה בבעלותנו**" - אם הדירה שייכת לאחד מבני משק הבית, הדירה נחשבת בבעלות משק הבית כולו.  
"**הדירה בדמי מפתח**" - דמי מפתח הוא סוג של שכירות מוגנת שבה הדייר משלם תשלום חד פעמי גבוה בזמן הכניסה לדירה, ותשלום חודשי סמלי בזמן שהוא גר בה. כאשר מוכרים את הדירה מקבל הדייר שני שליש מערך הדירה ובעל הבית מקבל שליש מערכה.  
"**הדירה בשכירות**" - הדייר משלם תשלום חודשי/שנתי לבעל הדירה עבור הזכות להתגורר בה.  
"**הדירה לא בבעלותנו ולא שכרנו אותה**" - הדייר מתגורר בדירה ללא תשלום. דוגמא: הדירה שייכת לבן משפחה שמאפשר לדיירים לגור בה ללא תשלום.  
**השלמות וזקיפות:** נתונים חסרים לא הושלמו ולא נזקפו.  
**לא ידוע:** סוג החזקה על הדירה, של 14.4% ממשקי הבית, אינו ידוע.

**התפלגות:** להלן התפלגות צורת החזקה על הדירה כפי שהתקבלה מהתשובות לשאלה מספר 8:

אחוזים	צורת החזקה על הדירה
73.0	הדירה בבעלותנו
1.5	הדירה בדמי מפתח
22.7	הדירה בשכירות
2.9	הדירה אינה בבעלותנו ולא שכרנו אותה



### **ממי הושכרה הדירה**

נתונים על צורת שכירות הדירה מאפשרים לבחון את הפרופיל החברתי והכלכלי של האוכלוסייה ששוכרת דירות. כאשר ניתן לעשות אבחנה בין אוכלוסייה הגרה בשכירות ציבורית (עמידר, עמיגור וכדומה) לעומת אוכלוסייה הגרה בשכירות פרטית. נתונים אלה מאפשרים לבחון באלו יישובים מתרכזת האוכלוסייה שגרה בשכירות ציבורית, והיכן היא מתרכזת בתוך היישוב.

**יחידת החקירה:** 20% ממשקי הבית.

**מקור הנתונים:** שאלה מספר 9. הנתונים התקבלו מהתושבים שהדירה אינה בבעלותם.

**הסברים:** להלן האפשרויות שניתנו לתושבים לענות על השאלה:

"מבעל בית פרטי" - הכוונה לבעלי בית פרטיים או קרובי משפחה וחברים.

"מחברה ציבורית" - הכוונה למוסדות או לחברות ציבוריות, כמו הסוכנות, עמיגור ועמידר.

"לא מבעל בית פרטי ולא מחברה ציבורית" - הכוונה לאנשים שגרים בדירה של בן משפחה ללא תשלום, בדירה בקיבוץ וכדו'.

**השלמות וזקיפות:** נתונים חסרים לא הושלמו ולא נזקפו.

**לא ידוע:** צורת שכירת הדירה של 2.5% ממשקי הבית, המתגוררים בשכירות, אינה ידועה.

**התפלגות:** להלן התפלגות של המקור שממנו הושכרה הדירה, כפי שהתקבל מהתשובות לשאלה מספר 9 (הנתונים מוצגים רק למשקי הבית שגרים בדירה שסוג החזקה עליה הוא בדמי מפתח או בשכירות):

אחוזים	הדירה הושכרה:
70.2	מבעל בית פרטי
27.2	מחברה ציבורית
2.6	לא מבעל בית פרטי ולא מחברה ציבורית





## מתקני רחצה

**יחידת החקירה:** 20% ממשקי הבית.

**מקור הנתונים:** שאלה מספר 10.

**הסברים:** "אמבטיה או מקלחת" הם מתקני רחצה קבועים, המחוברים למערכת אספקת מים וקשורים למערכת ביוב מחוץ לבניין. המצאות אמבטיה או מקלחת ברשות משק הבית, כוללת גם מצבים שבהם מתקני הרחצה של משק הבית אינם נמצאים בתוך הבית, או שהם משותפים לכמה דירות.

**השלמות וזקיפות:** נתונים חסרים לא הושלמו ולא נזקפו.

**לא ידוע:** הימצאותם של אמבטיה או מקלחת, ברשותם של 14.4% ממשקי הבית, אינה ידועה.

**התפלגות:** להלן התפלגות של הימצאות מתקני רחצה במשק הבית, כפי שהתקבלה מהתשובות לשאלה

מספר 10:

אחוזים	הימצאות אמבטיה או מקלחת
73.3	יש אמבטיה
25.0	יש מקלחת
1.6	אין אמבטיה ואין מקלחת



## פריטים הנמצאים בשימוש משק הבית

מוצרים בני-קיימא המצויים בשימוש משק הבית מאפיינים את רמת החיים שלו. באמצעות חקירת נושא זה ניתן לאפיין את רמת החיים של שכבות אוכלוסייה שונות, ולאתר אוכלוסייה שקיים בה חוסר ספציפי של פריטים מסוימים. הפריטים שנבחרו להיכלל בשאלון משקפים את רמת החיים, סגנון החיים ואיכות החיים של משקי הבית. בנוסף, נכללו שני פריטים הבודקים שימוש באנרגיה סולרית או שימוש בחשמל (דוד שמש ומזגן).

**יחידת החקירה:** 20% ממשקי הבית.

**מקור הנתונים:** שאלה מספר 11.

**הסברים:** הפריטים אינם חייבים להיות בבעלות משק הבית, אלא בשימוש. לדוגמה משק בית שגר בשכירות ומשתמש במכונת הכביסה של בעל הבית, רשם שיש ברשותו מכונת כביסה למרות שהיא אינה בבעלותו החוקית.

**"טלוויזיה"** - הכוונה לטלוויזיה שחור/לבן או צבעונית.

**"מכשיר וידאו"** - הכוונה למכשיר המיועד להקרנת סרטים ולא למצלמת וידאו.

**השלמות וזקיפות:** נתונים חסרים לא הושלמו ולא נזקפו.

**לא ידוע:** להלן אחוזי ה"לא ידועים" בכל אחד מהפריטים הנמצאים בשימוש משק הבית:

הפריט	אחוז משקי הבית שלא השיבו
טלפון	13.8
טלוויזיה	14.0
מכשיר וידאו	15.1
מכונת כביסה	14.0
מייבש כביסה	16.0
מיקרוגל	15.0
מדיח כלים	15.6
מחשב אישי	15.9
מזגן אוויר	15.4
דוד שמש	14.4

**התפלגות:** להלן התפלגות הפריטים הנמצאים בשימוש משק הבית, כפי שהתקבלה מהתשובות לשאלה

מספר 11:

הפריט	אחוז משקי הבית שהפריט מצוי ברשותם
טלפון	94.0
טלוויזיה	91.9
מכשיר וידאו	53.6
מכונת כביסה	88.7
מייבש כביסה	20.8
מיקרוגל	46.0
מדיח כלים	25.0
מחשב אישי	27.0
מזגן אוויר	40.1
דוד שמש	77.8

[רמת חיים ותנאי דיור – במבט השוואתי](#)



## כלי רכב

נתונים על מספר כלי הרכב והבעלות עליהם נחקרים כמרכיב חיוני בבדיקת רמת החיים של משק הבית, בהנחה שמכונית משמשת כמאפיין נוסף של רמת החיים. עם זאת, לא נעשתה הבחנה בסוגו ואיכותו של כלי הרכב שברשות משק הבית. בנוסף, נתונים אלו מספקים מידע חשוב בתחום התחבורה ובחקירת דפוסי הנסיעה והרגלי הנסיעה. בנושא זה נחקרו שני משתנים: מספר כלי הרכב למשק הבית והבעלות עליהם.



### מספר כלי הרכב העומדים לרשות משק הבית

**יחידת החקירה:** 20% ממשקי הבית.

**מקור הנתונים:** שאלה מספר 12.

**הסברים:** הכוונה היא לכל המכוניות הנמצאות בשימוש משק הבית. גם אם המכוניות אינן בבעלות משק הבית, אבל נמצאות בשימוש, הן נכללו במניין המכוניות. **השלמות וזקיפות:** נתונים חסרים לא הושלמו ולא נזקפו. **לא ידוע:** נתונים על המצאות כלי רכב ומספרם אינם ידועים עבור 14.1% ממשקי הבית. **התפלגות:** להלן התפלגות של הימצאות כלי רכב בשימוש משק הבית, כפי שהתקבלה מהתשובות לשאלה מספר 12:

אחוזים	מספר כלי רכב בשימוש משק הבית
43.9	אין מכונית
43.9	יש מכונית אחת
11.1	יש שתי מכוניות
1.1	יש שלוש מכוניות או יותר



### בעלות על כלי הרכב:

**יחידת החקירה:** 20% ממשקי הבית.

**מקור הנתונים:** שאלה מספר 13. מי שענה בשאלה מס' 12 שיש לו לפחות רכב אחד, נשאל על סוג הבעלות על כלי הרכב.

**הסברים:** המטרה בשאלה זו היא להבחין בין מכוניות שנמצאות בבעלות משק הבית למכוניות הנמצאות בבעלות מעביד או חברה ומכוניות בעלות סטטוס אחר כמו מכונית השייכת לחבר. **השלמות וזקיפות:** נתונים חסרים לא הושלמו ולא נזקפו. **לא ידוע:** מתוך משקי הבית שיש ברשותם מכונית, ל- 1.9% לא ידוע סוג הבעלות על המכונית.

האם אפשר להשוות בין משקי בית שברשותם מכונית חדישה ומשוכללת למשקי בית שברשותם מכונית קטנה ומיושנת?

**התפלגות:** להלן התפלגות סוג הבעלות על המכונית, כפי שהתקבלה מהתשובות לשאלה מספר 13 (הנתונים מוצגים רק עבור משקי הבית שיש להם מכונית).

אחוזים	בעלות על המכונית
85.0	המכוניות (כולן) בבעלות משק הבית
6.2	המכוניות (כולן) בבעלות מעביד או חברה
7.5	חלק מהמכוניות בבעלות משק הבית וחלק בבעלות חברה או מעביד
1.3	המכונית/ות בבעלות אחרת



## ד. משתנים חברתיים-כלכליים

### השכלה

נושא ההשכלה נחקר במפקד 1995 באמצעות שלושה משתנים: סוג בית הספר, שנות לימוד, והתעודה הגבוהה ביותר שקיבל האדם. מחקירת משתנים אלו מתקבלת תמונה רחבה וברורה על רמת ההשכלה של האוכלוסייה.

בעזרת מידע המופק מנתוני ההשכלה במפקד ניתן לאתר מגמות חדשות בחינוך, לתכנן שירותי חינוך לילדים ולמבוגרים, לפתח מסגרות לימוד חדשות, לאמוד את שיעורי הלמידה באזורים שונים ועוד. כמו כן, ניתן להשתמש ברמת ההשכלה של פרטים כמשתנה מסביר של משתנים אחרים כמו: תכונות כוח העבודה, רמת ההכנסה של המשפחה ועוד.

במפקדים קודמים, כאשר נחקרה רמת ההשכלה של האוכלוסייה היא נמדדה על פי מספר שנות הלימוד של הנחקרים. עם השנים חלו שינויים והתפתחויות במבנה מערכת ההשכלה; אחוז הלומדים לימודים על-תיכוניים הלך וגדל ועם זאת חל שינוי באופן שבו מספר שנות הלימוד משקף את רמת ההשכלה. שינויים אלו עלולים לגרום לטעויות בהסקת המסקנות הקשורות לרמת ההשכלה, שכן מספר שנות לימוד גבוה יכול להעיד על לימודים על תיכוניים ולא בהכרח על לימודים אקדמיים. כמו כן, לא תמיד ניתן להשוות בין סוגים שונים של לימודים (לדוגמה: האם 17 שנות לימוד לתואר אקדמי ראשון מעידות על השכלה גבוהה יותר מ-16 שנות לימוד עם תואר אקדמי שני?) לכן, במפקד 1995 הוחלט לחקור את רמת ההשכלה של האוכלוסייה בעיקר על פי מידע על התעודה הגבוהה שיש לנחקר ביותר ולא על פי מספר שנות הלימוד שלו.

השאלה על מספר שנות הלימוד שולבה עם סוג בית הספר שבו למדו הנחקרים. שילוב זה נועד להקל על הנחקר ולאפשר לו לדייק יותר בתשובתו, וכך, במקום לחשב את סך כל שנות הלימוד שלו בכל בתי הספר הוא רושם ליד כל סוג בית ספר שבו למד את מספר השנים שלמד באותו בית ספר. השילוב מאפשר מחקר יסודי ומעמיק על רמת ההשכלה של התושבים.

להלן הגדרות והסברים על משתני ההשכלה כפי שנחקרו במפקד 1995:

### בית ספר

בית ספר הוא מוסד חינוכי המורכב מקבוצה של תלמידים המכונה "כיתה" או כיתות. התלמידים בבית הספר מאורגנים לקבל הדרכה שמעביר מורה והדרכה זו מתבצעת תחת פיקוחו הישיר של מנהל המוסד. בבית ספר יש תוכנית לימודים היררכית עם התניות למעבר משלב לשלב, ותפקידו הבלעדי הוא הוראה והכשרה. הגדרה זו היא הגדרה תיאורטית ויש מסגרות חינוכיות שאינן תואמות אותה באופן מדויק אך הן נחשבות גם כן לבתי ספר. לכן, ההגדרה המעשית של בית ספר במפקד מורכבת מרשימה של סוגי מוסדות הנכללים בבית ספר ומוסדות אחרים שאינם נכללים בו.



## בית ספר כולל:

חדר, תלמוד תורה (מסגרות לימוד תורניות לגילאי חינוך יסודי); כותאב (בית ספר דתי בארצות מוסלמיות, מקביל לבית ספר יסודי); בתי ספר של החינוך העצמאי והחרדי; בתי ספר לחינוך מיוחד; בית ספר ערב; בית ספר אקסטרני לבחינות בגרות; בית ספר תעשייתי; בית ספר לחניכים; ישיבה; אוניברסיטה, טכניון, מכללה; קורס הנמשך לפחות שנת לימודים אחת; לימודים באוניברסיטה הפתוחה לקראת תואר ראשון או לקראת תעודת הנדסאי.

## בית ספר אינו כולל:

גן ילדים; לימודים על ידי התכתבות; לימוד בחוגים; לימודים באולפן לעברית; קורסים ללימוד שפות; קורסים צבאיים וקדם צבאיים; קורסים הנמשכים פחות משנת לימודים אחת; לימודים באוניברסיטה הפתוחה שלא לקראת תואר אקדמי או תעודת הנדסאי.



## **לימודים בבית ספר**

משתנה זה מהווה מעין פתיחה לנושא ההשכלה בשאלון וממין את האוכלוסייה במיון בסיסי לפי: אלו שלא למדו כלל, אלו שלומדים עכשיו ואלו שלמדו בעבר. מיון זה מאפשר קבלת מידע בסיסי על רמת ההשכלה של התושבים, שיעורי הלמידה בבתי הספר על פי חלוקות גיאוגרפיות, וזיהוי מוקדי נוער עובד ולומד כמו גם נוער שאינו עובד ואינו לומד (בשילוב עם נתונים על עבודה).

**יחידת החקירה:** בני 15 ומעלה, 20% מהאוכלוסייה.

**מקור הנתונים:** שאלה מספר 14.

**הסברים:** 1. "לומדים כעת (בעת המפקד) בבית ספר" - תושבים שלמדו בשנת הלימודים תשנ"ו (1995) באחד מבתי הספר שפורטו לעיל.

2. "למדו בעבר בבית ספר ולא לומדים כעת (בעת המפקד)" - תושבים שלמדו בעבר (לפני שנת הלימודים תשנ"ו) באחד מבתי הספר שפורטו לעיל, בארץ או בחוץ לארץ.

3. "לא למדו כלל בבית ספר" - תושבים שלא למדו מעולם בכל אחד מסוגי בתי הספר שפורטו לעיל, לא בארץ ולא בחוץ לארץ.

**השלמות וזקיפות:** נתונים חסרים הושלמו או נזקפו לכל האוכלוסייה, למעט אוכלוסיית הדרוזים ברמת הגולן.

**התפלגות:** להלן התפלגות משתנה הלימודים כפי שהתקבלה מהתשובות לשאלה מספר 14:

אחוזים	לימודים
14.9	לומדים בעת המפקד
80.3	למדו בעבר ולא לומדים כעת
4.8	לא למדו כלל בבית ספר



## סוג בית ספר

**יחידת החקירה:** בני 15 ומעלה שלמדו בבית ספר בעבר או לומדים כעת (בעת המפקד). הנתונים מתייחסים ל-20% מהאוכלוסייה.

**מקור הנתונים:** שאלה מספר 15.

**הסברים:** הלימודים בבית הספר מתייחסים ללימודים בעבר או ללימודים בעת המפקד. כאשר עבור כל סוג בית ספר, התקבלו מספר שנות הלימוד באותו סוג בית ספר (ראה הסברים על שנות לימוד).

**סוג בתי הספר:** להלן רשימה מפורטת של סוגי בתי הספר, ומה נכלל בכל אחד מהם:

**בית ספר יסודי וחטיבת ביניים –**

\* בית ספר יסודי

\* חדר

\* תלמוד תורה

\* כותאב

\* בית ספר לחינוך מיוחד

\* בית ספר לילדים ליקויי למידה

\* חטיבת ביניים (כתות ז' - ט')

**בית ספר תיכון במסלול מקצועי או חקלאי -**

\* ישיבה תיכונית מקצועית

\* בית ספר לחניכים

\* בית ספר תעשייתי

\* מסלול מקצועי או חקלאי בבית ספר עיוני או מקיף

\* פנימיה צבאית ליד בית ספר תיכון מקצועי

**בית ספר תיכון במסלול עיוני –**

\* ישיבה עיונית תיכונית

\* "ישיבה קטנה" - ישיבה לגילאי תיכון שלומדים בה רק לימודי קודש

\* בית ספר אקסטרני המכין לבגרות

\* מסלול עיוני בבית ספר תיכון מקצועי או חקלאי

\* פנימיה צבאית ליד בית ספר תיכון עיוני

**ישיבה גדולה**

\* ישיבת הסדר

**בית ספר על תיכוני במסלול לא אקדמי –**

\* בית ספר לטכנאים והנדסאים

\* מוסד להכשרת מורים וגננות במסלול לא אקדמי

\* בית ספר לאחיות לא במסלול לא אקדמי

\* בית ספר לקולנוע ולמשחק

\* בית ספר לטכנולוגיה רפואית

\* קורס פיקוד ומטה בצה"ל



- \* לימודים באוניברסיטה הפתוחה לקראת תואר הנדסאי
  - \* לימודים שאינם לקראת תואר אקדמי במוסד שיש בו גם לימודים לתואר אקדמי
  - \* בית ספר על תיכוני ברית המועצות לשעבר
  - \* מוסד לימודים לקראת תואר אקדמי –
  - \* אוניברסיטה
  - \* טכניון
  - \* מכון ויצמן
  - \* לימודים לקראת תואר אקדמי במוסד המעניק תואר ראשון
  - \* לימודים לקראת תואר אקדמי במוסד שיש בו גם לימודים לא לקראת תואר אקדמי
  - \* בית ספר אחר –
  - \* לימודים בקורס מקצועי שנמשך לפחות שנת לימודים אחת
  - \* מכינה קדם אקדמית
  - \* מכינה קדם הנדסית
  - \* בית ספר ללימודי דת האיסלאם שאין לו מסלול אקדמי
  - \* בית ספר בארץ או בחו"ל שאינו מתאים לסוגי בית הספר שפורטו לעיל.
- זקיפות והשלמות**: נתונים חסרים הושלמו או נזקפו לכל האוכלוסייה למעט לאוכלוסיית הדרוזים ברמת הגולן.



## שנות לימוד

- כאמור, מספר שנות הלימוד נחקר על פי סוג בית הספר שבו למדו הנחקרים. מידע זה נותן, בנוסף למספר שנות הלימוד שיש לאדם, גם מידע נוסף לדוגמא: נחקרים שלמדו שנים רבות במוסדות להשכלה גבוהה ואין להם תעודה, או על מסלול הלימודים של נחקרים שלמדו בבית ספר תיכון מקצועי.
- יחידת החקירה**: בני 15 ומעלה, שלמדו בבית ספר בעבר או לומדים כעת (בעת המפקד). הנתונים מתייחסים ל-20% מהאוכלוסייה.
- מקור הנתונים**: שאלה מספר 15.
- הסברים**: שנות לימוד הן השנים שבהן למד האדם בבית ספר בארץ או בחו"ל. שנות לימוד אותן סיים בעבר, וכולל שנת הלימוד הנוכחית (לאילו שלמדו בעת המפקד). על פי ההנחיות למילוי השאלון הובהר כי המונח שנות לימוד מתייחס לשנת לימוד (שאינה שנה מלאה) ולא לשנה קלנדרית. במספר שנות הלימוד לא נכללו שנים שהנחקרים לא סיימו, או שנות לימוד נוספות באותה הכיתה. כמו כן לא נכללו שנות לימוד שאינן במסגרת בית ספר (על פי ההגדרה לעיל).
- השלמות וזקיפות**: נתונים חסרים הושלמו או נזקפו לכל האוכלוסייה למעט לאוכלוסיית הדרוזים ברמת הגולן.
- התפלגות**: להלן התפלגות מספר שנות לימוד כפי שהתקבלה מהתשובות לשאלה מספר 15:

מספר שנות לימוד (מקובצות)	אחוזים
0-4	6.8
5-8	13.4
9-10	13.7
11-12	37.0
13-15	17.1
16+	11.9



## התעודה/התואר הגבוהים ביותר

המשתנה מתייחס לתעודה הגבוהה ביותר שהושגה. הוא מתבסס על ההיררכיה הקובעת שתעודה אקדמית גבוהה מתעודה על-תיכונית, וזו גבוהה מתעודת בגרות וכן הלאה.

התעודה הגבוהה ביותר היא מדד אובייקטיבי שאינו מושפע מהזמן שהושקע בלימודים אלא בתוצאה. התעודה הגבוהה ביותר מעידה על רמת ההשכלה הפורמלית של האדם ועל ההישג הסופי שאליו הגיע בפועל, זאת לעומת מספר שנות לימוד המעידות על משך הזמן שהאדם למד. השימוש במשתנה התעודה הגבוהה ביותר מעיד על רמת ההשכלה של האוכלוסייה **בפועל** ובעזרת משתנה זה ניתן להשוות בין אוכלוסייה שלמדה בארצות שונות ובתקופות אחרות. (לדוגמה: במדינות ברית המועצות לשעבר לימודים בבית ספר תיכון נמשכים 10 שנים ובישראל 12 שנים).

**יחידת החקירה:** בני 15 ומעלה, שלמדו בבית ספר בעבר או לומדים כעת (בעת המפקד). הנתונים מתייחסים ל-20% מהאוכלוסייה.

**מקור הנתונים:** שאלה מספר 16.

**הסברים:** להלן הסבר על סוגי התעודות:

**"לא קיבלו תעודה כלל"** - לאלה שלמדו מספר קטן של שנים, או שלמדו בישיבות שבהן לא נהוג לתת תעודות.

**"תעודות סיום של בית ספר יסודי או חטיבת ביניים"** - תעודה שהתקבלה בסיום סוגי בתי ספר אלה.

**"תעודת סיום של בית ספר תיכון"** (שאינה תעודת בגרות) - כולל גם אנשים שלמדו לקראת תעודת בגרות אך לא הצליחו בכל הבחינות ואינם זכאים לתעודת בגרות.

**"תעודת בגרות"** - הכוונה לתעודת בגרות ישראלית שהתקבלה בבית ספר תיכון, תעודת בגרות אקסטרניט, או כל תעודה אחרת מחו"ל המקבילה לתעודת בגרות ומקנה אפשרות להתקבל ללימודים אקדמיים.

**"תעודה של בית ספר על-תיכוני"** (שאינה תעודה אקדמית) - כולל תעודת הוראה, תעודת הנדסאי, טכנאי, אחיות או תעודת סיום של בתי ספר בבריה"מ לשעבר ("טכניקום" או "אוצ'ילישה").

**"תואר אקדמי ראשון"** - כולל B.A, B.Ed, ותעודות המקבילות לתואר אקדמי ראשון.

**"תואר אקדמי שני"** - כולל M.A, M.Cs, ותעודות מקבילות לתואר אקדמי שני.

**"תואר אקדמי שלישי"** - כולל Ph.D, Dr.Sc או תארים המקבילים לתואר שלישי.

**"תעודה אחרת"** - כל תעודה שלא נכללת בקטגוריות המפורטות לעיל.

**השלמות וזקיפות:** נתונים חסרים הושלמו או נזקפו לכל האוכלוסייה למעט לאוכלוסיית הדרוזים ברמת הגולן.

**התפלגות:** להלן התפלגות התעודות כפי שהתקבלה מהתשובות לשאלה מספר 16 :

סוג התעודה הגבוהה ביותר	אחוזים
לא למדו אף פעם	4.8
למדו ולא קיבלו אף תעודה	10.5
תעודת סיום של בית ספר יסודי או של חטיבת ביניים	22.0
תעודת סיום של בית ספר תיכון, שאינה תעודת בגרות	18.3
תעודת בגרות	17.9
תעודה של בית ספר על-תיכוני שאינה תעודה אקדמית	11.4
תואר אקדמי ראשון	8.1
תואר אקדמי שני	5.1
תואר אקדמי שלישי	1.1
תעודה אחרת	0.7

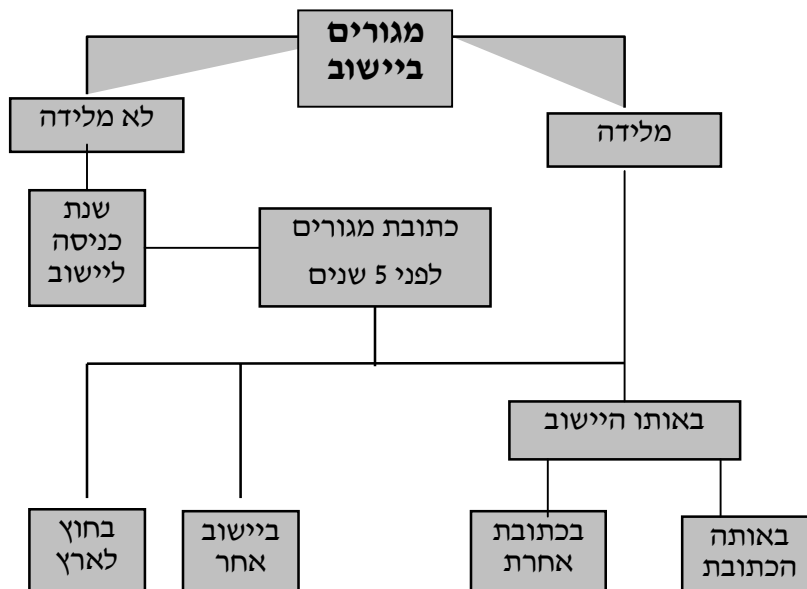


**הגירה וניידות האוכלוסייה**

הגירה היא צורה של תנועה גיאוגרפית של האוכלוסייה, או תנועה מרחבית של האוכלוסייה בין יחידה גיאוגרפית אחת לשנייה, המשפיעה על גודל האוכלוסייה והרכבה ביחידות גיאוגרפיות שונות. המשתנים הנחקרים בנושאי הגירה מתייחסים להגירה חיצונית - אנשים שנכנסו לארץ מארצות אחרות, ולהגירה פנימית - בין יישובים, שהיא מעבר של אנשים בין יישובים שונים בתוך מדינת ישראל. ניידות האוכלוסייה מושפעת משינויים דמוגרפיים, חברתיים וכלכליים, והיא נחקרה במטרה ללמוד על גודל האוכלוסייה הניידת ותכונותיה, ובמטרה לאפיין את היישובים בארץ על פי ותק התושבים ומאזן ההגירה ביישוב.

ניידות האוכלוסייה נחקרה על פי שני משתנים: ותק ביישוב, והגירה פנימית.

**להלן פירוט המשתנים הנחקרים בנושאי ניידות האוכלוסייה:**





## שנת הכניסה ליישוב

ותק האדם ביישוב מעיד על מידת יציבות התושבים, מידת המשכיה של היישוב ואפשרות התושבים להיות ניידים בין היישובים.

**יחידת החקירה:** בני 15 ומעלה, (20% מהאוכלוסייה).

**מקור הנתונים:** שאלה מספר 17.

**הסברים:** כדי להגיע לנתונים על ותק התושבים ביישוב יש לבדוק מתי הם נכנסו ליישוב. ותק ביישוב הוא מספר השנים שבהם האדם מתגורר ביישוב, והוא נמדד מהזמן שבו האדם הגיע ליישוב ועד מועד המפקד. תושבים שעזבו את היישוב וחזרו אליו:

אם שהו מחוץ ליישוב יותר מעשר שנים, נחשבה השנה האחרונה לשנת הכניסה ליישוב.

אם שהו מחוץ ליישוב פחות מעשר שנים, נחשבה שנת הכניסה המוקדמת כשנת הכניסה ליישוב.

**השלמות זקיפות:** נתונים חסרים לא הושלמו ולא נזקפו.

**לא ידוע:** שנת הכניסה ליישוב המגורים של 19.7% מהתושבים, אינה ידועה.

**התפלגות:** להלן ההתפלגות של המגורים ביישוב כפי שהתקבלה מהתשובות לשאלה מספר 17:

מגורים ביישוב	אחוזים
גרה ביישוב מלידה	34.4
לא גרה ביישוב מלידה	65.6



## הגירה פנימית: מקום מגורים לפני 5 שנים

**יחידת החקירה:** בני 15 ומעלה (20% מהאוכלוסייה).

**מקור הנתונים:** שאלה מספר 18.

**הסברים:** במשתנה הגירה פנימית קיימת התייחסות לשתי נקודות זמן:

\* נובמבר 1995 - מועד המפקד.

\* נובמבר 1990 - 5 שנים לפני מועד המפקד.

התושבים נשאלו על מקום מגוריהם לפני חמש שנים, ונערכה השוואה עם מקום המגורים הנוכחי בזמן המפקד.

## האם ניתן לזהות אוכלוסייה שעברה ממקום מגורים אחד לשני יותר מפעם אחת בחמש שנים?

המשתנה "מקום המגורים לפני 5 שנים" מאפשר לשחזר את תנועות ההגירה של התושבים בין שתי נקודות זמן, ובאמצעותו חולקה האוכלוסייה לארבע קבוצות:

1. תושבים שגרו ב- 1990 באותה הכתובת שבה גרו בעת מפקד 1995.

2. תושבים שגרו ב- 1990 בכתובת אחרת מהכתובת שבה גרו בעת מפקד 1995, אך באותו היישוב.

3. תושבים שגרו ב- 1990 ביישוב אחר מהיישוב שבו גרו בעת מפקד 1995.

4. תושבים שגרו ב- 1990 בחו"ל.

**השלמות וזקיפות:** נתונים חסרים לא הושלמו ולא נזקפו.

**לא ידוע:** כתובת המגורים לפני 5 שנים, של 13.1% מהתושבים, אינה ידועה.

**התפלגות:** להלן ההתפלגות הכללית של מקום המגורים לפני 5 שנים כפי שהתקבלה מהתשובות לשאלה מספר

: 18

מקום מגורים לפני 5 שנים (ב- 1990)	אחוזים
אותה כתובת	62.8
כתובת אחרת באותו היישוב	13.0
ביישוב אחר בארץ	11.7
בחוץ לארץ	12.4



## מאזן ההגירה

**יחידת החקירה:** בני 15 ומעלה (20% מהאוכלוסייה).

**מקור הנתונים:** משתנה מחושב משאלה מספר 18.

**הסברים:** מאזן ההגירה הוא ההפרש בין מספר התושבים שנכנסו ליישוב ובין מספר התושבים שיצאו ממנו, בין השנים 1990-1995.



## נישואין ופרייון

### מצב משפחתי

המשפחה היא הבסיס להתארגנות חברתית בכל התקופות והיא קיימת מאז ומעולם, זאת על אף שחלו שינויים בתפקיד המשפחה ובאפיוניה. לפיכך יש חשיבות לחקירת הנתונים על נישואין ופרייון. נתוני המפקד מאפשרים לחקור את המצב המשפחתי לאורך זמן, לעקוב אחרי שינויים והתפתחויות במצב המשפחתי של יחידים בפרט ושינויים בהתייחסות למצב המשפחתי בחברה בכלל (שינויים בשכיחות הנישואין והגירושין, שינויים בגיל הנישואין הממוצע וכדו'). מידע חשוב זה מאפשר להתוות תוכניות חברתיות-כלכליות עבור האוכלוסייה כולה, ועבור קבוצות ייחודיות באוכלוסייה כמו משפחות חד הוריות.

**יחידת החקירה:** כל האוכלוסייה.

**מקור הנתונים:** שאלה מספר 4.

**הסברים:** המצב המשפחתי נקבע על פי הצהרת התושבים. "פרוד/ה" או "עגונה" נחשבים נשואים.

**השלמות וזקיפות:** נתונים חסרים הושלמו או נזקפו.

**התפלגות:** להלן התפלגות המצב המשפחתי (בני 15 ומעלה) כפי שהתקבלה מהתשובות לשאלה מספר 4:

מציב משפחתי	אחוזים
נשוי/אה	59.6
גרוש/ה	4.0
אלמן/ה	6.8
רווק/ה	29.6



## נישואין

באמצעות המידע על נישואין ניתן לקבל תמונה של דפוסי נישואין בקבוצות אוכלוסייה שונות, לבדוק את הקשר בין נישואין ולידות ואת ההשפעות של משתנים הסוציו-אקונומיים על נישואין. השאלה על נישואין חוקרת האם האדם התחתן ומתי, וכן מה הייתה שנת הנישואין האחרונה והראשונה של מי שנישא יותר מפעם אחת.

**יחידת החקירה:** בני 15 ומעלה (20% מהאוכלוסייה).

**מקור הנתונים:** שאלה מספר 19.

**הסברים:** הנתונים על נישואים, מספרם וגיל הנישואין נקבעו על פי הצהרת התושבים.

**השלמות וזקיפות:** נתונים חסרים לא הושלמו ולא נזקפו.

**לא ידוע:** המציב המשפחתי של 13.3% מהאוכלוסייה, אינו ידוע.

**התפלגות:** להלן התפלגות הנישואין כפי שהתקבלה מהתשובות לשאלה מספר 19 :

נישואין	אחוזים
לא התחתנו	28.2
התחתנו פעם אחת	67.6
התחתנו יותר מפעם אחת	4.2
התחתנו לפחות פעם אחת, לא ידוע כמה פעמים	0.1



## גיל בעת הנישואין

חקירת הגיל בעת הנישואין מאפשרת לבחון התפתחויות ושינויים בגיל הנישואין הממוצע, וכן לבדוק השפעות של משתנים שונים על גיל הנישואין (כמו מצב כלכלי, השכלה ודת).

**יחידת החקירה:** בני 15 ומעלה שהצהירו שנישאו.

**מקור הנתונים:** שאלה מספר 19, ומשתנה הגיל (שאלה מספר 3).

**הסברים:** גיל בעת הנישואין מתקבל מהפחתה של שנת נישואין משנת הלידה.



## מספר ילדים שנולדו לאישה

חקירת הפרייון נותנת תמונה על מספר הלידות בקבוצות אוכלוסייה שונות ומאפשרת לבדוק תהליכים של גידול האוכלוסייה, קשר בין נישואין ולידות ועוד.

**יחידת החקירה:** נשים בנות 15 ומעלה (20% מהאוכלוסייה).

**מקור הנתונים:** שאלה מספר 20.

**הסברים:** מספר הילדים מחושב מסיכום כל הילדים שנולדו לאישה, כולל ילדים שנולדו מכל תקופות הנישואין, וילדים שנולדו לאישה ונפטרו לאחר לידתם. משתנה זה נחקר בקרב כל הנשים ללא קשר למצבן המשפחתי.

**השלמות וזקיפות:** נתונים חסרים לא הושלמו ולא נזקפו.

**לא ידוע:** הפרייון של 17.2% מהנשים באוכלוסייה, אינו ידוע.

**התפלגות:** להלן התפלגות מספר הילדים שנולדו לנשים (בנות 15 ומעלה) כפי שהתקבלה מהתשובות

לשאלה מספר 20 :

מספר ילדים	אחוזים
אין ילדים	28.4
1	12.2
2	22.0
3	17.3
4	8.7
5	3.9
6	2.4
7	1.6
8+	3.4

## מספר הילדים הממוצע שנולדו לאישה

**יחידת החקירה:** נשים בנות 15 ומעלה (20% מהאוכלוסייה).

**מקור הנתונים:** שאלה מספר 20.

**הסברים:** ממוצע הילדים שנולדו לאישה מתקבל מחלוקת מספר הילדים שנולדו במספר הנשים.

**חישוב המשתנה:** על פי הנוסחה: **מספר הילדים**

מספר הנשים

## עבודה

המשתנים שבאמצעותם נחקרת הפעילות הכלכלית של האוכלוסייה הם שייכות לכוח עבודה, תשומות עבודה, ענף כלכלי, משלח יד ומעמד במקום העבודה. באמצעות משתנים אלו אפשר לקבל מידע על הפעילות הכלכלית

בארץ, על מספרם ותכונותיהם של המועסקים והבלתי מועסקים, היקף המשרות, מעמד העובדים במקומות העבודה והבחנה בין מועסקים לפי ענפי כלכלה ומשלחי יד.

באמצעות המידע המתקבל על הפעילות הכלכלית וכוח העבודה ניתן לאפיין את מבנה המשק הכלכלי, לתכנן ולפתח מקורות תעסוקה בהתאם לצרכים מקומיים ולפוטנציאל כוח העבודה, לפתח השתלמויות מקצועיות, רשתות תחבורה ועוד.

האוכלוסייה הנחקרת בנושא זה הם בני 15 ומעלה השייכים לכוח העבודה האזרחי ועובדים בתחום הפקידה, או אזרחים ישראלים העובדים בחו"ל כשליחים של מוסד או מפעל ישראלי, וגרים בחו"ל פחות משנה. חיילים בשירות חובה או קבע השייכים לכוח העבודה הצבאי אינם נחקרים בנושא זה.

#### **מהי עבודה:**

עבודה היא כל פעילות כלכלית מלאה או חלקית, תמורת שכר, רווח או כל תמורה אחרת שהתבצעה בארץ או בחו"ל עבור מוסד או מפעל ישראלי, ובתנאי שהעובד נכלל באוכלוסיית המפקד, כלומר שהה בחו"ל עד 12 חודשים. עבודה כוללת גם פעילות כלכלית ללא תשלום של בן משפחה בעסק או במשק משפחתי שעבד למעלה מ-15 שעות עבודה בשבוע. המונח כוח העבודה מתייחס לכוח העבודה האזרחי ואינו כולל אנשים בשירות קבע או בשירות חובה בצה"ל.

#### **עבודה כוללת גם את הפעילויות הבאות:**

- א. עבודת חניכים בשכר או בלי שכר.
- ב. עבודה של תלמידים או סטודנטים כחונכים, בשיעורים פרטיים, בשמרטפות, ובעבודות הנחשבות להתנסויות מקצועיות.
- ג. עבודה של תלמיד ישיבה מעל גיל 18 העוסק בהוראה.
- ד. עבודה של אזרחים עובדי צה"ל, שוטרים ומועסקים בצי האזרחי, האווירי והימי.
- ה. השתלמויות מטעם מקום העבודה הנמשכות עד שבוע ימים.
- ו. עבודה של דיירי מוסדות שעבודתם אינה לצורכי אחזקת המוסד והם עובדים למעלה מ-15 שעות עבודה בשבוע.
- ז. עבודה אזרחית של חייל שעובד מחוץ למסגרת הצבאית.

#### **עבודה אינה כוללת את הפעילויות הבאות:**

- א. עבודה של עקרת בית בביתה.
- ב. עבודה בהתנדבות ללא קבלת שכר או כל רווח אחר.
- ג. עבודה של תלמיד בבית ספר מקצועי במסגרת לימודיו.
- ד. עבודה של ישראלי הנכלל באוכלוסיית המפקד, שוהה בחו"ל פחות מ-12 חודשים ועובד בחו"ל במוסד או מפעל שאינם ישראליים.
- ה. עבודה של תלמידים או דיירי מוסדות שעובדים במוסד לצורך אחזקת המקום.



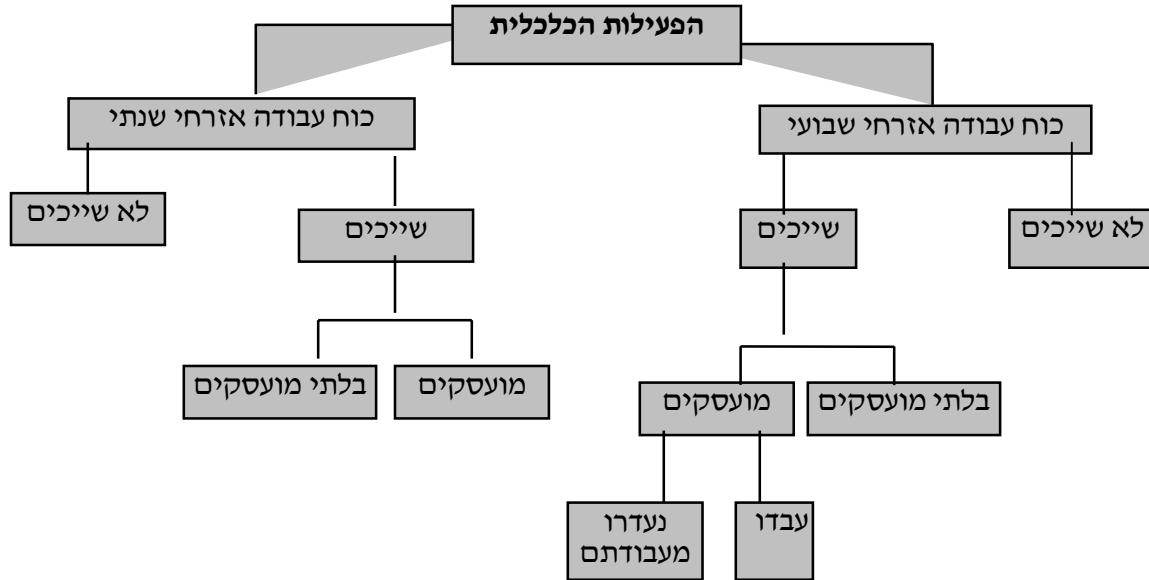
## הפעילות הכלכלית

הפעילות הכלכלית הנחקרת נחלקת לשניים :

חקירת כוח העבודה האזרחי השבועי

חקירת כוח העבודה האזרחי השנתי

במפקד 1995 נשאלו שאלות המתאימות לחקירת הפעילות הכלכלית השבועית והשנתית.



### כוח עבודה אזרחי שבועי

**יחידת החקירה:** 20% מבני 15 ומעלה באוכלוסייה.

**מקור הנתונים:** שאלות 21-24.

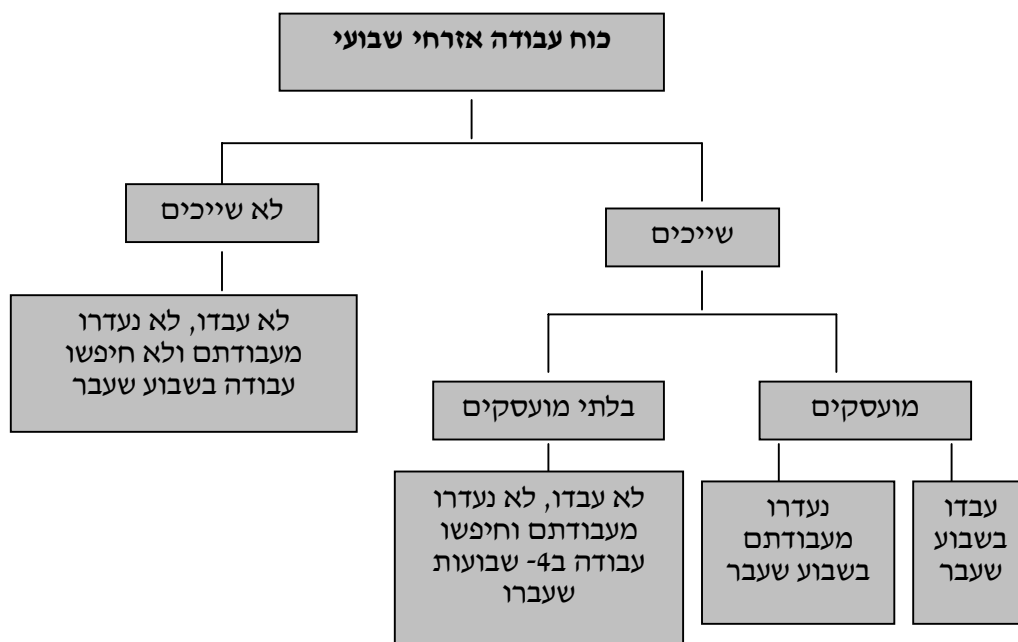
**הסברים:** תכונותיו של כוח העבודה האזרחי השבועי מבוססות על כוח העבודה הקיים במועד המפקד. הפעילות הכלכלית נחקרת על בסיס תקופה קצרה, והנתונים מבוססים על העבודה ב"שבוע שעבר". ה"שבוע שעבר" הוא השבוע שהסתיים בשבת האחרונה שלפני מילוי השאלון. לא כל התושבים מילאו את השאלון באותו השבוע, ולכן הנתונים מתייחסים לתקופה של כארבעה שבועות (בהנחה שכל אחד מילא את השאלון בזמן אחר במשך תקופה של ארבעה שבועות).

### שייכים לכוח העבודה האזרחי השבועי

האוכלוסייה השייכת לכוח העבודה השבועי נחלקת לשתי קבוצות :

**מועסקים:** תושבים בני 15 ומעלה שעבדו לפחות שעה אחת ב"שבוע שעבר" בעבודה כלשהי תמורת שכר, רווח או תמורה אחרת, בני משפחה שעבדו בעסק משפחתי ללא תשלום למעלה מ- 15 שעות בשבוע, אנשים שנעדרו זמנית ממקום עבודתם מפאת חופשה, מחלה, מילואים וכדו'.

**בלתי מועסקים:** תושבים בני 15 ומעלה ש"בשבוע שעבר" לא עבדו אפילו שעה אחת, לא נעדרו מעבודתם וחיפשו עבודה באופן פעיל בארבעת השבועות שקדמו למילוי השאלון.



**השלמות וזקיפות:** המשתנה שייכות לכוח עבודה נזקף לכל האוכלוסייה למעט אוכלוסיית הדרוזים ברמת הגולן.

**התפלגות:** להלן התפלגות כוח העבודה האזרחי השבועי:

אחוזים	כוח עבודה אזרחי שבועי
45.4	לא שייכים
50.5	שייכים - מועסקים
4.1	שייכים - בלתי מועסקים



### כוח עבודה אזרחי שנתי

**יחידת החקירה:** 20% מבני 15 ומעלה באוכלוסייה.

**מקור הנתונים:** שאלות 21-25.

**הסברים:** תכונותיו של כוח העבודה האזרחי השנתי מבוססות על כוח העבודה הקיים "בדרך כלל", והוא כולל את אלו שהיו פעילים מבחינה כלכלית במהלך 12 החודשים שקדמו למפקד. נתוני כוח העבודה האזרחי-שנתי משקפים את מבנה כוח העבודה במשך תקופה ארוכה, הם יציבים ואינם תלויים במשתנים עונתיים.

**שייכים לכוח עבודה אזרחי שנתי:**

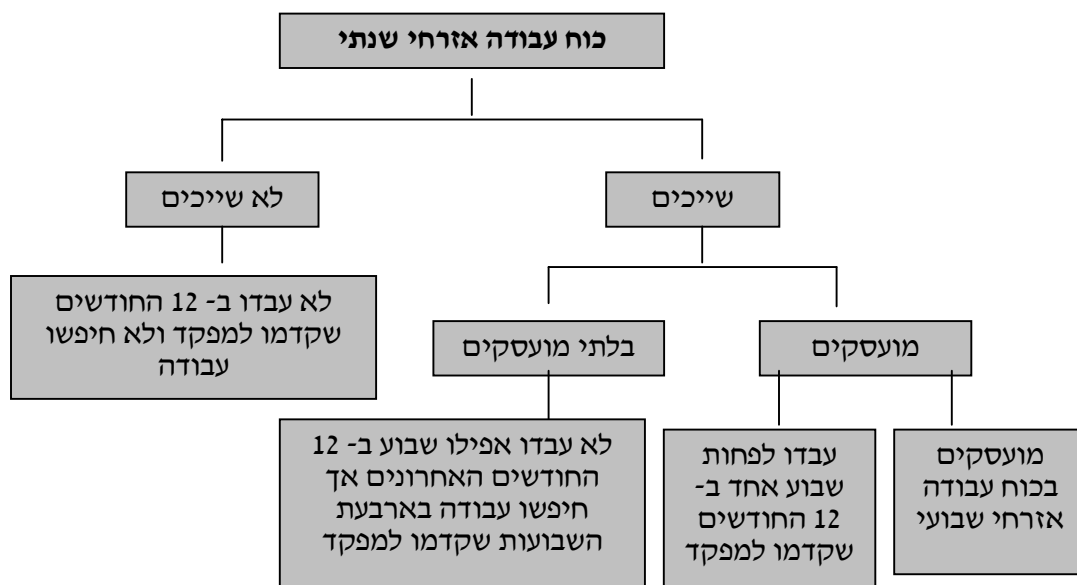
האוכלוסייה השייכת לכוח עבודה אזרחי שנתי נחלקת לשתי קבוצות:

**מועסקים:** תושבים בני 15 ומעלה שעבדו בארץ בעבודה כלשהי לפחות שבוע אחד ב- 12 החודשים שקדמו למועד המפקד, תמורת שכר, רווח או עבור כל תמורה אחרת. בקבוצה זו נכללים כל המועסקים בכוח העבודה האזרחי השבועי בתוספת אותם אנשים שלא עבדו ב"שבוע שעבר", אך עבדו לפחות שבוע אחד ב- 12 החודשים שקדמו למפקד.

**בלתי מועסקים:** תושבים בני 15 ומעלה שלא עבדו בארץ בעבודה כלשהי אפילו שבוע אחד ב- 12 החודשים שקדמו למפקד אך חיפשו עבודה באופן פעיל במהלך ארבעת השבועות שלפני מילוי השאלון.

**אינם שייכים לכוח העבודה האזרחי השנתי**

תושבים בני 15 ומעלה שלא עבדו אפילו שבוע אחד ב- 12 החודשים שקדמו למפקד.



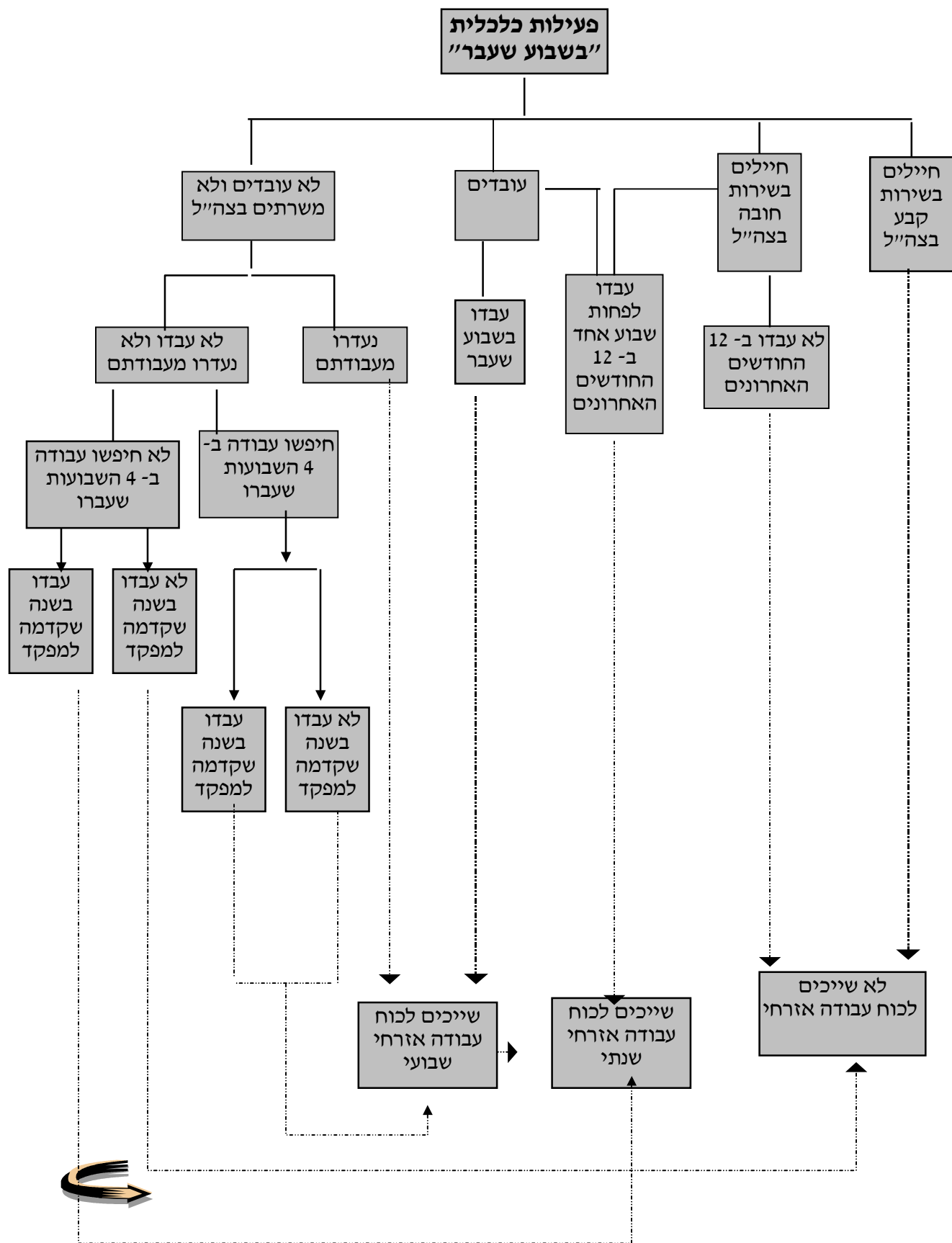
**השלמות וזקיפות:** שייכות לכוח עבודה נזקף לכל האוכלוסייה למעט אוכלוסיית הדרוזים ברמת הגולן

**התפלגות:** להלן התפלגות כוח העבודה האזרחי השנתי :

אחוזים	כוח עבודה אזרחי שנתי
42.1	לא שייכים
55.5	שייכים - מועסקים
2.4	שייכים - בלתי מועסקים



להלן המשתנים הקובעים שייכות לכוח עבודה אזרחי שבועי ושנתי



## עבודה ב"שבוע שעבר"

**יחידת החקירה:** בני 15 ומעלה, 20% מהאוכלוסייה.

**מקור הנתונים:** שאלה מספר 21.

**הסברים:** תושבים שבשבוע שעבר עסקו באחת מהפעילויות הכלכליות הנחשבות כעבודה (ראה פירוט לעיל).

שאלה זו, הראשונה בסדרת השאלות בנושא עבודה, ממיינת במיון בסיסי את התושבים הנחקרים ומתווה את נתיב החקירה לכל קבוצה. החלוקה המתקבלת היא:

1. תושבים שהיו בשירות קבע בצה"ל אינם נחקרים בנושא תכונות כוח עבודה, ועוברים משאלה זו לשאלות בנושא הכנסה.

2. תושבים שהיו בשירות חובה בצה"ל, ממשיכים לענות על השאלות בנושא עבודה (מכיוון שיתכן שהם שייכים לכוח העבודה האזרחי השנתי). בהמשך, אם יתברר שהם שייכים רק לכוח העבודה הצבאי ולא שייכים לכוח עבודה אזרחי שנתי הם ימשיכו בשאלון ויעברו לענות על השאלות בנושא הכנסה.

3. תושבים שעבדו בשבוע שעבר (שייכים לכוח העבודה האזרחי השבועי) ממשיכים לענות על השאלות בנושא עבודה.

4. תושבים שלא עבדו בשבוע שעבר ממשיכים בסדרת השאלות בנושא עבודה על מנת לברר האם הם שייכים לכוח העבודה האזרחי השנתי או שאינם שייכים לכוח העבודה כלל.

**השלמות וזקיפות:** נתונים חסרים הושלמו או נזקפו, למעט אוכלוסיית הדרוזים ברמת הגולן.



## היעדרות מהעבודה

**יחידת החקירה:** בני 15 ומעלה, 20% מהאוכלוסייה, שלא עבדו בשבוע שעבר.

**מקור הנתונים:** שאלה מספר 22.

**הסברים:** הנתונים על היעדרות מהעבודה מתייחסים לתושבים שלא עבדו בשבוע שעבר ולא שירתו בשירות חובה או קבע בצה"ל.

הנתונים מבחינים בין שתי קבוצות:

1. תושבים שלא עבדו בשבוע שעבר, כיוון שלא הייתה להם עבודה ואינם שייכים לכוח העבודה.

2. תושבים שנעדרו מעבודתם מסיבות שונות ושייכים לכוח העבודה.

להלן הכללים על פיהם נקבע מי נעדר מהעבודה ועדיין שייך לכוח העבודה, ומי לא עבד בשבוע שעבר ואינו נחשב לנעדר מהעבודה מכיוון שאינו שייך לכוח העבודה.

**נחשבים לנעדרים מעבודתם כוללים:**

← אישה בחופשת לידה עד 12 שבועות.

← אדם שנמצא בהשתלמות מקצועית לתקופה שלא עולה על שנה אחת.

← אדם שנעדר מעבודתו עד 30 יום מכל סיבה (מחלה, שביתה, חופשה ללא תשלום וכו').

← אדם שהפסיק את עבודתו הפסקה עונתית שאינה עולה על 30 יום.

**לא נחשבים לנעדרים מהעבודה:**

← אישה הממשיכה את חופשת הלידה שלה לאחר 12 שבועות.

← אדם הנמצא בשבתון או בהשתלמות מטעם מקום העבודה לתקופה העולה על שנה.

← אדם שנעדר מעבודתו ללא תשלום לתקופה העולה על 30 יום.

- ◀ עובדים בעבודות עונתיות שעבודתם הסתיימה (כמו קטיף, מציל וכדומה).
  - ◀ אדם שאינו עובד יום ומוזמן מידי פעם לבצע עבודות, ולא עבד בשבוע שעבר.
  - ◀ אדם שאינו עובד אך הובטחה לו עבודה בעתיד.
- השלמות וזקיפות:** נתונים חסרים לא הושלמו ולא נזקפו.

**לא ידוע:** היעדרות מעבודה של 3.0% מהתושבים שלא עבדו, לא היו בשירות חובה או קבע בצה"ל אינה ידועה.



## חיפוש עבודה

**יחידת החקירה:** בני 15 ומעלה, 20% מהאוכלוסייה, שבשבוע שעבר לא עבדו ולא היו בשירות חובה או קבע בצה"ל.

**מקור הנתונים:** שאלה מספר 23.

**הסברים:** מחפשי עבודה הם: מי שבארבעת השבועות האחרונים שלפני מועד הפקידה חיפשו עבודה בשכר באופן פעיל: פנו ללשכות תעסוקה או לחברות להשמת כוח אדם, פנו בכתב או בעל פה למקומות עבודה שפורסמו בעיתונות, או ניסו להקים עסק עצמאי. אדם שפנה בעבר למקומות עבודה ואמור להתחיל לעבוד או לקבל תשובה מעבודה תוך ארבעה שבועות, נחשב גם הוא למחפש עבודה. מי שעבד או נעדר ממקום עבודתו בשבוע שעבר וחיפש עבודה, אינו נחשב למחפש עבודה גם אם הוא מעוניין להחליף את מקום עבודתו הנוכחי. המשתנה "חיפוש עבודה" נחקר על פני תקופת זמן של ארבעה שבועות. כתוצאה מכך הנתונים כוללים גם את מחפשי העבודה שבאופן מקרי, מסיבות שונות, לא חיפשו עבודה בשבוע שעבר אך הם שייכים לאוכלוסייה המחפשת עבודה.

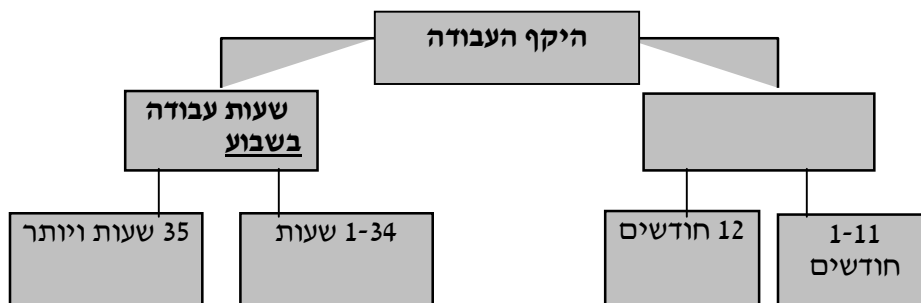
**השלמות וזקיפות:** הנתונים החסרים לא הושלמו ולא נזקפו.

**לא ידוע:** מידע לגבי חיפוש עבודה של 2.8% מהתושבים, שבשבוע שעבר לא עבדו ולא היו בשירות חובה או קבע בצה"ל, אינו ידוע.



## תשומת העבודה

תשומת העבודה היא היקף העבודה של המועסקים והיא מורכבת משני משתנים: מספר חודשי עבודה בשנה ומספר שעות עבודה בשבוע. נתונים אלו מאפשרים לעקוב אחרי היקף הפעילות הכלכלית לאורך זמן, לבדוק הבדלים בהיקף הפעילות הכלכלית בין משלחי יד וענפי כלכלה שונים, לחשב הכנסה לשעת עבודה ועוד.





## חודשי עבודה

**יחידת החקירה:** בני 15 ומעלה (20% מהאוכלוסייה), שהיו מועסקים בכוח עבודה אזרחי בשבוע האחרון או בשניים עשר החודשים שקדמו למפקד.

**מקור הנתונים:** שאלה מספר 24.

**הסברים:** חודשי עבודה הם חודשים שבהם עבדו התושבים עבודה מלאה או חלקית וחודשים שבהם עבדו התושבים לפחות שבוע אחד בכל אחת מהפעילויות הנחשבות עבודה. חודשי עבודה כוללים גם חודשים שבהם נעדר האדם מעבודתו (לפי הגדרת נעדרים).

**השלמות וזקיפות:** נתונים חסרים הושלמו בחלקם על פי שייכות לכוח עבודה אזרחי שנתי שנוקפה.

**לא ידוע:** מספר חודשי העבודה של 15% מהמועסקים בכוח עבודה אזרחי שנתי, אינם ידועים.

**התפלגות:** להלן התפלגות מספר חודשי עבודה בשנה של המועסקים בכוח העבודה האזרחי השנתי:

מספר חודשי עבודה בשנה	אחוזים
12 חודשים	75.5
11	1.6
10	3.1
9	1.9
8	2.3
7	1.5
6	3.1
5	1.6
4	2.0
3	2.5
2	2.7
1	2.0



## שעות עבודה

**יחידת החקירה:** בני 15 ומעלה, 20% מהאוכלוסייה, שהיו מועסקים בשבוע האחרון או בשניים עשר החודשים שקדמו למפקד, למעט חיילים שהיו בשירות קבע בצה"ל.

**מקור הנתונים:** שאלה מספר 25.

**הסברים:** הנתונים על שעות העבודה מספקים מידע על כמות שעות העבודה של התושבים השייכים לכוח העבודה האזרחי. המשתנה מתייחס למספר שעות העבודה שהאדם עבד, בדרך כלל, במשך השבוע בכל מקומות העבודה שלו. אדם שלא הועסק בזמן המפקד בכוח העבודה השבועי נשאל על שעות העבודה במקום עבודתו האחרון, ב- 12 החודשים שקדמו למפקד.

שעות העבודה כוללות שעות שבהן נמצא האדם במקום העבודה כולל שעות עבודה נוספות, שעות המתנה ללקוחות ושעות הכנה הקשורות לעבודה. (לדוגמה: בעל עסק שנמצא במקום עבודתו ממתין ללקוחותיו, מורה שמכין בביתו את השיעורים וכדו'). זמן הנסיעה למקום העבודה וממנו אינו נכלל בשעות עבודה. **השלמות וזקיפות:** נתונים חסרים לא הושלמו ולא נזקפו.

**לא ידוע:** מספר שעות העבודה בשבוע של 17.1% מהמועסקים בכוח עבודה אזרחי שנתי אינו ידוע. **התפלגות:** להלן התפלגות מספר שעות עבודה בשבוע של המועסקים בכוח העבודה האזרחי השנתי:

מספר שעות עבודה בשבוע	אחוזים
עד 15 שעות (כולל)	8.5
16-24	8.3
25-34	10.2
35-44	25.5
45-54	32.8
55-64	9.6
65+	5.1



### פרטים על מקום העבודה

המידע הנאסף על מקום העבודה מסייע בחקירת מבנה כוח העבודה, משלח היד של האוכלוסייה, מעמד העובד במקום עבודתו והקשר ביניהם לבין משתנים חברתיים-כלכליים. בנוסף, מהמידע המתקבל על מקום העבודה אפשר ללמוד על נידותם הגיאוגרפית של העובדים ולקבל אינדיקציה על דפוסי נסיעה לעבודה וממנה. השאלות על מקום העבודה כוללות שאלות על כתובת מקום העבודה, הפעילות הכלכלית העיקרית המתבצעת בו (ענף כלכלי), מכלול הפעילויות והעיסוקים שהעובד מבצע למעשה במקום עבודתו (משלח יד) והמעמד במקום העבודה.

הפרטים על מקום העבודה מתייחסים למקום העבודה ב"שבוע שעבר". מי שעבד ביותר ממקום עבודה אחד ב"שבוע שעבר", דיווח על מקום עבודתו העיקרי. מי שלא עבד ב"שבוע שעבר", אך עבד במשך השנה האחרונה, דיווח על מקום עבודתו האחרון.



### שם מקום העבודה

**יחידת החקירה:** בני 15 ומעלה, 20% מהאוכלוסייה, שעבדו בארץ ב"שבוע שעבר" או ב-12 החודשים שקדמו למפקד.

**מקור הנתונים:** שאלה מספר 26.

**הסברים:** הכוונה לפירוט שמו המלא של המוסד, המפעל, העסק או המעביד שבו עובד האדם. שם מקום העבודה נחקר כמשתנה שסייע בסיווג הענף הכלכלי שאליו משתייך העובד והשימוש בו נעשה כאשר הנחקר לא דייק בהגדרת הפעילות הכלכלית המתבצעת במקום עבודתו (ראה הסבר על ענף כלכלי בהמשך).

**השלמות וזקיפות:** נתונים חסרים לא הושלמו ולא נזקפו.



**לא ידוע:** מאחר ששם מקום העבודה משמש כנתון עזר לקביעת הענף הכלכלי ומשלח היד אין התייחסות נפרדת אליו. לכן לא ניתנו אחוזי הלא ידוע והתפלגות משתנה זה.



### **כתובת מקום העבודה**

**יחידת החקירה:** בני 15 ומעלה, 20% מהאוכלוסייה, שעבדו בשבוע שעבר או ב- 12 החודשים שקדמו למפקד. **מקור הנתונים:** שאלה מספר 27.

**הסברים:** הכוונה לכתובת המדויקת שבה מתבצעת הפעילות הכלכלית של העובד. במקרים בהם אין לעובד כתובת עבודה קבועה ובמסגרת עבודתו הוא עובר ממקום למקום (כמו נהגי אוטובוס), התייחסו הנחקרים לכתובת הראשית של מקום העבודה שלהם או ליישוב/האזור שבו היא נמצאת. המשתנה "כתובת מקום העבודה" מאפשר לקבל מידע חשוב על הפיזור הגיאוגרפי של מקומות התעסוקה והקשר שבין מקום העבודה למקום המגורים. הנתונים מאפשרים להשוות בכל מקום את "האוכלוסייה היומית" שהיא מספר האנשים העובדים באזור עם "האוכלוסייה הלילית" שהיא מספר האנשים הגרים באזור, ולתכנן את אמצעי התחבורה בהתאם.

**השלמות וזקיפות:** נתונים חסרים לא הושלמו ולא נזקפו.

**לא ידוע:** יישוב העבודה של 20.4% מהמועסקים בכוח עבודה אזרחי שנתי, אינו ידוע.



### **ענף כלכלי**

**יחידת החקירה:** בני 15 ומעלה, 20% מהאוכלוסייה, שעבדו בארץ בשבוע שעבר או ב- 12 החודשים שקדמו למפקד.

**מקור הנתונים:** שאלה מספר 28, שאלה מספר 29, (במקרים מסוימים שאלה מספר 26).

**הסברים:** הפעילות הכלכלית הנחקרת בשאלה זו אינה מתייחסת לעבודה שאותה מבצע העובד בפועל, אלא לפעילות הכלכלית העיקרית המתבצעת במקום העבודה בו הוא מועסק. לדוגמה אדם העובד בהנהלת חשבונות במפעל המייצר סוכריות, הענף הכלכלי שאליו הוא משתייך הוא הענף הכלכלי של ייצור מזון ולא הנהלת חשבונות.

לעתים, על מנת לזהות את הפעילות הכלכלית המתבצעת במקום העבודה יש צורך גם בתיאור המחלקה של העובד כיוון שיש מקומות עבודה שבהם מתבצעת פעילות כלכלית שונה בכל אחת מהמחלקות. במקרים אלו חשוב לדעת לאיזו מחלקה משתייך העובד כדי לסווג אותו לענף הכלכלי המתאים. כאשר לא ניתן היה לזהות את הענף הכלכלי של העובד בעזרת הפעילות הכלכלית של מקום העבודה או המחלקה נערך הזיהוי של הענף הכלכלי על פי שם מקום העבודה (שאלה 26).

### **סיווג ענפי הכלכלה:**

תכליתו של הסיווג היא לענות על צרכים מחקריים, לתאר את הפעילות הכלכלית של המשק בצורה אחידה, ולאפשר הבנה אחידה של נתונים לצורך השוואה ביניהם. הנתונים על ענף כלכלי מאפשרים לנתח את מבנה המשק הכלכלי והשינויים שחלים בו לפי ענפים כלכליים ברמה כלל ארצית ומקומית. כמו כן, בעזרת החלוקה לענפים כלכליים ניתן לפלח את מבנה המשק הכלכלי ולמייין אותו לפי תכונות דמוגרפיות, כלכליות, חברתיות ועוד.

הענפים הכלכליים כוללים ענפים כמו חקלאות, תעשייה ושירותים, חינוך ושירותים ציבוריים. הסיווג האחד של ענפי הכלכלה מגדיר פעילות כלכלית של כל יחידה המיועדת לסיווג, ומתרגם כל פעילות כלכלית לסמל מספרי. סיווג הענפים הכלכליים נקבע על פי התוצר שמספק הענף הכלכלי, על פי שלושה קריטריונים:

1. אופי הסחורות והשירותים בכל ענף כלכלי.
  2. השימושים הנעשים בסחורות ובשירותים שמספק כל ענף כלכלי.
  3. תהליך הייצור והתשומות הטכנולוגיות המיושמות בתהליך הפקת המוצר.
- הסיווג האחד מחלק את ענפי הכלכלה לארבע רמות, כשכל רמה מפרטת את הרמה שמעליה:
- "סדר"** הרמה הבסיסית שכוללת 15 ענפי כלכלה עיקריים ומסומנת באותיות לטיניות.
- "ענף ראשי"** מפרט את ה"סדרים" ומסומן בשתי ספרות.
- "ענף משנה"** מפרט את ה"ענפים הראשיים" ומסומן בשלוש ספרות.
- "תת ענף"** מפרט את "ענפי המשנה" ומסומן בארבע ספרות. (במפקד סומלו הענפים הכלכליים עד רמה של ענפי משנה בלבד).

הסיווג המלא של הענפים הכלכליים נמצא בפרסום טכני מספר 63, "הסיווג האחד של ענפי הכלכלה 1993" בהוצאת הלשכה המרכזית לסטטיסטיקה.

**השלמות וזקיפות:** נתונים חסרים לא הושלמו ולא נזקפו.

**לא ידוע:** הענף הכלכלי שאליו משתייכים 17.9% מהמועסקים בכוח עבודה אזרחי שנתי אינו ידוע.

**התפלגות:** להלן התפלגות הענף הכלכלי בספרה אחת ("סדר") של המועסקים בכוח העבודה האזרחי השנתי:

אחוזים	ענף כלכלי
2.7	חקלאות (A)
20.5	תעשייה (B)
1.0	חשמל ומים (C)
6.7	בינוי (D)
13.5	מסחר סיטוני וקמעוני, תיקון כלי רכב מנועיים, אופנועים, קטנועים וטובין לשימוש אישי וביתי (E)
4.2	שירותי אירוח ואוכל (F)
6.2	תחבורה, אחסנה ותקשורת (G)
3.6	בנקאות, ביטוח ומוסדות פיננסיים אחרים (H)
9.5	נכסי דלא-ניידי, פעילויות השכרה ושירותים עסקיים (I)
5.6	שירותים ציבוריים (J)
11.9	חינוך (K)
9.0	שירותי בריאות ושירותי רווחה וסעד (L)
4.4	שירותים קהילתיים, חברתיים, אישיים ואחרים (M)
1.1	שירותים למשק הבית על ידי פרטיים (N)
0.1	ארגונים וגופים חוץ - מדינתיים (O)



## משלח יד

**יחידת החקירה:** בני 15 ומעלה, 20% מהאוכלוסייה, שעבדו בשבוע שעבר או ב- 12 החודשים שקדמו למפקד.  
**מקור הנתונים:** שאלה מספר 30.

**הסברים:** בשאלה זו פרט העובד במילים את העבודה העיקרית שבה עבד ואת הפעילות העיקרית שביצע בזמן העבודה. תיאור העבודה אותה מבצע העובד במקום העבודה, מספק מידע שבאמצעותו מסווגים את העובדים לפי משלחי יד.

### סיווג משלחי היד:

החלוקה למשלחי יד מסייעת בניתוח מבנה כוח העבודה במשק, ובניתוח המצב החברתי-כלכלי בכל משלח יד. בחברה המודרנית, קיים שפע של משלחי יד. על מנת שניתן יהיה לזהות בצורה חד ערכית כל משלח יד, תורגמו כל משלחי היד לסמלים מספריים. העיקרון המנחה בסימול משלח היד הוא שלכל מלל (משלח יד) חייב להיות סמל מספרי, ולכל סמל מספרי חייב להיות משלח יד. משלחי היד קובצו לרמות פירוט על פי דמיון בסוג הפעילות וסוג העיסוק. הם דורגו לפי רמות ההשכלה הדרושות למילוי משלח היד, וסודרו בצורה היררכית מרמת ההשכלה הגבוהה לנמוכה (למעט סדר המנהלים שמסווג לפי רמת הסמכות). משלחי היד סווגו על פי העבודה שהאדם מבצע בפועל ולא לפי רמת ההשכלה שלו. (משלח היד אינו תואם בהכרח את מקצועו של העובד, כך לדוגמה אדם שלמד רפואה ועוסק בפקידות יסווג כפקיד ולא כרופא).

הסיווג האחיד מחלק את משלחי היד לשלוש רמות, כשכל רמה מפרטת את הרמה שמעליה:  
"סדר" הרמה הבסיסית והיא מסומנת בספרה אחת.

"קבוצה ראשית" מפרטת את ה"סדרים" ומסומנת בשתי ספרות.

"קבוצה משנית" מפרטת את ה"קבוצה הראשית" ומסומנת בשלוש ספרות.

הסיווג המלא של משלחי היד נמצא בפרסום טכני מספר 64, "הסיווג האחיד של משלחי היד 1994" בהוצאת הלשכה המרכזית לסטטיסטיקה.

**השלמות וזקיפות:** נתונים חסרים לא הושלמו ולא נזקפו.

**לא ידוע:** משלח ידם של 19.6% מהמועסקים בכוח עבודה אזרחי שנתי אינו ידוע.

**התפלגות:** להלן התפלגות משלחי היד בספרה אחת ("סדר") למועסקים בכוח העבודה האזרחי השנתי:

אחוזים	משלח יד
11.1	משלח יד אקדמי (0)
13.2	מקצועות חופשיים וטכניים (1)
5.0	מנהלים (2)
18.9	עובדי פקידות (3)
17.2	סוכנים, עובדי מכירות ועובדי שירותים (4)
2.1	עובדים מקצועיים בחקלאות (5)
23.3	עובדים מקצועיים בתעשייה, בבינוי ואחרים (6-8)
9.2	עובדים בלתי-מקצועיים (9)



## מעמד בעבודה

**יחידת החקירה:** בני 15 ומעלה, 20% מהאוכלוסייה, שעבדו בשבוע שעבר או ב- 12 החודשים שקדמו למפקד.

**מקור הנתונים:** שאלה מספר 31.

**הסברים:** המעמד בעבודה מתחלק למספר קטגוריות שיפורטו להלן:

**"שכיר":** אדם העובד אצל מישהו אחר תמורת שכר יומי, שכר חודשי, תשלום קבלני או כל תמורה אחרת.

כשכיר נחשב גם:

◆ בעל חברה שלצורכי מס קיבל מעמד של "שכיר שהוא מנהל חברה"

◆ אדם העובד בקואופרטיב, אינו חבר בו ומקבל משכורת בלבד

◆ שוליה או מתלמד המקבל שכר

◆ תלמיד ישיבה בן 18 ומעלה העוסק בהוראה בישיבה

◆ תלמיד בבית ספר חקלאי או מקצועי המקבל שכר תמורת עבודה שהוא מבצע

◆ אזרח עובד צה"ל

◆ עוזר בית, מטפל וכד'

**"חבר קואופרטיב":** עובד אשר בנוסף למשכורתו מקבל גם כסף מרווחי הקואופרטיב. בדרך כלל העיבודים על

שכירים כוללים את חברי הקואופרטיב יחד עם השכירים.

**"עצמאים":** אדם העובד ברשות עצמו, בין אם יש לו עסק ובין אם לא, בין שעובד לבדו ובין שמעסיק

אחרים.

1. **"עצמאי שלא מעסיק שכירים"** הוא אדם העובד בעסק, או במשק החקלאי שלו, ואינו מעסיק אנשים

אחרים בשכר או עבור כל תמורה אחרת. לדוגמה, מורה שפרנסתו העיקרית היא מתן שיעורים פרטיים וכד'.

2. **"עצמאי המעסיק שכירים"** אדם העובד בעסק או במשק חקלאי השייכים לו, ומעסיק עובדים אחרים בשכר

או בתמורה אחרת. שותף פעיל בעסק המעסיק שכירים או בעל מלאכה המעסיק שוליה נחשב גם הוא עצמאי

המעסיק שכירים.

**"חבר קיבוץ":** הוא כל אדם הגר בקיבוץ ועובד בו ללא קבלת שכר. חברי קיבוץ נכללים גם: חברי קיבוץ

שעובדים מחוץ לקיבוץ ומשכורתם מועברת לקיבוץ, ילדים של חברי הקיבוץ, הורים או קרובים אחרים של

חברי הקיבוץ הגרים בקיבוץ ועובדים בו, מועמדים לחברות בקיבוץ, חברי הכשרה, חברי גרעין ונערים הגרים

בקיבוץ ועובדים בו.

אדם העובד בקיבוץ תמורת שכר או בהתנדבות, אינו נחשב חבר קיבוץ.

**"בו משפחה העובד ללא תשלום בעסק או במשק חקלאי":** בני משפחה העובדים ללא תשלום בעסק או במשק

משפחתי נחשבים עובדים רק אם עבדו לפחות 15 שעות בשבוע, אם עבדו פחות מ- 15 שעות הם אינם נחשבים

עובדים. לדוגמא, אישה העוזרת לבעלה בבית-עסק משפחתי ללא תשלום, או בן המסייע לאביו בבית מלאכה

או במשק חקלאי ללא שכר ועובדים לפחות 15 שעות בשבוע.

**השלמות וזקיפות:** נתונים חסרים לא הושלמו ולא נזקפו.

**לא ידוע:** מעמדם בעבודה של 15% מהמועסקים בכוח עבודה אזרחי שנתי אינו ידוע.

**התפלגות:** להלן התפלגות המעמד בעבודה למועסקים בכוח העבודה האזרחי השנתי:

מחוזים	מעמד בעבודה
84.6	שכיר
6.3	עצמאי שלא מעסיק שכירים
3.0	עצמאי המעסיק 1-2 שכירים
1.6	עצמאי המעסיק 3-9 שכירים
0.6	עצמאי המעסיק 10 שכירים או יותר
0.1	עצמאי שלא ידוע מספר השכירים שהוא מעסיק
0.3	חבר קואופרטיב
3.0	חבר קיבוץ
0.4	בן משפחה העובד ללא תשלום בעסק או במשק המשפחתי



### תחבורה

הנתונים בנושא התחבורה מספקים אינדיקציה לגבי הרגלי נסיעה לעבודה, והם בעלי חשיבות רבה בתכנון שירותי תחבורה, פיתוח רשת כבישים וסידורי תנועה בכבישים לפי מאפיינים של אזורי תעסוקה ושעות העומס בכבישים.



### אופן ההגעה לעבודה

**יחידת החקירה:** בני 15 ומעלה, 20% מהאוכלוסייה, שעבדו בשבוע שעבר או ב-12 החודשים שקדמו למפקד.

**מקור הנתונים:** שאלה מספר 32.

**הסברים:** המשתנה מתייחס לאמצעי התחבורה שבעזרתו מגיע העובד למקום עבודתו העיקרי. להלן פירוט האפשרויות השונות הניתנות בתשובה לשאלה כיצד הגעת למקום העבודה:

"עבדתי בבית"

"הלכתי ברגל"

"רכבתי על אופניים"

"בהסעה מאורגנת על ידי מקום העבודה" הסעה אותה מארגן מקום העבודה לעובדים. לא כולל נסיעה של קבוצת אנשים המתארגנת לנסיעה לעבודה, וכל פעם מישהו אחר מהקבוצה מסיע את חבריו במכוניתו (אלה נכללו בקבוצה של "נוסעים במכונית פרטית או מסחרית - כנוסע").

"במכונית פרטית או מסחרית - כנהג"

"במכונית פרטית או מסחרית - כנוסע"

"באוטובוס ציבורי - נסיעה בקו אחד בלבד" אדם הנוסע לעבודה בתחבורה ציבורית בקו אוטובוס אחד.

"באוטובוס ציבורי - נסיעה ביותר מקו אחד" אדם הנוסע לעבודה בתחבורה ציבורית בשני קווי אוטובוס או יותר.

**”מונית שירות”** הכוונה לכל שימוש במונית, כולל גם נסיעה מיוחדת.  
**”אחר”** הגעה לעבודה בכלי רכב אחר, כמו טרקטור, רכבת, טיסה וכדו'.  
 אדם שהגיע לעבודה בכמה סוגים של כלי תחבורה התבקש להתייחס לכלי הרכב שבו הוא נסע את מספר הקילומטרים הרב יותר.  
 אדם שנוסע לעבודה בכלי רכב אחר כל יום, התבקש להתייחס אל כלי התחבורה שבו הגיע לעבודה רוב הימים בשבוע.  
 אדם שעובד בשתי עבודות, בבוקר ואחרי הצהרים התבקש להתייחס למקום עבודתו בבוקר.  
**השלמות וזקיפות:** נתונים חסרים לא הושלמו ולא נזקפו.  
**לא ידוע:** אמצעי ההגעה לעבודה של 16.1% מהמועסקים בכוח עבודה אזרחי שנתי אינו ידוע.  
**התפלגות:** להלן התפלגות אמצעי ההגעה לעבודה של המועסקים בכוח העבודה האזרחי שנתי:

אחוזים	אמצעי הגעה לעבודה
2.4	עבודה בבית
11.8	ברגל
1.8	באופניים
1.4	באופנוע, קטנוע, אופניים עם מנוע עזר
12.2	בהסעה מאורגנת ע"י מקום העבודה
38.9	במכונית פרטית או מסחרית כנהג
6.4	במכונית פרטית או מסחרית כנוסע
15.2	באוטובוס בקו אחד
7.4	באוטובוס ביותר מקו אחד
0.2	ברכבת
1.5	במונית שירות
0.8	בכלי רכב אחר



### **שעת יציאה לעבודה**

מטרת השאלה הייתה למדוד את עומסי התחבורה באזורים השונים בארץ ובשעות השונות במשך היום.  
**יחידת החקירה:** בני 15 ומעלה, 20% מהאוכלוסייה, שעבדו בשבוע שעבר או ב- 12 החודשים שקדמו למפקד.  
**מקור הנתונים:** שאלה מספר 33.  
**הסברים:** "שעת היציאה לעבודה" היא השעה שבה יוצא העובד מביתו גם אם הוא אינו מגיע ישירות מביתו לעבודה אלא מתעכב בדרך.  
 אם אדם עבד במשמרות הוא התייחס למשמרת שבה עבד רוב הימים בשבוע האחרון.  
**השלמות וזקיפות:** נתונים חסרים לא הושלמו ולא נזקפו.  
**לא ידוע:** שעת היציאה לעבודה של 16.8% מהמועסקים בכוח עבודה אינה ידועה.



## הכנסות

המשתתפים הנחקרים בנושא זה הם: הכנסות מעבודה (שכירים ועצמאים) והכנסות שאינן מעבודה (קצבאות הביטוח הלאומי, פנסיה והכנסות ממקורות אחרים). איסוף הנתונים על הכנסות התבצע ממקורות שונים על מנת להגדיל את רמת הדיוק של נתוני ההכנסה, וכדי לקבל מידע על שכיחויות של מקורות הכנסה שונים ולנתח את הרכב ההכנסה של משקי הבית.

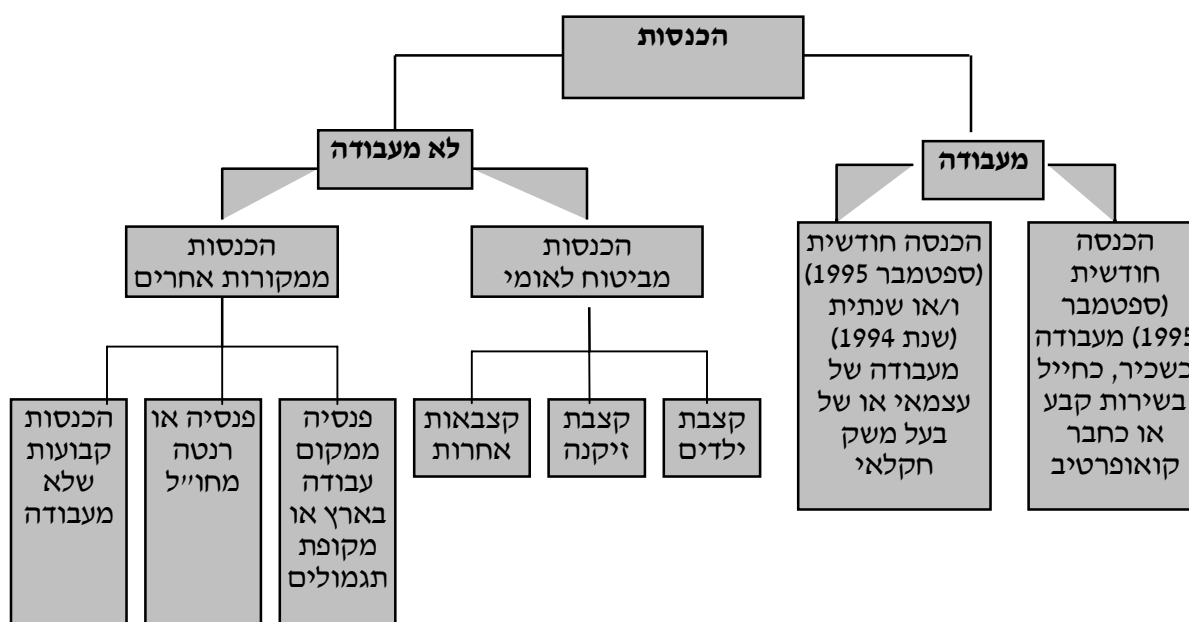
הכנסה מושפעת בדרך כלל מגורמים שונים: מין, גיל, השכלה, ארץ מוצא, מקום מגורים וכדומה. באמצעות משתני ההכנסה הנחקרים ניתן ללמוד על הקשר בין ההכנסה למשתנים המשפיעים על ההכנסה. בנוסף, נתוני המפקד משמשים לאפיון חברתי-כלכלי של משקי בית ברמות הכנסה שונות, לניתוח הרכב ההכנסות ברמת הפרט וברמת משק הבית ולבדיקת ההבדלים בהכנסות בין קבוצות באוכלוסייה: נשים לעומת גברים, צעירים לעומת מבוגרים ועוד.

קיים קושי באיסוף הנתונים על הכנסות. הקושי נעוץ בהתנגדות ששאלות אלו מעוררות בקרב האוכלוסייה החשה חדירה לפרטיותה, וכן מחשש שהנתונים נמסרים לרשויות החוק (כמו מס הכנסה). כמו כן נדרש מהתושבים "מאמץ" רב יחסית הכרוך במתן תשובה מדויקת (המצריכה העתקת השכר המדויק מתלוש המשכורת). קשיים אלו מעוררים ספקות לגבי מהימנות הנתונים. בשל כך במפקדים קודמים לא פורסמו נתונים על הכנסות של עצמאים.

בקובץ מפקד 1995 הושלמו מקובץ ביטוח לאומי נתוני ההכנסות הבאים:

- א. נלקחו במלואם סכומי הקצבאות המשולמות על ידי הביטוח לאומי (ילדים, זיקנה ועוד).
- ב. הושלמו הכנסות **שכירים** שהיו "לא ידועות" במפקד.
- ג. **הכנסות עצמאים**: אם נמצא בקובץ ביטוח לאומי - ההכנסה נלקחה משם. אם לא נמצא בקובץ זה - ההכנסה נלקחה מנתוני המפקד, במידת האפשר.

### משתני ההכנסה שנחקרו במפקד





## **הכנסה מעבודה**

**יחידת החקירה:** בני 15 ומעלה המועסקים בכוח העבודה האזרחי או אנשי צבא קבע שעבדו בחודש ספטמבר 1995 (20% מהאוכלוסייה).

**יחידת המדידה:** ההכנסה לשכיר נמדדת על פי הכנסה לחודש אחד. הנתונים נאספו על הכנסות שהתקבלו עבור חודש ספטמבר 1995. עובד עצמאי נשאל על הכנסתו בספטמבר 1995 וגם על הכנסתו בשנת המס הקודמת, שנת 1994.

הכנסות מעבודה נחקרות לשכירים ולעצמאים.



## **הכנסות שכירים**

הכנסות מעבודה שכירה כוללות הכנסות של שכירים, חברי קואופרטיב, וחיילים בשירות קבע בצה"ל. המידע הנאסף מעובדים שכירים כולל:

1. הכנסה חודשית ממשכורת ספטמבר 1995.

2. מספר ימי העבודה שעבורם התקבלה משכורת ספטמבר 1995.



## **הכנסה חודשית ממשכורת ספטמבר 1995**

**יחידת החקירה:** בני 15 ומעלה, 20% מהאוכלוסייה, שכירים וחברי קואופרטיב.

**מקור הנתונים:** שאלה מספר 34.

**הסברים:** עובדים, שבנוסף לעבודתם כשכירים עבדו גם כעצמאים, נדרשו לרשום בסעיף זה את הכנסתם ממשכורת ובסעיף הבא את הכנסתם מעבודתם כעצמאים. כמו כן, שכיר או עצמאי שלא הייתה להם הכנסה בתקופה הנדונה התבקשו לציין זאת.

הכנסת שכירים מורכבת מהכנסה ברוטו ונטו:

**הכנסה ברוטו של שכירים:** היא הכנסה לפני ניכויים של מס הכנסה, ביטוח לאומי, תשלומים לקרנות פנסיה ותגמולים, או כל ניכוי אחר מהמשכורת. ההכנסה ברוטו כוללת את כל התשלומים שהתקבלו מעבודה שכירה בחודש ספטמבר 1995, וכוללת את שכר הבסיס, ואת כל התוספות שהתקבלו במשכורת באותו החודש (שכר עבור שעות עבודה נוספות, פרמיות, דמי הבראה, ביגוד, אש"ל, תשלומים עבור אחזקת רכב, וכדומה). נתוני השכר שנאספו הם השכר ברוטו שאינו מושפע מניכויים עונתיים או אישיים.

**הכנסה חודשית נטו:** הכנסה נטו מבוססת על שכר הברוטו לאחר ניכויי החובה (מס הכנסה, ביטוח לאומי).

הנתונים על שכר נטו התקבלו מתושבים שלא ידעו מהו שכר הברוטו שלהם כיוון שאינם מקבלים תלושי משכורת, או מכל סיבה אחרת.

**השלמות וזקיפות:** נתונים חסרים הושלמו בחלקם בעזרת נתוני המוסד לביטוח לאומי. נתונים חריגים תוקנו, בחלקם בעזרת נתוני ביטוח לאומי, ובחלקם בעזרת שיטות סטטיסטיות.



**לא ידוע:** ההכנסה החודשית של 1.6% מהשכירים וחברי הקואופרטיב המועסקים בכוח עבודה אזרחי שנתי, אינה ידועה.



### **מספר ימי העבודה שעבורם התקבלה משכורת חודש ספטמבר**

**יחידת החקירה:** בני 15 ומעלה (20% מהאוכלוסייה), שכירים שהייתה להם הכנסה ממשכורת בחודש ספטמבר 1995 (כולל משרתים בצבא קבע).

**מקור הנתונים:** שאלה מספר 35.

**הסברים:** ימי העבודה הם מספר הימים שעבורם קיבלו השכירים משכורת. עובד שקיבל משכורת עבור משרה מלאה או חלקית, ולא עבד כל החודש, נחשב כמי שקיבל משכורת עבור כל הימים בחודש. עובד שקיבל משכורת חלקית רק עבור הימים שבהם עבד או מי שקיבל את משכורתו על בסיס יומי, רשם את מספר הימים עבורם קיבל שכר (בחודש ספטמבר 1995, היו חגים ולכן חשוב לדעת עבור כמה ימים התקבלה המשכורת).

עובד שעבד ביותר ממקום עבודה אחד בחודש ספטמבר, התייחס למקום עבודתו העיקרי.

המידע על מספר ימי העבודה בשילוב עם מספר שעות העבודה בחודש מאפשר לחשב את התמורה לשעת עבודה, ולשלב את המידע המתקבל עם משתנים אחרים כמו מין, גיל משלח יד, ענף כלכלי וכדו'.

**השלמות וזקיפות:** נתונים חסרים לא הושלמו ולא נזקפו.

**לא ידוע:** מספר ימי העבודה בחודש של 11.3% מהמועסקים בכוח עבודה אזרחי שנתי, אינו ידוע. כולל אנשי קבע שהייתה להם הכנסה כשכירים בחודש ספטמבר 1995.



### **הכנסות עצמאים**

**יחידת החקירה:** בני 15 ומעלה המועסקים בכוח העבודה האזרחי השבועי ו/או השנתי שהייתה להם הכנסה מעבודה כעצמאי בחודש ספטמבר 1995.

**מקור הנתונים:** שאלה מספר 36.

**הסברים:** הכנסה ברוטו של עצמאי היא ה**פדיון** של העסק (או המשק החקלאי) אחרי שמנכים ממנו את ההוצאות השוטפות לאחזקת העסק (חומרים, שכר דירה וכו'), ולפני שמנכים ממנו מסים אישיים (מס הכנסה, ביטוח לאומי וכדו').

חקירת הכנסה מעבודה כעצמאי מתייחסת לשתי יחידות זמן שונות, חודש ושנה. העובד נחקר על הכנסתו ברוטו בשנת 1994, ועל ההכנסה ברוטו בחודש ספטמבר 1995.

**השלמות וזקיפות:** אם העצמאי נמצא בקובץ ביטוח לאומי, הכנסתו נלקחה משם. אם הוא לא נמצא בקובץ זה, הכנסתו נלקחה מנתוני המפקד, במידת האפשר, או נותרה לא ידועה.

**לא ידוע:** ההכנסה של 1% מהעצמאים המועסקים בכוח עבודה אזרחי שנתי, אינה ידועה.



## הכנסות שלא מעבודה

הכנסות שלא מעבודה משלימות את המידע הנאסף על ההכנסה של משק הבית מעבודה, ומרחיבות את התמונה המתקבלת על המצב הכלכלי ורמת החיים של משק הבית. בעוד שהמידע על הכנסות שכירים ועצמאים מתקבל רק מהאוכלוסייה השייכת לכוח העבודה, הכנסות שלא מעבודה כוללות גם הכנסה של אוכלוסייה שאינה שייכת לכוח העבודה.

**יחידת החקירה:** בני 15 ומעלה השייכים לאוכלוסיית המדגם (20% מהאוכלוסייה).

כאשר הייתה הכנסה משותפת לכל בני משק הבית, כמו הכנסה מרכוש, התבקשו בני משק הבית לסמן את האופנות פעם אחת בלבד, כדי למנוע כפילות.

**יחידת המדידה:** ההכנסות שלא מעבודה נמדדו לחודש אחד, ספטמבר 1995.

בנושא ההכנסות שלא מעבודה נחקרו שני מקורות הכנסה:

1. קצבאות מביטוח לאומי

2. הכנסות ממקורות אחרים



## קצבאות מביטוח לאומי

**יחידת החקירה:** בני 15 ומעלה, 20% מהאוכלוסייה.

**מקור הנתונים:** שאלה מספר 37.

**הסברים:** הקצבאות מביטוח לאומי כוללות:

"קצבת ילדים" - קצבה הניתנת עבור כל ילד שגילו מתחת ל-18 שנה. הקצבה משולמת, בדרך כלל, כולה לאחד מההורים.

"קצבת זיקנה" - קצבה הניתנת לגבר בן 65 ולאישה בת 60+.

"קצבאות אחרות" - הכוונה לקצבאות: דמי אבטלה, קצבת שארים (נכללת יחד עם "קצבת זיקנה"), קצבת נכות, הבטחת הכנסה.

התושבים נשאלו רק לגבי קיומה של הכנסה מקצבה ולא נשאלו על סכומי הקצבה מביטוח לאומי. סכומי הקצבאות נלקחו במלואם מנתוני הביטוח הלאומי.

**השלמות וזקיפות:** כל סכומי ההכנסה נלקחו מקובצי הביטוח הלאומי.

**לא ידוע:** סכום קצבת הילדים של 1.3% מהתושבים, אינו ידוע. סכום קצבת זיקנה של 5.1% מהתושבים, אינו ידוע. סכומי קצבאות נכות, דמי אבטלה והבטחת הכנסה של 1.2% מהתושבים, אינם ידועים.



## הכנסות ממקורות אחרים

**יחידת החקירה:** בני 15 ומעלה, 20% מהאוכלוסייה.

**מקור הנתונים:** שאלה מספר 38.

**הסברים:** הכנסה ממקורות אחרים היא הכנסה קבועה שמתקבלת מידי חודש באופן סדיר, ומתווספת להכנסות השוטפות של משק הבית. הכנסות ממקורות אחרים כוללות:

**"פנסיה ממקום עבודה בארץ או מקופת תגמולים"** - תשלום קבוע שמתקבל ממקום עבודה שבו עבד האדם בעבר, או מקופת תגמולים שהאדם חסך בה במשך השנים.

**"פנסיה או רנטה מחו"ל"** - הכנסה מפנסיה או קצבה אחרת שמתקבלת מחו"ל לדוגמה קצבת זיקנה מארה"ב, או רנטה מגרמניה.

**"הכנסות קבועות אחרות שלא מעבודה"** - הכנסות שמגיעות באופן סדיר מידי חודש ממקורות שאינם עבודה, כמו השכרת דירה. אין הכוונה להכנסה חד פעמית שהתקבלה בחודש ספטמבר כמו פיצויים או ירושה.

**השלמות וזקיפות:** נתונים חסרים לא הושלמו ולא נזקפו. המשתנה נמצא עדיין בטיפול.

**לא ידוע:** מאחר שהמשתנה עדיין בטיפול לא ניתן לפרסם את אחוזי הלא ידוע.



### **הכנסות משק הבית**

**יחידת החקירה:** משקי בית השייכים לאוכלוסיית המדגם, 20% מהאוכלוסייה. משק הבית נחקר כולו כיחידה אחת.

**מקור הנתונים:** משתנה מחושב הכולל: הכנסות מעבודה של הנפשות השייכות למשק הבית (שכירים ו/או עצמאים), הכנסות שלא מעבודה לכל משק הבית (הכנסות מביטוח לאומי, הכנסות מפנסיה בארץ או בחו"ל, הכנסות מרנטה מהארץ או מחו"ל, הכנסות קבועות אחרות).

**לא ידוע:** מאחר שחלק ממשותני ההכנסות נמצאים עדיין בטיפול, לא ניתן לפרסם את אחוזי הלא ידוע של הכנסות שלא מעבודה.



### **עשירוני הכנסה**

"עשירון" הוא קבוצה הכוללת 10 אחוזים מהנחקרים. העשירונים נקבעו על פי גובה ההכנסה.

כדי לקבוע את עשירוני ההכנסה האוכלוסייה מדורגת לפי גובה ההכנסה, החל מבעל ההכנסה הנמוכה ביותר, הנכלל בעשירון התחתון, וכלה בבעל ההכנסה הגבוהה ביותר, הנכלל בעשירון העליון. כך כל נפש באוכלוסייה הנחקרת משויכת לאחד העשירונים.

**יחידת החקירה:** ניתן לחשב עשירוני הכנסה לאוכלוסיות שונות כגון:

◆ עשירוני הכנסה של שכירים

◆ עשירוני הכנסה לעובדים עצמאיים

◆ עשירוני הכנסה למשקי בית

**מקור הנתונים:** המשתנה מחושב מנתוני ההכנסה בהתאם לאוכלוסייה הנחקרת.



## ה. גיאוגרפיה מפקדית

הייחודיות של המפקד וחשיבותו מתבטאים בכך שהם מאפשרים לקבל מידע בנושאים שונים בחלוקות גיאוגרפיות רחבות (כמו מחוז, נפה, אזור טבעי) וחלוקות גיאוגרפיות צרות (כמו אזור סטטיסטי). דבר זה מתאפשר מפני שמפקד האוכלוסין והדיר אורסף נתונים מכל האנשים וממשקי הבית שלהם, במבנה שבו הם מתגוררים. כתוצאה מכך, מתקבלים נתוני מפקד על כל מבנה ונתונים אלה ניתנים לחיתוך ולהגדרות גיאוגרפיות שונות, בהתאם לצרכים.

הנתונים הסטטיסטים מוצגים, בדרך כלל, בהתייחסות לחלוקות האדמיניסטרטיביות הקיימות במדינה, ובחלוקות גיאוגרפיות סטנדרטיות אחרות שיוסברו בהמשך. אולם, כאמור, מאחר שנתוני המפקד מתקבלים על כל מבנה, אפשר לקבל את הנתונים גם בחלוקות גיאוגרפיות לא סטנדרטיות בהתאם לנושא ולצורך. בחלק זה יוצגו החלוקות הגיאוגרפיות המנהלתיות והסטטיסטיות הסטנדרטיות והלא סטנדרטיות שמשמשות את הלשכה המרכזית לסטטיסטיקה בפרסום נתוני מפקד האוכלוסין והדיר, וכן העקרונות שהנחו את קביעתם.

### חלוקות גיאוגרפיות סטנדרטיות

יחידות החלוקה כוללות: מחוז, נפה ואזור טבעי, יישובים על פי צורות היישוב, ויישובים על פי השתייכות ארגונית, מעמד מוניציפלי, שייכות למטרופולין על פי חלוקה לגלעין, לטבעות ולגזרות, ופירוט עבור יישובים בודדים. בנוסף, יישובים גדולים חולקו לאזורים סטטיסטיים, תת-רבעים ורבעים. להלן הסברים על החלוקות השונות:



### יישוב:

יישוב הוא מקום המאוכלס בקביעות ומקיים ארבעה תנאים:

א. יש לו בדרך כלל 20 תושבים קבועים או יותר

ב. יש לו מינהל עצמי

ג. אינו נמצא בתחום הרשמי של יישוב אחר

ד. הקמתו אושרה על ידי מוסדות התכנון

### יישוב יהודי, יישוב ערבי ויישוב מעורב:

היישובים נחלקים ליישובים יהודיים, וליישובים ערביים ואחרים בהתאם לרוב האוכלוסייה ביישוב. במרבית היישובים יש רוב מכריע של יהודים או של ערבים ואחרים. יישובים בעלי רוב מכריע של אוכלוסייה יהודית, אבל עם מספר ניכר של תושבים ערבים ואחרים, מוגדרים כ"יישובים מעורבים". בישראל מוגדרות שמונה ערים מעורבות ויישוב כפרי מעורב אחד:

**הערים המעורבות:** ירושלים, תל אביב-יפו, חיפה, עכו, רמלה, לוד, מעלות-תרשיחא ונצרת עילית. **יישוב כפרי מעורב:** נווה שלום.

### שינויים בין המפקדים:

בתקופות שבין המפקדים חלו שינויים ברשימת היישובים. שינויים אלה נובעים ממספר גורמים:

א. **איחוד מספר יישובים קטנים ליישוב אחד.** לדוגמא:

\* היישובים בויעינה ונוג'ידאת אוחדו ליישוב אחד בשם בויעינה-נוג'ידאת בשנת 1987.

\* היישובים קציר וחריש אוחדו ליישוב אחד בשם עירון בשנת 1992. (לאחר המפקד שונה שוב שם היישוב והוא נקרא קציר-חריש).

ב. **צירוף של יישוב אחד או מספר יישובים קטנים ליישוב גדול.** לדוגמא:

\* נחלת יהודה צורפה לראשון לציון, מוצא תחתית צורפה לירושלים.

ג. **פיצול יישובים.** לדוגמא:

\* היישוב עילוט הופרד מנצרת בשנת 1991.

\* אום אל ג'נם הופרדה משבלי בשנת 1995.

ד. **הקמת יישובים חדשים.** לדוגמא:

\* היישוב גבעת אבני נוסד בשנת 1991.

\* היישוב צורן נוסד ב-1994.

\* היישוב שוהם הוקם בשנת 1993.

ה. **ביטול יישובים.** לדוגמא:

\* היישוב קלע שהיה יישוב זמני פורק ב-1985.

רשימת השינויים המלאה שחלה ביישובים בין המפקדים מופיעה ב"רשימת היישובים - מאפיינים גיאוגרפיים ואוכלוסייה 1948-1995", [פרסום מספר 3 בסדרת פרסומי מפקד אוכלוסין והדיור 1995](#).



## מחוז ונפה

במדינת ישראל קיימים שישה מחוזות. כל מחוז מחולק בחלוקה משנית לנפות. המחוזות והנפות הוגדרו לפי החלוקה המנהלית הרשמית של מדינת ישראל. המחוזות והנפות הם:

מחוז הדרום	מחוז תל אביב	מחוז המרכז	מחוז חיפה	מחוז הצפון	מחוז ירושלים
נפת אשקלון	נפת תל אביב	נפת השרון	נפת חיפה	נפת צפת	נפת ירושלים
נפת באר שבע		נפת פתח תקווה	נפת חדרה	נפת כנרת	
		נפת רמלה		נפת יזרעאל	
		נפת רחובות		נפת עכו	
				נפת גולן	

בנוסף, מובאים נתוני המפקד גם עבור היישובים היהודיים ביהודה ושומרון וחבל עזה. נתונים אלה נחלקים לשני אזורים: יהודה ושומרון וחבל עזה.



## אזור טבעי

במסגרת החלוקה למחוזות ולנפות, חולק שטח מדינת ישראל בחלוקה מפורטת יותר לאזורים טבעיים. החלוקה לאזורים טבעיים החלה במפקד 1961, כשנמצא שיש צורך בחלוקה מפורטת יותר של שטחי המדינה, על מנת לקבל נתונים ספציפיים ומפורטים על אזורים קטנים יותר מנפות.

האזורים הטבעיים הם תחומים רצופים, אחידים ככל האפשר, מבחינת המבנה הפיזי, האקלים, הקרקעות, ומבחינת התכונות הדמוגרפיות, הכלכליות והחברתיות של האוכלוסייה. מטרת החלוקה לאזורים טבעיים היא ליצור אזורים אחידים, כך שכל אזור יהיה הומוגני במידת האפשר מבחינת היישובים, האוכלוסייה והנוף הטבעי, והטרוגני ביחס לאזורים הסמוכים לו. עקרונות החלוקה לאזורים טבעיים:

עקרונות החלוקה לאזורים טבעיים נקבעו כאמור בשנת 1961 לפי מספר כללים ובהם: שמירה על שלמות התחומים המנהליים, שמירה על עיקרון המוקדיות המתבסס על העובדה שקיים מוקד עירוני מרכזי שמהווה מרכז ליישובים שמסביבו. חלק מהעקרונות שעל פיהם נקבעה החלוקה לאזורים טבעיים, משקפים תופעות שאינן קבועות לאורך זמן, במיוחד אמור הדבר לגבי תופעות הקשורות באוכלוסייה, ביישובים, ובהתפתחות הכלכלית והחקלאית. לכן, עברו האזורים הטבעיים שינויים ממפקד למפקד. במפקד 1961 חולק שטח המדינה ל- 36 אזורים טבעיים. פיצול אזורים והוספת נפת הגולן העלו את מספרם ל- 40 במפקד 1972, 45 במפקד 1983 ו- 50 במפקד 1995.



## מטרופולין

המטרופולין הוא ריכוז עירוני גדול, הכולל מספר רב של רשויות מקומיות שהשטח שלהן יוצר, בדרך כלל, רצף פיסי והן נמצאות בקשרים כלכליים, חברתיים ותרבותיים.

"מטרופולין" הוא הגדרה חדשה, רחבה יותר המחליפה את ההגדרה הקודמת "אגד ערים".

המטרופולין מורכב כאמור בעיקר מיישובים בעלי אופי עירוני אך שלא כאגד ערים, נכללים בו גם שטחי מועצות אזוריות ויישובים כפריים אשר משולבים כלכלית ותפקודית עם יישובי המטרופולין. מטרופולין מחולק בהתאם למבנה הפנימי שלו כדלקמן:

**הגלעין** - שטח העיר הראשית, שהיא מוקד הפעילות של האוכלוסייה שבתחום המטרופולין.

**טבעת פנימית** - שטח שבו נמצאים היישובים מסביב לגלעין המטרופולין.

**טבעת תיכונה** - שטח שבו נמצאים היישובים מסביב לטבעת הפנימית.

**טבעת חיצונית** - שטח שבו נמצאים היישובים מסביב לטבעת התיכונה.

**גזרות** (צפונית, מזרחית, דרומית) - חלוקה פנימית של הטבעות במטרופולינים.

במדינת ישראל קיימים עד כה שני מטרופולינים: האחד מסביב לתל אביב-יפו והשני מסביב לחיפה. בהמשך מוצג המבנה הפנימי של שניהם, עם פירוט היישובים.

### שינויים בהרכב המטרופולינים:

לקראת מפקד 1995 הוגדרו מחדש גבולות המטרופולינים, והם כוללים מספר רב יותר של יישובים. מטרופולין תל אביב כולל את כל מחוז המרכז ומחוז תל אביב ומשתרע עד גבולה הדרומי של העיר אשדוד, מטרופולין חיפה כולל בגבולו הצפוני את נהריה.

לקראת המפקד הבא מתוכנן להגדיר שני מטרופולינים נוספים: מטרופולין סביב העיר ירושלים ומטרופולין סביב העיר באר שבע.



## צורת יישוב

צורת היישוב נקבעה לפי המצב בפועל בעת המפקד ולפי ההגדרות שלהלן. אין בקביעה זו כדי להשליך על מעמדו של היישוב על פי דין.

היישובים נחלקים לשתי קבוצות ראשיות: יישובים עירוניים ויישובים כפריים. ההבחנה בין יישובים עירוניים ליישובים כפריים מבוססת על גודל היישוב.

א. **יישובים עירוניים** - הם יישובים המונים 2,000 תושבים ויותר, ומסווגים בחלוקה משנית לפי גודל היישוב

בחלוקה הבאה:

200,000 תושבים ויותר
100,000-199,999 תושבים
50,000-99,999 תושבים
20,000-49,999 תושבים
10,000-19,999 תושבים
2,000-9,999 תושבים

ב. **יישובים כפריים** - הם יישובים המונים פחות מ- 2,000 תושבים, ומסווגים בחלוקה משנית לפי צורות

היישוב הבאות:

**מושב** - יישוב כפרי, המאורגן כאגודה שיתופית, ויש לו זכות לנחלות חקלאיות (כמשמעות מונח זה במינהל מקרקעי ישראל). זהו יישוב של יחידות משפחתיות, אשר כל אחת מהן היא ישות כלכלית עצמאית. חלק מהייצור ומהמינהל הכלכלי הוא בידי האגודה השיתופית, כאשר רמת השיתוף נקבעת על ידי התושבים.

**מושב שיתופי** - יישוב כפרי שיתופי, שבו הייצור והשיווק מבוצעים במשותף, ואילו הצריכה מתנהלת באופן פרטי.

**קיבוץ** - יישוב כפרי שיתופי, שבו הייצור, השיווק והצריכה מאורגנים על בסיס שיתופי.

**יישוב מוסדי** - מוסד בעל תכונות של יישוב, שאינו כלול בתחום המוניציפלי של יישוב אחר.

**יישוב קהילתי** - יישוב כפרי המאוגד כאגודה שיתופית, שאינו בעל זכות לנחלות חקלאיות, וישו תחומי הפעולה של האגודה השיתופית (היצרני, הצרכני, המוניציפלי והחברתי) והיקפה נקבעים על ידי התושבים. **יישוב כפרי אחר** - יישוב המונה פחות מ- 2,000 תושבים ואשר לא נכלל באחד מסוגי היישובים הכפריים שפורטו לעיל.

**גרים מחוץ ליישובים** - אוכלוסייה הגרה במקומות הנמצאים מחוץ לשטחי השיפוט של יישובים מוכרים. המקומות שבהם הם גרים אינם עונים על הגדרה של יישוב (כפי שהוגדר לעיל). לקבוצה זו שייכים גם: **"מקומות"** - נקודות, שהיו פעם יישובים והוצאו מרשימת היישובים, או נקודות חדשות, שהחלו להתאכלס, אך עדיין לא עמדו בתנאי ההגדרה של "יישוב". בין ה"מקומות" כלולים גם אתרי קרוונים שהוקמו ב- 1991-1992 מחוץ לתחומי היישובים. למקומות אלו יש סמלי יישובים והם מפורטים ברשימת היישובים.

**"שבטי בדווים"** - כוללים את הבדווים בגליל ובנגב, המוכרים על ידי משרד הפנים כ"שבטים עצמאיים" ויש להם אוכלוסייה המתגוררת מחוץ לגבולות יישובים מוכרים. אוכלוסיית הבדווים נפקדה באזור שבו היא מתגוררת ללא הבחנה בין השבטים.

## שינויים בצורת היישובים:

הקריטריונים לחלוקת היישובים נקבעו לקראת מפקד 1983. כללית, לא נערכו שינויים בכללי הסיווג של צורות היישוב לקראת מפקד 1995. עקרונות החלוקה ליישובים עירוניים וכפריים לא שונו. כמו כן, נשארה בעינה חלוקת היישובים העירוניים לפי גודלם, וחלוקת היישובים הכפריים לפי סוגם. השינוי היחיד שנעשה הוא הוצאת היישובים הקהילתיים מתוך קבוצת ה"יישובים הכפריים האחרים" (בהם נכללו עד מפקד 1983), והתייחסות אליהם כאל צורת יישוב נפרדת.

כמו כן, יש יישובים שהגדרת צורת היישוב שלהם השתנתה מקטגוריה כפרית לעירונית או מקטגוריה עירונית אחת לאחרת, בהתאם לגודל היישוב ולתפקודו, לדוגמא: העיר אשדוד הייתה במפקד 1983 בקבוצת היישובים המונים 50,000-99,999 ובמפקד 1995 היא נמצאת בקבוצת היישובים המונים 100,000-199,999. נתוני המפקד מתייחסים לגבולות השיפוט של היישובים ב"מועד הקובע" של המפקד.



## מעמד מוניציפלי

בהתאם להסדרים חוקיים ומנהליים, מבחינים בין שלושה סוגים של רשויות מקומיות:

- א. עירייה - היא רשות מקומית של יישוב אחד בלבד, שקיבל מעמד של עירייה.
  - ב. מועצה מקומית - היא רשות מקומית של יישוב אחד בלבד, שלא קיבל מעמד של עירייה.
  - ג. מועצה אזורית - כוללת מספר יישובים כפריים. לעתים נכללים בתחומי מועצות אזוריות גם יישובים עירוניים כגון: זרזיר, כפר חב"ד, מזרעה, רמת אפעל. במועצה האזורית נכללים יישובים, שיש להם נציגות במועצה, ויישובים הנמצאים בתחום המוניציפלי של המועצה, ואין להם נציגות בה.
- בנוסף, ישנם יישובים שהם חסרי מעמד מוניציפלי, כלומר, נמצאים בשטח שלא שייך לרשות מוניציפלית. מעמדם המוניציפלי של היישובים מתייחס למצבם במועד הקובע של המפקד (4.11.1995).

## שינויים במעמד המוניציפלי:

- במרוצת השנים חלו שינויים ברשימת המועצות האזוריות. השינויים נובעים ממספר סיבות:
1. איחוד מועצות אזוריות, לדוגמא: מועצה אזורית לב השרון היא איחוד של שתי מועצות אזוריות: הדר השרון והשרון הצפוני.
  2. ביטול מועצות אזוריות, לדוגמא: מועצה אזורית מרכז הגליל בוטלה ב-1990, וכל היישובים בה קיבלו מעמד של מועצות מקומיות.
  3. הקמת מועצות אזוריות חדשות. מועצות אזוריות חדשות קמות בדרך כלל בשטחים שהיו קודם חסרי מעמד מוניציפלי. לדוגמא, בנפת יזרעאל הוקמה מועצה אזורית חדשה, נוף הגליל. לעתים תהליך כזה כולל העברה של יישובים שהיו בתחום מועצות אזוריות מסוימות אל המועצות האזוריות החדשות.

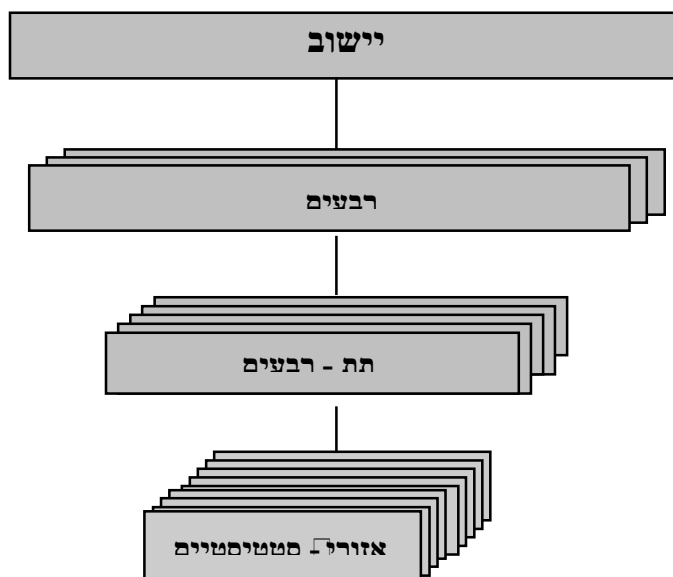






## חלוקה גיאוגרפית של יישובים גדולים

יישובים גדולים מחולקים בחלוקות משנה לרובע, תת-רובע ואזור סטטיסטי.  
נתוני מפקד 1995 מוצגים כפי שחולקו לקראת מפקד זה.



## אזורים סטטיסטיים

החלוקה הגיאוגרפית-סטטיסטית הבסיסית והמצומצמת ביותר הנמצאת בשימוש הלשכה המרכזית לסטטיסטיקה, היא חלוקה לאזורים סטטיסטיים. האזורים הסטטיסטיים הם יחידות גיאוגרפית קטנות והומוגניות ככל האפשר, באמצעותן אפשר לשקף את המאפיינים הייחודיים של אזורים בתוך היישוב, ולנתח נתונים סטטיסטיים ברמת פירוט גיאוגרפית של יחידות קטנות.

חלוקה לאזורים סטטיסטיים מתבצעת ביישובים המונים 10,000 תושבים ויותר. אזור סטטיסטי מונה בדרך כלל בין 3,000 ל- 4,000 נפשות.

### עקרונות החלוקה לאזורים גיאוגרפיים-סטטיסטיים:

- בבסיס החלוקה לאזורים גיאוגרפיים-סטטיסטיים קיימים מספר עקרונות מנחים והם:
1. האזורים הסטטיסטיים אינם חורגים מעבר לגבולות המוניציפליים של היישוב, והם מכסים את כל תחום השיפוט של היישובים מבלי להותיר מובלעות שאינן מחולקות לאזורים סטטיסטיים ומבלי שתהיה חפיפה בין אזור אחד למשנהו.
  2. כל אזור הוא הומוגני ככל האפשר בתוך גבולותיו, והטרוגני ככל האפשר ביחס לאזורים הסמוכים לו. השיקולים העיקריים בקביעת ההומוגניות הם:
    - שימושי הקרקע - בהבחנה בין שימושי קרקע למגורים, תעשייה, מסחר וכדומה.
    - שיקולים היסטוריים - דהיינו התייחסות לתקופות הבנייה של המבנים למגורים.
    - שיקולים הנדסיים - הערכה והבחנה בין טיב המבנים המצויים בשטח וסוגם.
    - שיקולים דמוגרפיים - הבחנה על פי תכונות האוכלוסייה (דת, רמת חיים וכדו') וותק האוכלוסייה ביישוב.במשך השנים חלו שינויים ביישובים ובאזורים הסטטיסטיים ובייחוד במקומות שבהם הייתה בנייה חדשה רבה. השינויים התבטאו בשימושי הקרקע ובתכונות האוכלוסייה. שינויים אלו הפחיתו בערך שיקולי ההומוגניות של האזור לעומת עיקרון גודל האוכלוסייה באזור, שהפך דומיננטי יותר.
  3. כל אזור מאותר בדייקנות בשטח ועל המפה. בהתאם לכך עוברים גבולות האזורים בתוואים ברורים לאורך רחובות, מסילות ברזל, פרדסים, גדרות וחומות, או תוואים פיסיים-טבעיים כמו נחל או מתלול.
  4. גודל האוכלוסייה הוא מרכיב חשוב בקביעת גבולות האזורים הסטטיסטיים, כך כל אזור המשמש למגורים כולל כ- 3,000 עד 4,000 נפש בממוצע. עקרון זה אינו חל על אזורים שתפקודם העיקרי אינו למגורים, בהם גודל האוכלוסייה אינו משפיע. עיקרון הגודל חשוב במיוחד באזורים שבהם יש שיכונים גדולים ומתקיימת בהם אחידות מבחינת טיב המבנים וותק האוכלוסייה. באזורים צפופי אוכלוסייה היה זה השיקול היחיד בקביעת החלוקה לאזורים סטטיסטיים.
  5. בעת תיחום האזורים, נשקלו גם מגמות ההתפתחות של האוכלוסייה בעתיד. עיקרון זה מאפשר השוואה רצופה של תוצאות המפקדים לפי אותן יחידות גיאוגרפיות. הערכת מגמות ההתפתחות של האוכלוסייה נעשתה בעזרת מפות המתאר של היישוב ועל פי תחזית גידול האוכלוסייה באזור.

## שינויים באזורים הסטטיסטיים:

החלוקה לאזורים גיאוגרפיים-סטטיסטיים מכוונת ליצירת יחידות גיאוגרפיות עירוניות קטנות והומוגניות, שיתאימו לניתוח חברתי-כלכלי וגיאוגרפי של הנתונים הסטטיסטיים. החלוקות הסטטיסטיות נבדקות לקראת כל מפקד ומעודכנות בהתאם למציאות המשתנה והמתפתחת. השינויים באזורים הסטטיסטיים נובעים ממספר סיבות:

א. פיצול אזורים סטטיסטיים: אזורים סטטיסטיים שמספר התושבים שבהם גדל פוצלו בתוך אזורים קיימים.

ב. הוספת אזורים סטטיסטיים: ביישובים שבהם כבר קיימת חלוקה לאזורים סטטיסטיים. לדוגמא, הוספת השטח של חצרות כרמל לעיר חיפה חייב הוספה של אזורים סטטיסטיים נוספים לעיר.

ג. איחוד אזורים סטטיסטיים: במקומות שבהם התמעטה האוכלוסייה צורפו מספר אזורים סטטיסטיים יחד. בנוסף לכך, יישובים שאוכלוסייתם גדלה או יישובים שלפי התחזיות למפקד 1995 מנו מעל 10,000 תושבים, חלוקו גם הם לאזורים סטטיסטיים.



## רבעים ותת-רבעים

בשל הכמות הגדולה של האזורים הסטטיסטיים בערים הגדולות (לדוגמא: בתל אביב-יפו 174 אזורים סטטיסטיים, בירושלים 203, ובחיפה 101) היה הכרח ליצור מדרגים של יחידות גיאוגרפיות שיאפשרו קבלת נתונים סטטיסטיים ברמות פירוט שונות. החלוקה הנוספת הייתה לתת-רבעים ולרבעים. גם הרבעים ותת הרבעים נתחמו בהתאם להתפתחויות הערים ולמבנה התפקודי שלהן. זאת במטרה ליצור מערך של תת-רבעים ורבעים הטרוגניים זה לזה. ככל שעולים במדרג ההיררכי, הולכת ופוחתת ההומוגניות שבין היחידות, וכל תת-רובע ורובע נושא אופי שונה.

עקרונית החלוקה לרבעים ותת-רבעים זהים לעקרונות החלוקה לאזורים סטטיסטיים אלא שרבעים הם אזורים גיאוגרפיים גדולים יותר.

**תת-רבעים**: תת-הרבעים מורכבים ממספר אזורים סטטיסטיים שלמים שיש ביניהם רציפות טריטוריאלית. החלוקה לתת-רבעים נערכה ביישובים המונים 40,000 תושבים או יותר, והם מונים בדרך כלל בין 10,000 ל-30,000 נפשות.

**רבעים**: הרבעים כוללים מספר תת-רבעים שלמים שיש ביניהם רציפות טריטוריאלית. החלוקה לרבעים נערכה ביישובים המונים 100,000 תושבים או יותר והם מונים, בדרך כלל, בין 15,000 ל-40,000 נפשות.

## שינויים ברבעים ובתת-רבעים:

שינויים ברבעים ובתת-רבעים נובעים משינוי בגבולותיהם, פיצול או הוספה של רבעים או הוספת תת-רבעים שלמים. בעקבות שינויים אלו חלו שינויים גם במספור הרבעים ותת-הרבעים. רשימת הרבעים והתת רבעים ב-

1995 מתייחסת לחלוקה לקראת מפקד זה. ראה נספח של רשימת הרבעים והאזורים הסטטיסטיים לפי השכונות והרחובות העיקריים. מספר היישובים המחולקים לאזורים סטטיסטיים, רבעים ותת-רבעים גדל ממפקד למפקד.



### **חלוקות גיאוגרפיות נוספות**

כאמור, מאחר שכל שאלון קושר למבנה, אפשר לקבל את הנתונים על כל אזור או חלוקה גיאוגרפית נדרשת בהתאם לנושא ולצורך. כך אפשר לקבל את נתונים על פי גבולות מוגדרים מראש כמו אזורי עומס תחבורה, אזורי שכונות שיקום או אזורי קלפיות. כמו כן אפשר להגדיר גבולות גיאוגרפיים ייחודיים על פי מיקוד תופעה כמו מיקוד של אזורי השכלה נמוכה, הכנסה גבוהה וכדו'.



# נספח



## מבט אל העבר

### האדם הרשום ראשון בשאלון:

עד מפקד 1995 האדם שמילא את הטור הראשון בשאלון (שהוא גם האדם שיחס הקרבה של שאר בני משק הבית אליו קובע את הרכב משק הבית) נקרא "ראש משק הבית" או "ראש המשפחה" ועל פי התכונות שלו אפיינו את משק הבית. במפקד 1995 בעקבות שינויים חברתיים ואחרים נקרא האדם להתייחסות "האדם הרשום ראשון". השינוי מתבטא בהנחיות שנתנו למילוי השאלון. להלן ההנחיות לקביעת ראש משק הבית בין המפקדים:

מפקד 1961 ומפקד 1972: "ראש משק הבית הוא אותו אדם שבני משק הבית רואים בו את ראשם. במשק בית המורכב מבעל, אישה וילדים בלבד, הבעל הוא ראש משק הבית. במשק בית עם ילדים צעירים שבו אין בעל, האישה נחשבת לראש משק הבית. במקרים אחרים המבוגר או המפרנס העיקר נחשב לראש משק הבית".

מפקד 1983: "ראש משפחה הוא אותו אדם שבני הבית רואים בו את ראשם, כאשר בני המשפחה מתקשים להגדיר זאת - נקבע האדם המבוגר ביותר כראש משק הבית".

במפקד 1995: "האדם הרשום ראשון נקבע על פי הכללים הבאים: אם בדירה גר זוג, יש לרשום את אחד מבני הזוג, אחרת - יש לרשום אדם מבוגר שגילו 15 שנה ומעלה".

השינויים בהגדרות מעידים על השינוי בהתייחסות אל המשפחה ואל מעמד בני משק הבית. עד מפקד 1995, משק הבית נתפס כיחידה שיש בה אדם אחד שמעמדו חשוב יותר מזה של האחרים, וההנחיה הייתה ש"ראש משק הבית" צריך להיות גבר, במפקד 1983, "ראש משק הבית" יכול היה להיות גם אישה ובמפקד 1995, משק בית מורכב מיחידים והאדם הרשום ראשון הוא ראשון בין שווים, והוא יכול להיות גבר, או אישה ללא מתן עדיפות לאחד מהם.



### האם המשתנה שנת לידה זהה למשתנה גיל ?

גיל הנפקדים מחושב מתאריך הלידה המדויק שכולל יום, חודש ושנה לעומת זאת, שנת לידה מתייחסת רק לשנת הלידה דהיינו מה- 1 בינואר עד ה- 31 בדצמבר. כך לדוגמא שני אנשים שאחד מהם נולד ב- 1.12.1965 והשני ב- 1.4.1965 יהיו שניהם בנתוני שנת הלידה שלהם ילידי 1965, ואילו בנתוני הגיל, הם יהיו בני קבוצות שונות, האדם שנולד ב- 1.4.1965 יהיה בעת המפקד (שהמועד הקובע שלו היה ה- 4.11.95) בן 30, ואילו זה שנולד ב- 1.12.1965 יהיה בעת המפקד בן 29.



# מבט אל העבר

**דת:**

עד מפקד 1995 נשאלה במפקד שאלה על דת. התושבים נשאלו לאיזו דת הם משתייכים. התשובות האפשריות היו: יהודי, מוסלמי, נוצרי לפי העדה, דרוזי או דת אחרת. אולם, במפקד 1983, סמוך לפקידה ובמהלכה הביעו חוגים ציבוריים שונים התנגדות לשאלה על דת בנימוקים של פגיעה בפרטיות. כמו כן, אצל חלק מהמשיבים התעוררו חוסר הבנה ובלבול בין השתייכות דתית והשתייכות לאומית ואזרחית. לאחר המפקד התברר כי אכן רבים מהתושבים סרבו לענות על שאלה זו והנתונים אינם אמינים ואינם מדויקים. לכן במפקד 1995 הוחלט לא לשאול על דת אלא להשתמש בנתוני הדת שנמצאים במרשם האוכלוסין, המעודכן על ידי משרד הפנים.





על השינוי ברמת החיים ובאיכותם אפשר ללמוד גם מהשינויים בשאלות שנשאלו במפקדים השונים. להלן מספר דוגמאות:

**בית שימוש: במפקד 1961** נשאלו התושבים האם יש בית שימוש בדירה והאם יש בו

מתקן שטיפה. **במפקד 1972** נשאלו התושבים האם יש להם בית שימוש, היכן הוא נמצא

והאם הוא נמצא יחד עם האמבטיה או המקלחת. **במפקד 1983** נשאלו התושבים האם יש

בדירה בית שימוש אחד או יותר ואילו **במפקד 1995** לא נשאלה כלל שאלה בנושא זה.

**מטבח: במפקד 1961** נשאלו התושבים האם יש מטבח בדירה והאם הוא בשימוש משק הבית בלבד או

משותף לנפשות אחרות. **במפקד 1972** נשאלו התושבים האם יש להם מטבח והאם יש להם תנור

אפייה המופעל על ידי גז או חשמל. **במפקד 1983** כבר לא נשאלה השאלה על הימצאות מטבח,

והתושבים נשאלו האם יש להם תנור אפייה, מערבול חשמלי ומכונה להדחת כלים **ובמפקד 1995**

נשאלו התושבים האם יש להם מיקרוגל ומדיח כלים.

**מקרר: במפקד 1961** ל- 34.2% מהאוכלוסייה היה ארגז קרח ול- 12.9% לא היה ארגז קרח ולא מקרר, מאז

לא נשאלה שאלה על אמצעי קירור המזון.

**מדיח כלים: במפקדים 1961 ו- 1972** לא נשאלה שאלה על הימצאות מדיח כלים. **במפקד 1983** ל- 5.4%

מהאוכלוסייה היה מדיח כלים ואילו **במפקד 1995** ל- 25% מהאוכלוסייה היה מדיח כלים.

**טלפון: במפקד 1995** ל- 94% מהאוכלוסייה היה טלפון בבית (לא כולל טלפונים סלולריים) לעומת 41%

במפקד 72.



**האם אפשר להשוות בין משקי בית שברשותם מכונית חדישה ומשוכללת  
למשקי בית שברשותם מכונית קטנה ומיושנת?**

השאלה על הימצאות מכוניות בשימוש משק הבית, לא הבחינה בין סוגי המכוניות וטיבן ואומנם, הפערים בין סוגי מכוניות יכולים להיות גדולים אך עצם הימצאות מכונית לרשות משק הבית משפיעה על סגנון החיים של כל בני משק הבית, והשימוש במכונית הוא אחד מהאינדיקטורים שעל פיהם נקבעת רמת החיים של משק הבית, ולכן ניתן להסתפק בנתון חלקי זה.



פ  
ת  
י  
ע  
ז  
ת  
פ

**האם ניתן לזהות אוכלוסייה שעברה ממוקום מגורים אחד  
לשני יותר מפעם אחת בחמש שנים?**

בשאלון המפקד נחקרת תנועת הגירה אחת בלבד לכן לא ניתן לאתר את האוכלוסייה הניידת ששינתה מקום מגורים מספר פעמים בתוך 5 השנים שקדמו למפקד, או את האוכלוסייה שעברה לגור ביישוב אחר והספיקה לחזור אל היישוב שבו גרה לפני 5 שנים עד תקופת המפקד.



## פדיון

פדיון הוא הסכום שהעסק מקבל עבור המוצרים או השירותים שהוא מוכר.



להסבר מפורט, ראה "חלוקת מדינת ישראל לאזורים טבעיים", פרסום מספר 8 בסדרת פרסומי מפקד האוכלוסין  
והדיור 1972.



להסבר מפורט של עקרונות החלוקה ושיטת הביצוע ראה "החלוקה הגיאוגרפית-סטטיסטית של היישובים העירוניים בישראל", פרסום מס' 1 בסדרת פרסומי מפקד האוכלוסין והדיור, 1961.

